



<https://www.doi.org/10.33910/2686-9519-2023-15-2-322-324>
<http://zoobank.org/References/C0C9814A-0B6D-4D0B-A8C1-0475BDF4E6C1>

УДК 595.787

Первые данные о преимагинальных стадиях *Barsine pulchra* (Butler, 1877) (Erebidae: Arctiinae)

Е. А. Спицына, В. М. Спицын✉

Федеральный исследовательский центр комплексного изучения Арктики
имени академика Н. П. Лаверова Уральского отделения Российской академии наук,
Никольский проспект, д. 20, 163020, г. Архангельск, Россия

Сведения об авторах

Спицына Елизавета Александровна
E-mail: elis.spitsyna@gmail.com
SPIN-код: 5299-1954
Scopus Author ID: 57222482465
ResearcherID: AAC-5910-2022
ORCID: 0000-0002-4616-0988

Спицын Виталий Михайлович
E-mail: spitsyn.v.m.91993@yandex.ru
SPIN-код: 1426-2230
Scopus Author ID: 56506665600
ResearcherID: J-4448-2018
ORCID: 0000-0003-2955-3795

Права: © Авторы (2023). Опубликовано Российским государственным педагогическим университетом им. А. И. Герцена. Открытый доступ на условиях лицензии CC BY-NC 4.0.

Аннотация. *Barsine pulchra* (Butler, 1877) — широко распространенный вид лишайниц, обитающий от Приморского края и Курильских островов до севера Лаоса. Для этого вида нет доступной информации о морфологии преимагинальных стадий и кормовых растениях. В статье мы описываем гусеницу последнего возраста и куколку *Barsine pulchra*, собранную на острове Кунашир (Россия, Курильские острова). В лабораторных условиях вид питался различными видами из родов *Betula* L., 1753 (Betulaceae), *Rubus* L., 1753 (Rosaceae), *Ribes* L., 1753 (Ribesiaceae) и *Salix* L., 1753 (Salicaceae).

Ключевые слова: Lithosiini, Дальний Восток, Курильские острова, Кунашир, кормовые растения

The first data on preimaginal stages of *Barsine pulchra* (Butler, 1877) (Erebidae: Arctiinae)

Е. А. Spitsyna, V. M. Spitsyn✉

N. Laverov Federal Center for Integrated Arctic Research of the Ural Branch of the Russian Academy of Sciences,
20 Nikolsky Ave., 163020, Arkhangelsk, Russia

Authors

Elizaveta A. Spitsyna
E-mail: elis.spitsyna@gmail.com
SPIN: 5299-1954
Scopus Author ID: 57222482465
ResearcherID: AAC-5910-2022
ORCID: 0000-0002-4616-0988

Vitaly M. Spitsyn
E-mail: spitsyn.v.m.91993@yandex.ru
SPIN: 1426-2230
Scopus Author ID: 56506665600
ResearcherID: J-4448-2018
ORCID: 0000-0003-2955-3795

Copyright: © The Authors (2023). Published by Herzen State Pedagogical University of Russia. Open access under CC BY-NC License 4.0.

Abstract. *Barsine pulchra* (Butler, 1877) is a widespread species of lichen moth distributed from the Primorsky Krai and the Kuril Islands to northern Laos. There is no available data on the morphology of preimaginal stages and larval host plants. The article describes the morphology of the last instar larva and pupa of *Barsine pulchra* collected from Kunashir Island (the Kuril Islands, Russia). It also provides a list of acceptable host plants identified in laboratory conditions, e.g., *Betula* L., 1753 (Betulaceae), *Rubus* L., 1753 (Rosaceae), *Ribes* L., 1753 (Ribesiaceae), and *Salix* L., 1753 (Salicaceae).

Keywords: Lithosiini, Russian Far East, the Kurile Islands, Kunashir Island, host plants, larva

Barsine pulchra (Butler, 1877) — широко распространённый вид лишайниц, обитающий от Приморского края и Курильских островов до севера Лаоса (Volynkin et al. 2022). В России вид встречается на островах Кунашир и Шикотан (номинативный подвид) и в Приморском крае (ssp. *pulcherrima* (Staudinger, 1887)) (Дубатолов 2019; Volynkin et al. 2022), заселяя биотопы от приморских лугов до хвойно-широколиственных и березовых лесов. Для этого вида нет доступной информации о морфологии преимагинальных стадий и кормовых растениях, за исключением упоминания на сайте «An Identification Guide of Japanese Moths Compiled by Everyone» о том, что вид питается лишайниками (ゴマダラベニコケガ... 2023). Тропические виды рода *Barsine* Walker, 1854 питаются различными видами мхов и лишайников (Holloway 2001). В статье мы описываем гусеницу последнего возраста и куколку *Barsine pulchra* (Butler,

1877), собранную на острове Кунашир (Россия, Курильские острова). Также в статье представлен список видов растений, которыми вид питался в лабораторных условиях и потенциально может питаться в природе.

Экземпляры, опубликованные в этой статье, находятся в коллекции Российского музея центров биоразнообразия Федерального центра комплексного изучения Арктики имени академика Н. П. Лаверова Уральского отделения Российской академии наук (Россия, Архангельск).

***Barsine pulchra* (Butler, 1877)**

Рис. 1–8

Материал. Россия, Курильские о-ва, о. Кунашир: дубовые леса с бамбучником, 43°47'25"N, 145°31'40"E, 10–11.07.2021, Е. Спицына, В. Спицын — 1♂; дачный поселок Третьяково, дачи на краю хвойно-широколиственного леса и приморские луга,

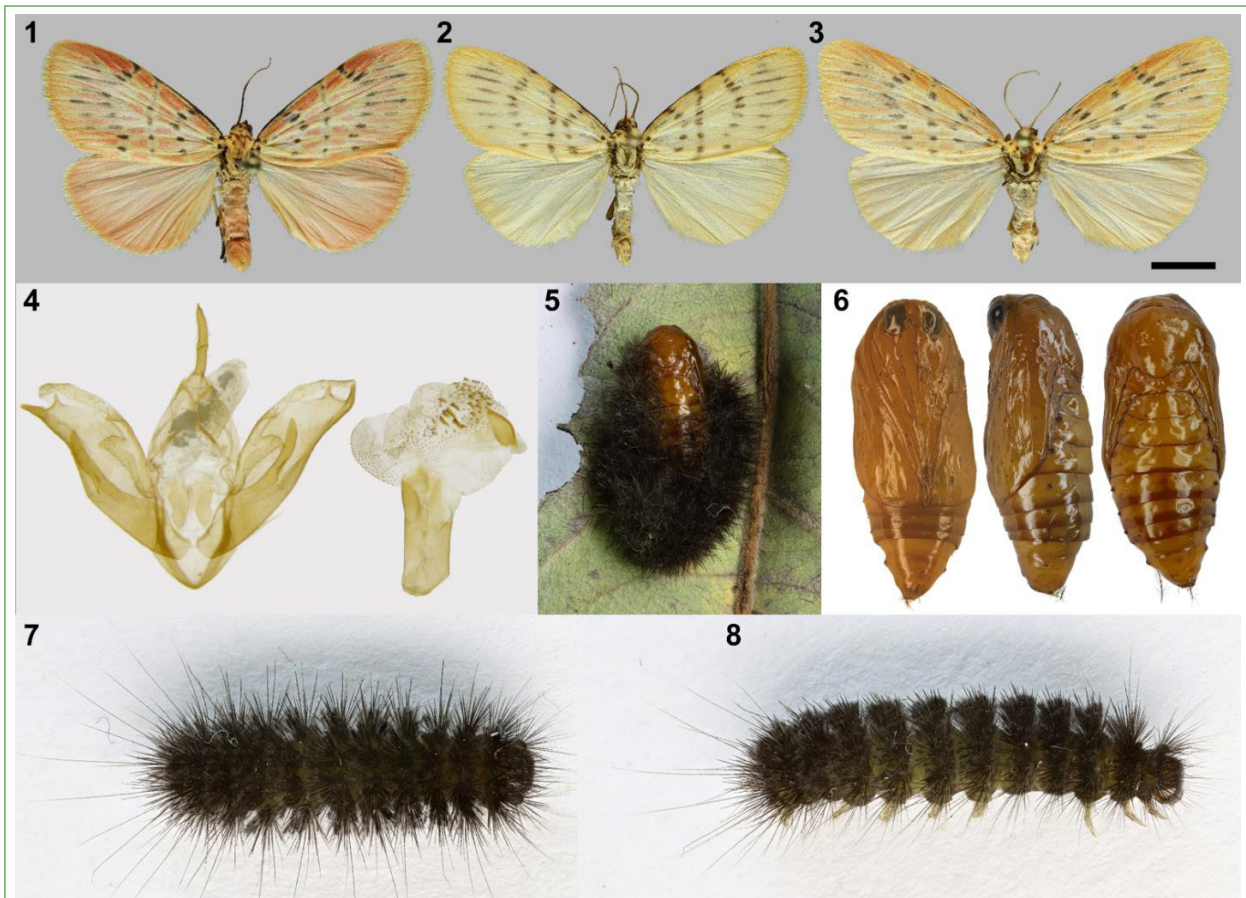


Рис. 1–8. *Barsine pulchra* (Butler, 1877): 1–2 — самцы; 3 — самка; 4 — гениталии самца; 5 — кокон; 6 — куколка; 7–8 — гусеница. Масштабная линейка — 5 мм

Figs. 1–8. *Barsine pulchra* (Butler, 1877): 1–2 — male; 3 — female; 4 — male genitalia; 5 — cocoon; 6 — pupa; 7–8 — larva. Scale bar — 5 mm

43°59'13"N, 145°39'12"E, 17–21.07.2021, Е. Спицына, В. Спицын — 1♂; кордон Андреевский, хвойно-широколиственный лес, 43°53'15"N, 145°37'28"E, 22–23.07.2021, Е. Спицына, В. Спицын — 3♂; дачный поселок Третьяково, дачи на краю хвойно-широколиственного леса и приморские луга, 43°59'13"N, 145°39'12"E, 26–29.07.2021, Е. Спицына, В. Спицын — 4♂, 1♀.

Распространение. Россия: Приморский край, о. Кунашир, о. Шикотан; Япония; Корея; Китай; север Лаоса (Volynkin et al. 2022).

Преимагинальные стадии. Гусеница последнего возраста: длина 15 мм; головная капсула темно-коричневая, около глаз почти черная; основной цвет серый; на каждом сегменте от 6 до 8 серых бородавок с большим количеством черных волосков; ноги светло-серые; дыхальца почти круглые, серые. Куколка: длина 8 мм, ширина 3,4 мм; светло-коричневая; антенны и ноги почти не возвышаются над поверхностью; небольшие дыхаль-

ца темные, возвышаются над поверхностью брюшных сегментов; на конце куколки два пучка светло-коричневых крючков. Окукливается гусеница в относительно плотном коконе, плотно покрытом черными волосками. Развитие на стадии куколки длится 17 дней. **Кормовые растения.** В лабораторных условиях вид питался различными видами из родов *Betula* L., 1753 (Betulaceae), *Rubus* L., 1753 (Rosaceae), *Ribes* L., 1753 (Ribesiaceae) и *Salix* L., 1753 (Salicaceae). Травянистые растения, такие как одуванчик лекарственный, подорожник большой и другие, часто используемые для выкармливания видов Arctiinae, вид есть отказывался.

Благодарности

Исследование проведено в рамках темы ФНИР № FUUW-2022-0039. Авторы благодарны за помощь в проведении полевых работ сотрудникам ФГБУ Государственный природный заповедник «Курильский».

Литература

- Дубатолов, В. В. (2019) Семейство Arctiidae. В кн.: С. Ю. Синев (ред.). *Каталог чешуекрылых (Lepidoptera) России*. 2-е изд. СПб.: Зоологический институт РАН, с. 297–304.
- Holloway, J. D. (2001) *The Moths of Borneo. Part 7. Family Arctiidae, Subfamily Lithosiinae*. Kuala Lumpur: Southdene Sdn Bhd Publ., 486 p.
- Volynkin, A. V., Černý, K., Huang, S.-Y., Saldaitis, A. (2022) On the taxonomy of *Barsine striata* (Bremer & Grey) and *Barsine pulchra* (Butler) (Lepidoptera: Erebidae: Arctiinae) with descriptions of three new species from Indochina. *Zootaxa*, vol. 5175, no. 2, pp. 253–274. <https://doi.org/10.11646/zootaxa.5175.2.4>
- ゴマダラベニコケガ *Barsine pulchra leacrita* (Swinhoe, 1894). (2023) *An Identification Guide of Japanese Moths Compiled by Everyone*. [Online]. Available at: http://www.jpmoth.org/Arctiidae/Lithosiinae/Barsine_pulchra_leacrita.html (accessed 12.04.2023).

References

- Dubatolov, V. V. (2019) Semejstvo Arctiidae [Family Arctiidae]. In: S. Yu. Sinev (ed.). *Katalog cheshuekrylykh (Lepidoptera) Rossii [Catalogue of the Lepidoptera of Russia]*. 2nd ed. Saint Petersburg: Zoological Institute of RAS Publ., pp. 297–304. (In Russian)
- Holloway, J. D. (2001) *The Moths of Borneo. Part 7. Family Arctiidae, Subfamily Lithosiinae*. Kuala Lumpur: Southdene Sdn Bhd Publ., 486 p. (In English)
- Volynkin, A. V., Černý, K., Huang, S.-Y., Saldaitis, A. (2022) On the taxonomy of *Barsine striata* (Bremer & Grey) and *Barsine pulchra* (Butler) (Lepidoptera: Erebidae: Arctiinae) with descriptions of three new species from Indochina. *Zootaxa*, vol. 5175, no. 2, pp. 253–274. <https://doi.org/10.11646/zootaxa.5175.2.4> (In English)
- ゴマダラベニコケガ *Barsine pulchra leacrita* (Swinhoe, 1894). (2023) *An Identification Guide of Japanese Moths Compiled by Everyone*. [Online]. Available at: http://www.jpmoth.org/Arctiidae/Lithosiinae/Barsine_pulchra_leacrita.html (accessed 12.04.2023). (In Japanese)

Для цитирования: Спицына, Е. А., Спицын, В. М. (2023) Первые данные о преимагинальных стадиях *Barsine pulchra* (Butler, 1877) (Erebidae: Arctiinae). *Амурский зоологический журнал*, т. XV, № 2, с. 322–324. <https://www.doi.org/10.33910/2686-9519-2023-15-2-322-324>

Получена 3 марта 2023; прошла рецензирование 14 апреля 2023; принята 16 апреля 2023.

For citation: Spitsyna, E. A., Spitsyn, V. M. (2023) The first data on preimaginal stages of *Barsine pulchra* (Butler, 1877) (Erebidae: Arctiinae). *Amurian Zoological Journal*, vol. XV, no. 2, pp. 322–324. <https://www.doi.org/10.33910/2686-9519-2023-15-2-322-324>

Received 3 March 2023; reviewed 14 April 2023; accepted 16 April 2023.