



<https://www.doi.org/10.33910/2686-9519-2022-14-4-655-661>
<http://zoobank.org/References/A3613CC7-5C3B-4685-893C-BD4CC95BCDF0>

УДК 595.782

Два новых вида выемчатокрылых молей из рода *Namlika* M. Omelko et N. Omelko (Lepidoptera: Gelechiidae, Gelechiinae) с острова Борнео

М. М. Омелько✉, Н. В. Омелько

Федеральный научный центр биоразнообразия наземной биоты Восточной Азии ДВО РАН,
пр-т 100-летия Владивостока, д. 159, 690022, г. Владивосток, Россия

Сведения об авторах

Омелько Михаил Михайлович
E-mail: mmomelko@mail.ru
SPIN-код: 4496-3193
Scopus Author ID: 24481898000
ORCID: 0000-0002-1556-6248

Омелько Наталья Викторовна
E-mail: nomelko@mail.ru
РИНЦ AuthorID: 90540
Scopus Author ID: 57201691555

Права: © Авторы (2022). Опубликовано Российским государственным педагогическим университетом им. А. И. Герцена. Открытый доступ на условиях лицензии CC BY-NC 4.0.

Аннотация. С острова Борнео описаны два новых вида выемчатокрылых молей из рода *Namlika* M. Omelko et N. Omelko, ранее известного по одному виду из Центрального Лаоса. С типовым видом рода *N. davidi* M. Omelko et N. Omelko, 2019 новые виды сближает строение нижнегубных щупиков с пучками чешуек на среднем членике и рисунок передних крыльев, форма ункуса, гнатоса, кукуллусов и саккулусов вальв, а также отростков в основании эдеагуса в гениталиях самца. В гениталиях самок новых видов копулятивная сумка, в отличие от типового вида, с парным роговидным, а не лентовидным сигнумом.

Ключевые слова: Lepidoptera, Gelechiidae, *Namlika*, новые виды, Малайзия, Борнео

Two new species of gelechiid moths from the genus *Namlika* M. Omelko et N. Omelko (Lepidoptera: Gelechiidae, Gelechiinae) from Borneo

M. M. Omelko✉, N. V. Omelko

Federal Scientific Center of the East Asia Terrestrial Biodiversity, Far Eastern Branch of the Russian Academy
of Sciences, 159 100-letiya Vladivostoka Avenue, 690022, Vladivostok, Russia

Authors

Mikhail M. Omelko
E-mail: mmomelko@mail.ru
SPIN: 4496-3193
Scopus Author ID: 24481898000
ORCID: 0000-0002-1556-6248

Natalia V. Omelko
E-mail: nomelko@mail.ru
RSCI AuthorID: 90540
Scopus Author ID: 57201691555

Copyright: © The Authors (2022). Published by Herzen State Pedagogical University of Russia. Open access under CC BY-NC License 4.0.

Abstract. Two new species of gelechiid moths from the genus *Namlika* M. Omelko et N. Omelko, previously known from one species from Central Laos, are described from Borneo. *N. davidi* M. Omelko et N. Omelko 2019 — the type species of the genus — and the new species share the structure of the labial palpi with tufts of scales on the middle segment and the pattern of the forewings, the shape of the uncus, gnathos, cucullus and sacculus of valvae as well as processes at the base of the aedeagus in the male genitalia. Unlike the type species, the bursa copulatrix in the female genitalia of the new species has a paired horn-shaped, rather than a ribbon-shaped signum.

Keywords: Lepidoptera, Gelechiidae, *Namlika*, new species, Malaysia, Borneo

В работе приводятся описания двух новых видов выемчатокрылых молей из рода *Namlika* M. Omelko et N. Omelko, 2019, который был описан по единственному виду из Центрального Лаоса (Омелько, Омелько 2019). Новые виды отнесены к нему как по внешнему виду бабочек, так и по строению гениталий самцов и самок. У описываемых видов, как и у типового вида *N. davidi* M. Omelko et N. Omelko 2019, чешуйки щетки на среднем членике нижнегубных щупиков разделены на конусовидные пучки, а рисунок передних крыльев образован поперечными светлыми и темными перевязями. В гениталиях самцов большое сходство с типовым видом наблюдается в форме ункуса и гнатоса, кукуллусов и саккулусов вальв, а также отростков в основании саккулусов и в базальной части эдеагуса.

Бабочки были собраны на острове Борнео на свет ртутных газоразрядных ламп в окрестностях города Тавау (Tawau) на участке долинного диптерокарпового леса.

Типовой материал хранится в научной коллекции Горнотаежной станции им. В. Л. Комарова — филиала Федерального научного центра биоразнообразия наземной биоты Восточной Азии ДВО РАН.

Namlika aculeativalva

M. Omelko et N. Omelko, **sp. nov.**

[https://zoobank.org/](https://zoobank.org/NomenclaturalActs/6256FA6F-3060-49CE-AABE-E7C734CC4CD7)

NomenclaturalActs/6256FA6F-3060-49CE-AABE-E7C734CC4CD7

Материал. Голотип, ♂: Борнео, Малайзия, штат Сабах, окрестности города Тавау (Tawau), 23.08.2019 (Омелько М.). Паратипы: 1♂, 1♀, там же, 18–22.08.2019 (Омелько М.).

Описание.

Бабочка (рис. 1: А–С). Длина переднего крыла 5,0–5,8 мм. Базальный членик усиков беловатый с разной степени интенсивности черным затемнением и черной вершиной. Жгутик черный с чередующимся вкраплением белых и бежевых чешуек. Базальный членик нижнегубных щупиков маленький, белый с медиальной черной поперечной полоской; средний членик черновато-бурый с двумя белыми перевязями и белой вер-

шиной, снизу с пучками длинных чешуек бурого и белого цвета; вершинный членик равен по длине среднему, тонкий, гладкий, с черным основанием, по бокам и сверху белый, с двумя косыми поперечными черными полосками. Голова и патагии у самца белые, темя и патагии с вкраплением чешуек с буроватой дистальной частью; у самки голова и патагии бежевые, темя и патагии с вкраплением чешуек с буроватой и темно-дымчатой дистальной частью. Общий фон переднего крыла буроватый у самца и бурый у самки. В костальной части крыла три косых поперечных беловатых штриха: у основания, перед серединой и перед вершиной. В прикорневом поле крыла два черных продольно вытянутых костальных пятна, в срединном поле одно вытянутое субкостальное пятно. На крыле имеются пучки приподнятых чешуек: небольшой пучок черных чешуек в прикорневом поле ближе к заднему краю крыла, два поперечно расположенных черных пучка в срединном поле и большой поперечно вытянутый пучок буроватых с голубоватым отливом чешуек перед вершиной крыла. Бахромка на переднем крыле темно-серая с буроватым оттенком и вкраплением чешуек с бурой или черноватой дистальной частью и белой вершиной. Заднее крыло блестящее, темно-дымчатое, с буроватыми жилками и темно-серой бахромкой. Ноги с внутренней стороны белые или беловатые, с внешней — черные. На голених передних ног светло-бежевая косая полоска в базальной части, белая в средней части и светло-бежевый воротничок на вершине; членики лапок с белой вершиной. В основании, средней части и на вершине голених средних ног воротнички из удлиненных чешуек, светло-бежевых в проксимальной половине, черных в дистальной и белых на вершине; членики лапок с удлиненными белыми чешуйками на вершинах. Голени задних ног сверху с густой щеткой из светло-бежевых чешуек, членики лапок с удлиненными белыми чешуйками на вершинах.

Гениталии самца (рис. 2: А, В). Ункус трапециевидный с закругленной вершиной. Подушка гнатоса почковидная, покрыта

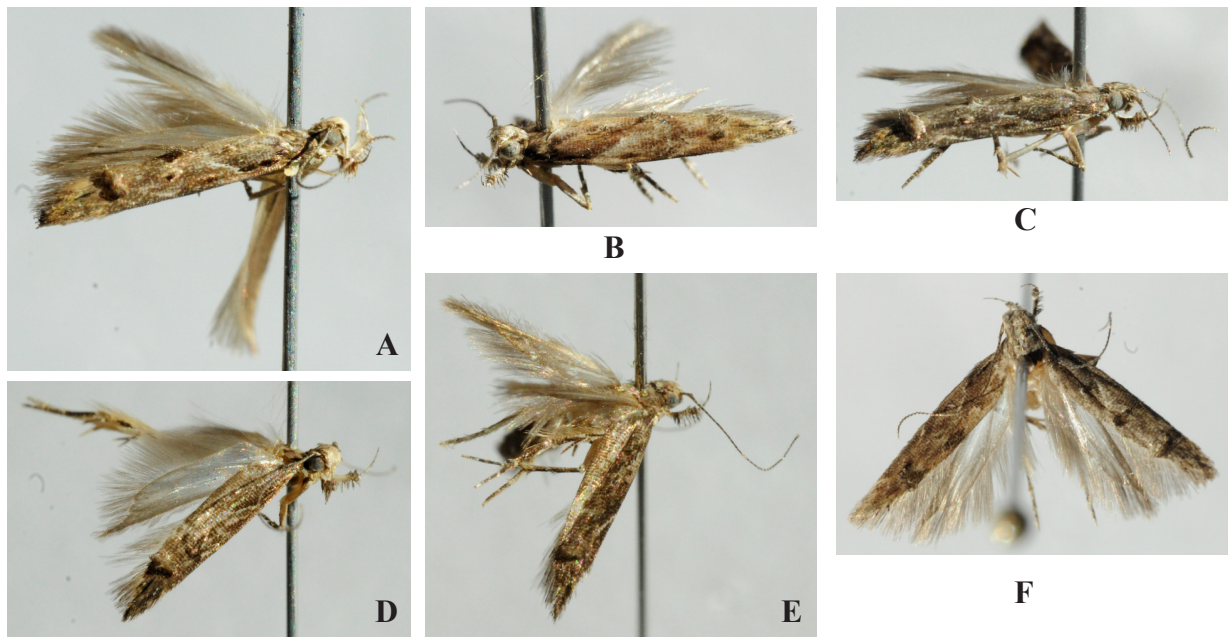


Рис. 1. Внешний вид бабочек. A–C — *Namlika aculeativalva* M. Omelko et N. Omelko, **sp. nov.**, D–F — *Namlika orbiculativalva* M. Omelko et N. Omelko, **sp. nov.** (A, B, D, E — самцы, C, F — самки)

Fig. 1. General appearance of moths. A–C — *Namlika aculeativalva* M. Omelko et N. Omelko, **sp. nov.** (A, B — males, C — female), D–F — *Namlika orbiculativalva* M. Omelko et N. Omelko, **sp. nov.** (A, B, D, E — males, C, F — females)

мелкими шипиками. Медиальный склерит гнатоса маленький, яйцевидный. Кукуллусы узкие, дистально слабо расширены, изогнуты медиально и назад, с оттянутой шиповидной вершиной. Саккулусы узкие, уплощенные дистально, дуговидно изогнутые медиально, клещевидно сомкнутые между собой; в базальной части с зубцевидным медиальным отростком. Эдеагус трубчатый, дуговидно изогнутый, его дистальная часть расширенная, уплощенная, топоровидная, с дуговидной склеротизованной пластинкой; в основании эдеагус несет небольшую ромбовидную лопасть и роговидный отросток сверху. Винкулум с плавно суженной вытянутой краниальной частью и узкими ветвями.

Гениталии самки (рис. 2: C). Анальные сосочки небольшие, не склеротизированные. Задние апофизы длинные и тонкие, передние имеют вид маленьких зубцевидных выступов по бокам большой стеральной пластинки, передний край которой конусовидно сужен к остиуму, а задний несет широкую выемку. Позади стеральной пластинки сильно вытянутый 8-й сегмент с длинным желобом

снизу. Дуктус копулятивной сумки короткий и узкий с пластинчатым дуговидным цингулумом перед сумкой. Копулятивная сумка продолговатая, слабо расширенная к закругленному дну. В средней части сумки два роговидных сигнума с зубчатой пластинкой в основании.

Сравнительные замечания. От следующего описываемого вида хорошо отличается оттянутой шиповидной вершиной кукуллусов и не вытянутой вершиной эдеагуса в гениталиях самца и роговидными сигнумами с зубчатой пластинкой в основании в гениталиях самки.

Распространение. Борнео.

Этимология. Название вида *aculeativalva* образовано от латинских слов *aculeatus* (шиповатый) и *valva* — название придатка в гениталиях самца.

Namlika orbiculativalva

M. Omelko et N. Omelko, **sp. nov.**

<https://zoobank.org/>

NomenclaturalActs/4BAA894E-52C0-4DC9-8416-B40AF2A5AFDC

Материал. Голотип, ♂: Борнео, Малайзия, штат Сабах, окрестности города Тавау

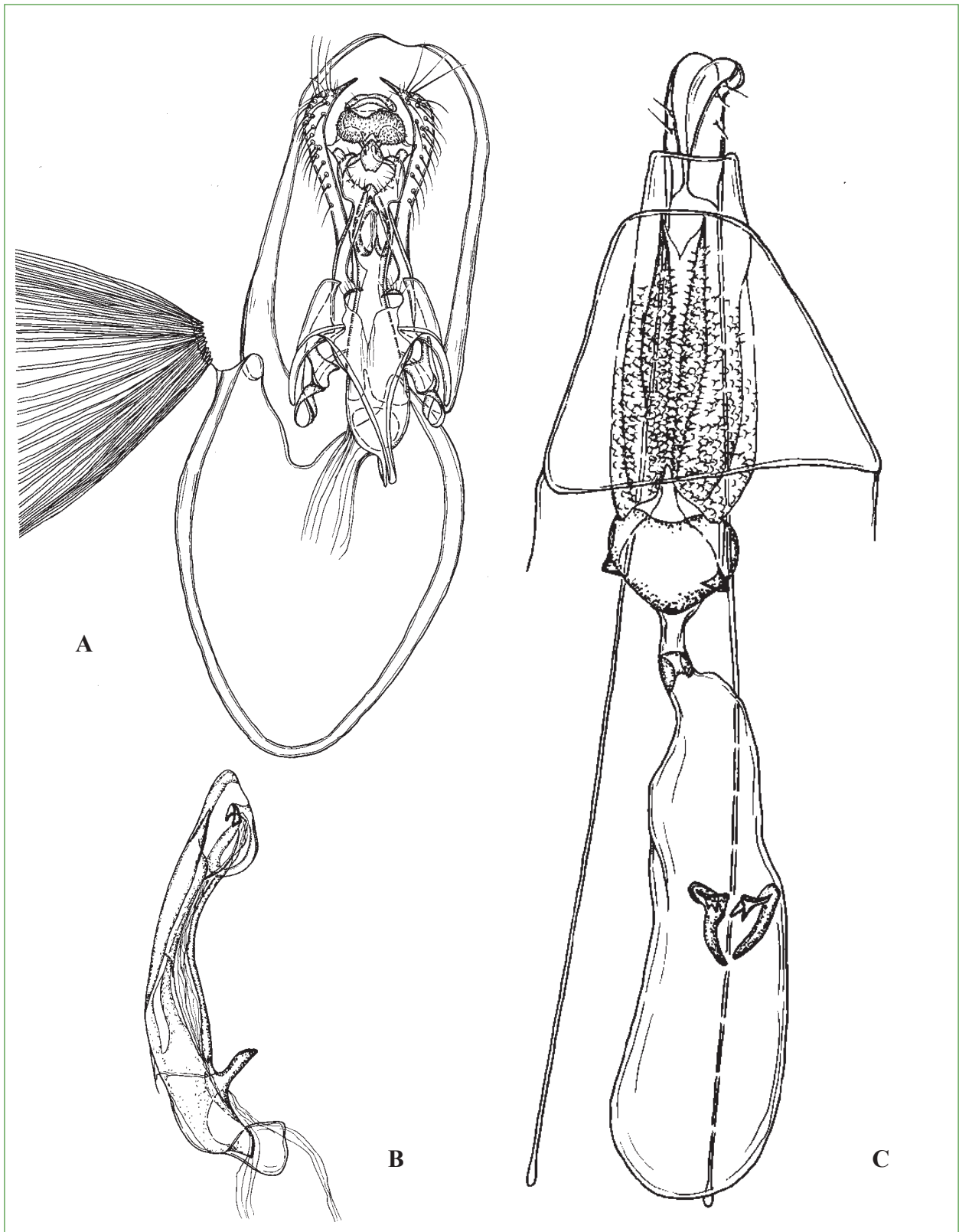


Рис. 2. *Namlika aculeativalva* M. Omelko et N. Omelko, **sp. nov.**, гениталии (A, B — самец: A — общий вид со стернитом, тергитом и пучком андрокониальных чешуек, B — эдеагус; C — самка)

Fig. 2. *Namlika aculeativalva* M. Omelko et N. Omelko, **sp. nov.**, genitalia (A, B — male: A — general side view with sternite, tergite and bundle of androconial scales; B — aedeagus; C — female)

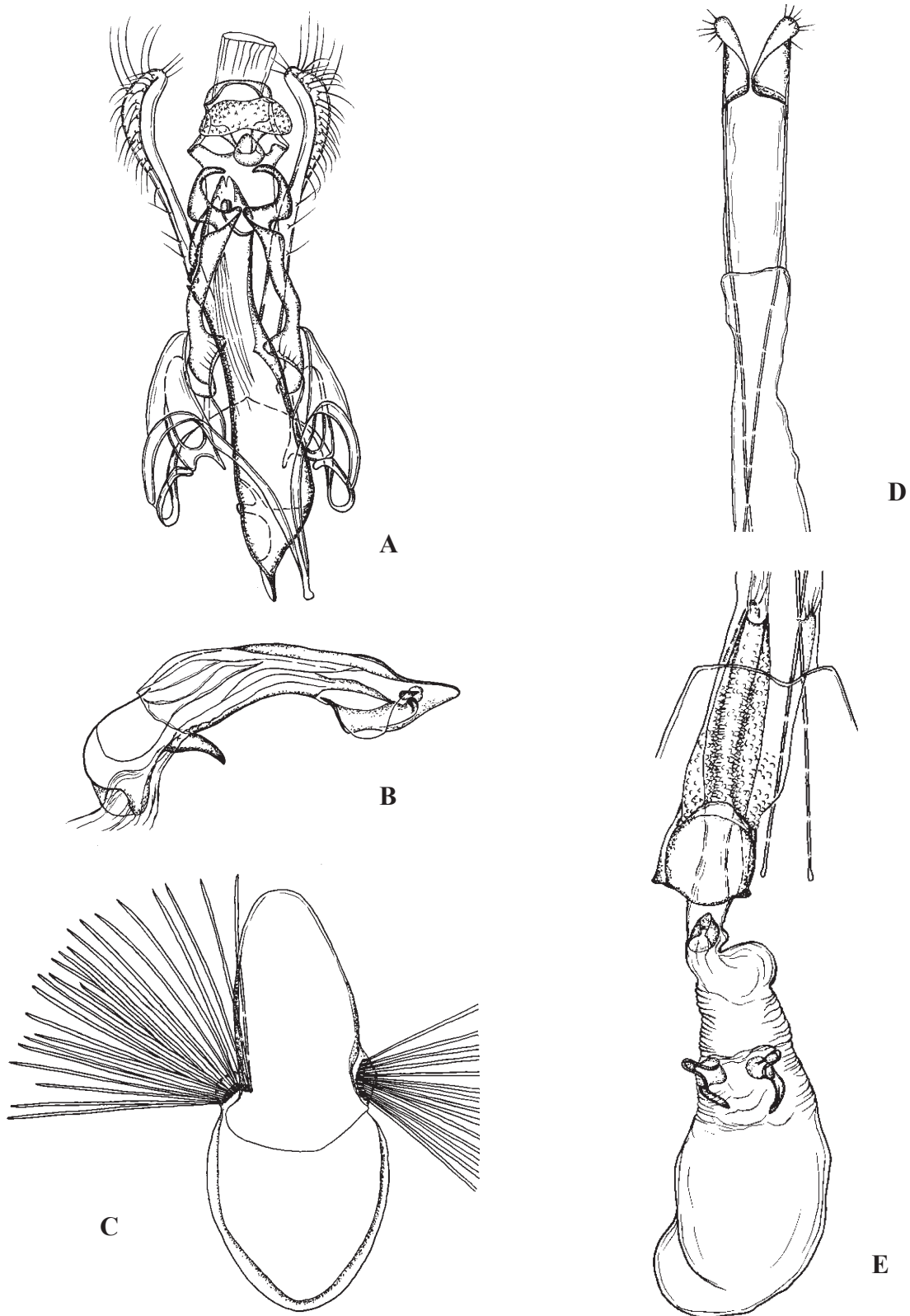


Рис. 3. *Namlika orbiculatovalva* M. Omelko et N. Omelko, **sp. nov.**, гениталии (A–C — самец; A — общий вид, B — эдеагус, C — стернит и тергит 8-го сегмента брюшка с пучками андрокониальных чешуек; D, E — самка)

Fig. 3. *Namlika orbiculatovalva* M. Omelko et N. Omelko, **sp. nov.**, genitalia, (A–C — male: A — general side view, B — aedeagus, C — sternite, tergite and bundles of androconial scales on the 8th abdominal segment; D, E — female)

(Tawau), 23.08.2019 (Омелько М.). Паратипы: 1♂, 1♀, там же, 24–28.08.2019 (Омелько М.).

Описание. Бабочка (рис. 1: *D–F*). Длина переднего крыла 4,6–5,2 мм. Базальный членик усиков черновато-бурый с бежевой полоской перед вершиной у самца и темно-дымчатый с бурым затемнением у самки. Жгутик усиков самца с чередованием белых и черных члеников либо черный с белыми чешуйками по бокам; у самки жгутик буроватый с вкраплением светло-бежевых чешуек сверху члеников и белых по бокам. Базальный членик нижнегубных щупиков маленький, белый с черной поперечной полоской перед вершиной; средний членик буроватый или бурый, в средней области с двумя грязно-белыми перевязями, в дистальной части с двумя воротничками из удлиненных чешуек, белых в основании и бурых в вершинной части, снизу с пучками длинных чешуек бурого и белого цвета; вершинный членик равен по длине среднему членику, тонкий, гладкий, в основании черный, по бокам и сверху белый, снизу с двумя косыми поперечными черными полосками в проксимальной половине. Голова светло-бежевая, темя с вкраплением чешуек с темно-дымчатой, буроватой или бурой дистальной частью; патагии буроватые или бурые. Общий фон переднего крыла бурый, с тремя косыми костальными беловатыми штрихами в базальной части, перед серединой и перед вершиной; в прикорневом поле одно или два черных продольно вытянутых субкостальных пятна, в срединном поле одно вытянутое пятно. Небольшой пучок приподнятых черных чешуек в прикорневом поле ближе к заднему краю крыла, два поперечно расположенных пучка в срединном поле и большой поперечно вытянутый пучок крупных бурых чешуек с вкраплением блестящих голубоватых чешуек перед вершиной крыла. Бахромка на переднем крыле темно-серая с буроватым оттенком и вкраплением чешуек с буроватым основанием, бурой или черноватой дистальной частью и белой вершиной. Заднее крыло блестящее, темно-дымчатое с буроватыми жилками, буроватым или бурым затемне-

нием вершинной части и темно-дымчатой бахромкой. Ноги с внутренней стороны белые или беловатые, с внешней — черные. На голених передних ног светло-бежевая косая полоска в базальной части и белая в средней части, на вершине голени светло-бежевый воротничок, членики лапок с белыми вершинами; на голених средних ног воротнички из удлиненных чешуек в базальной части, средней части и на вершине, чешуйки воротничков светло-бежевые в основании, бурые или черные в дистальной части и белые на вершине, членики лапок с удлиненными белыми чешуйками на вершине. Голени задних ног сверху с густой щеткой из светло-бежевых чешуек, членики лапок с удлиненными белыми чешуйками на вершинах.

Гениталии самца (рис. 3: *A–C*). Ункус трапециевидный с широкой слабо закругленной вершиной. Подушка гнатоса почковидная, с мелкими шипиками. Медиальный склерит гнатоса маленький, широкояйцевидный. Кукулусы узкие, дистально слабо расширенные и изогнутые медиально и назад, с закругленной вершиной. Саккулусы узкие, дистальные их части уплощенные, дуговидно изогнутые медиально, а вершины клещевидно сомкнутые между собой; в базальной части с тупым зубцевидным отростком. Эдеагус трубчатый, дуговидно изогнутый, его дистальная часть расширенная, уплощенная, топоровидная, с оттянутой конусовидной вершиной и склеротизацией в виде дуговидной пластинки; основание эдеагуса с небольшой овальной лопастью и роговидным отростком сверху. Винкулум с плавно суженной вытянутой краниальной частью и узкими ветвями.

Гениталии самки (рис. 3: *D*). Анальные сосочки небольшие, не склеротизированные. Задние апофизы длинные и тонкие, передние имеют вид маленьких зубцевидных выступов по бокам большой округлой стернальной пластинки. Позади стернальной пластинки сильно вытянутый 8-й сегмент с длинным желобом снизу. Дуктус копулятивной сумки короткий и сравнительно широкий с пластинчатым дуговидным цингулумом в средней части. Копуля-

тивная сумка продолговатая, расширенная к закругленному дну. Перед серединой сумки два роговидных сигнума с округлой пластинкой в основании.

Сравнительные замечания. От предыдущего вида хорошо отличается округлой вершиной кукулусов в гениталиях самца и

роговидными сигнумами без зубчатой пластинки в основании в гениталиях самки.

Распространение. Борнео.

Этимология. Название вида *orbiculativalsa* образовано от латинских слов *orbiculatus* (округлый) и *valva* — название придатка в гениталиях самца.

Литература

Омелько, М. М., Омелько, Н. В. (2019) Новые роды и виды выемчатокрылых молей подсемейства Gelechiinae (Lepidoptera, Gelechiidae) из Лаоса и Малайзии. *Амурский зоологический журнал*, т. XI, № 2, с. 131–140. <https://www.doi.org/10.33910/2686-9519-2019-11-2-131-140>

References

Omelko, M. M., Omelko, N. V. (2019) Novye rody i vidy vyemchatokrylykh molej podsemejstva Gelechiinae (Lepidoptera, Gelechiidae) iz Laosa i Malayzii [New genera and species of Gelechiid Moths from the subfamily Gelechiinae (Lepidoptera, Gelechiidae) from Laos and Malaysia]. *Amurskij zoologicheskij zhurnal — Amurian Zoological Journal*, vol. XI, no. 2. pp. 131–140. <https://www.doi.org/10.33910/2686-9519-2019-11-2-131-140> (In Russian)

Для цитирования: Омелько, М. М., Омелько, Н. В. (2022) Два новых вида выемчатокрылых молей из рода *Namlika* М. Omelko et N. Omelko (Lepidoptera: Gelechiidae, Gelechiinae) с острова Борнео. *Амурский зоологический журнал*, т. XIV, № 4, с. 655–661. <https://www.doi.org/10.33910/2686-9519-2022-14-4-655-661>

Получена 7 апреля 2022; прошла рецензирование 24 ноября 2022; принята 29 ноября 2022.

For citation: Omelko, M. M., Omelko, N. V. (2022) Two new species of gelechiid moths from the genus *Namlika* M. Omelko et N. Omelko (Lepidoptera: Gelechiidae, Gelechiinae) from Borneo. *Amurian Zoological Journal*, vol. XIV, no. 4, pp. 655–661. <https://www.doi.org/10.33910/2686-9519-2022-14-4-655-661>

Received 7 April 2022; reviewed 24 November 2022; accepted 29 November 2022.