

УДК 595.782

DOI: 10.33910/2686-9519-2020-12-1-43-48

<http://zoobank.org/References/3597D876-D6CC-4F43-B160-B4440CBC369B>

ДВА НОВЫХ ВИДА ВЫЕМЧАТОКРЫЛЫХ МОЛЕЙ (LEPIDOPTERA, GELECHIIDAE) ИЗ РОДОВ *DELTOPHORA* JANSE И *STEGASTA* MEYRICK ИЗ ЦЕНТРАЛЬНОГО ЛАОСА

М. М. Омелько, Н. В. Омелько

Федеральный научный центр биоразнообразия наземной биоты Восточной Азии, Дальневосточное отделение РАН, пр-т 100-летия Владивостока, д. 159, 690022, Владивосток, Россия

Сведения об авторах

Омелько Михаил Михайлович

E-mail: mmomelko@mail.ru

SPIN-код: 4496-3193

Омелько Наталья Викторовна

E-mail: mmomelko@mail.ru

РИНЦ AuthorID: 90540

Аннотация. Из Центрального Лаоса описаны два новых вида выемчатокрылых молей — *Deltophora sattleri* **sp. nov.** и *Stegasta parki* **sp. nov.**

Права: © Авторы (2020). Опубликовано Российским государственным педагогическим университетом им. А. И. Герцена. Открытый доступ на условиях лицензии CC BY-NC 4.0.

Ключевые слова: Gelechiidae, *Deltophora*, *Stegasta*, новые виды, Лаос.

TWO NEW SPECIES OF GELECHIID MOTHS (LEPIDOPTERA, GELECHIIDAE) FROM THE GENERA *DELTOPHORA* JANSE AND *STEGASTA* MEYRICK FROM CENTRAL LAOS

M. M. Omelko, N. V. Omelko

Federal Scientific Center of East Asia Terrestrial Biodiversity, Far Eastern Branch of the Russian Academy of Sciences, 159 100-letiya Vladivostoka Avenue, Vladivostok 690022, Russia

Authors

Mikhail M. Omelko

E-mail: mmomelko@mail.ru

SPIN: 4496-3193

Natalia V. Omelko

E-mail: mmomelko@mail.ru

RSCI AuthorID: 90540

Abstract. The paper describes two new species from Central Laos, *Deltophora sattleri* **sp. nov.** and *Stegasta parki* **sp. nov.**

Copyright: © The Authors (2020). Published by Herzen State Pedagogical University of Russia. Open access under CC BY-NC License 4.0.

Keywords: Gelechiidae, *Deltophora*, *Stegasta*, new species, Laos.

В настоящей работе приводится описание двух новых видов из родов *Deltophora* Janse, 1950 и *Stegasta* Meyrick, 1904 из Центрального Лаоса. Новый вид *Deltophora sattleri* sp. nov. можно сближать с *D. peltosema* (Lower, 1900) и *D. distinctella* Sattler, 1979 (Sattler 1979). Первый вид известен из Индии, Цейлона и Австралии, второй — из Индии. Новый вид *Stegasta parki* sp. nov. по внешнему виду бабочки и гениталиям ближе к австралийскому *S. variana* Meyrick, 1904 (Busck 1939) и более отдаленно сходен с *S. jejuensis* Park et Omelko, 1994 и *S. abdita* Park et Omelko, 1994 (Park, Omelko 1994).

Бабочки собраны в 2016 и 2017 гг. на свет ртутных газоразрядных ламп на открытом участке лесного склона сопки на территории туристического отеля Нам Лик (Nam Lik Eco-Village), расположенного на 87 км севернее г. Вьентьян. Типовой материал хранится в научной коллекции Горнотаежной станции им. В. Л. Комарова — филиала Федерального научного центра биоразнообразия наземной биоты Восточной Азии ДВО РАН.

Deltophora sattleri

M. Omelko et N. Omelko sp. nov.

<http://zoobank.org/NomenclaturalActs/BD8B0D4A-78B9-4B25-A6DB-465FE111F5D6>

Материал. Голотип: ♂, Лаос, провинция Вьентьян, окрестности туристического отеля Нам Лик (Laos, Vientiane, Nam-Lik Eco-Village), 09.06.2016 (М. Омелько).

Описание.

Самец (рис. 1: 1, 2). Длина переднего крыла 5,0 мм. Голова бежевая, лоб и темя с вкраплением чешуек с бурой вершиной. Базальный членик усиков сверху бурый, снизу светло-бежевый; на жгутике до вершинной части чередуются черновато-бурые и темно-дымчатые членики, на черноватой вершинной части 4 белых членика. Базальный членик нижнегубных щупиков очень короткий, бурый с вкраплением светло-бежевых чешуек; 2-й членик с внешней стороны бурый со светло-

бежевыми основанием и средней частью, затемненными бурыми чешуйками, и бежевой вершиной; 3-й членик беловатый с черноватой перевязью в средней части и черноватой вершиной. Грудь бежевая, спинка с буроватым затемнением и бурой задней частью. Основной фон переднего крыла бежевый с черновато-бурым затемнением на проксимальной половине и буроватым на дистальной; в средней части крыла около заднего края большое черновато-бурое пятно треугольной формы в бежевом обрамлении, перед этим пятном два небольших медиальных черных пятна; дистальнее середины крыла крупное ромбовидное коричнево-бурое костальное пятно; на вершинной части небольшое медиальное черное пятно; кроющие чешуйки бахромки на вершине и внешнем крае крыла образуют ряд буроватых штрихов, подстилающие чешуйки бежевые с темно-дымчатой средней частью, на заднем крае крыла чешуйки бахромки буровато-темно-дымчатые. Заднее крыло и бахромка буровато-темно-дымчатые. Ноги с внешней стороны черновато-бурые, с внутренней светло-бежевые; голени передних ног с белой полоской в средней части и белой вершиной, голени средних ног с воротничками из удлиненных черноватых чешуек с белыми перевязями перед основанием, в средней части и белой вершиной, на голених задних ног сверху щетка из длинностебельчатых бежевых чешуек; членики лапок черноватые с белой вершиной.

Гениталии самца (рис. 1: 2, 3). Ункус длинный, узкий, дуговидно изогнутый вниз. Кукуллусы вальв в проекции сбоку лопастевидные, треугольной формы, с оттянутым конусовидным нижним и округлым верхним углами, на вершине с широкой выемкой. Саккулус большой, лопастевидный, широко-конусовидный. Эдеагус широкий, в средней части слабо суженный, перед оттянутой пальцевидной вершинной частью со складкой в виде поперечной пластинки. Винкулум треугольной формы.

Сравнительные замечания. Рисунком на переднем крыле новый вид ближе к *D.*

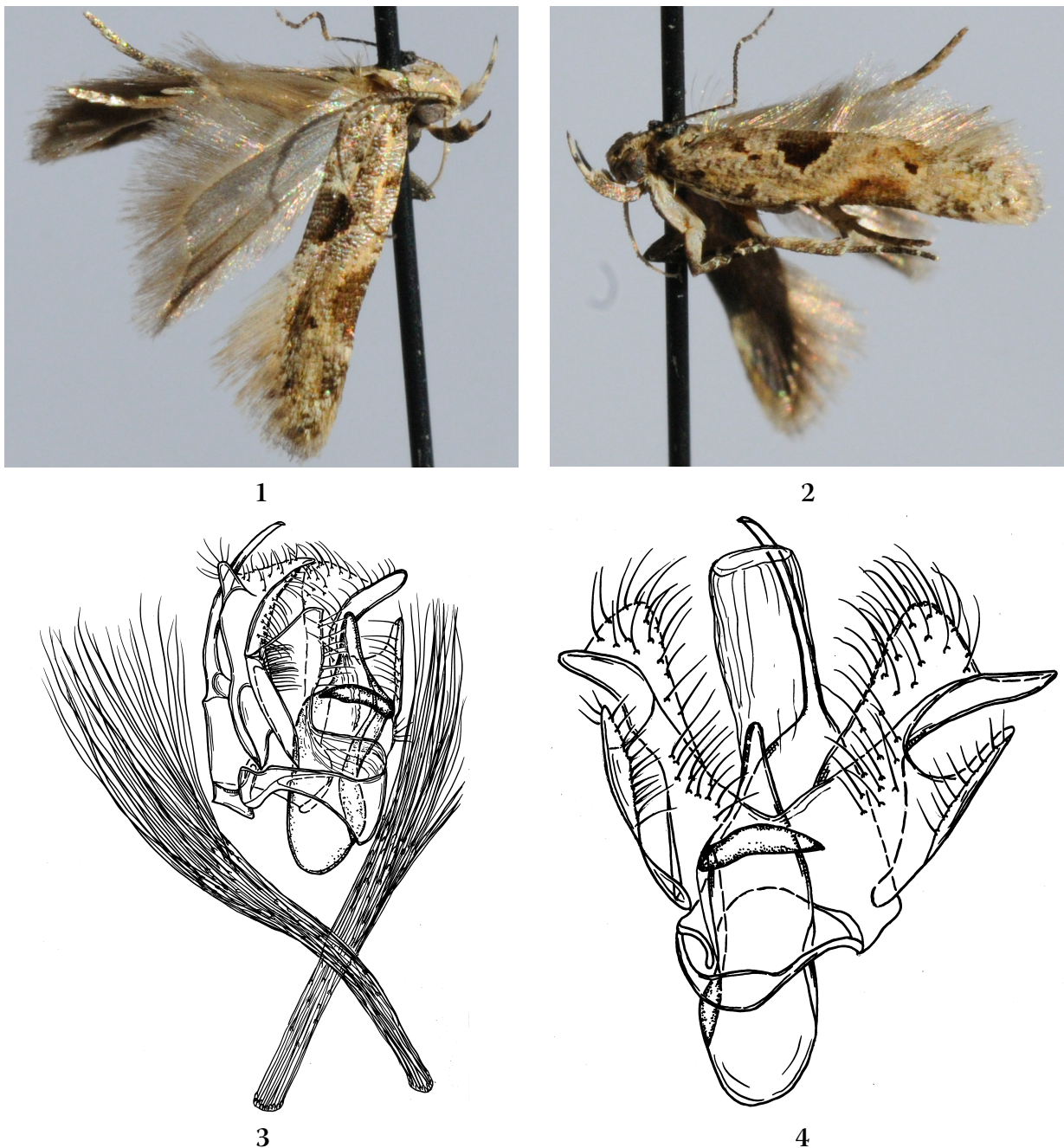


Рис. 1. *Deltophora sattleri* sp. nov.: 1, 2 — имаго; самец; 3, 4 — гениталии самца
 Fig. 1. *Deltophora sattleri* sp. nov.: 1, 2 — adults, male; 3, 4 — male genitalia

distinctella Janse. По гениталиям самца его можно сблизать и с *D. peltosema* (Lower), и с *D. distinctella* Janse, отличается от этих видов формой верхнего и нижнего углов кукуллуса и оттянутой пальцевидной вершиной эдеагуса.

ЭТИМОЛОГИЯ. Вид назван в честь известного специалиста по выемчатокрылым молям доктора Клауса Заттлера (Dr. Klaus Sattler), ревизовавшего род *Deltophora* Janse, 1950.

***Stegasta parki* M. Omelko et N. Omelko sp. nov.**

<http://zoobank.org/NomenclaturalActs/40B4FC2D-5F66-41C2-B9AC-5323D5550689>

Материал. Голотип: ♂, Лаос, провинция Вьентьян, окрестности туристического отеля Нам Лик (Laos, Vientiane Prov., Nam-Lik Eco-Village), 18.05.2016 (М. Омелько). Паратипы: 1♂, 1♀, там же, 24.06–06.07.2017 (М. Омелько).

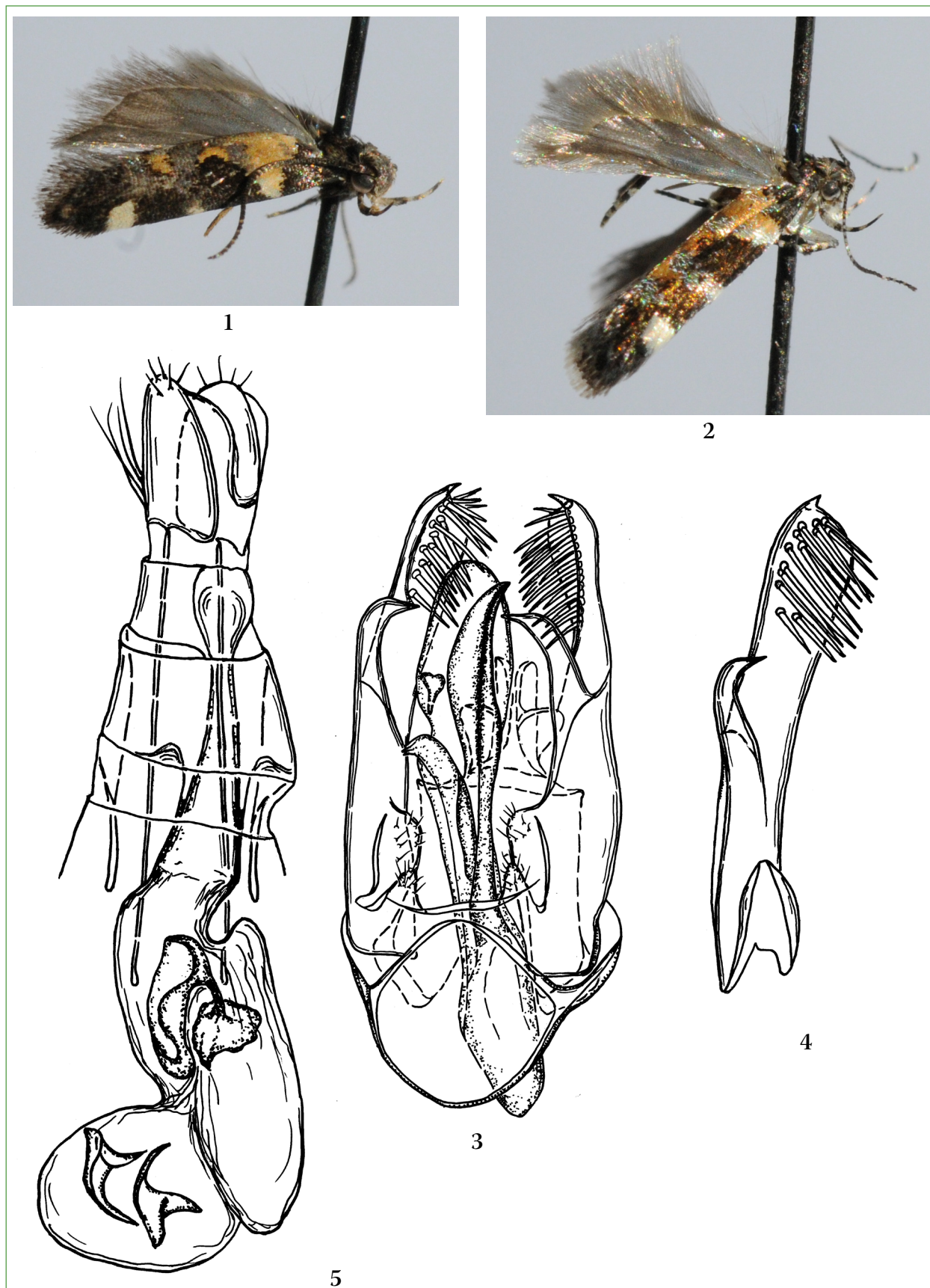


Рис. 2. *Stegasta parki* sp. nov.: 1–2 имаго (1 — самец, 2 — самка); 3–5 — гениталии (3, 4 — самец; 5 — самка)

Fig. 2. *Deltophora sattleri* sp. nov.: 1, 2 — adults, male; 3–5 — genitalia (3, 4 — male, 5 — female)

Описание.

Имаго (рис. 2: 1, 2). Длина переднего крыла 4.0–4.3 мм. Голова блестящая, лоб белый, темя темно-дымчатое, однотонное или с черными крапинками. Базальный членик усиков бурый или черновато-бурый, на жгутке чередуются бурые (черновато-бурые) и дымчатые членики у самца, черные и белые у самки. Базальный членик нижнегубных щупиков очень короткий, черновато-бурый или черноватый, 2-й членик снизу со слабо выраженным пучком из удлиненных чешуек, белый с черновато-бурыми или черноватыми основанием и вершинной частью, 3-й членик белый с черноватой перевязью перед основанием и перед вершиной. Грудь черновато-бурая, конусовидная задняя часть спинки беловатая или желтоватая. Переднее крыло в основном черное с рыжеватым, серебристым и белым рисунком; вдоль заднего края крыла, от черной базальной части до серебристого пятна перед вершинной частью, рыжеватая полоса; на базальной половине крыла широкая рыжеватая перевязь, конусовидно суженная к костальному краю; с внешней стороны этой перевязи косая серебристая полоса; в средней части крыла широкая серебристая перевязь; внешняя часть крыла отделена белым костальным пятном и серебристым пятном около заднего края; вдоль внешнего края крыла ряд слабо выраженных серебристых пятен. Бахромка на переднем крыле черноватая или темно-серая с вкраплением коротких кроющих чешуек черного цвета и длинностебельчатых чешуек темно-серого цвета с черной вершиной. Заднее крыло и бахромка темно-дымчатые. Передние и средние ноги черные, членики лапок с белой вершиной, на голених средних ног медиальная белая перевязь, на вершине воротничок из удлиненных беловатых чешуек; задние ноги в основном черные, голени с белым основанием, белой перевязью в средней части и белой вершиной, шпоры светло-песочные, щетка сверху голени дымчатая, членики лапок с белой вершиной.

Гениталии самца (рис. 2: 3, 4). Ункус раздвоенный на дуговидно изогнутые вниз продолговатые лопасти. Соции плоские, округлой

формы. Кукуллусы лопастевидные, в дистальной половине более широкие, овальные, с небольшим когтевидным отростком на вершине, с внутренней стороны с утолщенными длинными щетинками. Снизу кукуллусов, в средней части, большой склеротизированный клювовидный отросток. Саккулусы с закругленным и зубцевидным выступами, медиально соединены между собой перемычкой. Дистальная часть эдеагуса имеет вид продолговатой закругленной на вершине лопасти; под лопастью склеротизация в виде большого когтевидного склерита; перед дистальной частью эдеагуса, с левой стороны, лопастевидный вырост с двумя зубчиками на вершине. Винкулум большой, овальной формы, с узкими короткими ветвями.

Гениталии самки (рис. 2: 5). Яйцеклад короткий. Анальные сосочки широко-конусовидные, не склеротизированные. Задние апофизы тонкие, в 4,7 раза длиннее передних. Остиум около заднего края 8-го сегмента, в овальном желобовидном углублении. Дуктус копулятивной сумки длинный, воронковидно расширенный к копулятивной сумке. Копулятивная сумка мешковидная с большим округлым придатком; в мешковидной части сумки сложной формы склерит, округлый придаток с двумя пластинчатыми когтевидными сигнумами.

Сравнительные замечания. Новый вид ближе к *S. variana* Meyrick. По внешнему виду отличается от него однотонной серебристой медиальной перевязью и вершинной частью крыла без беловатого пятна около заднего края. В гениталиях самца нового вида, в отличие от *S. variana* Meyrick, кукуллусы с небольшим когтевидным отростком на вершине, отростки кукуллусов дистально изогнутые медиально, лопастевидный вырост с левой стороны эдеагуса не заострен к вершине. По гениталиям самки новый вид хорошо отличается от *S. variana* Meyrick формой когтевидных сигнумов и склеритом мешковидной части сумки.

Этимология. Вид назван в честь доктора Кью-Тек Парка (Dr. Kyu-Tek Park) — известного исследователя гелехиоидных чешуекрылых мировой фауны.

References

- Busck, A. (1939) Restriction of the genus *Gelechia* (Lepidoptera: Gelechiidae), with descriptions of new genera. *Proceedings of the United States National Museum*, vol. 86, no. 3064, pp. 563–593. (In English)
- Park, K. T., Omelko, M. M. (1994) Two new Species of Genus *Stegasta* (Lepidoptera, Gelechiidae). *Japanese Journal of Entomology*, vol. 62, no. 4, pp. 867–871. (In Japanese)
- Sattler, K. (1979) A taxonomic revision of the genus *Deltophora* Janse, 1950 (Lepidoptera, Gelechiidae). *Bulletin of the British Museum (Natural History), Entomology series*, vol. 38, no. 6, pp. 263–322. (In English)

Для цитирования: Омелько, М. М., Омелько, Н. В. (2020) Два новых вида Выемчатокрылых молей (Lepidoptera, Gelechiidae) из родов *Deltophora* Janse и *Stegasta* Meyrick из центрального Лаоса. *Амурский зоологический журнал*, т. XII, № 1, с. 43–48. DOI: 10.33910/2686-9519-2020-12-1-43-48

Получена 17 января 2020; прошла рецензирование 18 февраля 2020; принята 28 февраля 2020.

For citation: Omelko, M. M., Omelko, N. V. (2020) Two new species of Gelechiid moths (Lepidoptera, Gelechiidae) from the genera *Deltophora* Janse and *Stegasta* Meyrick from central Laos. *Amurian Zoological Journal*, vol. XII, no. 1, pp. 43–48. DOI: 10.33910/2686-9519-2020-12-1-43-48

Received 17 January 2019; reviewed 18 February 2019; accepted 28 February 2019.