

MACROHETEROCERA БЕЗ GEOMETRIDAE (LEPIDOPTERA) ХВОЙНЫХ ЛЕСОВ БОТЧИНСКОГО ЗАПОВЕДНИКА: ДОПОЛНЕНИЕ 2016 ГОДА

В.В. Дубатов

MACROHETEROCERA EXCLUDING GEOMETRIDAE (LEPIDOPTERA) OF CONIFEROUS FORESTS FROM THE NATURE RESERVE BOTCHINSKII: ADDITIONS 2016

V.V. Dubatolov

Ботчинский государственный природный заповедник, ул. Советская 28Б, Советская Гавань, Хабаровский край 682800 Россия. E-mail: vvdubat@mail.ru

ФГУ «Заповедное Приамурье», пос. Бычиха, ул. Юбилейная, 8, Хабаровский район, Хабаровский край, 680502, Россия. E-mail: vvdubat@mail.ru

Институт систематики и экологии животных СО РАН, ул. Фрунзе 11, Новосибирск 630091 Россия. E-mail: vvdubat@mail.ru

Ключевые слова: *Macroheterocera*, Ботчинский заповедник, Сихотэ-Алинь, Хабаровский край

Резюме. По результатам исследований 2016 года приводится 44 вида ночных чешуекрылых семейств Cossidae (*Cossus cossus*, *Acosus terebra*), Drepanidae (*Nordstromia grisearia*), Uraniidae (*Eversmannia exornata*), Lasiocampidae (*Gastropacha orientalis*), Notodontidae (*Clostera anachoreta*, *Drymonia dodonides*, *Odontosia brinikhi*, *P. gigantea*, *P. lativitta*, *P. oberthueri*), Arctiidae (*Dodia diaphana*), Noctuidae (32 вида), впервые собранных на территории заповедника в верхнем течении реки Мульпа. Из них впервые на территории юга Хабаровского края найдены *Negritothripa hamptoni* и *Xestia kurentzovi*. Большинство из этих видов в заповеднике найдены на северо-восточном пределе своего распространения.

Botchinskiy State Natural Reserve, Sovetskaya street 28B, Sovetskaya Gavan, Khabarovskii Krai 682800 Russia. E-mail: vvdubat@mail.ru

Federal State Institution "Zapovednoe Priamurye", Bychikha village, Yubileinaya street, 8, Khabarovskii Raion, Khabarovskii Krai, RF-680502, Russia. E-mail: vvdubat@mail.ru

Institute of Systematics and Ecology of Animals, Siberian Branch of Russian Academy of Sciences, Frunze str. 11, Novosibirsk 630091 Russia. E-mail: vvdubat@mail.ru

Key words: *Macroheterocera*, Botchinskii Nature Reserve, Sikhote-Alin, Khabarovskii Krai

Summary. 44 species are added to the fauna of the Nature Reserve Botchinskii (north-east part of the Sikhote-Alin Mts. in Khabarovskii Krai) after 2016-year studying. Among them are Cossidae (*Cossus cossus*, *Acosus terebra*), Drepanidae (*Nordstromia grisearia*), Uraniidae (*Eversmannia exornata*), Lasiocampidae (*Gastropacha orientalis*), Notodontidae (*Clostera anachoreta*, *Drymonia dodonides*, *Odontosia brinikhi*, *P. gigantea*, *P. lativitta*, *P. oberthueri*), Arctiidae (*Dodia diaphana*), Noctuidae (32 species), collected in the river Mul'pa upper flow. Two species, *Negritothripa hamptoni* and *Xestia kurentzovi* were discovered in Khabarovskii Krai for the first time. Most part of these species were observed at the north-eastern limits of their distribution.

Первые материалы по ночным макробабочкам Ботчинского заповедника, основанные на результатах исследований 2014-2015 годов [Дубатов, 2015] включали данные по 322 видам, включая 217 видов Noctuidae. За два первых года исследований сборы проводились почти исключительно в ближайших окрестностях кордона Тёплый Ключ и на кор-

доне Спокойный. В 2016 году впервые проводился отлов бабочек светоловушками на южном склоне Отрога Каменистый в 6 км ниже кордона Тёплый Ключ. Этот склон – почти единственное в этом районе место, где в небольшом количестве растут широколиственные породы: дубы и клёны. Работы проводились с 17 по 28 июня, с 22 по 27 июля и с 21

по 27 сентября 2016 года. Материал собран в следующих местах:

Тёплый Ключ (48° 18' с. ш., 139° 34,5' в. д., около 150 м над уровнем моря), кордон, низовье ручья Солончаковый близ его впадения в реку Мульпа; большая поляна с лугом, окружённым долинным редкостойным лиственничником, сбор на свет на стене дома; производился также отлов чешуекрылых, прилетающих на пахучие приманки; также сборы в светоловушка на лугу, в редкостойном лиственничнике, в плотном долинном лиственничнике на правом берегу ручья Солончаковый; светоловушка также размещалась на склоне выше кордона по дороге на опушке темнохвойного леса;

2 км ниже Тёплого Ключа (48° 17,65' с. ш., 139° 33,1' в. д., около 150 м над уровнем моря), суходольная поляна в редкостойном долинном лиственничнике в 1 км ниже ручья Моховой;

Отрог Каменистый (48° 17,42' с. ш., 139° 31,45' в. д., около 300 м над уровнем моря), склон южной экспозиции с разреженным лесом, включающим отдельные деревья монгольского дуба и клёнами; открытые места на каменных развалах с типичной петрофитной растительностью, а в местах с более густой травой – также с ясенцом; пойма реки Ботчи в этом месте (близ брода) занята густыми кустарниковыми зарослями, местами на ней расположены сухие участки с курильским чаем;

берёзовый лес (около 48° 17,5' с. ш., 139° 32' в. д.), подножье Отрога Каменистый у поймы реки Мульпа, смешанный лес с преобладанием берёзы;

Спокойный (48° 18' с. ш., 139° 40,3' в. д., около 400 м над уровнем моря), кордон в темнохвойном папоротниковом лесу, на узкой просеке, соединяющей дорогу и долину ручья Спокойный; сбор в светоловушка;

Мульпинский перевал (48° 16,55' с. ш., 139° 42,63' в. д., 655 м над уровнем моря), перевал через горную грядку, темнохвойный лес и поляны, вдоль автодороги – кустарниковые заросли;

Корейский (48° 2,5' с. ш., 138° 24,8' в. д.), кордон в нижнем течении реки Ботчи в 20 км выше посёлка Гроссевичи, сборы госинспектора Ботчинского заповедника.

Методика отлова бабочек светоловушками была описана нами ранее [Дубатов, 2012], однако в Ботчинском заповеднике чаще использовались 12-вольтовые UV лампы фирмы Philips.

Виды, впервые собранные на территории Хабаровского края, отмечены звёздочкой (*); ВН – визуальное наблюдение.

Семейство Cossidae – древоточы

Cossus cossus (Linnaeus, 1758), ssp. *chinensis* Rothschild, 1912

Материал: 1♂, Тёплый Ключ, 25-26.07.2016.

Примечание. Транспалеарктический вид, представленный подвидом, распространённым на юго-востоке Евразии.

Acossus terebra ([Denis et Schiffermüller], 1775)

Материал: 1♂, Отрог Каменистый, 23-24.07.2016.

Примечание. Транспалеарктический вид; наиболее северо-восточное нахождение было отмечено в долине нижнего течения р. Амур в дубовой роще у посёлка Тыр [Дубатов, 2009].

Семейство Drepanidae – серпокрылки

Nordstromia grisearia (Staudinger, 1892) – серпокрылка серая

Материал: 1♂, Тёплый Ключ, 25-27.07.2016.

Примечание. Встречается в Среднем Приамурье, Приморье, Корее и Японии; гусеницы живут на дубе, берёзе и лещине [Чистяков, 2005]. В Ботчинском заповеднике находится на северо-восточном пределе распространения.

Семейство Uraniidae – урании

Подсемейство Eripleminae – эпилемины

Eversmannia exornata (Eversmann, 1837) – эверсманния украшенная

Материал: 13♂, 3♀, Отрог Каменистый, 24-25.6, 23-24.07.2016; 1♂, 1♀, Тёплый Ключ, 22-26.07.2016; 1♂, 4♀, 2 км ниже Тёплого Ключа, 25-26.07.2016.

Примечание. Встречается спорадически по всей Восточной Европе, на юге Западной Сибири, Саянах, в Восточном Забайкалье, Приамурье (до северо-восточной границы многопородных широколиственных лесов), Приморье, Северной Корее, Китае, Японии [Dubatolov, Antonova, Kosterin, 1994; Чистяков, 2005; Дубатов, 2009]. В Ботчинском заповеднике – самое северное нахождение на побережье.

Семейство Lasiocampidae – коконопряды

Gastropacha orientalis Sheljuzhko, 1943 – коконопряд восточный (рис. 1: 1)

Материал: 2♂, Тёплый Ключ, 23-24.07.2016.

Примечание. Встречается в Приамурье от юга Амурской области до Комсомольска-на-Амуре [Дубатолов, 2011], в Приморье, а также в Северо-Восточном Китае, Корее и Японии [Чистяков, 1999; Золотухин, 2015]. Ранее отмечался в долине реки Коппи недалеко от границы Ботчинского заповедника [Дубатолов, 2016]. Гусеницы – полифаги, живут на различных лиственных породах.

Семейство Notodontidae – хохлатки

Clostera anachoreta ([Denis et Schiffermüller], 1775) – кисточница-отшельница

Материал: 1♂, пойма р. Мульпа у Отрога Каменистый, 24-25.07.2016.

Примечание. Пойман на каменистом участке с кустами курильского чая и ивой. Транспалеаркт. Гусеницы живут на тополях, осине, ивах [Чистяков, 2001].

Drymonia dodonides (Staudinger, 1887) – хохлатка додонидес

Материал: 1♂, Отрог Каменистый, 23-24.07.2016.

Примечание. Встречается по всему Среднему и Нижнему Приамурью до устья Амура [Дубатолов, 2009], в Приморском крае; Центральном и Северо-Восточном Китае, Корее, Японии. Гусеницы живут на дубе, реже – на берёзе, но последние сведения нуждаются в подтверждении [Schintlmeister, 2008]. Один из немногих видов, связанных с дубом, и проникающий вплоть до северных пределов его распространения на Дальнем Востоке. В Ботчинском заповеднике также найден в месте произрастания монгольского дуба.

Odontosia brinikhi Dubatolov, 2006 – хохлатка Бриниха

Материал: 1♂, 1♀, Тёплый Ключ, 20-24.06.2016; 2♂, Мульпинский перевал, 18-19.06.2016.

Примечание. Известен из Забайкалья, Центральной Якутии, Амурской области, Еврейской АО и юга Хабаровского края [Kobayashi et al., 2006].

Peridea gigantea Butler, 1877 – хохлатка гигантская

Материал: 2♂, 1♀, Тёплый Ключ, 22-27.07.2016.

Примечание. Обитает в Среднем и Нижнем Приамурье до границы многопородных широколиственных лесов [Дубатолов, 2009], в Приморском крае, на Сахалине, Кунашире; а также – в Северо-Восточном Китае, Корее, Японии. Лёт имаго в июле. Гусеницы живут на дубах [Schintlmeister, 2008]. Встреча имаго этого вида на кордоне Тёплый Ключ в нескольких километрах от дубов, по всей видимости, связана с миграционными особенностями местной популяции.

Peridea lativitta (Wileman, 1911) – хохлатка широкоперевязанная

Материал: 1♂, Отрог Каменистый, 23-24.07.2016.

Примечание. Встречается по всему Среднему и Нижнему Приамурью до устья Амура [Дубатолов, 2009], в Приморском крае, на юге Сахалина, Южных Курилах; в Северном и Северо-Восточном Китае, на Тайване, Корее, Японии. Гусеницы живут на монгольском дубе [Schintlmeister, 2008]; это – один из немногих видов, проникающий до северных пределов произрастания этой древесной породы. В Ботчинском заповеднике также собран в местах произрастания дуба.

Peridea oberthueri (Staudinger, 1892) – хохлатка Обертюра

Материал: 1♂, Тёплый Ключ, 25-26.07.2016.

Примечание. Обитает по всему Среднему и Нижнему Приамурью на север до границы многопородных широколиственных лесов [Дубатолов, 2009], в Приморском крае, на юге Сахалина, Южных Курилах; в Северном и Северо-Восточном Китае, на Тайване, в Корее и Японии. Гусеницы живут на ольхе [Schintlmeister, 2008]. В Ботчинском заповеднике находится на самом северо-восточном пределе распространения.

Семейство Arctiidae – медведицы

Dodia diaphana (Eversmann, 1848) – медведица прозрачнокрылая

Материал: 3♂, Тёплый Ключ, 17-28.06.2016; 9♂, 2 км ниже Тёплого Ключа, 20-21.06, 26-27.06.2016.

Примечание. Обитает по горам Южной и Восточной Сибири [Dubatolov, 2010]. На юге Дальнего Востока известна из различных мест Амурской области [Dubatolov, 2010],

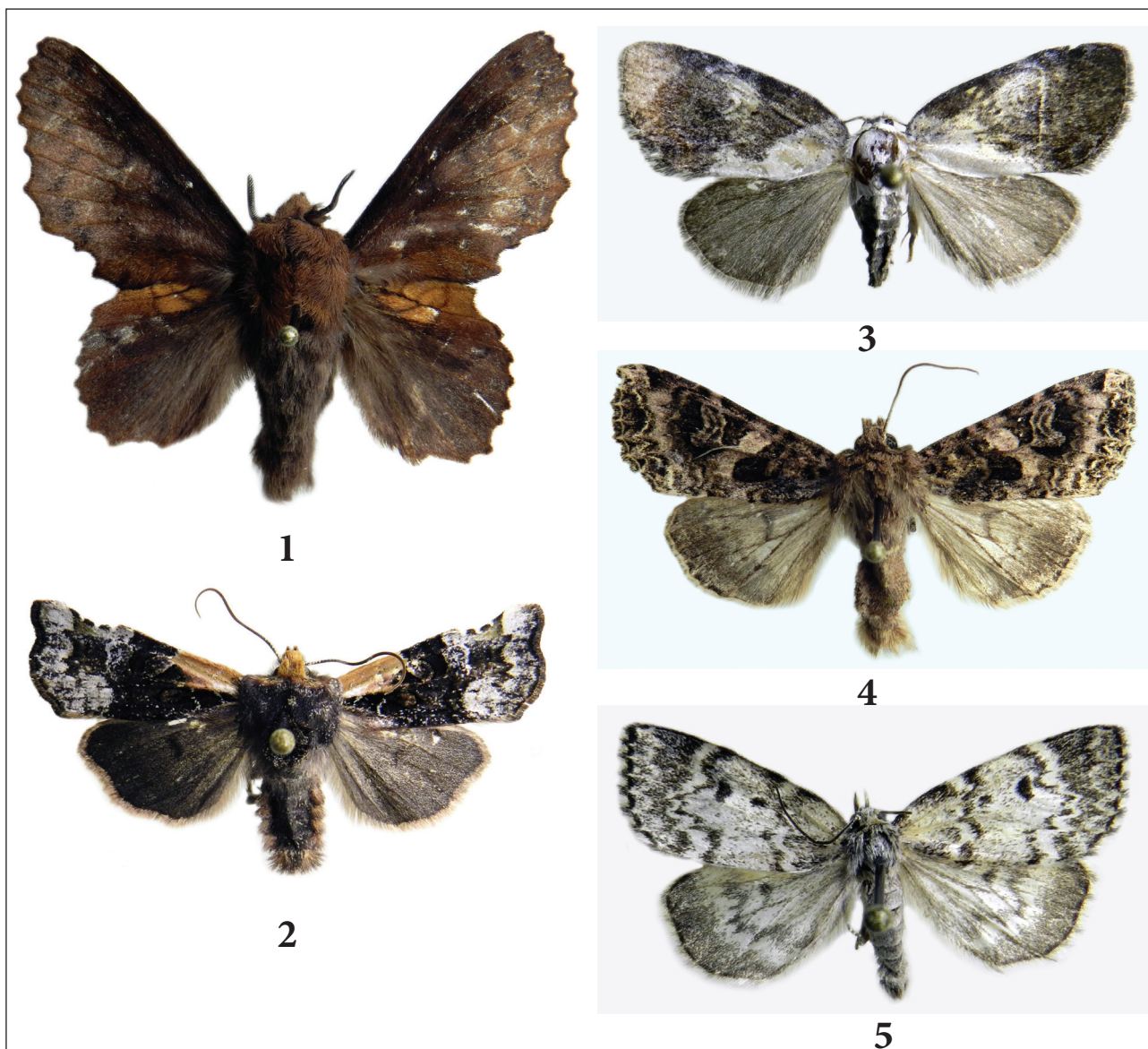


Рис. 1. Бабочки из Ботчинского заповедника (Хабаровский край): **1** – *Gastropacha orientalis* Shelj., Тёплый Ключ; **2** – *Negritothripa hampsoni* Wil., Отрог Каменистый; **3** – *Teratoglaea pacifica* Sugi, Тёплый Ключ; **4** – *Conisania suavis* Stgr., Отрог Каменистый; **5** – *Xestia kurentzovi* Konon., Отрог Каменистый

Fig. 1. Moths from Nature Reserve Botchinskii (Khabarovsk Province): **1** – *Gastropacha orientalis* Shelj., Tyoplyi Klyuch; **2** – *Negritothripa hampsoni* Wil., Otrog Kaministy Range; **3** – *Teratoglaea pacifica* Sugi, Tyoplyi Klyuch; **4** – *Conisania suavis* Stgr., Otrog Kaministy Range; **5** – *Xestia kurentzovi* Konon., Otrog Kaministy Range

Николаевска-на-Амуре по сборам Б. Жувалы (материалы Зоомузея Киевского Университета) и гор Сихотэ-Алиня: Терней [Коновалова, Волкова, 1970] и Сихотэ-Алинский заповедник [Чистяков, 1988], а также из Кавалерово (1♂, 5.06.1978, сборы В. Соляникова).

Семейство Noctuidae – совки

Meganola fumosa (Butler, 1878)

Материал: 1♀, Тёплый Ключ, 25-26.07.2016.

Примечание. Встречается от Восточного Забайкалья [Дубатов и др., 2003] по всему Приамурью до устья Амура [Дубатов, Матов, 2009], а также в Приморье, на юге Курил, в Японии, Корее и Северо-Восточном Китае; гусеницы развиваются на дубах [Чистяков, 2003].

**Negritothripa hampsoni* (Wileman, 1911) (рис. 1: 2).

Материал: 1♀, Отрог Каменистый, 23-24.07.2016.

Примечание. Ранее был известен из Среднего

Приамурья (вероятно, с территории Еврейской АО [Kononenko, 2010: map 444]), Приморья, Китая, Кореи и Японии [Kononenko, 2016]. Гусеницы живут на дубах [Miyata, 1983].

Trisateles emortualis ([Denis et Schiffermüller], 1775)

Материал: 4♂, 12♀, Тёплый Ключ, 22-26.07.2016; 2♂, 4♀, Отрог Каменистый, 23-24.07.2016.

Примечание. Транспалеаркт. Гусеницы питаются увядшими и сухими листьями различных древесных пород [Kononenko, 2010].

Idia quadra (Graeser, [1889])

Материал: 1♂, Отрог Каменистый, 23-24.07.2016.

Примечание. Встречается в Восточном Забайкалье [Дубатолов и др., 2003], Приамурье до границы многопородных широколиственных лесов [Дубатолов, Матов, 2009], Приморье, Кореи и Японии [Свиридов, 2003].

Zanclognatha griselda (Butler, 1879)

Материал: 1♂, Тёплый Ключ, 25-26.07.2016.

Примечание. Известен из Среднего Приамурья от юга Амурской области [Дубатолов и др., 2014] до окрестностей Комсомольска-на-Амуре [Дубатолов, Матов, 2009], из Приморья, с Сахалина, Кунашира, из Японии, Кореи и Китая; гусеницы хвоегрызущие [Свиридов, 2003; Kononenko, 2010].

Zanclognatha tarsipennalis (Treitschke, 1835)

Материал: 7♂, 2♀, Тёплый Ключ, 22-26.07.2016.

Примечание. Транспалеаркт. Гусеницы живут на увядших и сухих листьях различных древесных и травянистых растений [Свиридов, 2003].

Hypena stygiana Butler, 1878

Материал: 1♂, Тёплый Ключ, 23-24.07.2016.

Примечание. Обитает в Среднем Приамурье (не проникая в Нижнее Приамурье), Приморье, Восточном Китае, Кореи и Японии [Свиридов, 2003]. В Ботчинском заповеднике находится на северо-восточном пределе распространения.

Acronicta cuspis (Hünber, [1813])

Материал: 1♂, Тёплый Ключ, 25-26.07.2016.

Примечание. Транспалеаркт. Гусеницы живут на древесных породах: березах, ольхе, рябине и др. [Kononenko, 2003].

Acronicta intermedia Warren, 1909

Материал: 1♂, Тёплый Ключ, 24-25.07.2016.

Примечание. Встречается в Забайкалье, Приамурье (вплоть до устья Амура [Кожанчиков, 1950]), Приморье, на Сахалине, Кунашире, в Японии, Кореи, Китае, Вьетнаме и Таиданде; полифаг на древесных лиственных породах [Kononenko, 2003].

Acronicta strigosa ([Denis et Schiffermüller], 1775)

Материал: 2♂, 1♀, Тёплый Ключ, 24-26.07.2016; 1♂, Отрог Каменистый, 23-24.07.2016.

Примечание. Транспалеаркт. Гусеницы многоядны, живут на древесных лиственных породах (розоцветные и крушиновые) [Kononenko, 2003].

Cranioophora pacifica Filipjev, 1927

Материал: 2♀, Тёплый Ключ, 23-26.07.2016.

Примечание. Обитает в Приамурье (от Благовещенска [Барбарич, 2013]) до Комсомольска-на-Амуре [Дубатолов, Матов, 2009], Приморье, Северо-Восточном Китае, Кореи и Японии; гусеницы живут на маслинных [Kononenko, 2003].

Cucullia lucifuga ([Denis et Schiffermüller], 1775)

Материал: 1♀, Тёплый Ключ, 26-27.06.2016.

Примечание. Транспалеаркт. Гусеницы живут на зонтичных и сложноцветных [Kononenko, 2003].

Brachionychna nubeculosa (Esper, 1785)

Материал: 1♂, Корейский, май 2016.

Примечание. Транспалеаркт. Бабочки летают ранней весной, поэтому в сборах оказался случайно. Гусеницы многоядны, развиваются на березах, осине, ильмах, липах, кленах, сливе [Kononenko, 2003].

Chytonix albonotata (Staudinger, 1892)

Материал: 1♂, 1ВН, Тёплый Ключ, 25-27.07.2016; 2♂, Отрог Каменистый, 23-24.07.2016.

Примечание. Населяет Приамурье от Амурской области до северо-восточной границы многопородных широколиственных лесов [Дубатолов, Матов, 2009], Приморье, Сахалин, Южные Курилы, Японию, Корею и Китай [Kononenko, 2003e]. В Ботчинском заповеднике находится на северо-восточном пределе распространения.

Callopietria argyrosticta (Butler, 1881)

Материал: 1♂, Отрог Каменистый, 23-24.07.2016.

Примечание. Обитает в Среднем Приамурье (но отсутствует в Нижнем Приамурье), Приморье, на Южных Курилах, в Японии, Корее и Китае [Кононенко, 2003]. В Ботчинском заповеднике также находится на северо-восточном пределе распространения.

Phlogophora beatrix Butler, 1878

Материал: 1 ♀, Тёплый Ключ, 23-24.07.2016.

Примечание. Встречается в Приамурье (от Амурской области до северо-восточной границы многопородных широколиственных лесов [Дубатов, Матов, 2009]), Приморье, на Сахалине, Кунашире, в Японии, Корее и Китае [Кононенко, 2003]. В Ботчинском заповеднике также находится на северо-восточном пределе распространения.

Euplexia lucipara (Linnaeus, 1758)

Материал: 1 ♂, Тёплый Ключ, 23-24.07.2016.

Примечание. Транспалеаркт. Гусеницы – полифаги, живут на папоротниках и разнообразных двудольных травах и кустарниках [Кононенко, 2003].

Auchmis saga (Butler, 1878)

Материал: 1 ♂, Тёплый Ключ, 23-24.07.2016.

Примечание. Обитает в Среднем Приамурье (от Амурской области до окрестностей Хабаровска), Приморье, на Кунашире, в Японии, Корее и Китае; питание гусениц отмечено на барбарисе [Кононенко, 2003]. В Ботчинском заповеднике также находится на северо-восточном пределе распространения.

Litoligia fodinae (Oberthür, 1880)

Материал: 1 ♂, Отрог Каменистый, 23-24.07.2016.

Примечание. Встречается в Приамурье (от Амурской области до северо-восточной границы многопородных широколиственных лесов [Дубатов, Матов, 2009]), Приморье, на Сахалине, Кунашире, в Японии, Корее и Китае; гусеницы развиваются на злаковых [Кононенко, 2003e]. В Ботчинском заповеднике также находится на северо-восточном пределе распространения.

Teratoglaea pacifica Sugi, 1958 (рис. 1: 3).

Материал: 1 ♂, Тёплый Ключ, 23-24.09.2016.

Примечание. Известен из окрестностей Хабаровска [Дубатов, Долгих, 2009], Приморья, Китая и Кореи [Кононенко, 2003]. Развитие гусениц отмечалось на ели и корейском

кедре [Матов, Кононенко, 2012]. В Ботчинском заповеднике также находится на северо-восточном пределе распространения.

Lithophane socia (Hufnagel, 1767)

Материал: 1 ♂, Отрог Каменистый, 23-24.09.2016.

Примечание. Транспалеаркт. Гусеницы многоядны, развиваются на разных лиственных древесных породах, а также малине и чернике [Кононенко, 2003].

Lacanobia contigua ([Denis et Schiffermüller], 1775)

Материал: 1 ♂, Тёплый Ключ, 23-24.07.2016.

Примечание. Транспалеаркт. Полифаг на двудольных травах и кустарниках [Кононенко, 2003].

Conisania suavis (Staudinger, 1892) (рис. 1: 4)

Материал: 3 ♂, Отрог Каменистый, 24-27.06.2016. 1 ♂, березовый лес, 25-26.06.2016.

Примечание. Встречается в Прибайкалье, Забайкалье и Приамурье до Хабаровского края [Кононенко и др., 2008], а также в Корее и Китае до Тибета включительно [Кононенко, 2016].

Hadena corrupta (Herz, 1898)

Материал: 5 ♂, Отрог Каменистый, 23-24.07.2016.

Примечание. Распространён от юго-востока Западной Сибири [Zolotarev, Dubatolov, 2000] до Нижнего Амура [Дубатов, Матов, 2009] и Приморья, а также от Казахстана и Средней Азии до Японии [Кононенко, 2016].

Mythimna (Sablia) opaca (Staudinger, 1990)

Материал: 1 ♂, Тёплый Ключ, 27-28.06.2016.

Примечание. Обитает от Южного Урала через горы Южной Сибири до Нижнего Приамурья, Приморья и Сахалина, а также в Казахстане, Средней Азии, Монголии и Китае [Кононенко, 2003, 2016].

Analetia postica (Hampson, 1905)

Материал: 1 ♂, 1 ♀, Тёплый Ключ, 23-27.07.2016.

Примечание. Населяет Среднее Приамурье до границы многопородных широколиственных лесов (отсутствует в Амурской области), Приморье, Кунашир, Японию, Корею и Китай [Кононенко, 2003].

Lasionycta skraelingia (Herrich-Schäffer, 1852)

Материал: 2 ♂, Тёплый Ключ, 25-27.06.2016.

Примечание. Бореальный транспалеаркт.

Питание гусениц отмечалось на гречишных, вересковых и кустарниковой берёзе [Матов, Кононенко, 2012].

Feltia nigrita (Graeser, 1892)

Материал: 6♂, Отрог Каменистый, 24-27.06.2016.

Примечание. Сибирско-североамериканский бореальный вид.

Ochropleura plecta (Linnaeus, 1758)

Материал: 1♂, 1ВН, Тёплый Ключ, 22-25.06.2016.

Примечание. Транспалеаркт. Гусеницы – полифаги.

Xestia descripta (Bremer, 1861)

Материал: 1♂, Отрог Каменистый, 24-25.06.2016.

Примечание. Распространён от юга Запад-

ной Сибири до устья реки Амур, Кореи и севера Японии [Кононенко, 2016].

**Xestia kurentzovi* (Kononenko, 1984) (рис. 1: 5)

Материал: 1♂, Отрог Каменистый, 24-26.06.2016.

Примечание. Ранее был известен только приморской части Сихотэ-Алиня [Кононенко, 2016]; собран на каменистом горном склоне южной экспозиции.

БЛАГОДАРНОСТИ

Автор искренне признателен за постоянную помощь и поддержку исследований заместителю директора по науке И.В. Костомаровой и директору заповедника С.В. Костомарову, заместителю директора по охране В.В. Мазанову – в обеспечении проведения исследований.

ЛИТЕРАТУРА

- Барбарич А.А., 2013. Новые данные о распространении совков (Lepidoptera, Noctuoidea: Noctuidae) в Амурской области // Амурский зоологический журнал. Т. 5. Вып. 1. С. 31-32.
- Дубатолов В.В., 2009. Macroheterocera без Geometridae и Noctuidae s. lat. (Insecta, Lepidoptera) Нижнего Приамурья // Амурский зоологический журнал. Т. 1. Вып. 3. С. 221-252.
- Дубатолов В.В., 2015. Macroheterocera без Geometriidae (Lepidoptera) хвойных лесов Ботчинского заповедника и его окрестностей (летне-осенний аспект) // Амурский зоологический журнал. Т. 7. Вып. 4. С. 332-368, цвет. табл. VII.
- Дубатолов В.В., Барбарич А.А., Стрельцов А.Н., 2014. Новые и малоизвестные для Верхнего Приамурья виды совков (Lepidoptera, Noctuidae) из Зейского заповедника // Евроазиатский энтомологический журнал. Т. 13. Вып. 1. С. 91-98.
- Дубатолов В.В., Долгих А.М., 2009. Совки (Insecta, Lepidoptera, Noctuidae s. lat.) Большехехирского заповедника (окрестности Хабаровска) // Амурский зоологический журнал. Т. 1. Вып. 2. С. 140-176, цвет. табл. VII-VIII.
- Дубатолов В.В., Матов А.Ю., 2009. Совки (Insecta, Lepidoptera, Noctuidae s. lat.) Нижнего Приамурья // Амурский зоологический журнал. Т. 1. Вып. 4. С. 327-373, цвет. таб. XVI-XVII.
- Золотухин В.В., 2015. Коконопряды (Lepidoptera: Lasiocampidae) фауны России и сопредельных территорий. Ульяновск: изд-во «Корпорация технологий продвижения». 380 с.
- Кононенко В.С., 2003. 11. Подсем. Acronictinae // Определитель насекомых Дальнего Востока России. Т. V. Ручейники и чешуекрылые. Ч. 4. Владивосток: Дальнаука. С. 272-296.
- Кононенко В.С., 2003. 14. Подсем. Amphiruginae // Определитель насекомых Дальнего Востока России. Т. V. Ручейники и чешуекрылые. Ч. 4. Владивосток: Дальнаука. С. 307-402.
- Кононенко В.С., 2003. 15. Подсем. Cuculliinae // Определитель насекомых Дальнего Востока России. Т. V. Ручейники и чешуекрылые. Ч. 4. Владивосток: Дальнаука. С. 402-454.
- Кононенко В.С., 2003. 16. Подсем. Hadeninae // Определитель насекомых Дальнего Востока России. Т. V. Ручейники и чешуекрылые. Ч. 4. Владивосток: Дальнаука. С. 455-518.
- Кононенко В.С., 2016. Сем. Nolidae – нолиды // Аннотированный каталог насекомых Дальнего Востока России. Т. 2. Lepidoptera – Чешуекрылые. Владивосток: Дальнаука. С. 399-408.
- Кононенко В.С., 2016. Сем. Noctuidae – совки // Аннотированный каталог Дальнего Востока России. Т. 2. Lepidoptera – Чешуекрылые. Владивосток: Дальнаука. С. 408-510.
- Коновалова З.А., Волкова В.Ф., 1970. Медведицы (Lepidoptera, Arctiidae) северо-восточной части Приморского края // Энтомологические исследования на Дальнем Востоке. Труды Биологического почвенного института ДВФ СО АН СССР. Т. 2. Владивосток. С. 179-183.

- Матов А.Ю., Кононенко В.С., 2012.** Трофические связи гусениц Noctuoidea фауны России (Lepidoptera, Noctuoidea: Nolidae, Erebiidae, Euteliidae, Noctuidae). Владивосток: Дальнаука. 347 с.
- Матов А.Ю., Кононенко В.С., Свиридов А.В., 2008.** Семейство Noctuidae // Каталог чешуекрылых (Lepidoptera) России. Санкт-Петербург-Москва: КМК. С. 239-296.
- Свиридов А.В., 2003.** 1. Подсем. Herminiinae // Определитель насекомых Дальнего Востока России. Т. V. Ручейники и чешуекрылые. Ч. 4. Владивосток: Дальнаука. С. 34-70.
- Чистяков Ю.А., 1988.** Медведицы рода *Dodia* Dyar, 1901 (Lepidoptera, Arctiidae) фауны СССР // Энтомологическое обозрение. Т. 67. Вып. 3. С. 632-643.
- Чистяков Ю.А., 1999.** 55. Сем. Lasiosampidae - коконопряды // Определитель насекомых Дальнего Востока России. Т. V. Ручейники и чешуекрылые. Ч. 2. Владивосток: Дальнаука. С. 586-617.
- Чистяков Ю.А. 2001.** 62. Сем. Notodontidae – хохлатки // Определитель насекомых Дальнего Востока России. Т. V. Ручейники и чешуекрылые. Ч. 3. Владивосток: Дальнаука. С. 525-589.
- Чистяков Ю.А., 2005.** 72. Сем. Drepanidae – серпокрылки // Определитель насекомых Дальнего Востока России. Т. V. Ручейники и чешуекрылые. Ч. 5. Владивосток: Дальнаука. С. 407-420.
- Dubatolov V.V., 2010.** Tiger-moths of Eurasia (Lepidoptera, Arctiidae) (Nyctemerini by Rob de Vos & Vladimir V. Dubatolov) // Neue Entomologische Nachrichten. Markt-leuthen. Bd. 65. P. 1-106.
- Dubatolov V.V., Antonova E.M., Kosterin O.E. 1994.** *Eversmannia exornata* (Eversmann, 1837), the only known representative of the Epiplemidae family (Lepidoptera) in West Palearctic // Actias. Moscow. 1993-1994. Vol. 1. No. 1-2. P. 19-23.
- Kobayashi H., Dubatolov V.V., Kishida Y., 2006.** A review of the *Odontosia carmelita-patricia*-species group (Lepidoptera, Notodontidae), with descriptions of two new species from Russia and Japan // Tinea. Tokyo. Vol. 19. No. 2. P. 154-164.
- Kononenko V.S., 2010.** Noctuidae Sibiricae. Vol. 2. Micronoctuidae, Noctuidae: Rivulinae – Agaristinae (Lepidoptera). Sorø: Entomological Press. 475 pp.
- Miyata A., 1983.** Handbook of the moth ecology. Moths as indicator of the environment. Isahaya: Showado. Vol. 1-2. 1451 p. (In Japanese).
- Schintlmeister A., 2008.** Notodontidae // Palaeartic Macrolepidoptera. Vol. 1. Stenstrup: Apollo Books. 482 pp.
- Zolotareno G.S., Dubatolov V.V., 2000.** A check-list of Noctuidae (Lepidoptera) of the Russian part of the West Siberian plain // Far Eastern Entomologist. No. 94. P. 1-23.

REFERENCES

- Barbarich A.A., 2013.** New data on the distribution of owl moths (Lepidoptera, Noctuoidea: Noctuidae) in Amurskaya oblast. *Amurian zoological journal*. Vol. 5. No. 1. P. 31-32. *In Russian*.
- Dubatolov V.V., 2010.** Tiger-moths of Eurasia (Lepidoptera, Arctiidae) (Nyctemerini by Rob de Vos & Vladimir V. Dubatolov). *Neue Entomologische Nachrichten*. Markt-leuthen. Bd. 65. P. 1-106.
- Dubatolov V.V., 2009.** Macroheterocera excluding Geometridae and Noctuidae s. lat. (Insecta, Lepidoptera) of Lower Amur. *Amurian zoological journal*. Vol. 1. No. 3. P. 221-252. *In Russian*.
- Dubatolov V.V., 2015.** Macroheterocera, excluding Geometridae (Lepidoptera) of coniferous forests of the Nature Reserve Botchinskii and its environs (summer and autumn aspects). *Amurian zoological journal*. Vol. 7. No. 4. P. 332-368, col. pl. VII. *In Russian*.
- Dubatolov V.V., Antonova E.M., Kosterin O.E., 1994.** *Eversmannia exornata* (Eversmann, 1837), the only known representative of the Epiplemidae family (Lepidoptera) in West Palearctic // Actias. Moscow. 1993-1994. Vol. 1. No. 1-2. P. 19-23.
- Dubatolov V.V., Barbarich A.A., Streltsov A.N., 2014.** New and little known Noctuidae (Lepidoptera) species for the Upper Amur basin from Zeiskii Nature Reserve, Russia. *Euroasian entomological journal*. Vol. 13. No. 1. P. 91-98. *In Russian*.
- Dubatolov V.V., Dolgikh A.M., 2009.** Noctuids (Insecta, Lepidoptera, Noctuidae) of the Bolshekhkhtyrskii Nature Reserve (Khabarovsk suburbs). *Amurian zoological journal*. Vol. 1. No. 2. P. 140-176, col. pl. VII-VIII. *In Russian*.
- Dubatolov V.V., Matov A.Yu., 2009.** Noctuids (Insecta, Lepidoptera, Noctuidae) of Lower Amur. *Amurian zoological journal*. Vol. 1. No. 4. P. 327-373, col. pl. XVI-XVII. *In Russian*.
- Kobayashi H., Dubatolov V.V., Kishida Y., 2006.** A review of the *Odontosia carmelita-patricia*-species group (Lepidoptera, Notodontidae), with descriptions of two new species from Russia and Japan // Tinea. Tokyo. Vol. 19. No. 2. P. 154-164.

- Kononenko V.S., 2003.* 11. Subfam. Acronictinae. *Key to the insects of Russian Far East*. Vol. V. Trichoptera and Lepidoptera. Pt. 4. Vladivostok: Dal'nauka. P. 272-296. *In Russian.*
- Kononenko V.S., 2003.* 14. Subfam. Amphipyriinae. *Key to the insects of Russian Far East*. Vol. V. Trichoptera and Lepidoptera. Pt. 4. Vladivostok: Dal'nauka. P. 307-402. *In Russian.*
- Kononenko V.S., 2003.* 15. Subfam. Cuculliinae. *Key to the insects of Russian Far East*. Vol. V. Trichoptera and Lepidoptera. Pt. 4. Vladivostok: Dal'nauka. P. 402-454. *In Russian.*
- Kononenko V.S., 2003.* 15. Subfam. Cuculliinae. *Key to the insects of Russian Far East*. Vol. V. Trichoptera and Lepidoptera. Pt. 4. Vladivostok: Dal'nauka. P. 455-518. *In Russian.*
- Kononenko V.S., 2010.* Noctuidae Sibiricae. Vol. 2. Micronoctuidae, Noctuidae: Rivulinae – Agaristinae (Lepidoptera). Sorø: Entomological Press. 475 pp.
- Kononenko V.S., 2016.* Fam. Noctuidae. *Annotated catalogue of the insects of Russian Far East*. Vol. 2. Lepidoptera. Vladivostok: Dal'nauka. P. 408-510. *In Russian.*
- Kononenko V.S., 2016.* Fam. Nolidae. *Annotated catalogue of the insects of Russian Far East*. Vol. 2. Lepidoptera. Vladivostok: Dal'nauka. P. 399-408. *In Russian.*
- Konovalova Z.A., Volkova V.F., 1970.* Tiger-moths (Lepidoptera, Arctiidae) of the north-Eastern part of Primorskii Krai. *Entomological investigations in the Far East*. Vladivostok. P. 179-183. *In Russian.*
- Matov A.Yu., Kononenko V.S., 2012.* Trophic connections of the larvae of Noctuoidea of Russia (Lepidoptera, Noctuoidea: Nolidae, Erebidae, Euteliidae, Noctuidae). Vladivostok: Dalnauka. 347 p. *In Russian.*
- Matov A.Yu., Kononenko V.S., Sviridov A.V., 2008.* Noctuidae. *Catalogue of the Lepidoptera of Russia*. Ed. Sinev S.Yu. St. Petersburg-Moscow: KMK Scientific Press Ltd. P. 239-296, 341-348. *In Russian.*
- Miyata A., 1983.* Handbook of the moth ecology. Moths as indicator of the environment. Isahaya: Showado. Vol. 1-2. 1451 p. (In Japanese).
- Schintlmeister A. 2008.* Notodontidae. *Palaeartic Macrolepidoptera*. Vol. 1. Stenstrup: Apollo Books. 482 pp.
- Sviridov A.V., 2003.* 1. Subfam. Herminiinae. *Key to the insects of Russian Far East*. Vol. V. Trichoptera and Lepidoptera. Pt. 4. Vladivostok: Dal'nauka. P. 34-70. *In Russian.*
- Tshistjakov Yu.A., 1999.* 55. Fam. Lasiocampidae – snout moths. *Key to the insects of Russian Far East*. Vol. V. Trichoptera and Lepidoptera. Pt. 2. Vladivostok: Dal'nauka. P. 586-617. *In Russian.*
- Tshistjakov Yu.A., 2001.* 62. Fam. Notodontidae – prominents. *Key to the insects of Russian Far East*. Vol. V. Trichoptera and Lepidoptera. Pt. 3. Vladivostok: Dal'nauka. P. 525-589. *In Russian.*
- Tshistjakov Yu.A., 2003.* 72. Fam. Drepanidae – hooktip moths. *Key to the insects of Russian Far East*. Vol. V. Trichoptera and Lepidoptera. Pt. 4. Vladivostok: Dal'nauka. P. 407-420. *In Russian.*
- Tshistjakov, Yu.A., 1988.* Tiger moths of the genus *Dodia* Dyar, 1901 (Lepidoptera, Arctiidae) of the fauna of the USSR. *Entomologicheskoe obozrenie*. Vol. 67. No. 3. P. 632-643. *In Russian.*
- Zolotareno G.S., Dubatolov V.V., 2000.* A check-list of Noctuidae (Lepidoptera) of the Russian part of the West Siberian plain. *Far Eastern Entomologist*. No. 94. P. 1-23.
- Zolotuhin V.V., 2015.* Lappet Moths (Lepidoptera: Lasiocampidae) of Russia and adjacent territories. Ulyanovsk: "Korporaciya Technologiy Prodvizheniya". 380 p. *In Russian.*

Accepted: 12.12. 2016

Published: 30.09. 2016

Поступила в редакцию: 12.12. 2016

Дата публикации: 30.12. 2016