

**FURCULA BIFIDA (NOTODONTIDAE), SOMENA PULVEREA (LYMANTRIIDAE) И ДРУГИЕ  
НОВЫЕ НАХОДКИ НОЧНЫХ МАКРОЧЕШУЕКРЫЛЫХ (INSECTA, LEPIDOPTERA,  
MACROHETEROCERA) В БОЛЬШЕХЕХЦИРСКОМ ЗАПОВЕДНИКЕ И ЕГО  
ОКРЕСТНОСТЯХ В 2014-2015 ГОДАХ**

**В.В. Дубатов**

[Dubatolov V.V. *Furcula bifida* (Notodontidae), *Somena pulverea* (Lymantriidae) and other new findings of macromoths (Insecta, Lepidoptera, Macroheterocera) in the Nature Reserve Bolshekhkhtsyrskii and its environs in 2014-2015] Институт систематики и экологии животных СО РАН, ул. Фрунзе 11, Новосибирск, 630091, Россия. E-mail: vvdubat@mail.ru.

Institute of Systematics and Ecology of Animals, Siberian Branch of Russian Academy of Sciences, Frunze str. 11, Novosibirsk 630091 Russia. E-mail: vvdubat@mail.ru.

**Ключевые слова:** *Limacodidae*, *Noctuidae*, находки чешуекрылых, Большехехцирский заповедник, Хехцир, Хабаровск

**Key words:** *Macroheterocera*, *Limacodidae*, moth records, *Noctuidae*, *Khekhtsyrsk*, *Khabarovsk*

**Резюме.** Приводится 19 видов семейств Zygaenidae, Lasiocampidae, Notodontidae, Lymantriidae, Arctiidae и Noctuidae, собранных в Большехехцирском заповеднике и его окрестностях в 2014-2015 годах. Среди них указываются впервые: на территории России – *Chilodes pacifica* Sugi, 1982 (Noctuidae); в Приамурье – *Iema jankowskii* Obth., *Somena pulverea* Leech (Lymantriidae), *Lophomilia polybapta* Btl., *Moma tshushimana* Sugi, *Doerriessa striata* Stgr., *Diarsia ruficauda* Wrr. (Noctuidae); в Хабаровском крае – *Furcula bifida* Brahm (Notodontidae), *Spilosoma urticae* Esp. (Arctiidae), *Dysmilichia gemella* Leech (Noctuidae); в Большехехцирском заповеднике – *Cosmotriche lunigera* Esp. (Lasiocampidae), *Parhylophila celsiana* Stgr., *Acrionicta leucocuspis* Btl., *Cucullia argentea* Hfn., *Brachyxanthia zelotypa* Ld., *Amphipoea burrowsi* Chapm., *Polia vespertilio* Drdt., *Hadena aberrans* Ev. (Noctuidae). Таким образом, 18 видов найдены в заповеднике впервые. Подтверждено нахождение на территории заповедника *Illiberis pruni* Dyar (Zygaenidae).

**Summary.** 19 species from Zygaenidae, Lasiocampidae, Notodontidae, Lymantriidae, Arctiidae, and Noctuidae were collected in the Nature Reserve Bolshekhkhtsyrskii in 2014-2015. Among them, *Chilodes pacifica* Sugi, 1982 (Noctuidae) is firstly recorded from Russia; *Iema jankowskii* Obth., *Somena pulverea* Leech (Lymantriidae), *Lophomilia polybapta* Btl., *Moma tshushimana* Sugi, *Doerriessa striata* Stgr., *Diarsia ruficauda* Wrr. (Noctuidae) are firstly recorded in the Amur basin, *Furcula bifida* Brahm (Notodontidae), *Spilosoma urticae* Esp. (Arctiidae), *Dysmilichia gemella* Leech (Noctuidae) – are firstly found in Khabarovskii Krai, *Cosmotriche lunigera* Esp. (Lasiocampidae), *Parhylophila celsiana* Stgr., *Acrionicta leucocuspis* Btl., *Cucullia argentea* Hfn., *Brachyxanthia zelotypa* Ld., *Amphipoea burrowsi* Chapm., *Polia vespertilio* Drdt., *Hadena aberrans* Ev. (Noctuidae) are recorded from the Nature Reserve for the first time. Occurrence of *Illiberis pruni* Dyar (Zygaenidae) in the Nature Reserve is proved.

Чешуекрылые Большехехцирского заповедника изучаются нами уже на протяжении 11 лет. Тем не менее, даже после такого продолжительного периода на этой территории выявляются виды, новые не только для заповедника, но и для Приамурья в целом. Собранные ранее, в 2005-2013 годах, данные по ночным макрочешуекрылым опубликованы в серии статей [Дубатов, Долгих, 2007, 2009а, 2009б, 2010, 2011; Беляев и др., 2010; Василенко, Беляев, 2011; Дубатов и др., 2012, 2013; Василенко и др., 2014].

В настоящей работе приводятся находки новых для заповедника чешуекрылых, обнаруженных позднее 2013 г. Материалы собраны в следующих местах:

1) **Бычиха** (48° 18' с. ш., 134° 49' в. д.), посёлок, сбор на свет на стене конторы заповедника; в осеннее время производился также отлов чешуекрылых, прилетающих на пахучие приманки;

2) **ручей Соснинский** (48° 16' с. ш., 134° 46' в. д., 100 м над уровнем моря) в многопородном хвойно-широколиственном лесу в 300 м выше трассы на правом берегу ручья Соснинский;

3) **Чиркинская марь** (48° 09' с. ш., 135° 08' в. д.): сфагново-ерниково-багульниковая марь с редкостойным лиственничником в 3 км южнее пос. Чирки перед мостом через р. Чирки у юго-восточной границы заповедника; сбор в светоловушки на мари и на опушке граничащего с ней лиственничного перелеска;

4) **Чиркинский мост** (48° 08,3' с. ш., 135° 07,6' в. д.): опушка широколиственной рёлки на краю большого влажного высокотравного кочкарного луга, в нескольких сотнях метров от редкостойного лиственничника близ железнодорожного моста через р. Чирки, территория юго-восточной оконечности заповедника; сбор в светоловушки.

Виды, впервые собранные на территории Рос-

сии, отмечены тремя звёздочками (\*\*\*) , Приамурья в целом – двумя звёздочками (\*\*), в Хабаровском крае – одной звёздочкой (\*).

#### Семейство Zygaenidae – пестрянки

*Illiberis pruni* Dyar, 1905

**Материал:** 2♂, Чиркинский мост, днём, 11.07.2014, 24.07.2015.

**Примечание.** Ранее в районе был отмечен на территории сельской застройки в садах на культурных яблонях [Дубатолов и др., 2013]. Теперь найден и на территории заповедника в пойменном перелеске.

#### Семейство Lasiocampidae – коконопряды

*Cosmotriche lunigera* (Esper, 1784) (= *lobulina* Denis et Schiffermüller, [1775], *nomen nudum*) – коконопряд лунный.

**Материал:** 1♂, Чиркинский мост, высокотравный кочкарный луг, в светоловушку, 20-21.08.2015.

**Примечание.** Бореальный транспалеаркт. Потёртый экземпляр самца собран на краю влажного луга с отдельными редкими листовенницами. В Приамурье бабочки этого вида обычно летают с конца июля до конца августа. Гусеницы живут на хвойных породах, прежде всего листовеннице.

#### Семейство Notodontidae – хохлатки

\**Furcula bifida* (Brahm, 1787) (цвет. таб. IV: 1) – гарпия малая

**Материал:** 1♂, Бычиха, 17-18.06.2015.

**Примечание.** Субтранспалеаркт. Долгое время восточной границей ареала считалось Забайкалье [Матов, Дубатолов, 2008; Schintlmeister, 2008]. В 2011 году этот вид был впервые обнаружен в Приамурье в долине реки Зея в Иверском заказнике близ Новоострополя на территории Амурской области [Чистяков и др., 2013]. Через 4 года он уже достиг окрестностей города Хабаровска. То, что данное обнаружение – результат современного изменения восточной границы ареала, говорит отсутствие его находок в Приамурье на протяжении 130 лет с 80-х годов XIX века. Трофически связан с ивовыми.

#### Семейство Lymantriidae – волнянки

\*\**Plema jankowskii* (Oberthür, 1884) (цвет. таб. IV: 2) – волнянка Янковского

**Материал:** 1♀, Чиркинский мост, высокотравный кочкарный луг, в светоловушку, 27-28.08.2015; 3♂, 1♀, Среднее Приморье, Кировский, 25.07, 10.08, 15.08.1968, 6.08.1969, А. Пушков.

**Примечание.** Ранее был известен из Южного Приморья и Кореи [Кожанчиков, 1950; Чистяков, 2003]. В Приамурье отмечается впервые. Полифаг, но предпочитает яблоню маньчжурскую, ви-

ноград амурский и смородину [Чистяков, 2003]. Род *Neocifuna* Inoue, 1982, куда этот вид был отнесён ранее [Матов, 2008], был сведён в синонимы к *Plema* Moore, [1860] Я. Кишидой [Kishida, 1996]; это полностью подтверждается строением гениталий самцов [Holloway, 1999].

\*\**Somena pulverea* (Leech, [1889]) (цвет. таб. IV: 3)

**Материал:** 4♂, Бычиха, на свет, 5-6.09.2010, 27-28.08.2012, 28-29.07, 6-7.08.2015; 1♂, Chabarovka, [1882], (coll. Dieckmann, Graeser legit., ЗИН); Приморский край: 1♂, Stat. Ussuri, 18.07.1911 (Р. Somov, coll. Дьяконова, ЗИН); Яковлевка, 5.06.1929 (Дьяконов, Филиппев, ЗИН); 2♂, 1♀, Виноградовка, 30-31.05, 29.07-1.08.1929 (Дьяконов, Филиппев, ЗИН).

**Примечание.** Ранее был известен из Северного, Центрального и Южного Китая, Тайваня, Северной и Южной Кореи, Японии на север до Хонсю включительно [Chao, 1982; Park, 2000; Kishida, 2013]; для юга Приморского края впервые отмечен относительно недавно [Tshistjakov et al., 2012], хотя, как показало исследование коллекции Зоологического института РАН (Санкт-Петербург), этот вид собирали, как на юге Приморского края, так и в окрестностях Хабаровска, ещё в конце XIX – начале XX веков. Лёт бабочек в окрестностях Хабаровска происходит с конца июля до начала сентября (в Приморье бабочки встречаются в конце мая – начале июня, а также во второй половине июля – начале августа), в то время как у похожего вида *Kidokuga piperita* (Oberthür, 1880) – с третьей декады июня до начала августа. *S. pulverea* Leech отличается от *K. piperita* Obth. большим субапикальным зубцом тёмного поля и отсутствием тёмных субмаргинальных точек (цвет. таб. IV: 4), а также строением гениталий самцов (цвет. таб. V: 18-19).

#### Семейство Arctiidae – медведицы

\**Spilosoma urticae* (Esper, 1789) (цвет. таб. IV: 5) – медведица крапивная

**Материал:** 2♂, 6♀, Бычиха, на свет, 10-12.08.2015.

**Примечание.** Транспалеаркт [Dubatolov, 2010], распространённый на восток до окрестностей Благовещенска, Южного Приморья, Южных Курил и Японии [Kishida, 2011]; но с территории Хабаровского края ранее известен не был. Все бабочки этого вида прилетели на источник света в течение всего двух ночей, из чего можно предположить, что они отродились из одной яйцекладки недалеко от места сбора.

#### Семейство Noctuidae – совки

\*\**Nola nami* (Inoue, 1956) (цвет. таб. VI: 27)

**Материал:** 1♂, Бычиха, на свет, 25-26.07.2015.

**Примечание.** Описан из Японии; позднее найден в Корею и на юге Курильских островов (Кунашир)

[Dubatolov, Zolotareno, Utkin, 1995; Kononenko, 2010]. Впервые обнаружен в континентальной части Дальнего Востока России. Достоверно диагностируется только по строению гениталий (цвет. таб. VI: 28): у самцов коста вальвы прямая, в отличие от *N. neglecta* Inoue, 1991; гарпа узкая, длинная, в отличие от *N. confusalis* (Herrich-Schäffer, 1847).

***Parhylophila celsiana*** (Staudinger, 1887) (цвет. таб. IV: 6)

**Материал:** 1♂, Бычиха, на свет, 20-21.07.2015.

**Примечание.** Обитает на юге Хабаровского края до границы многопородных широколиственных лесов [Дубатолов, Матов, 2009], в Приморье, в Северо-Восточном Китае, Корее и Японии (Хонсю) [Kononenko, 2010].

**\*\**Lophomilia polybapta*** (Butler, 1879) (цвет. таб. IV, V: 7, 20)

**Материал:** 1♂, Бычиха, 25-26.07.2015.

**Примечание.** До сих пор был известен из Приморского края, Северного Китая, Кореи и Японии [Kononenko, Behounek, 2009; Kononenko, 2010]. Впервые обнаружен в Приамурье, что, возможно, связано с изменением северной границы ареала.

**\*\**Moma tsushimana*** Sugi, 1982 (цвет. таб. IV: 8)

**Материал:** 4♂, 1♀, кордон Чирки, пойменный лес, на свет, 14-15.07.2005, 25-26.06.2012; 12♂, Бычиха, 20.07.2011, 22-23.06, 27-28.06, 6-8.07.2012, 6-7.07.2013, 3-4.07, 7-8.07.2014, 20-27.07.2015.

**Примечание.** Ранее был известен из Южного Приморья, Кореи и японского острова Цусима [Kononenko, 2010]. Отличается от сходных внешне видов рода *Moma* Hb., в основном, по строению гениталий самцов, которые представлены на цвет. таб. V: 21: у этого вида кукуллюс довольно крупный, а гарпа плоская, как у *M. alpium* Osb., но с заметно выпуклым внешним краем основания, почти достигающим основания поллекса [Kononenko, 2003]. От *M. kalthoffi* Врук, с которым этот вид сближает расширенный тёмный цвет вдоль внешнего края срединного поля, он отличается только строением гениталий [Kononenko, 2003].

***Acrionicta leucocuspis*** Butler, 1878 (цвет. таб. IV: 9-10)

**Материал:** 1♂, Бычиха, утром под лампами, 16.07.2012 (Долгих); 1♂, Бычиха, 21-22.07.2015.

**Примечание.** Обитает в Приамурье от Благовещенска до Хабаровска, в Приморье, на Сахалине, а также в Китае, Корее и Японии [Kononenko, 2003]. Полифаг на древесных породах. От близких дальневосточных видов отличается очень коротким нижним выступом саккуллюса (цвет. таб. V: 22-23).

***Cucullia argentea*** (Hufnagel, 1767) (цвет. таб. IV: 11)

**Материал:** 1♂, Бычиха, 3-4.08.2015.

**Примечание.** Транспалеаркт. Несмотря на обширный ареал вида, на территории заповедника собран впервые. Трофически связан с польнями [Kononenko, 2003; Матов, Кононенко, 2012].

**\**Dysmilichia gemella*** (Leech, [1889]) (цвет. таб. IV: 12) – перилловая совка

**Материал:** 1♂, Чиркинский мост, высокотравный кочкарный луг, в светоловушку, 30-31.07.2015.

**Примечание.** Обитает на юге Приморья [Filipjev, 1927; Куренцов, 1946], в Японии и Корее [Kononenko, 2003]. Недавно обнаружен в окрестностях Благовещенска, где предположительно стал обитать постоянно [Барбарич, 2012; Барбарич, Дубатолов, 2012]. Монофаг на перилле (*Perilla*), которая нередко разводится как культурное растение, в том числе в Хабаровске и его окрестностях. На территории заповедника оно не обнаружено, хотя, по устному сообщению А.Б. Мельниковой, иногда растёт на приусадебных участках и клумбах вдоль северной границы заповедника, но отсутствует вдоль восточной границы. Тем не менее, в Бычихе и других местах до сих пор *D. gemella* Leech собран не был. Поэтому можно предположить, что бабочка прилетела на территорию заповедника с территории Приморского края или из сопредельного Китая. Экземпляры из Южного Приморья заметно крупнее хабаровского (цвет. таб. IV: 12).

**\*\*\**Chilodes pacifica*** Sugi, 1982 (цвет. таб. VI: 29, сверху)

**Материал:** 1♀, Большой Уссурийский остров, ксерофитный луг, 48° 22,59' с. ш., 134° 50,48' в. д., 23-24.07.2012; 1♀, Чиркинский мост, высокотравный кочкарный луг, в светоловушку, 23-24.07.2015.

**Примечание.** Описан из Японии [Sugi, 1982]; впервые обнаружен на континенте и на территории России. Несколько напоминает европейско-среднеазиатско-сибирский вид *Ch. maritima* (Tauscher, 1806), от которого отличается заметно выпуклым костальным краем передних крыльев, а также несклеротизованным антрумом и дуктусом в гениталиях самок. Различия можно увидеть и в рисунке крыльев: у *Ch. pacifica* Sugi продольные полосы сверху передних крыльев черноватые и выражены только во внешней части крыла; у *Ch. maritima* Tausch. продольные полосы, если и выражены, то чаще всего светлые и представлены на внешней и частично передней части крыла.

***Brachyxanthia zelotypa*** (Lederer, 1853) (цвет. таб. IV: 13)

**Материал:** 1♀, Бычиха, 22-23.09.2014.

**Примечание.** Распространён от юго-востока Западной Сибири до Приамурья, Приморья, Сахалина и Кунашира; также обитает в Японии; гусеницы развиваются на василиснике и других травянистых растениях [Kononenko, 2003].

***Amphipoea burrowsi*** (Chapman, 1912) (цвет. таб. IV: 14)

**Материал:** 1♂, Чиркинский мост, высокотравный кочкарный луг, в светоловушку, 11-12.08.2015.

**Примечание.** Обитает на Камчатке, в Среднем Приамурье, Приморье, на Сахалине, Южных Курилах, а также в Корее и Японии [Кононенко, 2003]. Характеризуется очень длинным и толстым нижним отростком выроста кисты вальв.

**\*\*Doerriessa striata** Staudinger, 1900 (цвет. таб. IV, V: 15, 24-25)

**Материал:** 5♂, 1♀, Чиркинский мост, высоко-травный кочкарный луг, в светоловушку, 23-24.07.2015.

**Примечание.** Ранее был известен из Приморского края и Японии [Кононенко, 2003]. Впервые найден в Приамурье. Собран на влажном высоко-травном кочкарном лугу. Ранее самка *D. striata* Stgr. из Хасанского района Приморского края (Рязановка) была ошибочно принята А.Н. Стрельцовым [2009а, б] за травяную огнёвку *Chilo sacchariphagus* (Vojer, 1856).

**Polia vespertilio** (Draudt, 1934) (цвет. таб. IV: 16)

**Материал:** 1♂, Чиркинская марь, в светоловушку, 4-5.07.2014.

**Примечание.** Бореальный вид. Встречается от гор Урала через горы Южной Сибири до Забайкалья, Якутии, Магаданской области и Хабаровского края, а также в Монголии [Кононенко, 2003]. Собран на территории лиственничного леса на опушке мари. Трофически связан с лиственницей [Золотаренко, 1969].

**Hadena aberrans** (Eversmann, 1856)

**Материал:** 1♀, Бычиха, 23-24.07.2015; 2♂, Большой Уссурийский остров, мезофитный луг, 48° 24,3' с. ш., 134° 53,2' в. д., в светоловушку, 23-24.07.2012.

**Примечание.** Встречается от юга Западной Сибири до Забайкалья, на юге Якутии, Приамурье и Приморье, а также в Монголии, Китае, Корее и Японии [Кононенко, 2003]. Питание гусениц отмечено на смолёвке (гвоздичные) [Kogi, 1997].

**\*\*Diarsia ruficauda** (Warren, 1909) (цвет. таб. IV, V: 17, 26)

**Материал:** 3♂, 1♀, ручей Соснинский, 100 м, в светоловушку, 18-19.06.2015; 20♂, 14♀, Бычиха, на свет, 18-24.06, 4.08-4.09, 4-5.10.2015; 1♂, 1 экз. визуально, Бычиха, на пахучие приманки, 30.09, 5.10.2015.

**Примечание.** Ранее был известен из Южного Приморья, Японии, Кореи, Центрального и Западного Китая [Кононенко, 2003]. В Приамурье никогда не отмечался, хотя и в 2005-2014 годах определение видов рода *Diarsia* Hb. с территории Большехехцирского заповедника контролировалось по строению гениталий самцов. Тем не менее, в 2015 году *D. ruficauda* Wtg. оказался здесь вполне обычным видом. Поэтому можно сделать предположение, что в данном случае произошел

заметный сдвиг северной границы ареала этого вида. По-видимому, и в Приамурье вид развивается в двух поколениях, так как лёта имаго наблюдался как во второй половине июня, так и в августе и начале сентября. Обнаружение двух свежих экземпляров в начале октября, возможно, связано со случайным выходом бабочек из куколок, которые должны были зимовать.

## БЛАГОДАРНОСТИ

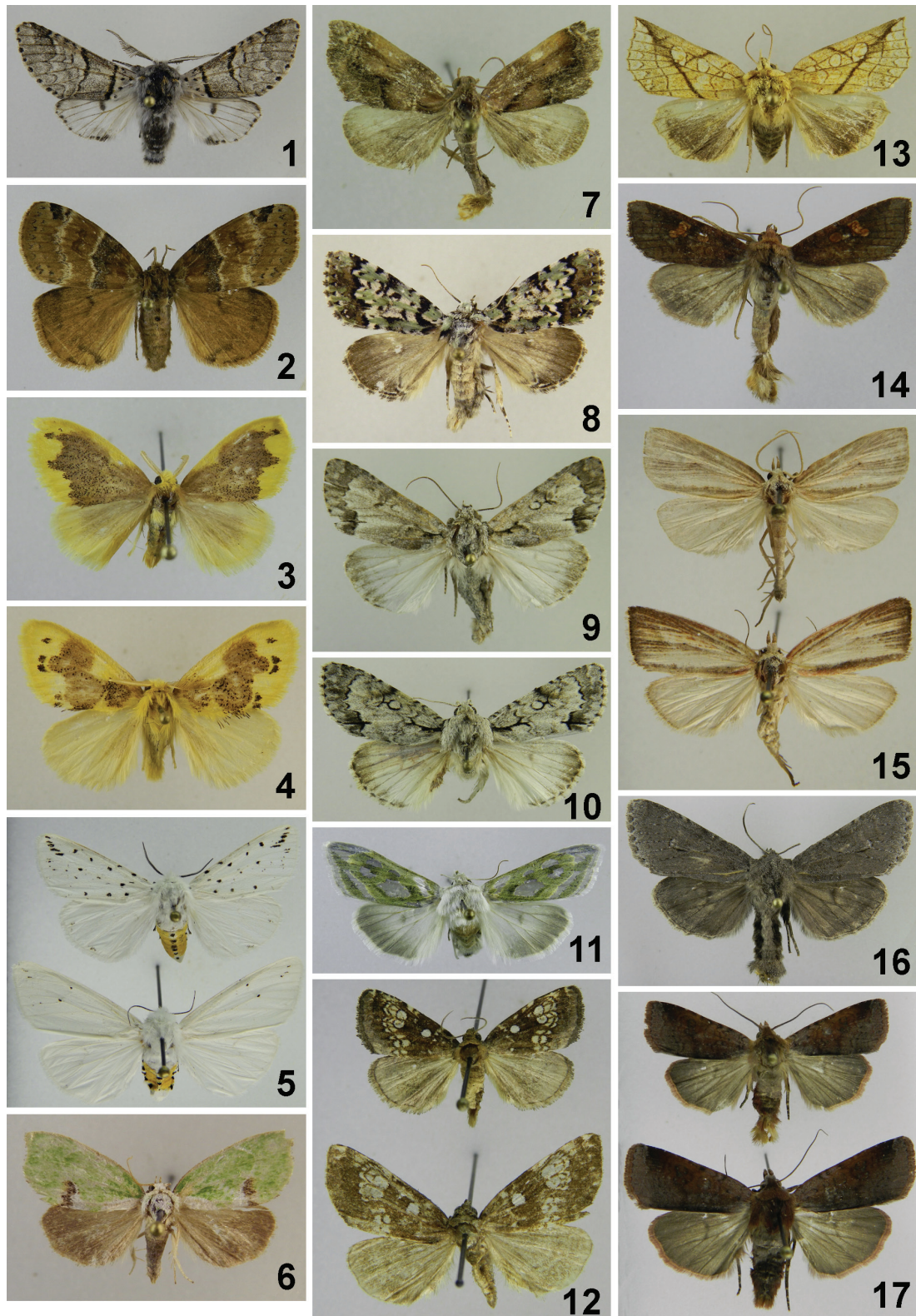
Автор искренне признателен за постоянную помощь: заместителю директора Большехехцирского заповедника по научной работе Р.С. Андроновой – в обеспечении проведения исследований, А. М. Долгих – в выявлении новых видов для территории исследований, а также сотрудникам отдела охраны заповедника.

## ЛИТЕРАТУРА

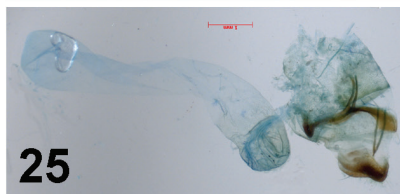
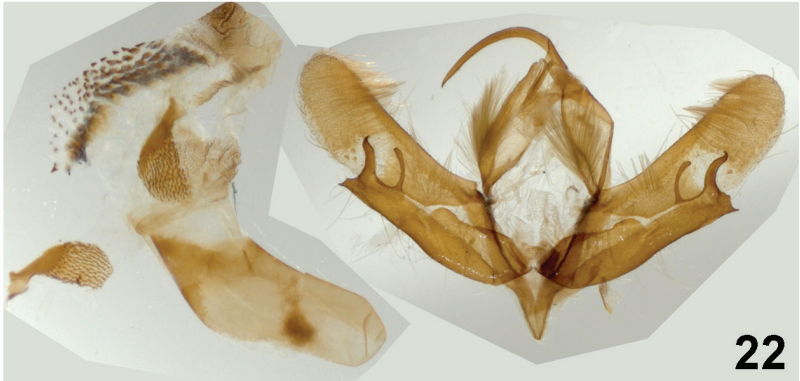
- Барбарич А.А., 2012. Новая находка *Dysmilichia gemella* (Leech, 1889) в Амурской области // Амурский зоологический журнал. Т. 4. Вып. 3. С. 273, цвет. табл. VIII. [Barbarich A.A., 2012. New record of *Dysmilichia gemella* (Leech, 1889) in Amurskaya Oblast. *Amurian zoological journal*. Vol. 4. No. 3. P. 273, col. pl. VIII. *In Russian*.]
- Барбарич А.А., Дубатовов В.В., 2012. Новые находки совок (Lepidoptera, Noctuidae) в Амурской области // Амурский зоологический журнал. Т. 4. Вып. 4. С. 380-382, цв. табл. VI. [Barbarich A.A., Dubatolov V.V., 2012. New records of owl moths (Lepidoptera, Noctuidae) in Amur region. *Amurian zoological journal*. Vol. 4. No. 4. P. 380-382, col. pl. VI. *In Russian*.]
- Беляев Е.А., Василенко С.В., Дубатовов В.В., Долгих А.М., 2010. Пяденицы (Insecta, Lepidoptera: Geometridae) Большехехцирского заповедника (окрестности Хабаровска) // Амурский зоологический журнал. Т. 2. Вып. 4. С. 303-321, цвет. табл. III. [Beljaev E.A., Vasilenko S.V., Dubatolov V.V., Dolgikh A.M., 2010. Geometer moths (Insecta, Lepidoptera: Geometridae) of the Bolshekhkhtsirskii Nature Reserve (Khabarovsk suburbs). *Amurian zoological journal*. Vol. 2. No. 4. P. 303-321, col. pl. III. *In Russian*.]
- Василенко С.В., Беляев Е.А., 2011. Дополнения к списку пядениц (Lepidoptera, Geometridae) Большехехцирского заповедника с замечаниями по систематике некоторых видов // Амурский зоологический журнал. Т. 3. Вып. 3. С. 280-283. [Vasilenko S.V., Beljaev E.A., 2011. Additions to the list of geometrids (Lepidoptera, Geometridae) of the Bolshekhkhtsirskii Nature Reserve with taxonomic notes on some species. *Amurian zoological journal*. Vol. 3. No. 3. P. 280-283. VI. *In Russian*.]
- Василенко С.В., Беляев Е.В., Дубатовов В.В., Долгих А.М., 2014. Интересные находки пядениц (Lepidoptera, Geometridae) в Большехехцирском заповеднике и на Большом Уссурийском острове (окрестности Хабаровска) // Амурский зоологический журнал. Т. 6. Вып. 3. С. 265-270. [Vasilenko S.V., Beljaev E.A., Dubatolov V.V., Dolgikh A.M., 2014. Interesting records of the geometrid moths

- (Lepidoptera, Geometridae) in the Bolshekhkhtsyrskii Nature Reserve and on Bolshoi Ussuriysky Island (vicinity of Khabarovsk). *Amurian zoological journal*. Vol. 6. No. 3. P. 265-270. *In Russian*.].
- Дубатовол В.В., Долгих А.М., 2007. Macroheterocera (без Geometridae и Noctuidae) (Insecta, Lepidoptera) Большехехцирского заповедника (окрестности Хабаровска) // Животный мир Дальнего Востока. Вып. 6. Благовещенск. С. 105-127. [Dubatolov V.V., Dolgikh A.M., 2007. Macroheterocera (excluding Geometridae and Noctuidae) of the Bolshekhkhtsyrskii Nature Reserve (the Khabarovsk suburbs). *Zhivotnyi mir Dal'nego Vostoka* [Animal world of the Far East]. Vol. 6. P. 105-127. *In Russian*.].
- Дубатовол В.В., Долгих А.М., 2009а. Новые находки ночных макрочешуекрылых (Insecta, Lepidoptera, Macroheterocera) в Большехехцирском заповеднике (окрестности Хабаровска) в 2008 г. и весной 2009 г. // Амурский зоологический журнал. Т. 1. Вып. 2. С. 135-139, цвет. табл. VI. [Dubatolov V.V., Dolgikh A.M., 2009. New records of moths (Insecta, Lepidoptera, Macroheterocera) from the Bolshekhkhtsyrskii Nature Reserve (Khabarovsk suburbs) in 2008 and spring 2009. *Amurian zoological journal*. Vol. 1. No. 2. P. 135-139, col. pl. VI. *In Russian*.].
- Дубатовол В.В., Долгих А.М., 2009б. Совки (Insecta, Lepidoptera, Noctuidae s. lat.) Большехехцирского заповедника (окрестности Хабаровска) // Амурский зоологический журнал. Т. 1. Вып. 2. С. 140-176, цвет. табл. VII-VIII. [Dubatolov V.V., Dolgikh A.M., 2009. Noctuids (Insecta, Lepidoptera, Noctuidae) of the Bolshekhkhtsyrskii Nature Reserve (Khabarovsk suburbs). *Amurian zoological journal*. Vol. 1. No. 2. P. 140-176, col. pl. VII-VIII. *In Russian*.].
- Дубатовол В.В., Долгих А.М., 2010. Новые находки ночных макрочешуекрылых (Insecta, Lepidoptera, Macroheterocera) в Большехехцирском заповеднике (окрестности Хабаровска) // Амурский зоологический журнал. Т. 2. Вып. 2. С. 136-144, цвет. табл. VIII. [Dubatolov V.V., Dolgikh A.M., 2010. New records of macromoths (Insecta, Lepidoptera, Macroheterocera) in the Bolshekhkhtsyrskii Nature Reserve (Khabarovsk suburbs). *Amurian zoological journal*. Vol. 2. No. 2. P. 136-144, col. pl. VIII. *In Russian*.].
- Дубатовол В.В., Долгих А.М., 2011. Новые находки ночных макрочешуекрылых (Insecta, Lepidoptera, Macroheterocera) в Большехехцирском заповеднике (окрестности Хабаровска) в 2010 году // Амурский зоологический журнал. Т. 3. Вып. 2. С. 188-195, цвет. табл. V. [Dubatolov V.V., Dolgikh A.M., 2011. New findings of macromoths (Insecta, Lepidoptera, Macroheterocera) in the Nature Reserve Bolshekhkhtsyrskii (the Khabarovsk suburbs) in 2010. *Amurian zoological journal*. Vol. 3. No. 2. P. 188-195, col. pl. V. *In Russian*.].
- Дубатовол В.В., Долгих А.М., Платицын В.С., 2012. Новые находки макрочешуекрылых (Insecta, Lepidoptera, Macroheterocera) в Большехехцирском заповеднике (окрестности Хабаровска) в 2011 году // Амурский зоологический журнал. Т. 4. Вып. 1. С. 32-49, цвет. табл. II. [Dubatolov V.V., Dolgikh A.M., Platitsyn V.S., 2012. New findings of macromoths (Insecta, Lepidoptera, Macroheterocera) in the Nature Reserve Bolshekhkhtsyrskii (Khabarovsk suburbs) in 2011. *Amurian zoological journal*. Vol. 4. No. 1. P. 32-49, col. pl. II. *In Russian*.].
- Дубатовол В.В., Долгих А.М., Платицын В.С., 2013. Новые находки ночных макрочешуекрылых (Insecta, Lepidoptera, Macroheterocera) в Большехехцирском заповеднике в 2012 году // Амурский зоологический журнал. Т. 5. Вып. 2. С. 166-175, цвет. табл. III-V. [Dubatolov V.V., Dolgikh A.M., Platitsyn V.S., 2013. New findings of macromoths (Insecta, Lepidoptera, Macroheterocera) in the Nature Reserve Bolshekhkhtsyrskii (Khabarovsk suburbs) in 2012. *Amurian zoological journal*. Vol. 5. No. 2. P. 166-175, col. pl. III-V. *In Russian*.].
- Дубатовол В.В., Матов А.Ю., 2009. Совки (Insecta, Lepidoptera, Noctuidae s. lat.) Нижнего Приамурья // Амурский зоологический журнал. Т. 1. Вып. 4. С. 327-373, цвет. таб. XVI-XVII. [Dubatolov V.V., Matov A.Yu., 2009. Noctuids (Insecta, Lepidoptera, Noctuidae) of Lower Amur. *Amurian zoological journal*. Vol. 1. No. 4. P. 327-373, col. pl. XVI-XVII. *In Russian*.].
- Золотаренко Г.С., 1969. К фауне совков (Lepidoptera, Noctuidae) Восточного Саяна // Труды Государственного заповедника "Столбы" Вып. 7. Вопросы энтомологии. Красноярск. С. 204-219. [Zolotarenko G.S., 1969. [To the noctuid fauna (Lepidoptera, Noctuidae) of the East Sayans. *Trudy Gosudarstvennogo zapovednika "Stolby"* [Proceedings of the State Nature Reserve "Stolby"]. Vol. 7: Voprosy entomologii. Krasnoyarsk. P. 204-219. *In Russian*.].
- Кожанчиков И.В., 1950. Волнянки (Orgyidae) // Фауна СССР. Насекомые чешуекрылые. Т. 13. Москва-Ленинград: изд-во АН СССР. С. 1-583. [Kozhantshikov I.V., 1950. Tussocks (Orgyidae) // *Fauna SSSR. Nasekomye cheshuekrylye* [Fauna of the USSR. Insecta, Lepidoptera]. Vol. 13. Moscow-Leningrad: AS USSR Press. P. 1-583. *In Russian*.].
- Кононенко В.С., 2003а. 11. Подсем. Acronictinae // Определитель насекомых Дальнего Востока России. Т. V. Ручейники и чешуекрылые. Ч. 4. Владивосток: Дальнаука. С. 272-296. [Kononenko V.S., 2003. 11. Subfam. Acronictinae. *Key to the insects of Russian Far East*. Vol. V. Trichoptera and Lepidoptera. Pt. 4. Vladivostok: Dal'nauka. P. 272-296. *In Russian*.].
- Кононенко В.С., 2003б. 14. Подсем. Amphipyrginae // Определитель насекомых Дальнего Востока России. Т. V. Ручейники и чешуекрылые. Ч. 4. Владивосток: Дальнаука. С. 307-402. [Kononenko V.S., 2003. 14. Subfam. Amphipyrginae. *Key to the insects of Russian Far East*. Vol. V. Trichoptera and Lepidoptera. Pt. 4. Vladivostok: Dal'nauka. P. 307-402. *In Russian*.].
- Кононенко В.С., 2003в. 15. Подсем. Cuculliinae // Определитель насекомых Дальнего Востока России. Т. V. Ручейники и чешуекрылые. Ч. 4. Владивосток: Дальнаука. С. 402-454. [Kononenko V.S., 2003. 15. Subfam. Cuculliinae. *Key to the insects of Russian Far East*. Vol. V. Trichoptera and Lepidoptera. Pt. 4. Vladivostok: Dal'nauka. P. 402-454. *In Russian*.].
- Кононенко В.С., 2003г. 16. Подсем. Hadeninae // Определитель насекомых Дальнего Востока России. Т. V. Ручейники и чешуекрылые. Ч. 4. Владивосток: Дальнаука. С. 455-518. [Kononenko V.S., 2003. 16. Subfam. Cuculliinae. *Key to the insects of Russian Far East*. Vol. V. Trichoptera and Lepidoptera. Pt. 4. Vladivostok: Dal'nauka. P. 455-518. *In Russian*.].
- Куренцов А.И., 1946. Перилловая совка (Lepidoptera, Noctuidae) на Дальнем Востоке СССР // Труды Дальневосточной Горнотаежной станции име-

- ни академик В.Л. Комарова. Т. 5. С. 267-274. [Kurentzov A.I., 1946. *Perilla* worm (Lepidoptera, Noctuidae) in the Far East of the USSR. *Trudy Dal'nevostochnoi Gornotayozhnoi Stantsii imeni akademika V.L. Komarova*. Vol. 5. P. 267-274. In *Russian*.]
- Матов А.Ю., 2008. Lymantriidae // Каталог чешуекрылых (Lepidoptera) России. Санкт-Петербург-Москва: КМК. С. 237-239, 341. [Matov A.Yu., 2008. Lymantriidae. *Catalogue of the Lepidoptera of Russia*. Ed. Sinev S.Yu. St. Petersburg-Moscow: KMK Scientific Press Ltd. P. 237-239, 341. In *Russian*.]
- Матов А.Ю., Дубатов В.В., 2008. Notodontidae // Каталог чешуекрылых (Lepidoptera) России. Санкт-Петербург-Москва: КМК. С. 233-237, 341. [Matov A.Yu., Dubatolov V.V., 2008. Notodontidae. *Catalogue of the Lepidoptera of Russia*. Ed. Sinev S.Yu. St. Petersburg-Moscow: KMK Scientific Press Ltd. P. 233-237, 341. In *Russian*.]
- Матов А.Ю., Кононенко В.С., 2012. Трофические связи гусениц Noctuoidea фауны России (Lepidoptera, Noctuoidea: Nolidae, Erebidae, Euteliidae, Noctuidae). Владивосток: Дальнаука. 347 с. [Matov A.Yu., Kononenko V.S., 2012. *Trophic connections of the larvae of Noctuoidea of Russia (Lepidoptera, Noctuoidea: Nolidae, Erebidae, Euteliidae, Noctuidae)*. Vladivostok: Dalnauka. 347 p. In *Russian*.]
- Матов А.Ю., Кононенко В.С., Свиридов А.В., 2008. Noctuidae // Каталог чешуекрылых (Lepidoptera) России. Санкт-Петербург-Москва: КМК. С. 239-296, 341-348. [Matov A.Yu., Kononenko V.S., Sviridov A.V., 2008. Noctuidae. *Catalogue of the Lepidoptera of Russia*. Ed. Sinev S.Yu. St. Petersburg-Moscow: KMK Scientific Press Ltd. P. 239-296, 341-348. In *Russian*.]
- Стрельцов А.Н., 2009а. *Chilo sacchariphagus* (Bojer, 1856) – новый вид травяных огневков (Lepidoptera: Crambidae, Crambinae) для фауны России из Южного Приморья // Амурский зоологический журнал. Т. 1. Вып. 1. С. 53-54. [Streltsov A.N., 2009a. *Chilo sacchariphagus* (Bojer, 1856) from Southern Primorye: new species of pyralid moths (Lepidoptera: Pyraloidea, Crambidae) for the Russian fauna. *Amurian zoological journal*. Vol. 1. No. 1. P. 53-54, col. pl. VII. In *Russian*.]
- Стрельцов А.Н., 2009б. Зоогеографическая характеристика травяных огневков (Pyraloidea, Crambidae) юга Дальнего Востока России // Чтения памяти Алексея Ивановича Куренцова. Вып. 20. Владивосток. С. 86-95. [Streltsov A.N., 2009. Zoogeographic characteristic of Crambid Snout Moths (Pyraloidea, Crambidae) of the southern part of the Russian Far East. *A. I. Kurentsov's Annual Memorial Meetings*. Vol. 20. Vladivostok. P. 86-95. In *Russian*.]
- Чистяков Ю.А., 2003. 63. Сем. Lymantriidae – волнянки // Определитель насекомых Дальнего Востока России. Т. V. Ручейники и чешуекрылые. Ч. 4. Владивосток: Дальнаука. С. 603-636. [Tshistjakov Yu.A., 2003. 63. Fam. Lymantriidae – tussocks. *Key to the insects of Russian Far East*. Vol. V. Trichoptera and Lepidoptera. Pt. 4. Vladivostok: Dal'nauka. P. 603-636. In *Russian*.]
- Чистяков Ю.А., Барма А.Ю., Стрельцов А.Н., 2013. Хохлатки рода *Furcula* Lamarck (Lepidoptera, Notodontidae) юга Дальнего Востока России // Амурский зоологический журнал. Т. 5. Вып. 1. С. 33-38, цвет. таб. IV. [Tshistjakov Yu.A., Barma A.Yu., Streltsov A.N., 2013. Notodontidae from the genus *Furcula* Lamarck (Lepidoptera, Notodontidae) in the Southern Far East of Russia. *Amurian zoological journal*. Vol. 5. No. 1. P. 33-38, col. pl. IV. In *Russian*.]
- Chao Chung-ling, 1982. Lymantriidae // *Iconographia Heterocerorum Sinicorum*. Vol. 2. Beijing. P. 163-190, pl. 50-62.
- Dubatolov V.V., 2010. Tiger-moths of Eurasia (Lepidoptera, Arctiidae) (Nyctemerini by Rob de Vos & Vladimir V. Dubatolov) // *Neue Entomologische Nachrichten*. Bd. 65. P. 1-106.
- Dubatolov V.V., Zolotareno G.S., Utkin N.A., 1995. Moths from Southern Sakhalin and Kunashir, collected in 1989. Part 6. Noctuidae // *Japan Heterocerists' Journal*. No. 184. P. 140-150.
- Filipjev N.N., 1927. Zur Kenntniss der Heteroceren (Lepidoptera) von Sutshan (Ussuri Gebiet) // *Ежегодник Зоологического музея АН СССР*. Т. 28. № 2. С. 219-264, табл. 1-5.
- Holloway, J., 1999. The Moths of Borneo. Part 5. Family Lymantriidae // *Malayan Nature Journal*. Vol. 53. P. 1-188, pl. 1-12.
- Kishida Y., 1996. *Neocifuna* Inoue, 1982, a junior synonym of *Ilema* Moore, [1860] (Lymantriidae) // *Japan Heterocerists' Journal*. No. 188. P. 212-213.
- Kishida Y., 2011. Arctiidae // *The Standard of Moths in Japan*. Tokyo. Vol. II. P. 28-37.
- Kogi H., 1997. Larvae and hostplants of three species of *Hadena* (Noctuidae) in Hokkaido // *Japan Heterocerists' Journal*. No. 193. P. 289-290.
- Kononenko V.S., 2010. Noctuidae Sibiricae. Vol. 2. Micronoctuidae, Noctuidae: Rivulinae – Agaristinae (Lepidoptera). Sorø: Entomological Press. 475 pp.
- Kononenko V.S., Behounek G., 2009. A revision of the genus *Lophomilia* Warren, 1913 with description of four new species from East Asia (Lepidoptera: Noctuidae: Hypeninae) // *Zootaxa*. Vol. 1989. P. 1-22.
- Park K.T., 2000. Family Arctiidae, Lymantriidae, Lasiocampidae, Sphingidae. Economic Insects of Korea. 1 // *Insecta Koreana*. Suppl. 8. P. 1-276.
- Schintlmeister A., 2008. Notodontidae // *Palaeartic Macrolepidoptera*. Vol. 1. Stenstrup: Apollo Books. 482 pp.
- Sugi S., 1982. Noctuidae // *Moths of Japan*. Tokyo: Konadsha. Vol. I. P. 669-913. Vol. II. P. 80-105, 109, 121-122, 138-146, 344-405, pl. 164-223, 229, 278, 355-380.
- Tshistjakov Y.A., Grigoriev G.A., Didenko S.I., 2012. New and little known for Russian fauna moths (Lepidoptera, Macroheterocera) from the South of Far East // *Far Eastern Entomologist*. No. 250. P. 1-6.



1-17 – Чешуекрылые из Большехехцирского заповедника: 1 – *Furcula bifida* (Brahm, 1787), ♂, Бычиха; 2 – *Ilema jankowskii* (Oberthür, 1884), ♀, Чиркинский мост; 3 – *Somena pulverea* (Leech, [1889]), ♂, Бычиха; 4 – *Kidokuga piperita* (Oberthür, 1880), Бычиха; 5 – *Spilosoma urticae* (Esper, 1789), ♂ (сверху), ♀ (снизу), Бычиха; 6 – *Parhylophila celsiana* (Staudinger, 1887), ♂, Бычиха; 7 – *Lophomilia polybapta* (Butler, 1879), ♂, Бычиха; 8 – *Moma tsushimana* Sugi, 1982, ♂, Бычиха; 9-10 – *Acronicta leucocuspis* Butler, 1878, ♂♂, 21-22.07.2015 (9) и 16.07.2012 (10), Бычиха; 11 – *Cucullia argentea* (Hufnagel, 1767), ♂, Бычиха; 12 – *Dysmilichia gemella* (Leech, [1889]), ♂♂, Чиркинский мост (сверху) и Южное Приморье: полуостров Гамова, бухта Спасения (снизу); 13 – *Brachyxanthia zelotyra* (Lederer, 1853), ♀, Бычиха; 14 – *Amphipoea burrowsi* (Charman, 1912), ♂, Чиркинский мост; 15 – *Doerriessa striata* Staudinger, 1900, ♂ (сверху), ♀ (снизу), Чиркинский мост; 16 – *Polia vespertilio* (Draudt, 1934), ♂, Чиркинская марь; 17 – *Diarsia ruficauda* (Warren, 1909), ♂ (сверху), ♀ (снизу), Бычиха



18-26 – Гениталии чешуекрылых из Большехехцирского заповедника: 18 – *Somena pulverea* (Leech, [1889]), ♂, Бычиха; 19 – *Kidokuga piperita* (Oberthür, 1880), ♂, Бычиха; 20 – *Lophomilia polybapta* (Butler, 1879), ♂, Бычиха; 21 – *Moma tsushimana* Sugi, 1982, ♂, Бычиха; 22-23 – *Acronicta leucocuspis* Butler, 1878, ♂♂, 21-22.07.2015 (22) и 16.07.2012 (23), Бычиха; 24-25 – *Doerriessa striata* Staudinger, 1900, ♂ (24), ♀ (25); 26 – *Diarsia ruficauda* (Warren, 1909), ♂, Бычиха





27



28



29

27-28 – *Nola nami* (Inoue, 1956), Бычиха, ♂, бабочка (27) и гениталии ♂ (28); 29 – *Chilodes pacifica* Sugi, 1982, ♀, Большехехцирский заповедник (сверху) и *Ch. maritima* (Tauscher, 1806), Курганская область, Темляково (снизу)