

**POLISTES ROTHNEYI CAMERON, 1900 (HYMENOPTERA, VESPIDAE: POLISTINAE),  
НОВЫЙ ВИД ПОЛИСТОВ ДЛЯ ФАУНЫ РОССИИ С ЮГА ПРИМОРСКОГО КРАЯ**

**В.В. Дубатов¹, В.К. Зинченко¹, В.Г. Безбородов²**

[Dubatolov V.V., Zinchenko V.K., Bezborodov V.G. The Rothney's Wasp, *Polistes rothneyi* Cameron, 1968 (Insecta, Hymenoptera, Vespidae), a new species for the Russian fauna from Southern Primorye]

¹ Институт систематики и экологии животных СО РАН, ул. Фрунзе 11, Новосибирск 630091 Россия. E-mail: vvdubat@mail.ru

² Амурский филиал Ботанического сада-института Дальневосточного отделения Российской академии наук, Благовещенск, Игнатьевское шоссе, 2-й км, Амурская область, 675000 Россия. E-mail: cichrus@yandex.ru

¹ Institute of Systematics and Ecology of Animals, Siberian Branch of Russian Academy of Sciences, Frunze str. 11, Novosibirsk 630091 Russia. E-mail: vvdubat@mail.ru

² Amur Branch of Botanical Garden - Institute of Far Eastern Branch of Russian Academy of Sciences, Ignatevskoye road 2-d km, Blagoveshchensk, Amur Region, 675000 Russia. E-mail: cichrus@yandex.ru

**Ключевые слова:** *Polistes rothneyi*, *Polistinae*, Приморье, Дальний Восток России

**Key words:** *Polistes rothneyi*, *Polistinae*, Primorye, Far Eastern Russia

**Резюме.** В Хасанском районе Приморского края обнаружен новый для российской фауны *Polistes rothneyi* Cameron, 1900. Приводятся отличительные признаки вида.

**Summary.** *Polistes rothneyi* Cameron, 1900, a new species for Russian fauna was found in Khasanskii District, Primorskii Krai. Distinguishing characters for the species are listed.

Фауна и распространение общественных складчатокрылых ос на юге Дальнего Востока России изучено достаточно подробно [Курзенко, 1995]. После первой сводки по фауне общественных складчатокрылых ос Сибири [Dubatolov, 1998], вышло немало статей, уточняющих распространение этой группы ос в Амурской области и Хабаровском крае [Dubatolov et al., 2002; Dubatolov, Novomodnyi, 2005; Dubatolov, Dolgikh, 2009; Dubatolov, 2011], однако, основные данные по распространению складчатокрылых ос на юге Дальнего Востока России отражены на сайте [Dubatolov, 2012].

Летом 2014 года в Хасанском районе Приморского края найдено гнездо крупного вида рода *Polistes* Latreille, 1802 (цвет. таб. IX: 14-15) из подрода *Gyrostoma* Kirby, 1828. Серия собранных на этом гнезде ос передана на определение первому автору. Собранные осы оказались ранее не отмечавшимся на территории России видом *Polistes* (*Gyrostoma*) *rothneyi* Cameron, 1900. Основные отличительные признаки вида приводятся ниже.

***Polistes* (*Gyrostoma*) *rothneyi* Cameron, 1900**

*Polistes rothneyi* Cameron, 1900: 410. Типовое местность: Barrackpore, Bengal [ныне – Barrackpur, West Bengal, India].

Вид можно диагностировать по следующим признакам [Kojima, 1997; Курзенко, 1995]: бока пронотума в средней части у переднего края с ямкой (fovea) (цвет. таб. IX: 9), парастигма на передних крыльях явно длиннее половины длины пте-

ростигмы (цвет. таб. IX: 11), последний метасомальный стернит самца у вершины с 2 выступами (цвет. таб. IX: 10) (признаки подрода *Gyrostoma* Kirby, 1828 (= *Megapolistes* van der Vecht, 1968); не путать с родом *Gyrostoma* Kwietniewski, 1898 (Cnidaria, Anthozoa, Actinaria, Actiniidae)). От второго дальневосточного вида рода из этого подрода, *P. (G.) jokahamae* Radoszkowski, 1887 (= *jadwigae* Dalla Torre, 1904), *P. rothneyi* хорошо отличается сильно уплощённым и расширенным к вершине апикальным члеником усиков самца (цвет. таб. IX: 12-13), а также длинными выростами на последнем метасомальном стерните (цвет. таб. IX: 10).

**Распространение.** Индия (Delhi, Uttar Pradesh, West Bengal, Sikkim, Bihar, Assam, Meghalaya), Непал Китай (Восточный Тибет, Юньнань, Сычуань, Гуйчжоу, Хунань, Гуандун, Хайнань, Цзянси, Фуцзянь, Тайвань, Чжэцзян, Аньхой, Цзянсу, Шэньси, Хэбэй, Пекин, Тяньцзинь, Шаньдун, Ляонин, включая наиболее северные находжения в Гирине (Сыпин) и Хэйлунцзяне (Харбин); Япония: юг Хоккайдо (полуостров Осима и остров Окусири), Хонсю, Цусима, Сикоку, Кюсю, острова Рюкю (Осуми, Амами, Окинава, Ириомоте) [van der Vecht, 1968; Matsuura, 1995; Kojima, Nagiawara, 1998] [Tan et al., 2014].

***Polistes rothneyi* f. *koreanus***

(цвет. таб. IX: 1-2)

*Polistes rothneyi koreanus* van der Vecht, 1968: 104, fig. 10. Типовое место: Seoul area [Korea].

*Polistes rothneyi* f. *koreanus*: Tan et al., 2014: 389.

**Материал.** 9 самцов, 53 самки, Россия, Приморский

край, Хасанский район, 5-7 км ССЗ Занадворовки, Гусевский рудник, 18-19.08.2014, Зинченко, Безбородов.

Данная форма характеризуется наиболее сильно развитым чёрным рисунком на теле (цвет. таб. IX: 1-2, 4-5): среднеспинка чёрная с двумя слабо заметными жёлтыми продольными линиями, пронотум чёрный, без признаков рыжего цвета, с узкими жёлтыми линиями вдоль продольных килей и у заднего края, 2-6-й тергиты брюшка с широкими неровными жёлтыми перевязями вдоль задних краёв сегментов. Кроме того, чёрная окраска между вершинами глаз широко слита с чёрным затылком (цвет. таб. IX: 4-5) [van der Vecht, 1968].

**Распространение.** Россия: юг Приморского края; полуостров Корея (кроме наиболее южных районов), Северо-Восточный Китай (восток Шаньдун), Ляонин, в Гирин.

**Примечания.** К настоящему времени описано 17 подвидов *P. rothneyi* [van der Vecht, 1968; Das, Gupta, 1989], большая часть из которых позднее признаны только географическими цветовыми формами [Tan et al., 2014]. Форма *yaueyamae* Matsumura, 1911 обитает на юге Японии (Ириомоте) [Kojima, Hagiwara, 1998]. Близ границ России на Дальнем Востоке, помимо формы *koreanus*, встречаются ещё две цветовые формы:

- 1) форма *iwatai*: Япония от юга Хоккайдо до северной части архипелага Рюкю, а также на востоке провинции Шаньдун в Китае;
- 2) форма *grahami*: в большинстве провинций Восточного, Центрального и частично Юго-Западного Китая. Экземпляры из Северо-Восточного Китая (Ляонин, Хэйлунцзян) ван дер Вехт [van der Vecht, 1968] также отнёс к подвиду (ныне – форме) *P. r. grahami* van der Vecht, 1968. Последний подвид (цвет. таб. IX: 3) характеризуется следующими признаками: мезонотум с 2 хорошо заметными жёлтыми продольными линиями, пронотум с коричневыми срединными линиями, а не широким чёрным рисунком, жёлтый рисунок на метасомальных тергумах заметно расширен. Экземпляры, относящиеся к форме *grahami* вполне могут быть найдены и на территории России в долине реки Уссури.

**Биология.** Обнаружено единственное гнездо, расположенное на внешней верхней стороне оконного проёма кирпичного одноэтажного здания, расположенного на открытом месте в многопородном широколиственном лесу. Диаметр гнезда, судя по фотографии (цвет. таб. IX: 14-15), примерно 12-15 см. Оно слабо эллипсоидной формы, заметно выпуклое, с открытыми сотами, крепко прикреплено к бетонной поверхности. Осы активны в дневное время. При приближении человека к гнезду рабочие рассаживались по периметру гнезда и начинали сильно вибрировать крыльями, издавая сильный звук; при этом не атаковали.

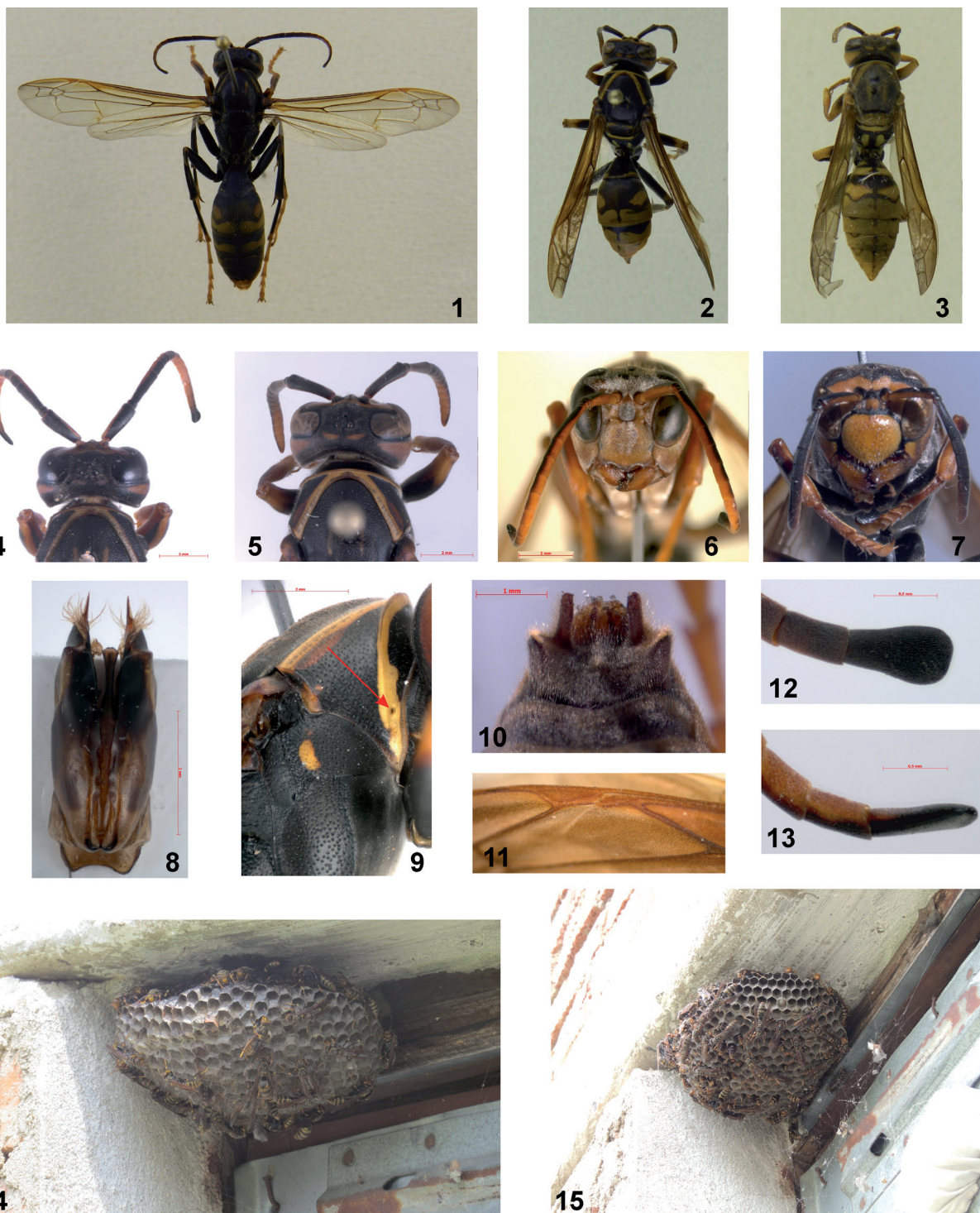
## БЛАГОДАРНОСТИ

За помощь литературой авторы искренне признательны проф. J. Kojima (Япония) и доктору Tan Jiang-li (Китай), Р.Ю. Дудко (Новосибирск) – за помощь в изготовлении части фотографий, А.А. Легалову (Новосибирск) – за сбор сравнительного материала из Пекина.

## ЛИТЕРАТУРА

- Курзенко Н.В., 1995. Сем Vespidae – складчатокрылые осы // Определитель насекомых Дальнего Востока России. Спб: Наука. Т. 4. Ч. 1. С. 264-324. [Kurzenkov N.V., 1995. Fam. Vespidae – wasps skladchatokrylye // Keys to the insects of Russian Far East. St. Petersburg: Nauka. T. 4. Part 1. P. 264-324. In Russian.]
- Das B.P., Gupta V.K., 1989. The social wasps of India and the adjacent countries // Or. Ins. Monogr. Vol. 11. P. 1-292.
- Cameron P., 1900. Descriptions of new genera and species of Hymenoptera. A. New species of Vespidae from India and Japan // Ann. Mag. Nat. Hist. (7) 6: 410-419, 495-506, 530-537.
- Dubatolov V.V., 1998. Social wasps (Hymenoptera, Vespidae: Polistinae, Vespinae) of Siberia in the collection of Siberian Zoological Museum // Far Eastern Entomologist. No. 57. P. 1-11.
- Dubatolov V.V., 2011. Social wasps (Hymenoptera, Vespidae: Polistinae, Vespinae) of the Bastak Nature Reserve (Jewish Autonomous Province, Amur Basin) // Amurian zoological journal. Vol. III. No 1. P. 60-63.
- Dubatolov V.V., 2012. Common Wasps of Asian Russia. <http://szmn.eco.nsc.ru/Vespidae/wasplist.htm>. Доступ 02.11.2012.
- Dubatolov V.V., Dolgikh A.M., 2009. Social wasps (Hymenoptera, Vespidae: Polistinae, Vespinae) of the Bolshekhkhehtsyrskii nature reserve (the Khabarovsk suburbs), with notes on their distribution in the Lower Amur // Amurian zoological journal. Vol. 1. No 1. P. 76-82.
- Dubatolov V.V., Novomodnyi E.V., 2005. New data on distribution of social wasps (Hymenoptera, Vespidae, Vespinae) in the Russian Far East // Животный мир Дальнего Востока: сборник научных трудов. Под общ. ред. А.Н. Стрельцова. Благовещенск: Изд-во БГПУ, 2005. Вып. 5. С. 157-160.
- Dubatolov V.V., Streltsov A.N., Malikova E.I., 2002. New data on distribution of social wasps (Hymenoptera, Vespidae: Polistinae, Vespinae) in the Asian Russia and North China // Животный мир Дальнего Востока. Благовещенск. Вып. 4. С. 117-122.
- Kojima J., 1997. Taxonomic notes on the social wasps in the Kanto Plain, central Japan (Insecta: Hymenoptera: Vespidae) // Natural History Bulletin of Ibaraki University. Vol. 1. P. 17-44.
- Kojima J. Hagiwara Y., 1998. Lectotype designation of four species and one form of the paper wasp genus *Polistes* Latreille, 1802, described from Japan, with notes on the scientific names of Japanese *Polistes* (Insecta: Hymenoptera; Vespidae, Polistinae) // Natural History Bulletin of Ibaraki University. Vol. 2. P. 247-262.
- Matsuura M., 1995. Social Wasps of Japan in Color. Sapporo: Hokkaido University Press. (In Japanese).
- Tan Jiang-li, van Achterberg K., Duan Mei-jiao, Chen Xue-xin, 2014. An illustrated key of subgenus *Gyrostoma* Kirby, 1828 (Hymenoptera, Vespidae, Polistinae) from China, with discovery of *Polistes* (*Gyrostoma*) *tenuispunctia* Kim, 2001 // Zootaxa 3785 (3). P. 377-399.
- Vecht van der J., 1968. The geographic variation of *Polistes* (*Megapolistes* subg. n.) *rothneyi* Cameron // Bijdr. Dierk. 38. P. 97-109.





Полист Ротни, *Polistes rothneyi*, детали строения и гнездо: 1-2 – *P. r. f. koreanus*, внешний вид, самец (1) и самка (2); 3 – *P. r. f. grahami*, внешний вид, самка, Китай, Пекин; 4-13 – *P. r. f. koreanus*, детали строения: 4-5 – голова сверху, 6-7 – голова спереди, самец (4, 6) и самка (5, 7), 8 – гениталии самца, 9 – ямка (fovea) сбоку переднеспинки в средней части у переднего края (показана стрелкой), 10 – последний стернит брюшка самца, вид снизу, 11 – парастигма и птеростигма на передних крыльях, 12-13 – апикальный членик усика самца, вид сверху (12) и сбоку (13); 14-15 – гнездо *P. rothneyi*, Южное Приморье, Хасанский район, Гусевский рудник