

НОВЫЙ ВИД ШИРОКОКРЫЛЫХ ОГНЕВОК (LEPIDOPTERA: PYRALOIDEA, PYRAUSTIDAE) ДЛЯ ФАУНЫ ДАЛЬНЕГО ВОСТОКА РОССИИ

А.Н. Стрельцов

[Streltsov A.N. A new species of pyraustid moths (Lepidoptera: Pyraloidea, Pyraustidae) for the fauna of Russian Far East.]

Кафедра зоологии, Благовещенский государственный педагогический университет, ул. Ленина, 104, г. Благовещенск, 675000, Россия. E-mail: streltsov@mail.ru

Department of Zoology, Blagoveshchensk State Pedagogical University, Lenina str. 104, Blagoveshchensk, 675000, Russia. E-mail: streltsov@mail.ru

Ключевые слова: *Lepidoptera*, *Pyraloidea*, *Pyraustidae*, *Loxostege (Boreophila) melaleucalis (Eversmann, 1852)*, фауна, Дальний Восток России.

Key words: *Lepidoptera*, *Pyraloidea*, *Pyraustidae*, *Loxostege (Boreophila) melaleucalis (Eversmann, 1852)*, fauna, Russian Far East.

Резюме. Малоизвестный вид огневка *Atralata melaleucalis (Eversmann, 1852)* (= *Ennychia melaleucalis (Eversmann, 1852)*; = *Botys graeseri Staudinger, 1892*) переводится из рода *Atralata* Sylvén, 1947 подсемейства Odontiinae в род *Loxostege* Hübner, [1825], подрод *Boreophila* Guenée, 1845 подсемейства Pyraustinae. По строению гениталий самца и самки *Loxostege (Boreophila) melaleucalis (Eversmann, 1852)* **comb. nov.** наиболее близок к луговым мотылькам подрода *Boreophila* Guenée, 1845, особенно много общих черт с *Loxostege (Boreophila) ephippialis (Zetterstedt, 1839)*. Общие признаки заключаются в строении ункуса, вальвы и эдеагуса в гениталиях самцов; наличие длинного спирально свернутого дуктуса, аппендикса бурсы и крупного ромбовидного сигнума в гениталиях самок. Данный вид обнаружен на Дальнем Востоке впервые.

Summary. The little-known species of pyralid moths *Atralata melaleucalis (Eversmann, 1852)* (= *Ennychia melaleucalis (Eversmann, 1852)*; = *Botys graeseri Staudinger, 1892*) is transferred from genus *Atralata* Sylvén, 1947 (subfamily Odontiinae) to genus *Loxostege* Hübner, [1825], subgenus *Boreophila* Guenée, 1845 (subfamily Pyraustinae). *Loxostege (Boreophila) melaleucalis (Eversmann, 1852)* **comb. nov.** is close by the structure of male and female genitalia to the moths of subgenus *Boreophila* Guenée, 1845, in particular to *Loxostege (Boreophila) ephippialis (Zetterstedt, 1839)*. The characters in common are: the morphology of uncus, valva and edeagus in male genitalia; long spirally curved ductus, appendix bursae and large rhomboid signum in female genitalia. *Loxostege melaleucalis (Eversmann, 1852)* is recorded at the Far East for the first time.

Ширококрылая огневка, известная в литературе как *Ennychia melaleucalis (Eversmann, 1852)* [Шодотова, 2008] или *Atralata melaleucalis (Eversmann, 1852)* [Синев, 2008], была описана Э. Эверсманном [1852], под названием *Glyphodes melaleucalis Eversmann, 1852* помещена в известный каталог М. Воке [Wocke, 1871]. В 1892 году О. Штаудингер переописывает этот вид по небольшой серии из сборов Л. Грезера из с. Покровка на Верхнем Амуре как *Botys graeseri [Staudinger, 1892]*. Род *Ennychia Lederer, 1863* (типовой вид *Ennychia albofascialis Treitschke, 1829*) является младшим гомонимом к *Ennychia Treitschke, 1828*, поэтому название заменено на *Atralata Sylvén, 1947*. Род *Atralata Sylvén, 1947* первоначально был установлен в подсемействе Pyraustinae, затем перенесен в подсемейство Odontiinae [Munroe, 1961]. Типовой вид рода *Atralata Sylvén – Atralata albofascialis Treitschke, 1829* по строению гениталий [Мартин, 1986] действительно относится к подсемейству Odontiinae, а *Atralata melaleucalis (Eversmann, 1852)*, как выяснилось в результате изучения строения генитального аппарата самцов и самок, не может относиться к данному подсемейству. Все признаки указывают на то, что данный вид принадлежит к подсемейству Pyraustinae, а именно к роду *Loxostege Hübner, [1825]* и подроду *Boreophila Guenée, 1845*. Таким образом, данный вид должен называться *Loxostege (Boreophila) melaleucalis (Eversmann, 1852)* **comb. nov.**

Loxostege (Boreophila) melaleucalis (Eversmann, 1852)
Ennychia melaleucalis Eversmann, 1852: 169

Типовая местность: Сибирь, окрестности Иркутска.

Материал: 2♂♂, 2♀♀ – Амурская область, Тындинский район, пос. Усть-Нюкжа, окр., 13-25.06.2003 (А.Н. Стрельцов, П.Е. Осипов).

Внешность бабочки (цвет. таб. V, рис. 1). Длина переднего крыла 10-12 мм, размах крыльев 22-25 мм. Общий фон крыльев черный или серовато-черный. На передних крыльях рисунок представлен постдискальной белой поперечной перевязью, широкой в центральной части и резко сужающейся к костальному и анальному краю крыльев. Задние крылья с широкой дискальной белой перевязью и базальным серым затемнением, вдающимся острым зубцом в белую перевязь. Нижняя поверхность крыльев с сильно расширенным белым рисунком (цвет. таб. V, рис. 2). Половой диморфизм не выражен.

Гениталии самца (рис. 1). Ункус лопастевидный с округлой вершиной, покрыт мелкими волосками. Вальвы продолговатые с костальным усилением. Гарпа в виде крючка с мелкими зубчиками на вершине и широким основанием. Эдеагус прямой, с двумя корнутаками и мелкими зубчиками на вершине.

Гениталии самки (рис. 2). Анальные сосочки продолговатые, задние апофизы короткие, тонкие. Передние апофизы сильно редуцированы. Область антрума с широкой пластинкой. Дуктус очень длинный, перепончатый в области антрума с расширенным изгибом, в исходном состоянии спирально свернут.

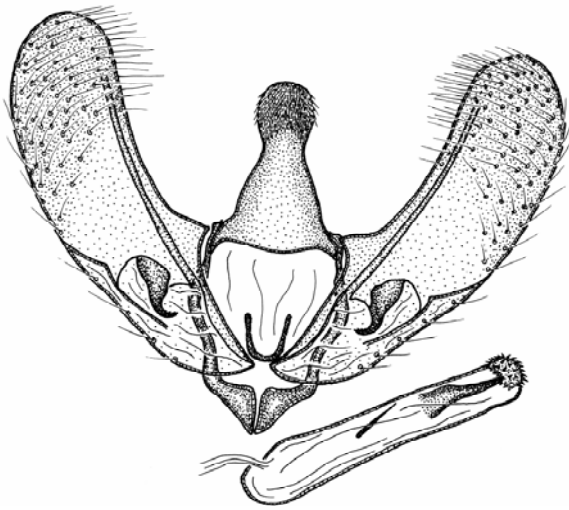


Рис. 1. *Loxostege (Boreophila) melaleucalis* (Eversmann, 1852), гениталии самца.

Fig. 1. *Loxostege (Boreophila) melaleucalis* (Eversmann, 1852), male genitalia.

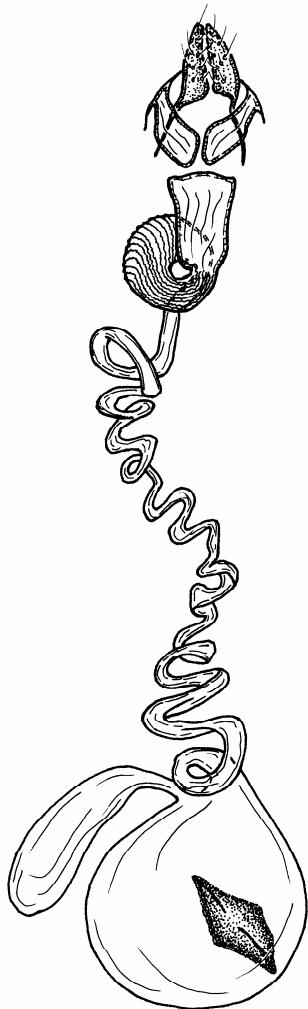


Рис. 2. *Loxostege (Boreophila) melaleucalis* (Eversmann, 1852), гениталии самки.

Fig. 2. *Loxostege (Boreophila) melaleucalis* (Eversmann, 1852), female genitalia.

Бурса небольшая, округлая с апендиксом и крупным ромбовидным сигнумом.

Замечания по систематике. По строению гениталий самца и самки *Loxostege (Boreophila) melaleucalis* (Eversmann, 1852) наиболее близок к луговым мотылькам подрода *Boreophila* Guenée, 1845, особенно много общих черт с *Loxostege (Boreophila) ehippialis* (Zetterstedt, 1839), недавно обнаруженным в Приамурье [Стрельцов, 2007]. Общие признаки заключаются в строении ункуса, вальв и эдеагуса в гениталиях самцов, длинном спирально свернутом дуктусе, апендиксе бурсы и крупном ромбовидном сигнуме в гениталиях самок.

Распространение: Алтай, горы Восточной Сибири, Забайкалье, Якутия, север Амурской области (первая находка в пределах российского Дальнего Востока), Восточный Казахстан, Монголия.

ЛИТЕРАТУРА

Синев С.Ю. Crambidae // Каталог чешуекрылых (Lepidoptera) России. Санкт-Петербург – Москва: КМК, 2008. С. 170-187.

Стрельцов А.Н. *Boreophila ehippialis* (Zetterstedt, 1839) – новый вид ширококрылых огневок (Pyraloidea: Crambidae, Pyraustinae) для фауны России // Животный мир Дальнего Востока: сборник научных трудов / под общ. ред. А.Н. Стрельцова. Благовещенск: Изд-во БГПУ, 2007. Вып. 6. С. 89-90.

Мартин М.О. 58. Сем. Pyraustidae – ширококрылые огневки // Определитель насекомых европейской части СССР. Том IV. Чешуекрылые. Ч. 3. Л.: Наука, 1986. С. 340-430.

Шодотова А.А. Огневкообразные чешуекрылые (Lepidoptera, Pyraloidea) Бурятии. Сем. Pyraustidae // Энтомологическое обозрение, LXXXVII, 3, 2008. С. 537-554.

Eversmann E. Mittheilungen uber einige neue Falter Russlands // Bull. Soc. Nat. Moscou, XXV, 1852, I. P. 148-169.

Munroe E. Synopsis of the North American Odontiinae, with descriptions of new genera and species (Lepidoptera: Pyralidae) // Canadian entomologist. Suppl. 24, 1961. P. 1-93.

Staudinger O. Lepidopteren des Kentei-Gebirges // Deutsche Entomologische Zeitschrift. Gesellschaft Iris zu Dresden, B. V, 1892. P. 300-393.

Wocke M. Catalog der Lepidopteren des Europaischen Faunengebiets. II. Microlepidoptera. Dresden, 1871. P. 201-231.