

НОВЫЙ РОД PACHYDEMINI ИЗ ВЬЕТНАМА (COLEOPTERA: SCARABAEIDAE: MELOLONTHINAE)

А.М. Прокофьев

[Prokofiev A.M. A new genus of Pachydemini from Viet Nam (Coleoptera: Scarabaeidae: Melolonthinae)]

Институт проблем экологии и эволюции РАН им. А.Н. Северцова. Ленинский проспект 33, Москва, 119071, Россия. E-mail: prokartster@gmail.com

Severtsov Institute of Ecology and Evolution of the Russian Academy of Sciences. Leninsky prospect 33, Moscow, 119071, Russia. E-mail: prokartster@gmail.com

Ключевые слова: *Pachydemini*, новый род, новый вид, Вьетнам

Key words: *Pachydemini*, new genus, new species, Vietnam

Резюме. По большой серии самцов описывается *Tiamidema kabakovi* gen. et sp. nov. из прибрежной части южного Вьетнама в провинции Биньтхуан. Новый таксон наиболее сходен с *Cochinchidema*, отличаясь узкими члениками передних и средних лапок, строением передних голеней и другими признаками.

Summary. *Tiamidema kabakovi* gen. et sp. nov. is described from a large series of the males collected in the coastal zone of southern Viet Nam, Binh Thuan province. The new taxon is most similar to the genus *Cochinchidema*, but differs in the narrow joints of the pro- and mesotarsi, the shape of the protibia and other characters. Diagnosis of the new taxon: small (6.5-9.5 mm), elongate; clypeus triangular with pointed apex; antennae 9-jointed with 5-jointed club and antennomeres 3 and 4 equal in length and shape; last joint of maxillary palpi weakly dilated basally, pointed apically; pronotal disk weakly impressed, its base swelled; scutellum narrow; elytra partially pilose; protibia bidentate, with very long and narrow teeth, short inner margin, and long flat and expanded spur; inner margins of pro- and mesotibial spurs minutely dentate; all joints of pro- and mesotarsi narrow, without brush-like fields of hairs on their ventral surface; ventral margin of metatarsal joints sharp and minutely dentate; 1st and 2nd joints of metatarsi equal in length; claws splitting at apex.

Хрущи трибы Pachydemini (иногда считается отдельным подсемейством) очень бедно представлены в Ориентальной области, откуда известно всего 14 видов из 4 родов (*Cochinchidema* Lacroix, 1996; *Lacroixidema* Keith, 2000; *Pachnessa* Brenske, 1894 и *Tanyproctus* Ménétrières, 1832); еще 12 видов рода *Tanyproctus* и 1 вид рода *Kryzhanovskia* Nikolajev et Kabakov, 1976 описаны из сопредельных районов Китая и Гималаев [Keith, 2007, 2009, 2012; Lacroix, 2007]. В фауне Вьетнама до сих пор были отмечены только 3 вида: *Pachnessa vietnamica* Keith, 2009, описанная по единственному самцу, собранному в 1914 г. в провинции Контум, и эндемичный род *Cochinchidema*, включающий 2 вида, описанных по 3 самцам, собранным в 1874 г. в окрестностях Сайгона [Lacroix, 1996, 2007; Keith, 2009]. В 2012 г. в южном Вьетнаме мною в массовом количестве были собраны самцы нового вида, заслуживающего выделения в отдельный, хотя и близкий к *Cochinchidema* род, описание которого составляет предмет настоящей статьи.

Голотип и большая часть паратипов будут переданы в Зоологический музей Московского государственного университета; часть паратипов при оказии планируется передать в другие коллекции. Для сравнения использованы материалы из собрания Парижского национального музея естественной истории (Франция).

Tiamidema Prokofiev, gen. nov.

Типовой вид – *Tiamidema kabakovi*, sp. nov.

Диагноз. Размеры мелкие (6.5-9.5 мм), тело удлиненное. Наличник треугольный, с заостренной вершиной. Усики 9-члениковые, с не крупной 5-члениковой булавой и одинаковыми по величине и форме 3-м и 4-м члениками жгутика. Последний членик челюстных щупиков несильно расширен в основной половине, сужен апикально. Диск переднеспинки слегка вдавлен, основание – валикообразно приподнято; щиток узкий; надкрылья с волосками. Передние голени с двумя очень длинными узкими зубцами, вершинный зубец вдвое длиннее внутреннего края передней голени; шпора передней голени длинная, широкая и плоская, равна длине вершинного зубца; внутренние края шпор передних и средних голеней очень мелко зазубрены. Членики передних и средних лапок очень узкие, без полей плотно сидящих волосков или щетинок на вентральной поверхности; вентральный край члеников задних лапок острый, мелко зазубренный; 1-й и 2-й членики задней лапки равной длины. Коготки расщеплены близ вершины.

Сравнение. По наличию 9-члениковых усиков с 5-члениковой булавой, одинаковых по размеру и форме 3-го и 4-го члеников жгутика, только двух зубцов передних голеней, расщепленных близ вершины коготков, волосков на диске надкрылий,

по общему облику и форме наличника новый род очень сходен с родом *Cochinchidema*, однако резкие различия, прежде всего, в строении лапок и передних голеней исключают их объединение. Отличия между этими родами суммированы в нижеприведенной определительной таблице.

В определительную таблицу палеарктических и ориентальных родов пахидемин [Lacroix, 2007: 34] новый род может быть включен следующим образом:

11. Усики 9-члениковые	12
– усики 10-члениковые	14
12. Передние голени с двумя зубцами	12A
– передние голени с тремя зубцами	13
12A. Передние и средние лапки с резко расширенными 2-4-м члениками, вентральная поверхность которых несет щетковидное скопление плотно сидящих волосков; внутренний край передней голени (от основания до места прикрепления шпоры) соизмерим с длиной вершинного зубца, шпора заметно короче последнего, не уплощена; края всех шпор гладкие; вентральный край члеников задней лапки не зазубренный и несет ряд волосков; 1-й членик задней лапки длиннее 2-го; переднеспинка равномерно выпуклая; щиток равной длины и ширины; параметры в профиль резче изогнуты; крупнее (11-15 мм)	<i>Cochinchidema</i>
– членики всех лапок узкие, без щетковидных полей волосков; внутренний край передней голени вдвое короче вершинного зубца, шпора равной с ним длины, уплощена; внутренние края шпор передних и средних голеней очень мелко зазубренные; вентральный край члеников задней лапки острый, зазубренный, без волосков; 1-й и 2-й членики задней лапки равной длины; диск переднеспинки слабо вдавлен, а основание валиковидно приподнято; щиток в полтора раза уже длины; параметры в профиль менее изогнуты; мельче (6.5-9.5 мм)	<i>Tiamidema</i>

Этимология. Род назван от народа тямов – коренного населения южного Вьетнама, с прибавлением обычного окончания родовых названий пахидемин.

***Tiamidema kabakovi* Prokofiev, sp. nov.**

Цвет. таб. III: 1-10

МАТЕРИАЛ. Голотип, ♂, Вьетнам, пров. Бинь Тхуан, ~ 28 км СЗ Муйнэ, ~ 8 км Ю Луонгшон, лес Лехонгфонг, 08-09.05.2012 г., на свет (ДРЛ), А.М. Прокофьев leg. Паратипы, 278 ♂♂, Вьетнам, пров. Бинь Тхуан, ~ 28-29 км СЗ Муйнэ, ~ 7-8 км Ю Луонгшон, лес Лехонгфонг, 08-11.05.2012 г., на свет (ДРЛ), А.М. Прокофьев leg.

ОПИСАНИЕ ГОЛОТИПА. Самец (цвет. таб. III: 1, 2). Длина 7.5 мм, максимальная ширина 3.3 мм.

Голова черная, переднеспинка очень темного красновато-коричневого цвета, невооруженному глазу кажущегося черным; щиток черный; надкрылья шоколадно-коричневые, заметно темнеющие ко шву и особенно к наружному краю, с крупным треугольным пятном в основании каждого надкрылья; грудь и брюшко от очень темного красно-коричневого до почти черного; ноги красно-коричневые; усики красно- и черно-коричневые; оволосение светлое.

Наличник в форме равнобедренного треугольника, со сходящимися, едва выпуклыми боками и заостренной вершиной; с сильно приподнятым наружным краем (цвет. таб. III: 3). Фронтально-клипеальный шов полный, четкий. Лоб и наличник со слегка вдавленной поверхностью, грубо-морщинисто-точечные; точки очень глубокие, несут волоски (очевидно, частично стерты), умеренно-длинные на поверхности наличника и очень короткие на лбу; переход лба в темя валикообразно приподнят, практически гладкий, далее назад темя в довольно густых глубоких точках, более разреженных в середине, не несущих волосков. Щечные выступы малы, с рядом плотно сидящих довольно длинных волосков по наружному краю. Усики 9-члениковые, с 5-члениковой булавой, немного превосходящей суммарную длину 2-4-го члеников; членики булавы мало различаются по длине; 3-й и 4-й членики жгутика одинаковой длины и формы, несколько расширены к дистальному концу. Последний членик челюстных щупиков удлиненный, нерезко расширенный в основной половине. Нижняя губа треугольной формы, в вершинной половине несет густой пучок очень длинных щетинок.

Переднеспинка поперечная, вдвое шире длины, наиболее широкая немного впереди середины ее длины; бока спереди резче сходящиеся, чем кзади, слабо кренулированные; передние углы прямые, короткие, задние – не выражены, переход бокового края в основной широко закруглен. Кант переднего края переднеспинки сплошной, в средней трети заметно расширенный; основной кант переднеспинки узкий, резкий, сплошной. Диск переднеспинки умеренно вдавлен, к основанию переднеспинки валикообразно приподнята; передний край плавно вогнут, задний – плавно выпуклый. Передний, боковые и основной края переднеспинки с рядом очень длинных волосков, которые вдоль переднего края вдвое длиннее остальных. Переднеспинка в сплошной микроскульптуре, делающей ее матовой, и в редких мелких и неглубоких простых точках, не несущих волосков, сгущающихся к боковым краям, особенно в средней их трети. Переднегрудь грубо и густо пунктирована, точки несут очень длинные

волоски, загибающиеся на наружную поверхность и видимые сверху. Щиток треугольный, с заостренной вершиной, в полтора раза длиннее своей ширины, в редких грубых неравномерных точках и сплошной микроскульптуре. Надкрылья в передней половине практически параллельно-сторонние, далее назад – сходящиеся к вершине; вершина надкрылий широко закруглена; плечевые бугры сильные, с явственным вдавлением между их основанием и боковым краем надкрылий; вершинные бугры не выражены; надкрылья в сплошной микроскульптуре и сплошной точечной пунктировке, отдельные точки несут волоски умеренной длины¹ (примерно вдвое короче волосков вдоль основного края переднеспинки). Пунктировка надкрылий двойная, на диске надкрылий между крупными глубокими точками имеются редкие мелкие точки; к шовному и особенно к боковым краям и вершине надкрылий пунктировка становится простой, точки – более мелкими и заметно более густыми; промежутки между точками на диске надкрылий больше их диаметра, а к краям – меньше; промежутки между точками в задней половине надкрылий слабо морщинистые. Эпиплевры надкрылий не развиты; боковой край надкрылий под плечевыми буграми с несколькими рядами длинных волосков, далее назад переходящими в один ряд тонких длинных щетинок вдоль бокового и вершинного края надкрылий; близ вершинного шовного угла надкрылья с несколькими рядами крепких длинных коричневых щетинок, напоминающих подобные структуры у *Ectinohoplia*. Пропигидий полностью или почти полностью открыт, в довольно грубой сплошной шагреновидной микроскульптуре и умеренно густых и глубоких точках, несущих длинные прижатые волоски. Пигидий мал, загнут на нижнюю поверхность, в тонкой микроскульптуре и редких неравномерных точках, несколько более мелких, чем пунктировка пропигидия, несущих короткие тонкие волоски. Среднегрудь и бока заднегруди в грубой густой точечной пунктировке, точки несут очень длинные прижатые волоски; диск заднегруди почти гладкий, лишь с редкими мелкими точками, несущими более короткие волоски. Бока стернитов брюшка в негустой грубой точечной пунктировке, точки несут длинные прижатые волоски; в срединной трети стерниты брюшка абсолютно голые и гладкие.

Передние голени с двумя длинными острыми зубцами; длина внутреннего края передней голени

(от основания до места прикрепления шпоры) вдвое меньше длины вершинного зубца. Шпора длинная и плоская, с очень мелко зазубренным внутренним краем, ее длина равна длине вершинного зубца, прикрепляется на уровне промежутка между зубцами (цвет. таб. III: 4). Передние тазики вертикальные, с длинными волосками по наружному и внутреннему краям и редкими короткими волосками по передней поверхности. Средние голени умеренно утолщенные и расширенные дистально, с тремя полными поперечными киями на наружной поверхности, несущими ряд крепких длинных щетинок, и двумя зачаточными поперечными киями (с такими же щетинками) у основания; средний из полных килей расположен на равном расстоянии от вершинного и основного. Членики передних и средних лапок узкие, удлинённые, с венчиком длинных щетинок лишь у их дистального конца (цвет. таб. III: 4). Внутренний край обоих шпор средних голеней очень мелко зазубрен. Задние бедра (цвет. таб. III: 5) сильно вздутые, почти шаровидные, с редкими грубыми точками, несущими длинные прижатые волоски, на наружной поверхности. Задние голени (цвет. таб. III: 5) короткие, вздутые, резко расширенные дистально, ракетковидные, со скошенным дистальным краем. Наружная поверхность задних голеней несет два полных и один (проксимальный) неполный поперечных гребня, несущих ряд крепких длинных толстых щетинок; срединный (первый полный) гребень расположен вдвое ближе к дистальному, чем к неполному проксимальному. Задняя поверхность задней голени под фасеткой для прикрепления лапки несет прилегающую к последней и одинаковую с ней по величине и форме фасетку с четко обозначенными приподнятыми краями, разделенную посередине, с глубокими точками, несущими довольно короткие, очень тонкие волоски. Края шпор задней голени гладкие. Первый членик задней лапки равен по длине второму; вентральный край всех члеников задней лапки острый, сплошь мелко зазубрен (цвет. таб. III: 6). Все коготки расщеплены близ вершины, угол между зубцами острый (цвет. таб. III: 7).

Эдеагус (цвет. таб. III: 8, 9) с узкими, заостренными, в вершинной половине трехгранными параметрами; 8-й стернит как на цвет. таб. III: 10.

Изменчивость. Длина 6.5-9.5 мм, максимальная ширина 3.0-3.8 мм. Верх головы и базальная часть наличника варьируют от темно-красновато-коричневых до черных; дистальная часть наличника – от вишнево-красной до черной; переднеспинка всегда одноцветная, от жел-

¹Волоски всегда сидят в точках и организованы в несколько продольных рядов почти по всей длине надкрылья в наружной его части позади плечевого бугра и на уровне его вершины, но единичные на диске надкрылий. Можно предполагать, что волоски легко стираются, однако в имеющейся чрезвычайно представительной серии жуков не наблюдается никаких значимых отклонений от вышеуказанного их распределения, в связи с чем я полагаю, что большая часть точек надкрылий, вероятно, не является щетинконосными.

товато- или красновато-коричневой до почти черной; надкрылья нередко одноцветные, желтовато- или красновато-коричневые, или двуцветные, с оранжево-желтыми пятнами треугольной или почти полулунной формы в основании, а в остальном – от шоколадно-коричневых до почти черных. Встречаются как формы с темной переднеспинкой и одноцветными светлыми надкрыльями, так и со светлой переднеспинкой и двухцветными надкрыльями. Низ от одноцветного светлорасновато-коричневого до различным образом зачерненного на груди и особенно брюшке. Усики от желтовато- или красновато-коричневых до почти черных. Длинные краевые волоски в передней половине боков надкрылий иногда почти столь же длинные, как и по переднему краю, а по основному краю – не более чем в полтора раза короче волосков переднего края. Густота крупных точек на диске надкрылий несколько варьирует. На наружной поверхности средних голеней в их основании иногда имеется только один зачаточный гребень, или их вовсе нет, тогда третий от вершины поперечный гребень неполный, а между ним и основанием голени имеется группа отдельно сидящих крепких щетинок.

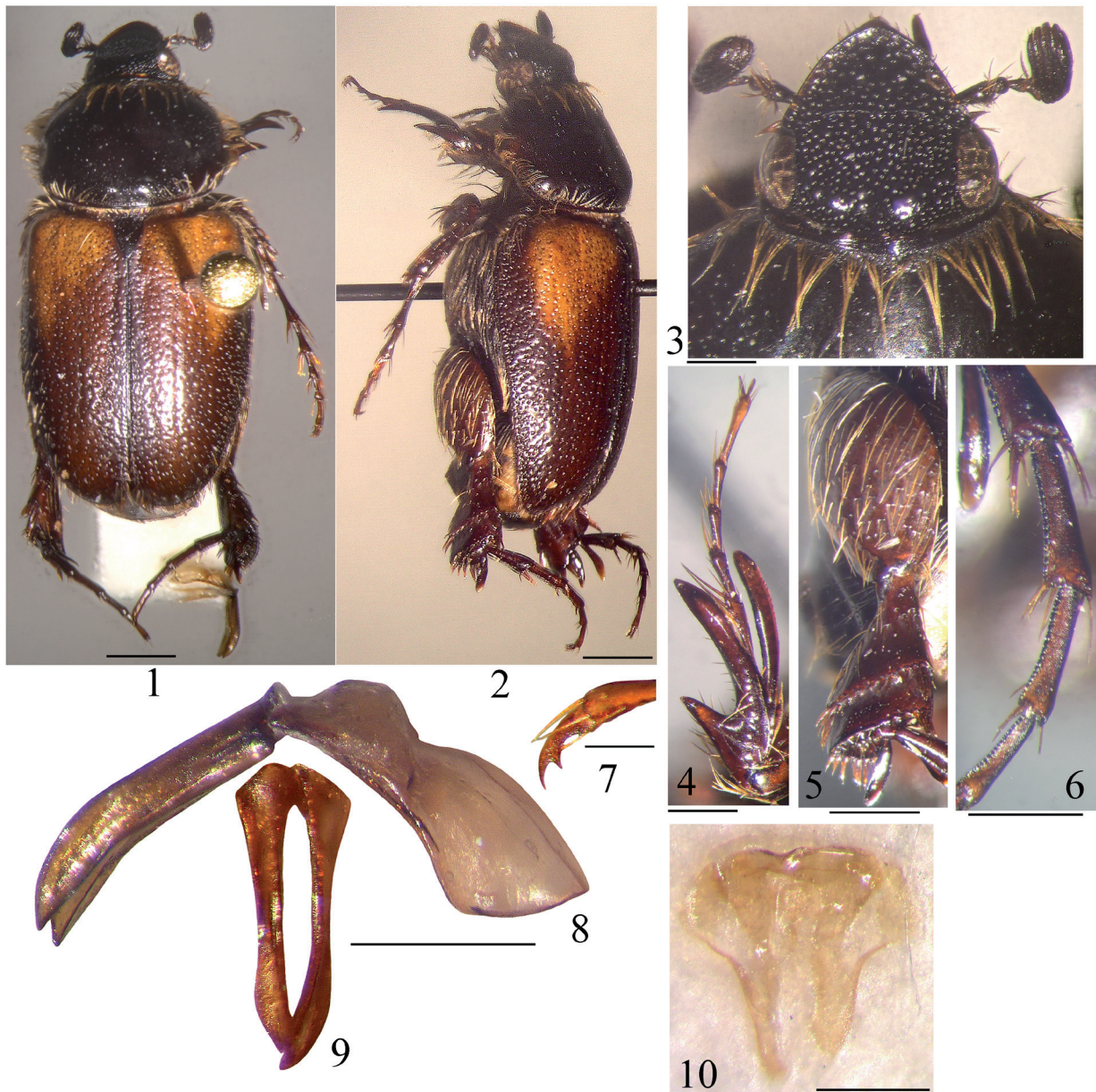
Самка не известна.

ЭТИМОЛОГИЯ. Вид назван в память об известном ленинградском колеоптерологе Олеге Николаевиче Кабакове, внесшем большой вклад в изучение жесткокрылых Вьетнама.

ЗАМЕЧАНИЯ ПО ЭКОЛОГИИ. Жуки в массовом количестве летели на свет в первой половине ночи (до полуночи), позже попадались единично. Под светящей лампой вели себя очень активно, практически не садясь на экран. Места сбора располагались на открытых участках среди низкорослого буша с преобладанием акациевых на песчаных дюнах недалеко от морского побережья. Вероятно, вид характеризуется кратким периодом лета в сухую погоду в «малый сезон дождей», начинающийся в данном районе с конца апреля. В сборах 24-27.04.2010 г. в том же районе этот вид не отмечен. Поиски самок на поверхности почвы, на кустарнике и под укрытиями не дали результата.

ЛИТЕРАТУРА

- Keith D., 2007. Espèces nouvelles ou méconnues de Pachydeminae asiatiques // Hartmann M., Baumbach H. (eds). Biodiversität und Naturlausstattung im Himalaya. Bd. II. P. 425-432.
- Keith D., 2009. Contribution a la connaissance de la faune des Pachydeminae asiatiques // Bulletin de l'Institut Royal des Sciences Naturelles de Belgique. T. 79. P. 73-88.
- Keith D., 2012. Description de deux nouvelles espèces de Scarabaeoidea d'Asie // Nouvelle Revue d'Entomologie (New Series). T. 28. N. 1. P. 3-10.
- Lacroix M., 1996. Contribution a la connaissance des Pachydeminae asiatiques // Coléoptères. T. 2. N. 9. P. 91-102.
- Lacroix M., 2007. Pachydeminae du Monde. Genera et Catalogue commenté. Editions M. Lacroix, Collection Hannetons, 450 pp.



Tiamidema kabakovi, **gen. et sp. nov.**, голотип: 1, вид сверху; 2, вид сбоку; 3, голова сверху; 4, передняя голень и лапка, вид сверху; 5, заднее бедро и голень, вид сбоку; 6, задняя лапка (1-4-й членики, вид сбоку); 7, коготок передней лапки, вид сбоку; 8, эдеагус, вид сбоку; 9, парамеры, вид спереди; 10, 8-й стернит (spiculum gastrale). Масштаб: 1, 2 – 1 мм; 3-6, 8, 9 – 0.5 мм (линейка общая для 8, 9); 7 – 0.2 мм; 10 – 0.4 мм.

Tiamidema kabakovi, **gen. et sp. nov.**, holotype: 1, dorsal view; 2, lateral view; 3, head, dorsal view; 4, fore tibia and protarsus, dorsal view; 5, metafemur and metatibia, lateral view; 6, metatarsus (joints 1-4, lateral view); 7, fore claw, lateral view; 8, aedeagus, lateral view; 9, parameres, frontal view; 10, spiculum gastrale. Scale bars: 1, 2 – 1 mm; 3-6, 8, 9 – 0.5 mm (scale bar is common for 8, 9); 7 – 0.2 mm; 10 – 0.4 mm.