

НОВЫЕ НАХОДКИ ВЫЕМЧАТОКРЫЛЫХ МОЛЕЙ (LEPIDOPTERA, GELECHIIDAE) ИЗ ПОДСЕМЕЙСТВА ANOMOLOGINAE В ПРИМОРСКОМ КРАЕ. 4. РОД *MONOCHROA* HEINEMANN, 1870 (ГРУППЫ *CONSPERSELLA* И *PALUSTRELLA*)

М.М. Омелько, Н.В. Омелько

NEW FINDS OF THE GELECHIID OF SUBFAMILY ANOMOLOGINAE (LEPIDOPTERA, GELECHIIDAE) IN THE PRIMORSKII KRAI. 4. THE GENUS *MONOCHROA* HEINEMANN, 1870 (GROUP *CONSPERSELLA* AND *PALUSTRELLA*)

M.M. Omelko, N.V. Omelko

Федеральный научный центр биоразнообразия наземной биоты Восточной Азии Дальневосточного отделения Российской академии наук, Владивосток, 690022, Россия. E-mail: mmomelko@mail.ru

**Ключевые слова:** *Gelechiidae*, *Anomologinae*, *Monochroa*, новые виды, Приморский край

**Резюме.** Продолжено деление рода *Monochroa* Heinemann на группы видов. Выделены группы *conspersella* и *palustrella*. В составе этих групп описано 5 новых для науки видов (*M. lisimachia* sp. nov., *M. alia* sp. nov., *M. intricata* sp. nov., *M. recondita* sp. nov., *M. demissa* sp. nov.).

Federal Scientific Center of East Asia Terrestrial Biodiversity, Far Eastern Branch, Russian Academy of Sciences, Vladivostok, 690022, Russia. E-mail: mmomelko@mail.ru

**Key words:** *Gelechiidae*, *Anomologinae*, *Monochroa*, new species, Primorsky Krai

**Summary.** Continued subdivision of the genus *Monochroa* Heinemann on groups of species. In this work the group *conspersella* and *palustrella*. In these groups described 5 new species for science (*M. lisimachia* sp. nov., *M. alia* sp. nov., *M. intricata* sp. nov., *M. recondita* sp. nov., *M. demissa* sp. nov.).

В настоящей работе нами продолжено деление рода *Monochroa* Heinemann на группы видов и описание новых видов [Омелько М.М., Омелько Н.В., 2016 а, 2016 б, 2017]. Рассмотрены сравнительно небольшие группы *conspersella* и *palustrella*. От ранее выделенных групп они достаточно хорошо отличаются по гениталиям самцов и самок. В работе приводится описание 5 новых видов из новых групп. При указании распространения видов, региональное деление приводится по каталогам чешуекрылых России [Пономаренко, 2008] и Дальнего Востока России [Пономаренко, 2016].

Голотипы и паратипы новых видов находятся в исследовательской коллекции Горно-таёжной станции ДВО РАН и коллекционной Биолого-почвенного института ДВО РАН.

Группа *conspersella*

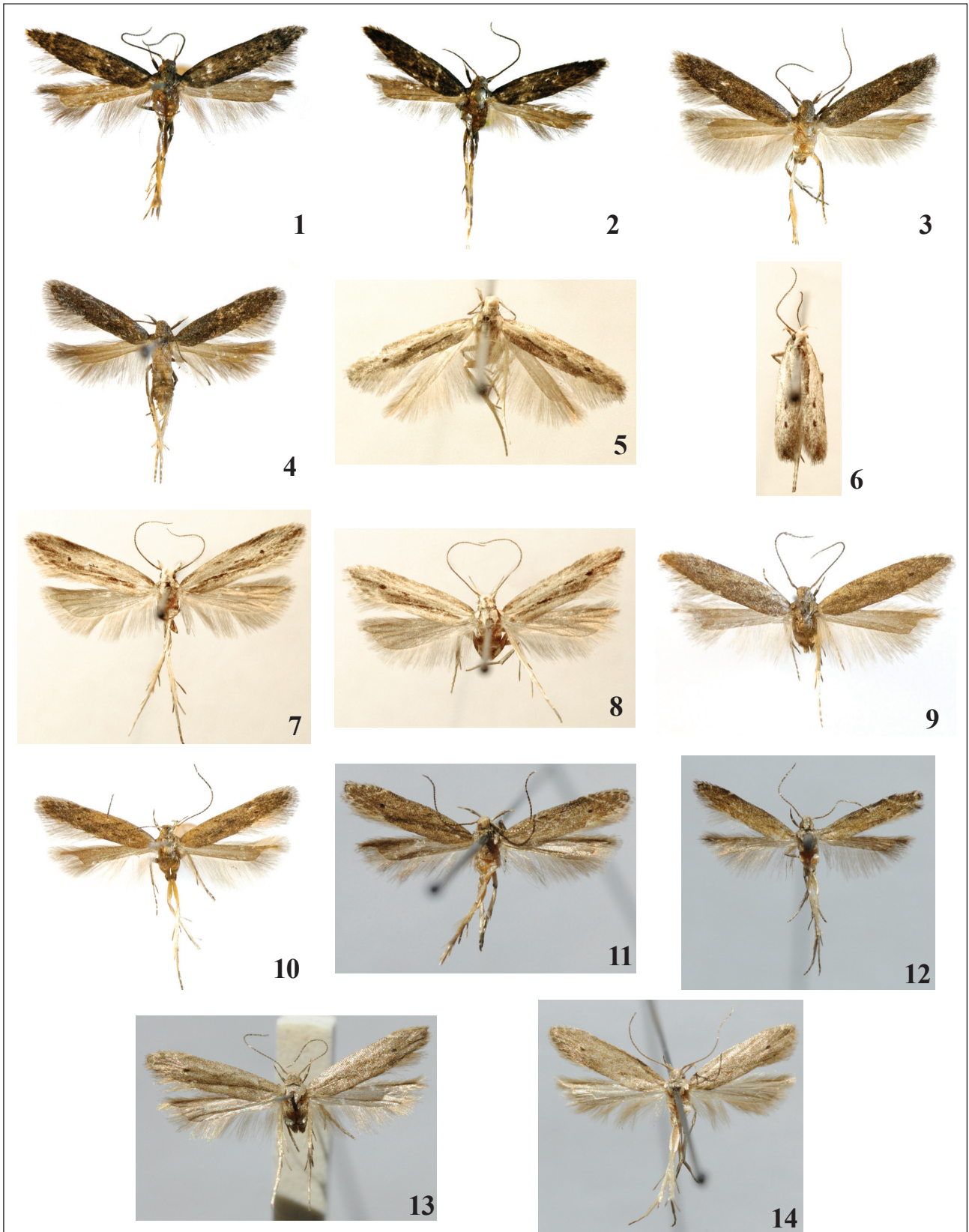
В гениталиях самца развиты очень большие дистальные отростки вальв. Они имеют

вид продолговатых лопастей направленных вниз, к узким серповидно изогнутым ветвям саккулусов. В гениталиях самок сигна копулятивной сумки в форме склерита с двумя округлыми лопастями и двумя когтевидными отростками.

В группу *conspersella*, кроме палеарктического вида *Monochroa conspersella* (Herrich-Schäffer), мы включаем *M. servella* (Zeller) – вид распространенный в Скандинавии, Болгарии, Италии и в России (Северо-Западный и Центральный Европейские регионы). Два вида описываются нами как новые.

*Monochroa conspersella* (Herrich-Schäffer)  
(рис. 1: 1, 2; 2: 1–5)

**Материал.** Дальний Восток. Приморский край. 3 ♂, 1 ♀, Хасанский р-н, окрестности п. Андреевка, 29.07–11.08.1985; 1 ♂, заповедник «Кедровая падь», 10.08.1988; 18 ♂, 10 ♀, Пограничный р-н, окрестности с. Барабаш-Левада, 12.07–12.08.1989; 1 ♀, Пожарский р-н,



**Рис.1.** Gelechiidae, *Monochroa* Hein.: 1, 2 – *M. conspersella*, 3, 4 – *M. lisimachia* sp. nov., 5, 6 – *M. alia* sp. nov., 7, 8 – *M. palustrella*, 9, 10 – *M. intricata* sp. nov., 11, 12 – *M. recondita* sp. nov., 13, 14 – *M. demissa* sp. nov.

**Fig. 1.** Gelechiidae, *Monochroa* Hein.: 1, 2 – *M. conspersella*, 3, 4 – *M. lisimachia* sp. nov., 5, 6 – *M. alia* sp. nov., 7, 8 – *M. palustrella*, 9, 10 – *M. intricata* sp. nov., 11, 12 – *M. recondita* sp. nov., 13, 14 – *M. demissa* sp. nov.

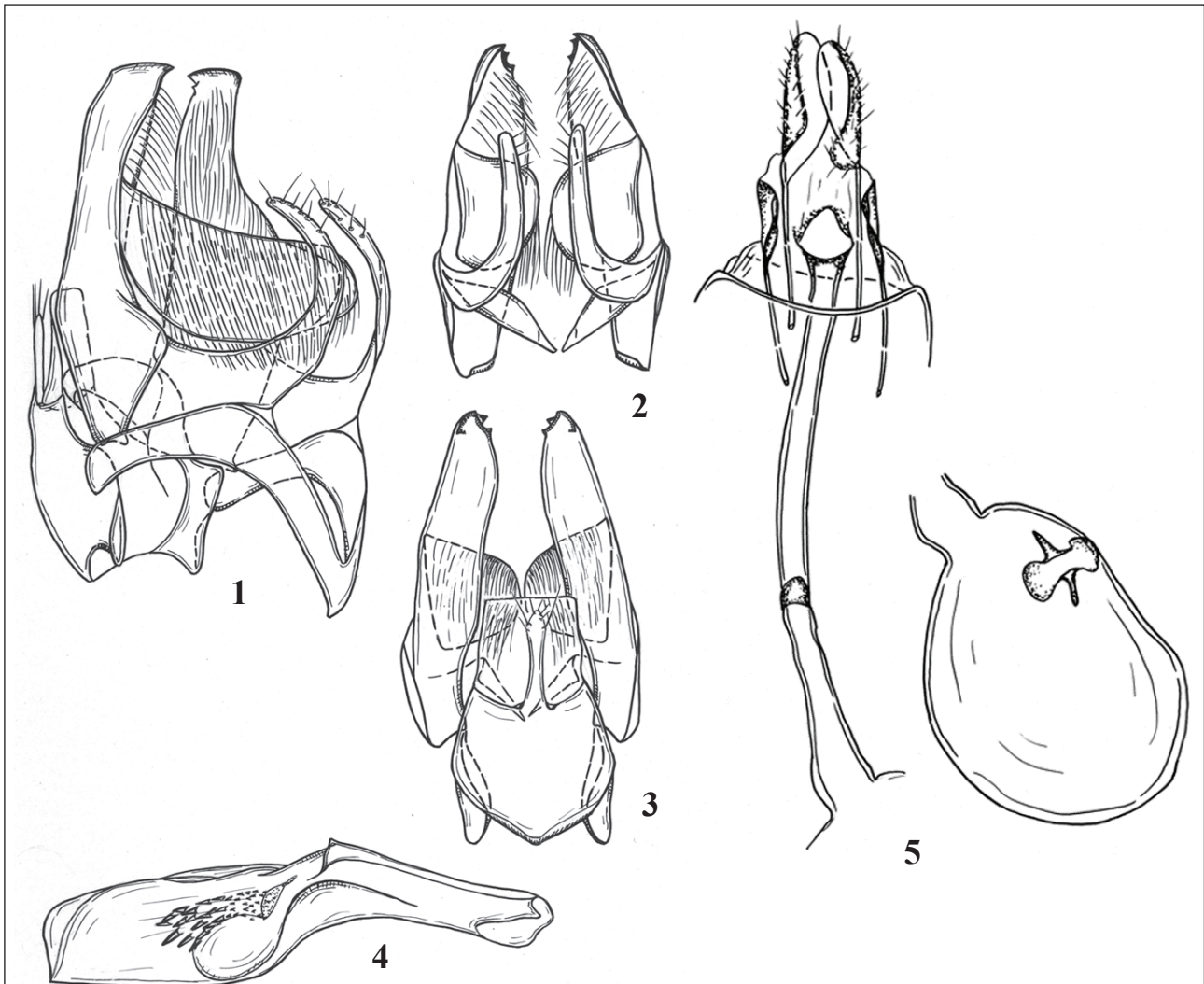


Рис. 2. *Monochroa conspersella*, гениталии: 1–4 – гениталии самца (1 – сбоку, 2 – снизу, 3 – сверху, 4 – эдеагус), 5 – гениталии самки

Fig. 2. *Monochroa conspersella*, genitalia: 1–4 – male genitalia (1 – lateral view, 2 – ventral view, 3 – dorsal view, 4 – aedeagus), 5 – female genitalia

окрестности с. Верхний Перевал, 15.07.1990 (Омелько).

**Распространение.** Широко распространенный в Палеарктике вид.

**Биология.** Малочисленный или редкий вид. Встречается на всей территории Приморья. В 1989 г. бабочки были обычны в окрестностях п. Барабаш-Левада (Пограничный район) на сухих разнотравных лугах. Гусеницы развиваются на вербейнике обыкновенном (*Lysimachia vulgaris*) и первоцвете иезском (*Primula jesoana*) [Пискунов, 1981; Sakamaki, Kogi, 1999].

**Сравнительные замечания.** Окраска бабочек близкая к окраске *M. servella*. По гениталиям самца отличается от этого вида формой ункуса, зубчиками на вершине кукуллусов,

продолговатыми (не овальными) дистальными отростками вальв.

*Monochroa lisimachia* M. Omelko et N.  
Omelko, sp. nov.

**Материал.** Дальний Восток. Приморский край. Голотип: ♂, Пограничный р-н, окрестности с. Барабаш-Левада, 21.07.1989 (Омелько). Паратипы: 10 ♂, 10 ♀, Уссурийский р-н, с. Горнотаежное, 29.07.1981, 18.06–3.08.1982 (бабочки с этикетками 18–31.06.1982 выведены в лабораторных условиях), 28.07.1983, 31.07.1984, 12.07–4.08.1997, 12–22.07.1998, 14–19.07.1999; 2 ♂, Хасанский р-н, 7 км севернее с. Занадворовка, 1–7.08.1984; 4 ♀, Хасанский р-н, окрестности п. Андреевка, 27.07–16.08.1985; 1 ♂, заповедник «Кедровая падь»,

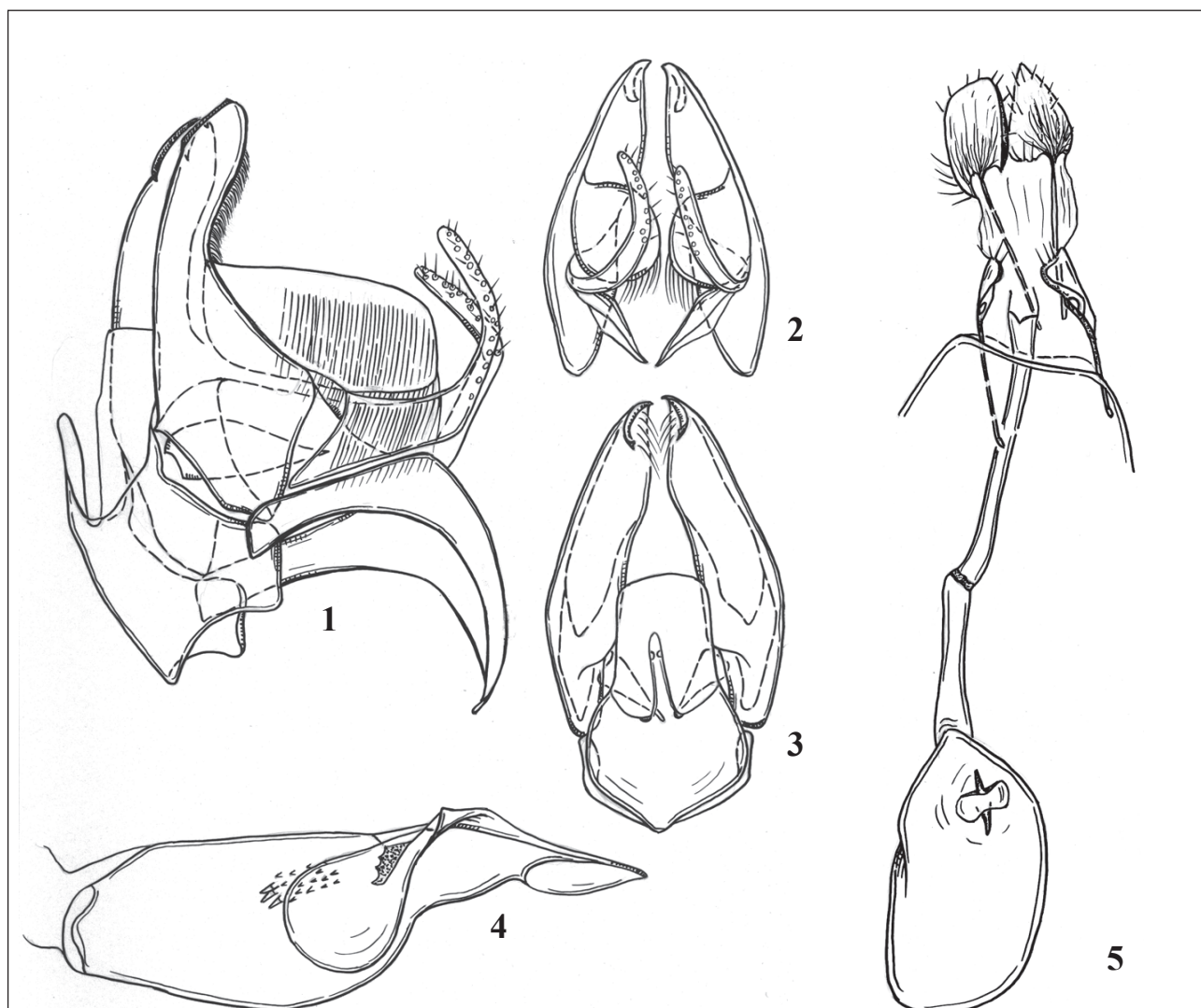


7.08.1988; 47 ♂, 1 ♀, Пограничный р-н, окрестности с. Барабаш-Левада, 14.07–11.08.1989; 9 ♂, 1 ♀, Пожарский р-н, с. Верхний Перевал, 16.07–9.08.1990 (Омелько).

**Бабочка** (рис. 1: 3, 4). Размах крыльев 9–11 мм. Общий фон головы, спинки и передних крыльев черновато-бурый или бурый с вкраплением беловатых чешуек. Базальный членик усиков грязно-бурый, членики жгутика грязно-бурые с черновато-бурым основанием. 2-й членик нижнегубных щупиков с внешней стороны черновато-бурый с беловатой вершиной, с внутренней стороны беловатый с примесью грязно-бурых чешуек; 3-й членик щупиков в проксимальной части черновато-бурый, дистальной – беловатый с черновато-бурым затемнением снизу. Перед-

ние крылья черновато-бурые. На их темном фоне слабо выделяются точковидные или штриховидные черные пятна в средней части крыла – два медиальных и два около заднего края. На вершинной части крыла вдоль костального и внешнего краев ряд беловатых штрихов. Задние крылья и бахромка буроватые или темно-песочные. Основная окраска ног черновато-бурая с внешней стороны и темно-песочная с внутренней, вершина члеников лапок песочного цвета или беловатая; щетка на задних ногах песочного или грязно-песочного цвета.

**Гениталии самца** (рис. 3: 1–4). Ункус пластинчатый, в проекции сверху узкий, пальцевидный, к вершине суженный. Кукуллусы продолговатые, на вершинной с дуговидным



**Рис. 3.** *Monochroa lisimachia* sp. nov., гениталии: 1–4 – гениталии самца (1 – сбоку, 2 – снизу, 3 – сверху, 4 – эдеагус), 5 – гениталии самки

**Fig. 3.** *Monochroa lisimachia* sp. nov. genitalia: 1–4 – male genitalia (1 – lateral view, 2 – ventral view, 3 – dorsal view, 4 – aedeagus), 5 – female genitalia

ребром с острыми выступами на концах. Дистальные отростки вальв большие, листовидные. Ветви саккулусов узкие, серповидно изогнутые. Эдеагус с большим цекумом и короткой дистальной частью; горбообразный выступ закругленный, с небольшим зубчиком на вершине; корнутусы малочисленные, мелкие и средних размеров.

**Гениталии самки** (рис. 3: 5). Яйцеклад короткий. Анальные сосочки небольшие, листовидные. Длина передних апофизов составляет 3/4 от длины задних. Лопастевидные отростки сигны округлые, сравнительно большие, когтевидные отростки короткие, тонкие.

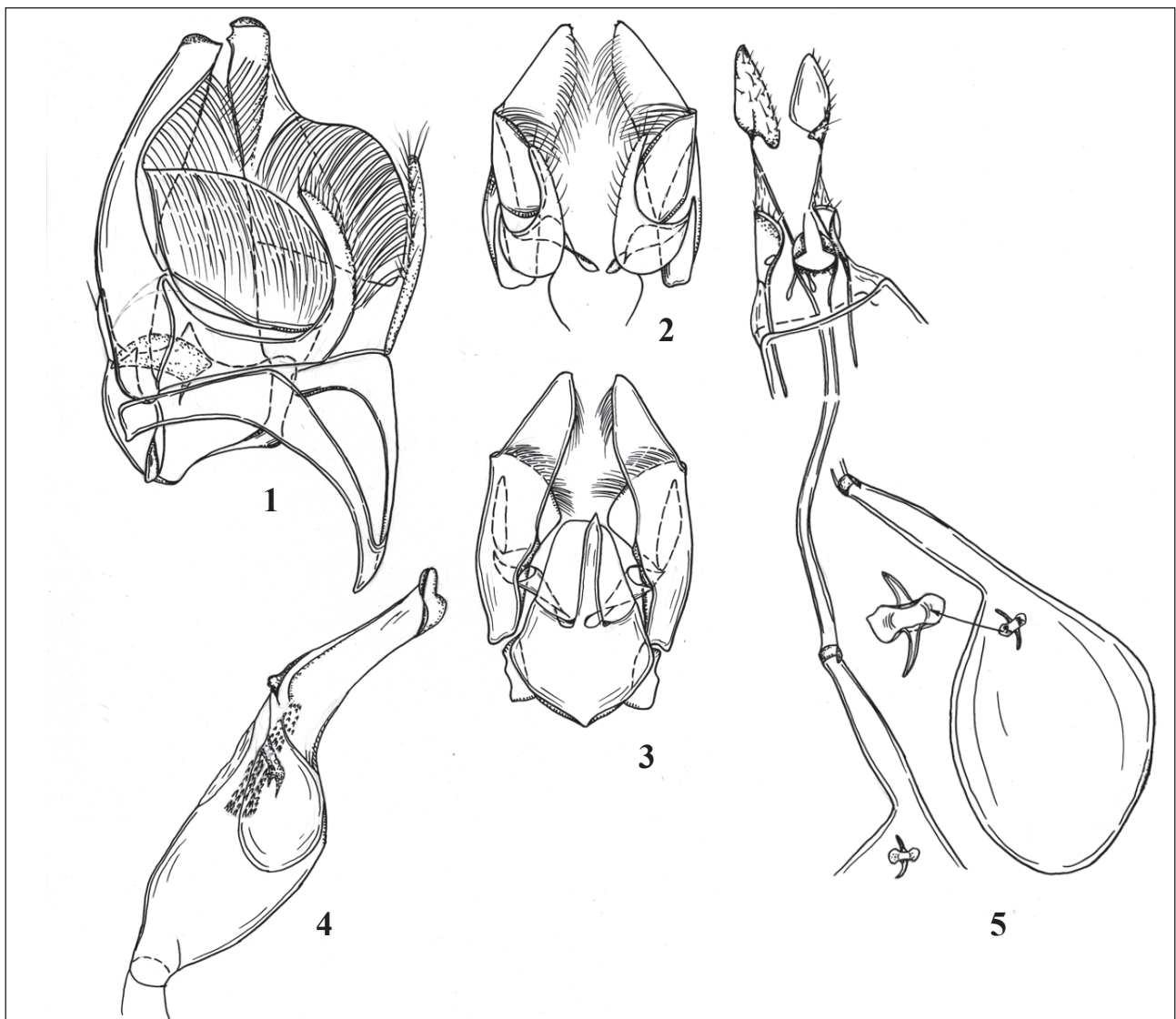
**Распространение.** Дальний Восток. Приморский край.

**Биология.** В Приморье обычный вид. Гусеницы появляются в мае и июне на вербейниках даурском (*Lisimachia davurica*) и ландышевом (*L. clethroides*), скрепляют шелковиной листья на вершинах стеблей.

**Сравнительные замечания.** Хорошо отличается от других представителей группы эдеагусом в гениталиях самца: он с короткой дистальной частью, косо обрезанной к острой вершине, и небольшим числом корнутусов.

***Monochroa alia* M. Omelko et N. Omelko sp. nov.**

**Материал.** Дальний Восток. Приморский край. Голотип: ♂, Хасанский р-н, п. Хасан, 24.07.2004 (Омелько). Паратипы: 19 ♂, 11 ♀, Надеждинский р-н, п-ов Де-Фриза,



**Рис. 4.** *Monochroa alia* sp.nov., гениталии: 1–4 – гениталии самца (1 – сбоку, 2 – снизу, 3 – сверху, 4 – эдеагус), 5 – гениталии самки

**Fig. 4.** *Monochroa alia* sp. nov., genitalia: 1–4 – male genitalia (1 – lateral view, 2 – ventral view, 3 – dorsal view, 4 – aedeagus), 5 – female genitalia

8–24.07.1980, 16.07–1.08.1981, 19–22.07.1982; 1 ♂, заповедник «Кедровая падь», 2.07.1988; 4 ♂, Хасанский р-н, п. Хасан, 16–24.07.2004 (Омелько).

**Бабочка** (рис. 1: 5, 6). Длина переднего крыла 4–5 мм. Голова и спинка бледно-серые. Базальный членик усиков серый с темно-бурым затемнением, жгутик в чередующихся полосках темно-серого и грязно-бурого цвета. 2-й членик нижнегубных щупиков с внешней стороны грязно-бурый с беловатой вершиной, внутренней – кремовый, 3-й членик беловатый с грязно-бурой вершинной частью. Общий фон передних крыльев бледно-серый с затемнением грязно-бурыми чешуйками, интенсивным вдоль заднего края крыльев до анальной жилки. Рисунок образуют черноватые точковидные пятна или штрихи: обычно развиты три точковидных или штриховидных черноватых пятна вдоль костального края, всегда развиты два медиальных пятна и длинный штрих вдоль анальной жилки. Задние крылья и бахромка дымчатые. Бедра и голени передних и средних ног с внешней стороны грязно-бурые, внутренней – песочного цвета, членики лапок грязно-бурые с вершиной песочного цвета. Задние ноги песочного цвета с грязно-бурым затемнением с внешней стороны.

**Гениталии самца** (рис. 4: 1–4). Ункус длинный, узкий, к острой вершине клиновидно суженный. Кукуллусы продолговатые, их вершина изогнута внутрь, в проекции сбоку имеет вид прямо обрезанной; верхний край кукуллусов с небольшим зубчиком перед вершиной. Дистальные отростки вальв широкие, овальные, свисают вниз к узким серповидным ветвям саккулусов. Дистальная часть эдеагуса сравнительно длинная и узкая, горбообразный выступ венчает крупный зубчик, корнутусы многочисленные, мелкие.

**Гениталии самки** (рис. 4: 5). Яйцеклад короткий. Анальные сосочки яйцевидной формы. Длина передних апофизов составляет 2/3 от длины задних. Дуктус копулятивной сумки длинный и узкий, от цингулума к копулятивной сумке плавно расширен; цингулум расположен ближе к копулятивной сумке, имеет вид узкой, прямоугольной, дуговидно изогнутой пластинки. Копулятивная сумка яйцевидной формы. Сигна с двумя небольшими

округлыми и двумя длинными когтевидными отростками.

**Распространение.** Дальний Восток. Юг Приморья.

**Биология.** Бабочки собираются на юге Приморья в Хасанском и Надеждинском районах.

**Сравнительные замечания.** Пестрой окраской передних крыльев выделяется среди других видов группы *conspersella*. По гениталиям самца новый вид ближе к *M. conspersella*, но на кукуллусах перед вершиной у него один зубчик и все корнутусы эдеагуса мелкие. По гениталиям самки отличается от *M. conspersella* цингулумом на дуктусе копулятивной сумки в виде узкой, не конусовидной, пластинки и более длинными когтевидными отростками сигны.

#### Группа *palustrella*

Бабочки от мелких до сравнительно крупных. Окрашены в бурые, буроватые и серые цвета. Передние крылья без рисунка или с рисунком в виде черновато-бурых продольных полос и штрихов, у большинства видов хорошо выражено медиальное точковидное пятно перед светлой внешней перевязью. В гениталиях самцов кукуллусы в вершинной части с несколькими мелкими зубчиками, одним крупным зубцевидным отростком, либо к заостренной вершине сильно оттянутые. Дистальные отростки вальв хорошо развиты, ветви саккулусов относительно широкие. Для эдеагуса характерен большой горб с бугорчатой скульптурой, как исключение горб слабо выражен. В гениталиях самок сигна копулятивной сумки с двумя округлыми или треугольными и двумя трапециевидными крыло-видными лопастями.

#### *Monochroa palustrella* (Douglas)

(рис.1: 7, 8; 5: 1–5)

**Материал.** Дальний Восток. Приморский край. 2 ♂, 1 ♀, Уссурийский р-н, с. Горнотаежное, 19.06.1989, 6, 7.07.1998 (Омелько).

**Распространение.** В России известна в Средне-Волжском, Волго-Донском и Приморском регионах. Распространена также в Англии, Нидерландах, Дании, Швеции, Латвии, Германии, Польше, Венгрии, Румынии, Украине.

**Биология.** В Приморье редкий вид. Бабочки собраны в конце второй декады июня – пер-



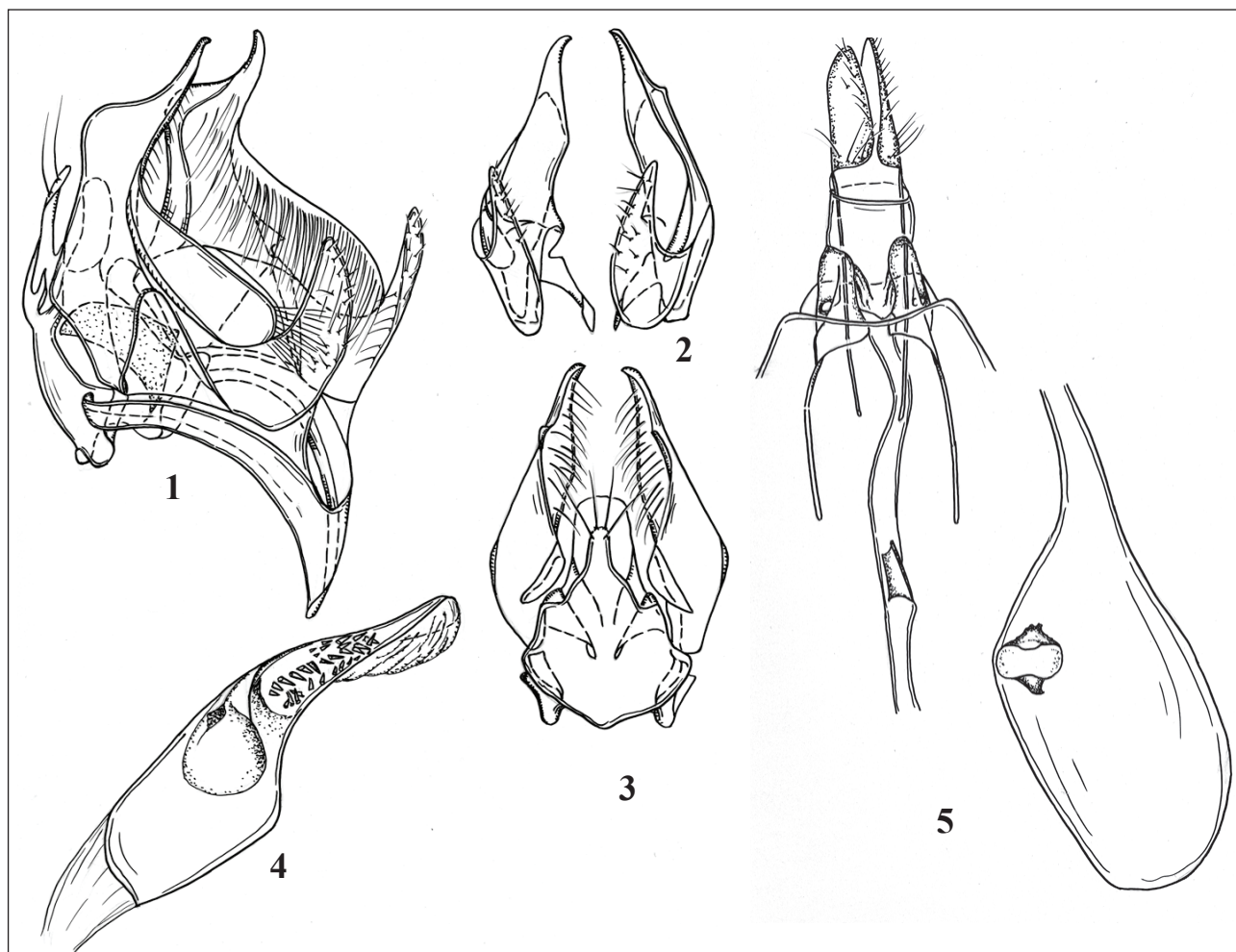


Рис. 5. *Monochroa palustrella*, гениталии: 1–4 – гениталии самца (1 – сбоку, 2 – снизу, 3 – сверху, 4 – эдегус), 5 – гениталии самки

Fig. 5. *Monochroa palustrella*, genitalia: 1–4 – male genitalia (1 – lateral view, 2 – ventral view, 3 – dorsal view, 4 – aedeagus), 5 – female genitalia

вой декаде июля на сухих разнотравных луговинах. По литературным данным гусеницы развиваются на щавеле курчавом (*Rumex crispus*) и щавеле водяном (*R. aquaticus*) в черешках, стеблях и корневищах.

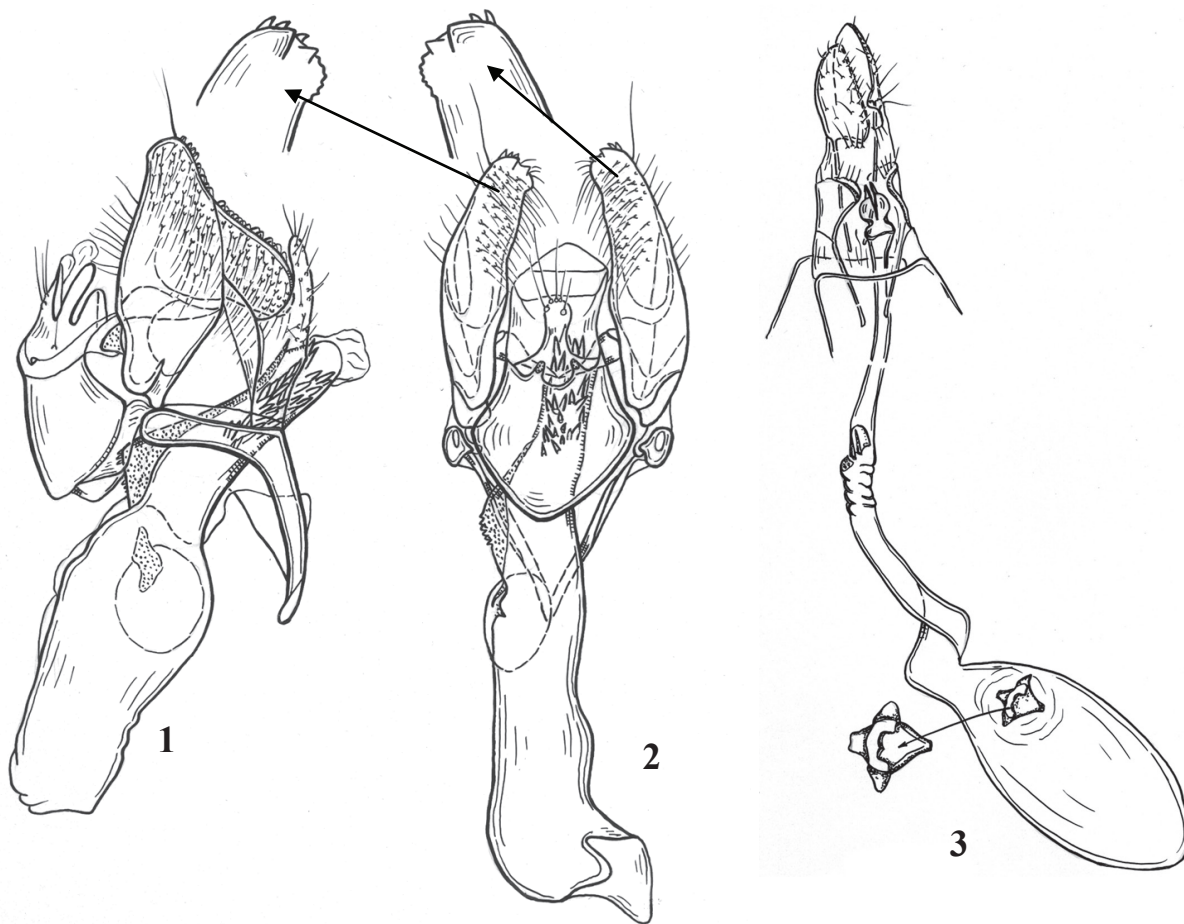
**Сравнительные замечания.** В группе *palustrella* бабочки выделяются крупными размерами и довольно пестрой окраской передних крыльев. В гениталиях самца обращают внимание сильно оттянутые к вершине кукуллы. Не типично и отсутствие горба на эдегусе. В гениталиях самки сигна копулятивной сумки со слабо выраженными округлыми крыловидными лопастями.

***Monochroa intricata*** M. Omelko et N. Omelko sp. nov.

**Материал.** Дальний Восток. Приморский край. Голотип: ♂, Уссурийский р-н, с. Горно-

таежное, 17.08.1997 (Омелько). Паратипы: 9 ♂, 6 ♀, Уссурийский р-н, с. Горнотаежное, 8.07.1980, 2–23.07.1982, 10.08.1988, 22.06–18.07.1997, 2–20.07.1998, 16.08.2001, 8.07.2002; 4 ♂, 1 ♀, Надеждинский р-н, п-ов Де-Фриза, 23.07.1980, 12–18.08.1981; 2 ♂, Хасанский р-н, 7 км севернее с. Занадворовка, 20.07–8.08.1984; 1 ♂, 5 ♀, Хасанский р-н, окрестности п. Андреевка, 27.07–8.08.1985; 2 ♂, 1 ♀, заповедник «Кедровая падь», 2–7.08.1989; 1 ♂, Пограничный р-н, с. Барабаш-Левада, 16.08.1989; 6 ♂, 10 ♀, Пожарский р-н, с. Верхний Перевал, 30.07–10.08.1990 (Омелько).

**Бабочка** (рис. 1: 9, 10). Размах крыльев 7,5–9,5 мм. Голова, спинка и передние крылья буровато-темно-серые. Базальный членик усиков буровато-серый, жгутики в чередующихся темно-серых и черноватых полосках. Вершинная часть жгутика с тремя белыми поло-



**Рис. 6.** *Monochroa* sp.nov., гениталии: 1, 2 – гениталии самца (1 – сбоку, 2 – сверху), 3 – гениталии самки

**Fig. 6.** *Monochroa* sp.nov., genitalia: 1, 2 – male genitalia (1 – lateral view, 2 – dorsal view), 3 – female genitalia

сками. 2-й членик нижнегубных щупиков буровато-серый с белой вершиной, 3-й членик грязно-бурый или буровато-серый с белым промежутком в средней части. На передних крыльях развиты два грязно-бурых пятна – в проксимальной половине около заднего края и медиальное перед внешней перевязью; иногда развита поперечная косая медиальная полоса; внешняя светло-песочная перевязь развита или отсутствует. Задние крылья буроватые. Передние и средние ноги черноватые с белыми вершинами на голенях и члениках лапок; задние ноги песочного цвета с черноватым или грязно-бурым затемнением с внешней стороны.

**Гениталии самца** (рис. 6: 1, 2). Ункус дистально расширен в округлую лопасть. На закругленной вершине кукуллусов два крупных зубчика и гребешок из мелких зубчиков. Дистальные отростки вальв овальные, большие. Ветви саккулусов небольшие, узкие, серповидно изо-

гнутые. Эдегус с крупным горбом покрытым мелкими зубчиками. Корнутусы многочисленные, мелкие и средней величины.

**Гениталии самки** (рис. 6: 3). Яйцеклад короткий. Длина передних апофизов составляет 3/5 от длины задних. Цингулум на дуктусе копулятивной сумки в виде более или менее прямоугольной пластинки с медиальным ребром. Перед цингулумом маленькая склеротизированная пластинка с бугорчатой скульптурой. Дуктус копулятивной сумки длинный, от цингулума плавно расширенный к овальной сумке. Сигна на копулятивной сумке крупная, с широкими крыловидными лопастями трапецевидной и треугольной формы.

**Распространение.** Дальний Восток. Приморски край.

**Биология.** Малочисленный вид, распространенный на всей территории Приморья. Бабочки летают в долинных широколиственных лесах и редколесьях с третьей декады июня по



третью декаду августа.

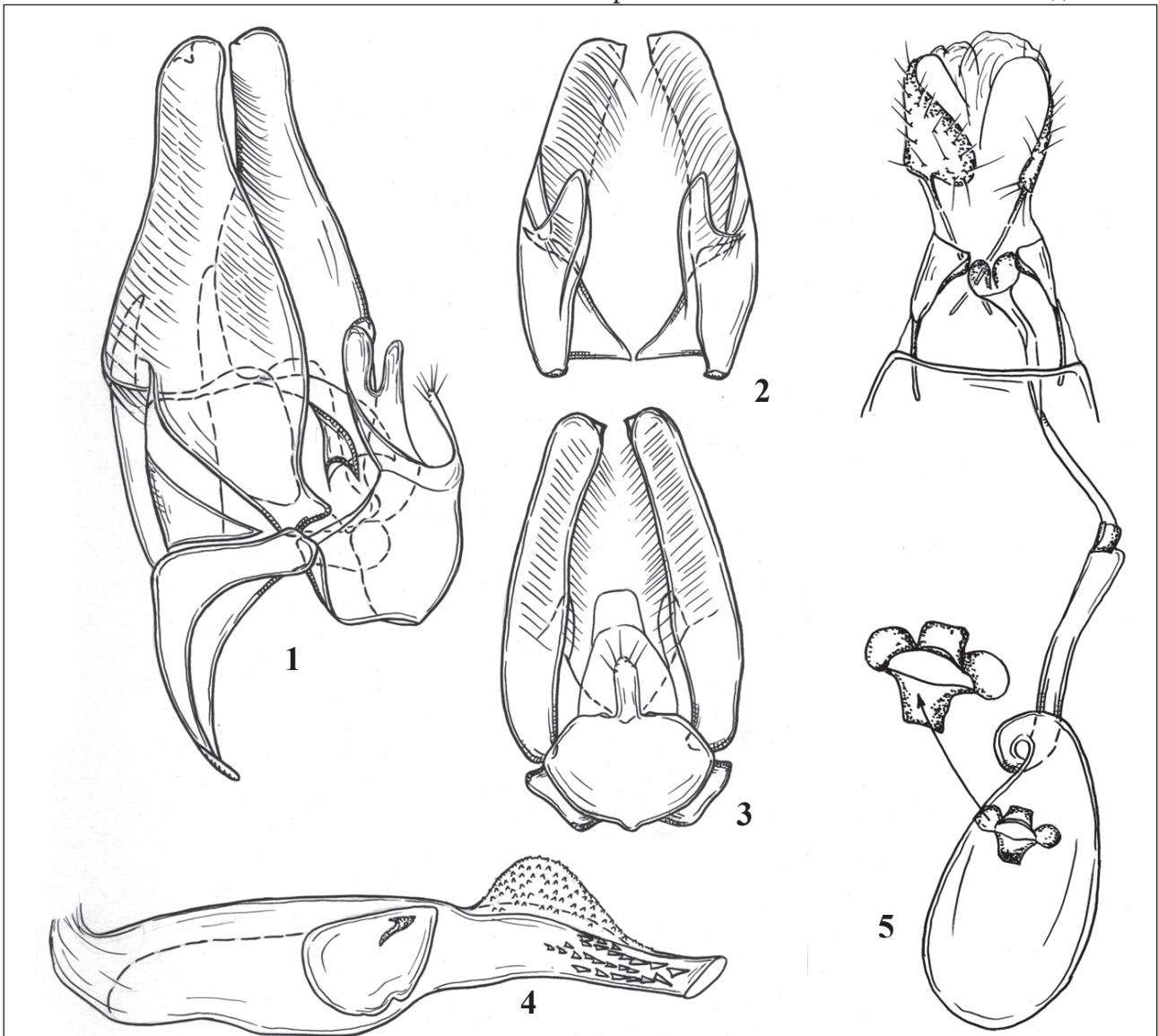
**Сравнительные замечания.** Самый мелкий вид в группе *palustrella*. Внешне бабочки сходны с ниже описанным видом *M. recondita* sp. nov. Отличается от других видов зубчиками на вершине кукуллусов в гениталиях самца, треугольными (не округлыми) крыловидными лопастями сигны копулятивной сумки в гениталиях самки.

***Monochroa recondita* M. Omelko et N. Omelko sp. nov.**

**Материал.** Дальний Восток. Приморский край. Голотип: ♂, заповедник «Кедровая падь», 26.07.1988 (Омелько). Паратипы: 3 ♂,

Уссурийский р-н, с. Горнотаежное, 23.07.1982, 27.07.1996, 18.07.2002; 9 ♂, 4 ♀, Хасанский р-н, окрестности п. Андреевка, 21.07–16.08.1985; 11 ♂, заповедник «Кедровая падь», 21.07–11.08.1988 (Омелько).

**Бабочка** (рис. 1: 11, 12). Размах крыльев 9,3–11,0 мм. Окраска головы и груди сверху беловатая, серая или темно-серая. Базальный членик усика темно-серый или черноватый. Жгутик в чередующихся полосках светло-серого (или серого) и черноватого цвета, три членика, дистальнее середины, и вершина белые. 2-й членик нижнегубных щупиков черноватый с белой вершиной, 3-й членик черноватый в проксимальной половине и белый в дисталь-



**Рис. 7.** *Monochroa recondita* sp. nov., гениталии: 1–4 – гениталии самца (1 – сбоку, 2 – снизу, 3 – сверху, 4 – эдеагус), 5 – гениталии самки

**Fig. 7.** *Monochroa recondita* sp. nov., genitalia: 1–4 – male genitalia (1 – lateral view, 2 – ventral view, 3 – dorsal view, 4 – aedeagus), 5 – female genitalia

ной с черноватой полоской перед вершиной. Передние крылья бурые, от внешней перевязи к вершине более темные, перед внешней перевязью развито медиальное черное пятно, в средней части крыла иногда развито костальное черное пятно; внешняя перевязь беловатая, иногда слабо выражена. Задние крылья и бахромка бурые. Передние ноги в основном черные, голени с белой полоской в средней части и белой вершиной, членики лапок с белой вершиной; средние ноги темно-песочные с интенсивным бурым затемнением, на голених белая полоска в средней части и белая вершина, членики лапок с белой вершиной; задние ноги песочного цвета с интенсивным буроватым затемнением с внешней стороны, либо голени и лапки с внешней стороны бурые или черновато-бурые (членики лапок с белой вершиной), на голених развиты щетка и воротничок из удлиненных чешуек песочного или песочно-серого цвета.

**Гениталии самца** (рис. 7: 1–4). Ункус небольшой, пальцевидный, к острой вершине конусовидный. Кукуллусы в проекции сбоку грушевидные – широкие в основной части и плавно суженные дистально, на вершине с небольшим зубчиком. Дистальные отростки вальв маленькие. Ветви саккулусов небольшие, конусовидные, сравнительно широкие, серповидно изогнутые. Эдеагус с большим округлым горбом, покрытым небольшими зубчиками, и короткой прямой дистальной частью; корнутусы многочисленные, мелкие и средней величины.

**Гениталии самки** (рис. 7: 5). Яйцеклад короткий. Длина передних апофизов составляет 2/3 от длины задних. Остиальная воронка широкая, ее стенки в виде двух округлых вогнутых лопастей. Дуктус копулятивной сумки от остиальной воронки до цингулума примерно в два раза уже, чем от цингулума к сумке; цингулум в средней части дуктуса, в форме прямоугольной или с вогнутым задним краем пластинки. Копулятивная сумка небольшая, овальная, сигна с двумя округлыми и двумя трапециевидными крыловидными лопастями.

**Распространение.** Дальний Восток. Юг Приморья.

**Биология.** Малочисленный вид. Встречается в южных районах Приморья в долинных ши-

роколиственных лесах и редколесьях.

**Сравнительные замечания.** Внешне сходен с описанным выше видом *M. intricata sp. nov.* Хорошо отличается от других видов группы небольшими конусовидными дистальными отростками вальв и формой эдеагуса в гениталиях самца, в гениталиях самки – видоспецифичной сигной копулятивной сумки с двумя округлыми и двумя широкими трапециевидными крыловидными лопастями.

***Monochroa demissa* M. Omelko et N. Omelko sp. nov.**

**Материал.** Дальний Восток. Приморский край. Голотип: ♂, Уссурийский р-н, с. Горнотаежное, 25.06.1984 (Омелько). Паратипы: 2 ♂, 3 ♀, Надеждинский р-н, п-ов Де-Фриза, 7.07–8.08.1981, 5.07.1982; 6 ♂, 14 ♀, Уссурийский р-н, с. Горнотаежное, 13.07.1981, 3–14.07.1982, 18.06.1984, 30.06–7.07.1985, 27.06–7.07.1987, 26.06–6.07.1989, 20.07.1990, 28.06–20.07.1998, 25.06–19.07.2002; 2 ♂, 6 ♀, Хасанский р-н, окрестности п. Андреевка, 20–25.07.1985; 1 ♀, заповедник «Кедровая падь», 31.07.1988; 2 ♂, 19 ♀, Хасанский р-н, с. Хасан, 16–24.07.2004 (Омелько).

**Бабочка** (рис. 1: 13, 14). Размах крыльев 10,5–12,5 мм. Голова, грудь и передние крылья темно-песочные. Базальный членик усиков грязно-бурый; жгутик в чередующихся полосках песочного, или темно-серого, и черноватого цвета, на вершинной его трети 7 полосок беловатого цвета. 2-й членик нижнегубных щупиков с внешней стороны грязно-бурый с беловатой вершиной, 3-й – грязно-бурый с белой перевязью в средней части и белой вершиной. Передние крылья песочного или темно-песочного цвета. Внешняя перевязь слабо выражена, беловатая; перед внешней перевязью развито черноватое, реже черновато-бурое, медиальное пятно; на проксимальной половине слабо развиты два костальных пятна, два медиальных пятна и одно пятно около заднего края, иногда эти пятна отсутствуют. Заднее крыло и бахромка песочного цвета. Передние и средние ноги грязно-бурые, задние – песочного цвета или со слабым грязно-бурым затемнением.

**Гениталии самца** (рис. 8: 1–4). Ункус длинный, пальцевидный, с закругленной вершиной. На вершине кукуллусов крупный ког-

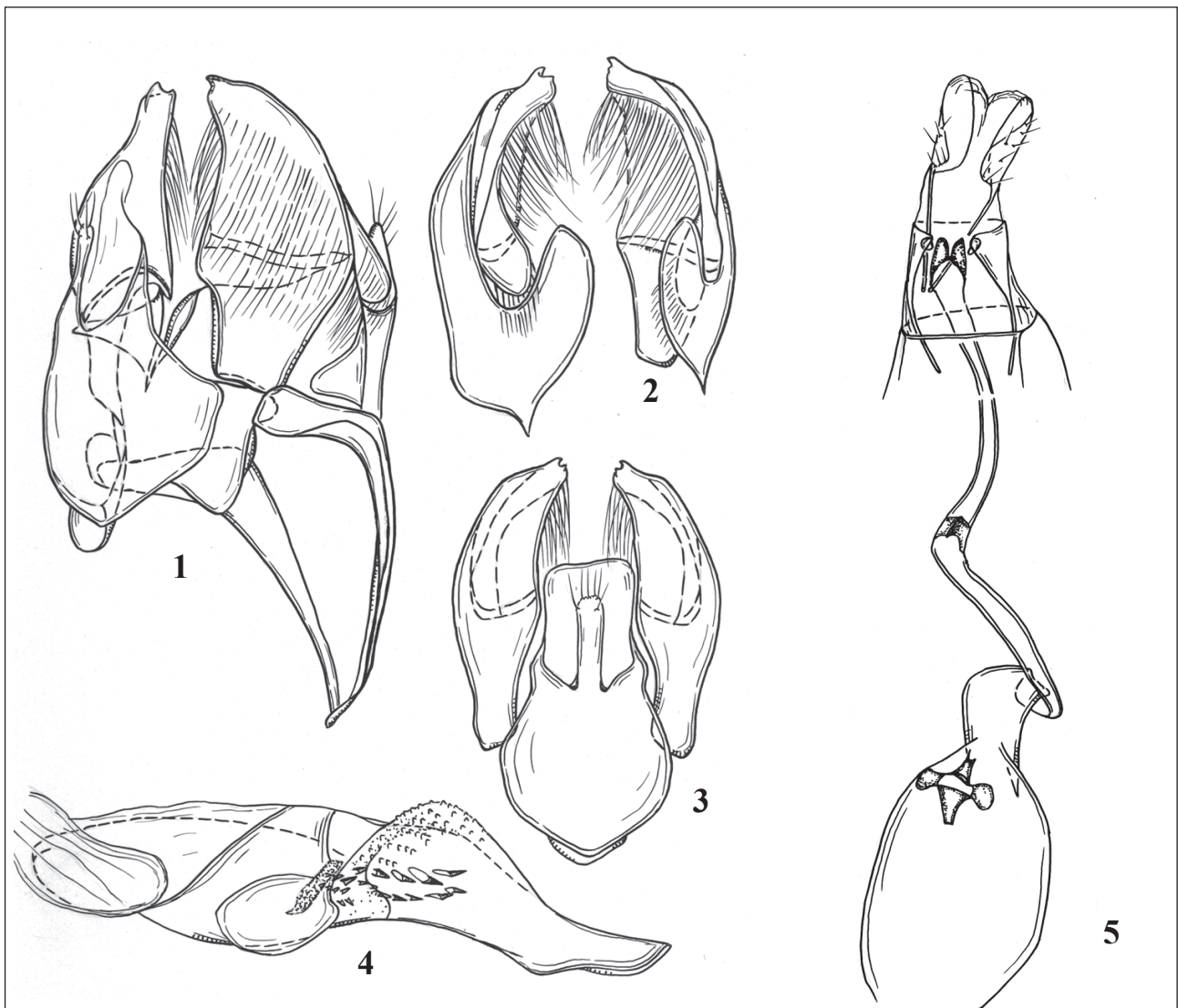
тевидный отросток. Дистальные отростки вальв сравнительно небольшие. Ветви саккулусов широкие, почковидной формы. Эдеагус с большим закругленным мелкобугорчатым горбом; корнутусы не многочисленные, мелкие и средней величины. Дистальная часть эдеагуса короткая, к вершине косо обрезана (в проекции сбоку имеет вид стопы).

**Гениталии самки** (рис. 8: 5). Яйцеклад короткий. Длина передних апофизов составляет 1/2 от длины задних. Стенки остиальной воронки в виде двух треугольных вогнутых лопастей. Дуктус копулятивной сумки длинный, резко переходит в широкую шейку копулятивной сумки; цингулум в средней части дуктуса, имеет вид пластинки с продольным

медиальным ребром. Копулятивная сумка овальной формы, сигна с 2-мя округлыми и 2-мя трапециевидными узкими лопастями.

**Распространение.** Дальний Восток. Юг Приморья.  
**Биология.** Малочисленный вид. Вероятно, экологически связан с травянистой растительностью влажных лугов. Бабочки летают с середины июня по вторую декаду августа.

**Сравнительные замечания.** По внешнему виду имаго новый вид сходен с *M. palustrella*. По гениталиям ближе к описанному в работе *M. recondita* sp.nov., но хорошо отличается от этого вида большим когтевидным отростком на вершине кукуллусов в гениталиях самца и узкими трапециевидными лопастями сигны в гениталиях самки.



**Рис. 8.** *Monochroa demissa* sp.nov., гениталии: 1–4 – гениталии самца (1 – сбоку, 2 – снизу, 3 – сверху, 4 – эдеагус), 5 – гениталии самки

**Fig. 8.** *Monochroa demissa* sp.nov., genitalia: 1–4 – male genitalia (1 – lateral view, 2 – ventral view, 3 – dorsal view, 4 – aedeagus), 5 – female genitalia



## ЛИТЕРАТУРА

- Омелько М.М., Омелько Н.В., 2016а. Новые находки выемчатокрылых молей (Lepidoptera, Gelechiidae) из подсемейства Anomologinae в Приморском крае. 1. Род *Monochroa* Heinemann, 1870 // Амурский зоологический журнал. Т. VIII, №3. С. 191-198.
- Омелько М.М., Омелько Н.В., 2016б. Новые находки выемчатокрылых молей (Lepidoptera, Gelechiidae) из подсемейства Anomologinae в Приморском крае. 2. Род *Monochroa* Heinemann, 1870 // Амурский зоологический журнал. Т. VIII, №4. С. 282-291.
- Пискунов В.И., 1981. 50. Сем. Gelechiidae – выемчатокрылые моли // Определитель насекомых Европейской части СССР. Т. 4. Чешуекрылые. Ч. 2. Л.: Наука. С. 659-748.
- Пономаренко М.Г., 2008. Gelechiidae. Каталог чешуекрылых (Lepidoptera) России / С. Ю. Синёв (ред.). СПб.-М.: Товарищество научных изданий КМК. С. 87-106.
- Пономаренко М.Г., 2016. Gelechiidae – выемчатокрылые моли // Аннотированный каталог насекомых Дальнего Востока России. Том II. Lepidoptera – Чешуекрылые. Владивосток: Дальнаука. С. 115-139.
- Sakamaki Y., 1996. A revision of the Japanese species of the genus *Monochroa* (Lepidoptera, Gelechiidae) // Trans. Lipid. Soc. Japan. 47 (4): 243-246.
- Sakamaki Y., Kogi H., 1999. Additional notes on the Japanese species of the genus *Monochroa* (Lepidoptera, Gelechiidae) // Trans. Lipid. Soc. Japan. 50 (3): 209-215.

## REFERENCES

- Omelko M.M., Omelko N.V., 2016. New finds of the gelechiid moths of subfamily Anomologinae (Lepidoptera, Gelechiidae) in the Primorskii krai. 1. The genus *Monochroa* Heinemann, 1870. *Amurian zoological journal*. VIII (3). 2016. P. 191-198. *In Russian*.
- Omelko M.M., Omelko N.V., 2016. New finds of the gelechiid moths of subfamily Anomologinae (Lepidoptera, Gelechiidae) in the Primorskii krai. 2. The genus *Monochroa* Heinemann, 1870. *Amurian zoological journal*. VIII (4). 2016. P. 282-291. *In Russian*.
- Piskunov V.I., 1981. 50. Family. Gelechiidae – gelhyoid moths. *Key of insects in the European part of the USSR*. T. 4. Lepidoptera. Part 2. L.: Science. P. 659-748. *In Russian*.
- Ponomarenko M.G., 2008. Gelechiidae. *Catalog of Lepidoptera of Russia* / S.Yu. Sinev (eds.). SPb.-M.: The Partnership of Scientific Publications KMK. P. 87-106. *In Russian*.
- Ponomarenko M.G., 2016. Family. Gelechiidae – gelhyoid moths. Annotated of the insects of Russian Far East. Volume II. Vladivostok: Dalnauka. P. 115-139. *In Russian*.
- Sakamaki Y., 1996. A revision of the Japanese species of the genus *Monochroa* (Lepidoptera, Gelechiidae). *Trans. Lipid. Soc. Japan*. 47 (4). P. 243-246.
- Sakamaki Y., Kogi H., 1999. Additional notes on the Japanese species of the genus *Monochroa* (Lepidoptera, Gelechiidae). *Trans. Lipid. Soc. Japan*. 50 (3). P. 209-215.

Accepted: 09.06. 2018

Published: 30.06. 2018

Поступила в редакцию: 09.06. 2018

Дата публикации: 30.06. 2018