

НОВЫЕ НАХОДКИ ОГНЕВКООБРАЗНЫХ ЧЕШУЕКРЫЛЫХ (INSECTA, LEPIDOPTERA, PYRALOIDEA) В БОЛЬШЕХЕХЦИРСКОМ ЗАПОВЕДНИКЕ (ОКРЕСТНОСТИ ХАБАРОВСКА)  
В 2008-2011 гг.

А.Н. Стрельцов<sup>1</sup>, В.В. Дубатов<sup>2</sup>, А.М. Долгих<sup>3</sup>

[Streltsov A.N., Dubatolov V.V., Dolgikh A.M. New records of pyralid moths (Insecta, Lepidoptera, Pyraloidea) in the Nature Reserve Bolshehekhtsirskii (Khabarovsk suburbs) in 2008-2011]

<sup>1</sup>Кафедра зоологии, Благовещенский государственный педагогический университет, ул. Ленина, 104, г. Благовещенск, 675000, Россия.

<sup>1</sup>Department of Zoology, Blagoveshchensk State Pedagogical University, Lenina str., 104, Blagoveshchensk, 675000, Russia. E-mail: streltsov@mail.ru.

<sup>2</sup>Институт систематики и экологии животных СО РАН, ул. Фрунзе, 11, г. Новосибирск, 630091, Россия.

<sup>2</sup>Institute of Systematics and Ecology of Animals, Siberian Branch of Russian Academy of Sciences, Frunze str., 11, Novosibirsk, 630091, Russia. E-mail: vvdubat@online.nsk.su.

<sup>3</sup>Большехехцирский заповедник, ул. Юбилейная, 8, пос. Бычиха, Хабаровский район, Хабаровский край, 680502, Россия. E-mail: khekhtsy@mail.ru.

<sup>3</sup>Nature Reserve Bolshehekhtsirsky, Yubileynaya street, 8, Bychikha, Khabarovsk District, Khabarovskii Krai, 680502, Russia. E-mail: khekhtsy@mail.ru.

**Ключевые слова:** *Insecta, Lepidoptera, Pyraloidea, Большехехцирский заповедник, фауна, новые находки, новые комбинации, новые синонимы*

**Key words:** *Insecta, Lepidoptera, Pyraloidea, Bolshehekhtsirsky reserve, fauna, new records, new combinations, new synonyms*

**Резюме:** Приводится 145 видов огневкообразных чешуекрылых из новых локалитетов в Большехехцирском заповеднике, 41 вид впервые отмечен на территории Хабаровского края. Установлены новые комбинации и синонимы: *Furcata legatea* (Haworth, 1811), **comb. nov.**; *Furcata marmorea* (Haworth, 1811), **comb. nov.**; *Furcata suavella* (Zincken, 1818), **comb. nov.**; *Furcata advenella* (Zincken, 1818), **comb. nov.**; *Furcata hollandella* (Ragonot, 1893), **comb. nov.**; *Myelopsis amurensis* Ragonot, 1887, **comb. nov.** = *Myelopsis rufimaculella* Yamanaka, 1993, **syn. nov.**; *Anania (Tenerobotys) curvalis* (Leech, 1889), **comb. nov.** = *Hapalia teneralis* Caradja, 1939, **syn. nov.**; *Circobotys heterogenalis* (Bremer, 1864) = *Ebulea gracialis* Bremer, 1864, **syn. nov.** и *Psammotis pulveralis* (Hübner, 1796) = *Psammotis orientalis* Munroe & Mutuura, 1968, **syn. nov.**

**Summary:** 145 species of pyralid moth from new localities in Bolshehekhtsirskii reserve are reported, 41 species are recorded for the first time from Khabarovskii Krai. New combinations and synonyms are established: *Furcata legatea* (Haworth, 1811), **comb. nov.**; *Furcata marmorea* (Haworth, 1811), **comb. nov.**; *Furcata suavella* (Zincken, 1818), **comb. nov.**; *Furcata advenella* (Zincken, 1818), **comb. nov.**; *Furcata hollandella* (Ragonot, 1893), **comb. nov.**; *Myelopsis amurensis* Ragonot, 1887, **comb. nov.** = *Myelopsis rufimaculella* Yamanaka, 1993 **syn. nov.**; *Anania (Tenerobotys) curvalis* (Leech, 1889), **comb. nov.** = *Hapalia teneralis* Caradja, 1939, **syn. nov.**; *Circobotys heterogenalis* (Bremer, 1864) = *Ebulea gracialis* Bremer, 1864, **syn. nov.** and *Psammotis pulveralis* (Hübner, 1796) = *Psammotis orientalis* Munroe & Mutuura, 1968, **syn. nov.**

В 2005-2007 гг. проводилась инвентаризация фауны чешуекрылых Большехехцирского заповедника, данные по огневкообразным чешуекрылым были опубликованы В.В. Дубатовым и А.Н. Стрельцовым [2007]. В 2008-2011 гг. В.В. Дубатовым и А.М. Долгих, помимо основных мест сбора: КПП Казакевичево (48° 16' с. ш., 134° 45' в. д.) и Бычиха (48° 18' с. ш., 134° 49' в. д.) [Дубатов, Долгих, 2007], дополнительно были обследованы:

**кордон Чирки** (48° 11' с. ш., 134° 41' в. д.): близ устья одноименной реки в пойменном лесу;

**кордон Чирки (дубовый лес):** в широколиственном лесу с преобладанием дуба монгольского на склоне сопки;

**кордон Чирки, тростники на южном краю дельтового озера р. Чирки** – в светоловушка;

**кордон Чирки, пляж р. Уссури** – в светоловушка;

**кордон Чирки, скалы по берегу р. Уссури** – в светоловушка;

**застава Чирки:** сбор под лампами на территории заставы в долинном широколиственном лесу в 1 км от кордона Чирки;

**ручей Соснинский** (48° 16' с. ш., 134° 46' в. д., около 100 м над ур. моря) – в многопородном хвойно-широколиственном лесу в 300 м выше трассы на правом берегу ручья Соснинский;

**ручей Соснинский, курум, заросший хвойным лесом** (48° 15' с. ш., 134° 46,5' в. д., около 300 м над ур. моря) – в светоловушка;

**кордон Соснинский** (48° 14' с. ш., 134° 47' в. д., около 450 м над ур. моря) – в широколиственно-хвойном лесу в верхней части долины ручья Соснинский;

**Хехцир-800 м** (48° 13' с. ш., 134° 47' в. д., 800 м над уровнем моря) – на северном склоне Большого Хехцира выше истока ручья Соснинский (48° 13' с. ш., 134° 47' в. д., 800 м над уровнем моря) в елово-пихтовом с жёлтой берёзой и жёлтым клёном; в ночь с 17 на 18 мая 2011 года в связи с тем, что выше 700 м над уровнем моря ещё лежал глубокий снег, сбор в светоловушку был проведён в однотипном лесу на высоте 700 м над уровнем моря;

**вершина Большого Хехцира** (48° 13' с. ш., 134° 47' в. д., 940 м над уровнем моря): на водоразделе Большого Хехцира у северного подножья вершинного останца в разреженном крупнотравном елово-пихтово-каменноберёзовом лесу;

**Чиркинская марь** (48° 09' с. ш., 135° 08' в. д.) – сфагново-ерниково-багульниковая марь с редкостойным листовничником в 3 км южнее пос. Чирки перед мостом через р. Чирки у юго-западной границы заповедника;

**кордон Одыр** (48° 07' с. ш., 134° 52' в. д.) – многопородный хвойно-широколиственный лес с примесью листовницы и пойменные вейниково-осоково-разнотравные луга в междуречье рек Чирки и Одыр, отлов на свет керосиновой лампы и пахучие приманки, дневные сборы, А.М. Долгих.

Настоящая статья содержит сведения по новым находкам пиралоидных чешуекрылых, по вторичным находкам редких видов, собранных в заповеднике, а также исправления определений, опубликованных в предыдущих статьях. Кроме того, включены все принципиально новые точки сбора на территории заповедника, а также наиболее ранние и поздние по сезону находки. Ранее не зарегистрированные в заповеднике виды помечены звездочкой (\*), двумя звездочками (\*\*), – новые виды для Хабаровского края.

#### Надсемейство Pyraloidea

#### Семейство Pyralidae

Подсемейство Galleriidae – восковые огнёвки

**Aphomia (Melissoblyptis) zelleri** de Joannis, 1932.

**Материал:** 1♀ – ручей Соснинский, 100 м, 18-19.07.2011; 1♀ – Хехцир-800 м, в светоловушку, 25-26.07.2011; 1♂ – Чиркинская марь, 26-27.06.2008; 1♀ – кордон Одыр, 16-17.07.2009.

**Lamoria anella** ([Denis et Schiffermüller], 1775).

**Материал:** 1♀ – устье руч. Соснинский, пойменный ивняк, 18-19.07.2011.

\*\***Paralipsa gularis** (Zeller, 1877) (=modesta Butler,

1879) (цвет. таб. I: 1).

**Материал:** 1♀ – ручей Соснинский, 100 м, 6-7.08.2011.

**Примечание.** Этот китайско-гималайский вид, который, скорее всего, является завезённым в Россию, в настоящее время распространяется по разным континентам, уже найден в Европе и Северной Америке. В каталоге чешуекрылых России [Синев, 2008] *P. gularis* приведен для Приморья под вопросом, но в последние годы он достоверно обнаружен в Хасанском районе (наши сборы) и еще в двух точках: с. Виноградовка и с. Горнотаежное [Кирпичникова, 2009]. Помимо Приморья этот вид встречается и в Среднем Приамурье – одна самка найдена в заповеднике «Бастак».

Подсемейство Pyralidae – настоящие огнёвки

**Hypsopygia aurotaenialis** (Christoph, 1881) (=iwa-motoi Kirpichnikova & Yamanaka, 1995).

**Материал:** 3♀ – кордон Чирки, пляж р. Уссури, 20-21.07.2011; 1♀ – там же, скалы по берегу р. Уссури, 25-26.08.2011.

\***Hypsopygia regina** (Butler, 1879).

**Материал:** 1♀ – кордон Соснинский, 450 м, 15-16.07.2010.

**Ocrasa glaucinalis** (Linnaeus, 1758).

**Материал:** 2♀ – кордон Чирки, скалы по берегу р. Уссури, 25-26.08.2011; 3♂, 1♀ – ручей Соснинский, 100 м, 11-12.09.2008, 18-19.07., 30.09.-1.09.2011; 1♀ – Чиркинская марь, 26-27.06.2008; 2♀ – кордон Одыр, 16-17.07.2009.

**Ocrasa placens** (Butler, 1879).

**Материал:** 2♀ – кордон Одыр, 16-17.07.2009; 5♀ – ручей Соснинский, 100 м, в светоловушку, 18-19.07.2011.

**Pyralis regalis** ([Denis et Schiffermüller], 1775).

**Материал:** 1♂ – кордон Чирки, пляж р. Уссури, 25-26.08.2011; 1♂ – там же, скалы по берегу р. Уссури, 25-26.08.2011; 5♂, 3♀ – ручей Соснинский, 100 м, 11-12.09.2008, 19-20.08.2010; 6-7.08., 29-30.08., 30.09.-1.10.2011; 5♂, 2♀ – кордон Соснинский, 450 м, 15-16.07.2010, 8-9.08.2011; 1♂ – Хехцир-800 м, 18-19.08.2010; 1♂ – Бычиха, 24-25.05.2009; 1♀ – кордон Одыр, 16-17.07.2009.

**Sacada fasciata** (Butler, 1878).

**Материал:** 1♀ – кордон Чирки, тростники в устье р. Чирки, 20-21.07.2011; 8♂, 1♀ – ручей Соснинский, 100 м, 11-12.09.2008, 10-11.09.2010; 2♂ – кордон Соснинский, 450 м, 6-7.09.2010; 2♂ – Чиркинская марь, 13-14.09.2008, 2.07.2009.

**Endotricha costaemaculalis** Christoph, 1881.

**Материал:** 10♂, 5♀ – кордон Соснинский, 450 м, 15-16.07.2010; 2♂ – Хехцир-800 м, 15-16.07.2010; 1♀ – кордон Одыр, 16-17.07.2009.

*Endotrichia flavofascialis* (Bremer, 1864).

**Материал:** 1♀ – кордон Чирки (пойменный лес), 29-30.07.2008; 1♂, 2♀ – там же, пляж р. Усури, 20-21.07.2010; 1♀ – там же, скалы по берегу р. Усури, 25-26.08.2011; 1♂, 3♀ – кордон Чирки, тростники в устье р. Чирки, 20-21.07.2011; 6♂ – Чиркинская марь, 24-25.07.2008.

**Примечание.** В некоторых работах [Синев, 2008] для Дальнего Востока приводится *E. icelusalis* Wlk., но достоверных материалов по этому виду с данной территории нет, вероятно, эти сведения основываются на старых работах, в которых, возможно, не учитывалось описание О. Бремера (*E. flavofascialis* (Brem.) [Bremer, 1864], а работы Ф. Уолкера [Walker, 1862] были уже известны. Дело в том, что эти два вида чрезвычайно схожи по внешним признакам, но достаточно хорошо отличаются по строению гениталий как самцов, так и самок (это хорошо показано в ревизии П. Валлея [Whalley, 1963]). Поэтому резонно считать, что все упоминания о находках *E. icelusalis* Wlk. на самом деле относятся к *E. flavofascialis* (Brem.).

*Endotricha olivacealis* (Bremer, 1864).

**Материал:** 1♀ – кордон Чирки (пойменный лес), 20-21.07.2011; 1♀ – кордон Одыр, 16-17.07.2009. Подсемейство **Eripaschinae**

\*\**Lista ficki* (Christoph, 1881) (цвет. таб. I: 2).

**Материал:** 2♂ – Бычиха, 24-25.07., 7-8.08.2011.

\*\**Stericta kogii* Inoue & Sasaki, 1995 (= *Lepidogma atribasalis* auct., nec Hampson, 1900) (цвет. таб. I: 3).

**Материал:** 2♀ – кордон Чирки (пойменный лес), 29-30.07.2008, 20-21.07.2011; 1♂, 2♀ – Бычиха, 22-23.07.2008, 19-22.07.2011.

*Termioptycha nigrescens* (Warren, 1891).

**Материал:** 1♀ – Казакевичево (КПП), 19-20.08.2009; 1♀ – Бычиха, 23-24.08.2009.

*Orthaga olivacea* (Warren, 1891).

**Материал:** 2♂ – кордон Чирки (пойменный лес), 20-21.07.2011; 1♂ – там же, пляж р. Усури, 20-21.07.2011; 1♂, 1♀ – ручей Соснинский, 100 м, 18-19.07.2011.

*Orthaga onerana* Butler, 1879.

**Материал:** 2♂, 3♀ – Бычиха, 17-20.07.2009, 21-22.07.2011.

Подсемейство **Phycitinae** – узкокрылые огнёвки

*Ortholepis betulae* (Goeze, 1778).

**Материал:** 1♀ – кордон Чирки, тростники в устье р. Чирки, 20-21.07.2011; 11♂, 23♀ – кордон Соснинский, 450 м, 15-16.07.2010; 4♂, 7♀ – Хехцир-800 м, 15-16.07.2010, 25-26.07.2011; 1♂, 1♀ – Чиркинская марь, 26-27.06.2008.

*Matilella fusca* (Haworth, 1811).

**Материал:** 2♂, 1♀ – Чиркинская марь, 26-27.06.,

24-25.07.2008; 2♀ – кордон Одыр, 16-17.07.2009.

**Примечание.** Для *Pyla fusca* Haworth, 1828 был описан род *Matilella* Legaut, 2001, с чем трудно не согласиться после изучения типового вида рода *Pyla Grote*, 1882 – *Nephoterix scintillans* Grote, 1881 и других представителей этого рода, обильно представленных в неарктической фауне [Heinrich, 1956; Legaut, 2001]. Поэтому траспалеарктический таксон *fusca* Haworth, 1828 мы обозначаем как *Matilella fusca* (Haworth, 1828).

*Sciota cynicella* (Christoph, 1881).

**Материал:** 1♀ – кордон Чирки, тростники в устье р. Чирки, 20-21.07.2011; 1♂ – Бычиха, 26-27.06.2010.

*Sciota fumella* (Eversmann, 1844).

**Материал:** 1♂ – Бычиха, 28-29.05.2009; 2♂ – Чиркинская марь, 26-27.06.2008.

*Sciota hostilis* (Stephens, 1834).

**Материал:** 1♂ – Чиркинская марь, 26-27.06.2008.

\**Selagia argyrella* ([Denis et Schiffermüller], 1775).

**Материал:** 1♂ – кордон Чирки (пойменный лес), 29-30.07.2008; 1♂ – Казакевичево (КПП), 9-10.08.2010.

*Etielloides bipartitellus* (Leech, 1889).

**Материал:** 2♂ – Бычиха, 24-25.05.2009.

*Etielloides sejunctellus* (Christoph, 1881).

**Материал:** 3♂ – Бычиха, 6-17.05., 3-4.06.2011; 1♀ – Чиркинская марь, днём, 29.06.2008.

*Oncocera semirubella* (Scopoli, 1763).

**Материал:** 4♂ – кордон Чирки, скалы по берегу р. Усури, 25-26.08.2011; 1♂ – кордон Чирки, дубовый лес, 25-26.08.2011; 1♂ – ручей Соснинский, 100 м, 11-12.09.2008; 1♂ – Чиркинская марь, 26-27.06.2008; 1♀ – кордон Одыр, 16-17.07.2009.

*Rhodophaea exotica* Inoue, 1959.

**Материал:** 1♂ – кордон Чирки (пойменный лес), 22-23.06.2006; 1♂, 1♀ – Бычиха, 26-28.06.2005; 2♂, 1♀ – Чиркинская марь, 26-27.06.2008, 2-3.07.2009.

*Rhodophaea formosa* (Haworth, 1811).

**Материал:** 2♂ – кордон Чирки (пойменный лес), 15-16.06.2010; 3♂, 1♀ – Бычиха, 27-28.06., 3-4.07.2005; 30.06.-1.07.2006, 1-2.07.2008.

*Diorctria schuetzeella* Fuchs, 1899.

**Материал:** 1♂ – кордон Чирки (пойменный лес), 25-26.08.2011; 1♂ – ручей Соснинский, 100 м, 26-27.06.2009; 2♂ – Хехцир-800 м, 15-16.07.2010; 2♂ – Чиркинская марь, 26-27.06.2008.

**Примечание.** Ранее был определен ошибочно как *D. sylvestrella* Ratz. [Дубатовлов, Стрельцов, 2007].

*Apomyelosis pyrivorella* (Matsumura, 1899).

**Материал:** 1♂, 1♀ – Бычиха, 2-3.07.2008, 12-13.09.2011.

\*\**Furcata advenella* (Zincken, 1818) (цвет. таб. I: 5).  
**Материал:** 1♀ – кордон Чирки, скалы по берегу р. Уссури, 25-26.08. 2011; 1♀ – там же, тростники в устье р. Чирки, 20-21.07.2011.

**Примечание.** Род *Furcata* Du, Sung & Wu, 2005 установлен для *Rhodophaea dichromella* Ragonot, 1893 (типовое место: Япония), помимо типового вида авторы включили в этот род три ранее известных вида – *Eurhodope pseudodichromella* Yamanaka, 1980, *Eurhodope karenkolla* Shibuya, 1928, *Eurhodope paradichromella* Yamanaka, 1980 и описали еще один новый вид из Китая (China, Fujian: Longqishan Mountain (26.5°N, 117.2°E) – *Furcata quadrangula* [Du, Sung & Wu, 2005]. В своей работе авторы справедливо указывают на необоснованность включения видов, близких к *dichromella*, в род *Trachycera* Ragonot, 1893 [Roesler, 1987], соглашаясь вместе с тем, что эти виды не могут относиться и к роду *Eurhodope* Hübner, 1825 (типовой вид: *Pyralis pudoralis* [Denis & Schiffermüller], 1775), тем более что статус таксона *Trachycera* Ragonot, 1893 на момент выхода статьи оставался не ясным. Дело в том, что род *Trachycera* Rag. был описан для вида неарктической фауны – *Rhodophaea pallicornella* Ragonot, 1887, судя по описанию [Ragonot, 1887], диагностические признаки этого вида и рода вполне соответствуют таковым для рода *Acrobasis* Zeller, 1839 (типовой вид – *Tinea consociella* Hübner, [1813] 1796), так как в обоих случаях присутствует хорошая апоморфия *Acrobasis* Z., а именно заостренный зубец на первом членике антенн самцов. Сомнения в реальности *Trachycera* Rag. высказывались еще и К. Хейнрихом [Heinrich, 1956] в обзоре фицитид Северной Америки, где он сближает данный род с *Rhodophaea* Guenée, 1845. Однако в трактовке К. Хейнриха типовым видом рода *Rhodophaea* Guenée указывается *Phycis advenella* Zincken, 1818, а в действительности типовым видом является *Phycis dubiella* Duponchel, 1836 = *formosa* Haworth, 1811. Наконец, П. Леро [Leraut, 2005] синонимизирует *Trachycera* Ragonot, 1893 с *Acrobasis* Zeller, 1839, что вполне обосновано. В результате чего для видов, близких к *dichromella*, не оказалось подходящего рода, и этот пробел восполнили наши китайские коллеги, описав род *Furcata* [Du, Sung & Wu, 2005]. Помимо упомянутых видов к роду *Furcata* относится еще несколько палеарктических видов, прежде всего сюда необходимо отнести, по крайней мере, четыре вида, представленных в европейской фауне, традиционно относимых к *Trachycera* Rag. и после установления синонимии на родовом уровне [Leraut, 2005] необоснованно включенных в род *Acrobasis* Z. – *Furcata legatea* (Haworth, 1811), **comb. nov.**,

*Furcata marmorea* (Haworth, 1811), **comb. nov.**, *Furcata suavella* (Zincken, 1818), **comb. nov.**, *Furcata advenella* (Zincken, 1818), **comb. nov.**, а также описанный из Японии и отмеченный в Приморье и на о. Кунашире *Furcata hollandella* (Ragonot, 1893), **comb. nov.**

**Remarks.** The genus *Furcata* Du, Sung and Wu, 2005 was established for *Rhodophaea dichromella* Ragonot, 1893 (type locality: Japan). Along with a type species the authors included into the new genus 3 previously described species (*Eurhodope karenkolla* Shibuya, 1928, *Eurhodope paradichromella* Yamanaka, 1980, *Eurhodope pseudodichromella* Yamanaka, 1980) and described one more species from China (China, Fujian: Longqishan Mountain (26.5°N, 117.2°E) – *Furcata quadrangula* [Du, Sung and Wu, 2005]. In the cited paper the authors reasonably doubted the inclusion of species close to *dichromella* in the genus *Trachycera* Ragonot, 1893 [Roesler, 1987], agreeing at the same time that these species can not belong to the genus *Eurhodope* Hübner, 1825 (type species: *Pyralis pudoralis* [Denis and Schiffermüller], 1775), all the more so, as the status of the taxon *Trachycera* Ragonot, 1893 at the moment of their publication remained disputable. The point is that genus *Trachycera* Rag. has been described for the Nearctic species *Rhodophaea pallicornella* Ragonot, 1887. Judging by the description [Ragonot, 1887], diagnostic characters of these species and genus quite correspond to that of *Acrobasis* Zeller, 1839 (type species – *Tinea consociella* Hübner, [1813] 1796), as in both cases a good apomorphy presents, namely the pointed tooth on the basal segment of male antennae. K. Heinrich [Heinrich, 1956] doubted the status of *Trachycera* Rag. in his review of North American Phycitids, stating its closeness to *Rhodophaea* Guenée, 1845, but Heinrich erroneously thought the type species of *Rhodophaea* Guenée being *Phycis advenella* Zincken, 1818, and actually the type species is *Phycis dubiella* Duponchel, 1836 = *formosa* Haworth, 1811. Eventually P. Leraut [Leraut, 2005] synonymised *Trachycera* Ragonot, 1893 to *Acrobasis* Zeller, 1839, that is quite reasonable. As a result there was no suitable genus for the species close to *dichromella*, and this lacuna was filled by our Chinese colleagues with the description of *Furcata* [Du, Sung and Wu, 2005]. Besides the above mentioned species, some more palaeartic Phycitids should be listed within *Furcata*; first of all at least four species from the European fauna traditionally treated as *Trachycera* Rag. and assigned to *Acrobasis* Z. after the synonymisation of these two genera: *Furcata legatea* (Haworth, 1811), **comb. nov.**, *Furcata marmorea* (Haworth, 1811), **comb. nov.**, *Furcata suavella* (Zincken, 1818), **comb. nov.**, *Fur-*

*cata advenella* (Zincken, 1818), **comb. nov.** *Furcata hollandella* (Ragonot, 1893), **comb. nov.**, described from Japan and recorded from Primorskii Krai and Kunashir Island also belongs to this genus.

*Acrobasis curvella* (Ragonot, 1893).

**Материал:** 1♂ – кордон Чирки (пойменный лес), 29-30.07.2008; 2♀ – там же, пляж р. Уссури, 20-21.07.2011; 1♂, 3♀ – Чиркинская марь, 24-25.07.2008.

*Acrobasis frankella* (Roesler, 1975).

**Материал:** 1♀ – кордон Чирки, пляж р. Уссури, 20-21.07.2011; 1♀ – там же, скалы по берегу р. Уссури, 20-21.07.2011.

*Acrobasis injunctella* (Christoph, 1881).

**Материал:** 1♂ – кордон Чирки (пойменный лес), 15-16.06.2010; 1♀, там же, пляж р. Уссури, 20-21.07.2011.

*Glyptoteles leucacrinella* (Zeller, 1848).

**Материал:** 1♀ – кордон Чирки (дубовый лес), 25-26.08.2011; 1♂ – ручей Соснинский, 100 м, 11-12.09.2008; 1♂ – Хехцир-800 м, 25-26.07.2011.

**\*\**Copamyntis martimella*** Kirpichnikova & Yamanaka, 2002 (цвет. таб. I: 4).

**Материал:** 1♂ – Бычиха, 6.07.2005.

**Примечание.** Род *Copamyntis* Meyrick, 1934, установленный для *Elegia alectryonura* Meyrick, 1932 [Meyrick, 1934], в дальневосточной фауне представлен малоизвестным, недавно описанным видом *C. martimella* Kirpichnikova & Yamanaka, 2002, который до наших исследований был известен из Приморья и Японии [Kirpichnikova, Yamanaka, 2002]. Материал из Большехехцирского заповедника указывает на его более широкое распространение на материковой части Дальнего Востока.

**\**Myelopsis amurensis*** Ragonot, 1887 (= *rufimaculella* Yamanaka, 1993) (цвет. таб. I: 6).

**Материал:** 2♂ – ручей Соснинский, 100 м, 19-20.08.2010, 6-7.08.2010; 1♂ – Хехцир-800 м, 8-9.08.2011; 1♂, 2♀ – Бычиха, 17-18.06.2008, 4-5.09., 19-20.09.2010.

**Примечание.** Традиционно считалось, что гольарктический род *Myelopsis* Heinrich, 1956 представлен в дальневосточной фауне одним видом – *M. rufimaculella* Yamanaka, 1993, описанным из Японии [Yamanaka, 1993; Kirpichnikova, 2005, 2009; Синева, 2008], однако в реальности данного таксона есть определенные сомнения. Дело в том, что Е. Рагоно с Амура описал таксон *amurensis* [Ragonot, 1887] как вариацию *Myelois tetricella* Denis & Schiffermüller, 1775, описание которого очень похоже на то, что сделал Х. Яманака. Е. Рагоно указывает на такие признаки, как наличие различающихся по цвету поперечных перевязей и наличие дискальных точек на передних крыльях,

что вполне соответствует облику *M. rufimaculella* Yam. Учитывая, что бабочки номинативного подвиды *M. tetricella* Denis & Schiffermüller, 1775 в дальневосточной фауне неизвестны и сильно отличаются по внешнему облику от *amurensis* Rag., следует признать, что *Myelopsis amurensis* Ragonot, 1887, **comb. nov.** = *Myelopsis rufimaculella* Yamanaka, 1993 **syn. nov.**

**Remarks.** The holarctic genus *Myelopsis* Heinrich, 1956 was considered traditionally as presented at the Far East by only one species – *M. rufimaculella* Yamanaka, 1993, described from Japan [Yamanaka, 1993; Kirpichnikova, 2005, 2009; Sinev, 2008], but the status of this taxon is doubtful. In 1887 E. Ragonot described from Amur River the taxon *amurensis* [Ragonot, 1887] as varietas of *Myelois tetricella* (Denis and Schiffermüller, 1775), and its description closely resembles that of *Myelopsis rufimaculella* Yam. E. Ragonot referred to such characters as cross bands of different colours and presence of discal points on fore wings, that quite corresponds to the look of *M. rufimaculella* Yam. Considering that moths of nominative subspecies *M. tetricella* (Denis and Schiffermüller, 1775) are not recorded in Far Eastern fauna and notably differ in general look from *amurensis* Rag., we should state that *Myelopsis amurensis* (Ragonot, 1887), **comb. nov.** = *Myelopsis rufimaculella* Yamanaka, 1993 **syn. nov.**

***Faveria bilineatella*** (Inoue, 1959).

**Материал:** 1♀ – Бычиха, 28-29.07.2009.

**Примечание.** К роду *Faveria* Walker, 1859 (= *Oligochroa* Ragonot, 1888) условно можно отнести таксон, описанный из Японии – *bilineatella* (Inoue, 1859), который традиционно рассматривался в роде *Oligochroa* Rag., который, в свою очередь, был сведен в синонимы к *Faveria* Wlk. [Shaffer et al., 1996]. Условность комбинации *Faveria bilineatella* (Inoue, 1859) объясняется тем, что нам не удалось исследовать типовые виды родов *Faveria* Wlk. и *Oligochroa* Rag., чтобы прийти к определенному выводу. Внешне *Faveria bilineatella* (Inoue) очень похож на *Hoeneodes vittatella* (Ragonot, 1887), с которым иногда путался [Дубатов, Стрельцов, 2007; Стрельцов, Шевцова, 2006 и др.], но он очень хорошо отличается от последнего по строению генитальных структур.

**\*\**Euzophera pinguis*** (Haworth, 1811).

**Материал:** 1♂ – Бычиха, 28-29.05.2009.

***Nyctegretis triangulella*** Ragonot, 1901.

**Материал:** 1♂, 1♀ – кордон Чирки, пляж р. Уссури, 20-21.07.2011; 2♂, 1♀ – там же, тростники в устье р. Соснинский, 20-21.07.2011; 1♀ – Чиркинская марь, 26-27.06.2008.

**\*\**Ancylosis maculifera*** Staudinger, 1870 (цвет. таб. I: 8).

**Материал:** 1♂ – Бычиха, 8-9.09.2011.

\**Ancylosis oblitella* (Zeller, 1848) (цвет. таб. I: 9).

**Материал:** 1♂ – Бычиха, 22-23.05.2006.

**Примечание.** Ранее был определён ошибочно как *A. xylinella* (Staudinger, 1870) [Дубатовол, Стрельцов, 2007]. На востоке ареала этот транспалеарктический вид встречается спорадически и отмечен в Приамурье [Лантухова, Стрельцов, 2010] и Японии [Yamanaka, 2009].

\**Zophodia grossulariella* (Hübner, [1809]).

**Материал:** 1♀ – Бычиха, 17-18.05.2008.

**Примечание.** Род *Zophodia* Hübner, [1825] представлен единственным голарктическим видом *Z. grossulariella* (Hübner, [1809]). Здесь следует отметить, что дальневосточные особи (впрочем, известные по немногим находкам) сильно отличаются по внешним признакам от евро-сибирских и американских (цвет. таб. I: 7), но идентичны по строению генитального аппарата как самцов, так и самок. В то же время в работе У. Рёслера [Roesler, 1973] дано изображение описанного им из Приморья (Сучан) вида *Homoeosoma caradjellum* Roesler, 1965, которое очень похоже на дальневосточных *Z. grossulariella* (Hbn.). Гениталии самца этого вида, изображенные в той же работе, довольно резко отличаются от типа строения гениталий видов рода *Homoeosoma* Curtis, 1833, но имеют многие черты, соответствующие *Zophodia* Hbn. Тем не менее совпадение неполное, что, возможно, связано с неудачным ракурсом препарата, с которого делался рисунок. Для решения этого таксономического вопроса необходимо исследование типового материала У. Рёслера, и не исключено, что таксон *caradjellum* Roesler, 1965 можно будет использовать для обозначения подвидового ранга дальневосточных *Z. grossulariella* (Hbn.).

*Homoeosoma nebulellum* ([Denis et Schiffermüller], 1775).

**Материал:** 2♀ – Бычиха, 12.07.2009, 8-9.08.2010.

\**Phycitodes albatella* (Ragonot, 1887).

**Материал:** 4♀ – кордон Чирки, пляж р. Уссури, 20-21.07. 2011; 1♀ – кордон Чирки, тростники в устье р. Чирки, 20-21.07.2011.

\**Phycitodes binaevella* (Hübner, [1813]).

**Материал:** 1♀ – кордон Чирки, скалы по берегу р. Уссури, 25-26.08. 2011; 1♀ – кордон Соснинский, 450 м, 8-9.08. 2011; 1♀ – Хехцир-800 м, 8-9.08.2011.

*Phycitodes subcretacella* (Ragonot, 1901).

**Материал:** 1♂ – кордон Чирки, пляж р. Уссури, 20-21.07.2011; 1♀ – кордон Чирки (дубовый лес), 25-26.08.2011.

*Hypsotropha solipunctella* Ragonot, 1901.

**Материал:** 1♀ – кордон Чирки, пляж р. Уссури,

20-21.07.2011.

\**Assara korbi* (Caradja, 1910).

**Материал:** 2♀ – кордон Чирки (пойменный лес), 25-26.08. 2011; 1♀ – там же (дубовый лес), 25-26.08. 2011; 1♂, 1♀ – Бычиха, 28-31.08.2011.

**Примечание.** Ранее был указан для территории заповедника как *Samoilovia taisia* Kirpichnikova, 2001 [Дубатовол, Стрельцов, 2007].

## Семейство Crambidae

Подсемейство Crambinae – травяные огнёвки

\**Glaucoccharis exsectella* (Christoph, 1881).

**Материал:** 1♀ – Бычиха, 28-29.07.2008.

*Chilo niponella* (Thunberg, 1788) (=hyrax Błeszynski, 1965).

**Материал:** 4♂, 7 ♀ – Чиркинская марь, 26-27.06.2008, 2-3.07.2009.

*Chilo suppressalis* Błeszynski, 1965. 1♂, 1♀ – Бычиха, 25-26.05.2009; 3♂, 1♂ – Чиркинская марь, 26-27.06.2008.

**Примечание.** Именно к этому виду относится указание для заповедника *Chilo luteellus* (Motschulsky, 1866) [Дубатовол, Стрельцов, 2007].

\**Pseudocatharylla simplex* (Zeller, 1877).

**Материал:** 2♂, 1♀ – Чиркинская марь, 26-27.06.2008.

\**Calamotropha aureliella* (Fischer von Röslerstamm, 1841).

**Материал:** 2♀, Бычиха, 25-26.06., 1-2.07.2008; 1♂ – там же, 2-3.07.2009.

*Calamotropha paludella* (Hübner, [1824]).

**Материал:** 1♂ – кордон Чирки (пойменный лес), 29-30.07.2008; 1♂ – там же, пляж р. Уссури, 25-26.08.2011; 1♂ – там же, скалы по берегу р. Уссури, 20-21.07.2011; 1♂ – Казакевичево (КПП), 28-29.08.2011; 3♀ – Бычиха, 29.06. 2005, 23-24.07.2008; 1♂ – там же, 21-23.07.2010; 2♂ – Чиркинская марь, 24-25.07.2008.

*Chrysoteuchia culmella* (Linnaeus, 1758).

**Материал:** 3♂ – ручей Соснинский, 100 м, 26-27.06.2009; 1♂, 4♀ – Чиркинская марь, 26-27.06.2008.

*Chrysoteuchia diplogramma* (Zeller, 1863).

**Материал:** 2♂, 1♀ – кордон Чирки (пойменный лес), 29-30.07.2008, 20-21.07.2011; 1♀ – там же, скалы по берегу р. Уссури, 20-21.07.2011; 1♀ – ручей Соснинский, 100 м, 18-19.07.2011; 2♂, 4♀ – Бычиха, 16-18.07., 5-8.08.2009; 1♀ – Чиркинская марь, 24-25.07.2008; 1♂, 5♀ – кордон Одыр, 16-17.07.2009.

\**Chrysoteuchia distinctella* (Leech, 1889).

**Материал:** 1♂, 1♀ – Чиркинская марь, 26-27.06.2008.

\**Chrysoteuchia gregorella* Bleszynski, 1965.

**Материал:** 5♂, 5♀ – Чиркинская марь, 26-27.06.2008, 2-3.07.2009.

*Chrysoteuchia mandschurica* (Christoph, 1881).

**Материал:** 1♂ – Бычиха, 28-29.05.2009.

*Chrysoteuchia porcellanella* (Motschulsky, 1860).

**Материал:** 1♂ – кордон Чирки (пойменный лес), 29-30.07.2008; 1♀ – ручей Соснинский, 100 м, 6-7.08.2011.

\**Chrysoteuchia pseudodiplogramma* (Okano, 1962).

**Материал:** 1♂ – кордон Одыр, 16-17.07.2009.

\**Chrysoteuchia pyraustoides* (Erschoff, 1877).

**Материал:** 1♂, 1♀ – Чиркинская марь, 20.06.2008.

\**Crambus alienellus* (Germar et Kaulfuss, 1817).

**Материал:** 16♂, 3♀ – Чиркинская марь, 20.06., 22.06., 26-27.06., 24-25.07., 22-23.08.2008, 29.05., 2-3.07.2009.

\**Crambus issihi* Matsumura, 1925.

**Материал:** 1♂ – Чиркинская марь, 2-3.07.2009.

\**Crambus lathoniellus* (Zincken, 1817) (= *nemorellus* Hübner, [1813]).

**Материал:** 1♂ – кордон Соснинский, 450 м, 15-16.07.2010; 5♂ – Хехцир-800 м, 15-16.07.2010; 1♀ – Чиркинская марь, 20.06. 2008.

*Crambus pascuellus* (Linnaeus, 1758).

**Материал:** 1♂ – Чиркинская марь, 2-3.07.2009.

*Crambus perlentus* (Scopoli, 1763).

**Материал:** 1♂ – кордон Чирки (пойменный лес), 29-30.07.2008; 3♂ – там же, тростники в устье р. Уссури, 20-21.07.2011; 1♂ – вершина Большого Хехцира, 940 м, 18-19.08.2010; 3♀ – Бычиха, 5-6.07.2009, 20-28.06.2010; 5♂, 2♀ – Чиркинская марь, 22.06., 26-27.06., 22-23.08.2008, 2-3.07.2009.

\**Crambus sibiricus* Alpheraky, 1897.

**Материал:** 1♂ – Хехцир-800 м, 25-26.07.2011; 1♀ – вершина Большого Хехцира, 940 м, 25-26.07.2011.

*Crambus silvellus* (Hübner, [1813]).

**Материал:** 7♂, 3♀ – кордон Чирки (пойменный лес), 29-30.07.; 1♀ – там же, тростники в устье р. Уссури, 20-21.07. 2011; 1♀ – там же, пойменный ивняк, 25-26.08.2011; 3♂, 5♀ – Чиркинская марь, 26-27.06., 24-25.07., 22-23.08.2008.

\**Agriphila aeneociliella* (Eversmann, 1844).

**Материал:** 1♂ – кордон Чирки, пойменный ивняк, 25-26.08.2011; 1♀ – застава Чирки, долинный широколиственный лес, под лампами, 26.08.2011.

*Catoptria permiaca* (W.Petersen, 1924).

**Материал:** 1♀, кордон Чирки, пляж р. Уссури, 20-21.07.2011; 1♂, 1♀ – кордон Соснинский, 15-16.07.2010; 10♂ – Чиркинская марь, 26-27.06., 24-25.07.2008; 3♂ – кордон Одыр, 16-17.07.2009.

\**Catoptria verella* (Zincken, 1817).

**Материал:** 4♂ – кордон Чирки (пойменный лес), 29-30.07. 2008; 11♂ – Бычиха, 30.06.-2.07., 28-29.07.2008; 1♂ – Чиркинская марь, 26-27.06.2008.

\**Flavocrambus picassensis* Bleszynski, 1965.

**Материал:** 2 экз. – кордон Чирки, пляж р. Уссури, 20-21.07.2011; 1♂ – Хехцир-800 м, 8-9.08.2011; 1♂ – вершина Большого Хехцира, 18-19.08. 2010; 1♂ – кордон Одыр, 16-17.07.2009.

*Xanthocrambus lucellus* (Herrich-Schäffer, [1848]).

**Материал:** 1♂ – Казакевичево (КПП), 19-20.06.2008; 1♂ – Бычиха, 27-28.06.2009; 2♂, 2♀ – Чиркинская марь, 26-27.06.2008.

\**Neopediasia mixtalis* (Walker, 1863).

**Материал:** 1♂, 2♀ – кордон Чирки (пойменный лес), 29-30.07.2008; 1♂, 2♀ – Бычиха, 2-3.08., 21-22.08.2008, 5-6.08.2009; 1♂ – Чиркинская марь, 24-25.07.2008.

*Platytes ornatella* (Leech, 1889).

**Материал:** 1♂ – кордон Чирки (пойменный лес), 29-30.07.2008; 1♂ – там же, пляж р. Уссури, 20-21.07.2011; 1♀ – Чиркинская марь, 22-23.08.2008.

*Ancylolomia japonica* Zeller, 1877.

**Материал:** 1♂ – кордон Чирки, скалы по берегу р. Уссури, 20-21.07.2011; 1♂ – застава Чирки, долинный широколиственный лес, под лампами, 26.08. 2011; 1♀ – вершина Большого Хехцира, 25-26.08. 2011; 1♂ – Бычиха, 5-6.08.2009; 3♂ – кордон Одыр, 16-17.07.2009.

#### Подсемейство **Scopariinae**

*Scoparia ancipitella* (La Harpe, 1855) (= *ulmella* Knaggs, 1867).

**Материал:** 8♂, 1♀ – Хехцир-800 м, 15-16.07.2010, 8-9.08.2011.

\*\**Scoparia nipponalis* Inoue, 1982.

**Материал:** 5♂, 2♀ – кордон Соснинский, 450 м, 15-16.07.2010; 4♂, Хехцир-800 м, 15-16.07.2010.

**Примечание.** Характеризуется наличием маленького гребневидного корнута.

\**Eudonia truncicolella* (Stainton, 1849).

**Материал:** 14♂, 7♀ – ручей Соснинский, 100 м, 23-24.08.2008, 19-20.08.2010, 6-7.08.2011; 3♂ – кордон Соснинский, 450 м, 15-16.07.2010, 8-9.08.2011; 37♂, 4♀ – Хехцир-800 м, 15-16.07., 18-19.08.2010, 25-26.07., 8-9.08.2011; 3♂ – вершина Большого Хехцира, 940 м, 18-19.08.2010.

*Gesneria centuriella* ([Denis et Schiffermüller], 1775).

**Материал:** 1♂ – Чиркинская марь, 26-27.06.2008; 1♂ – кордон Одыр, 16-17.07.2009.

#### Подсемейство **Heliothelinae**

\*\**Heliothela wulfeniana* (Scopoli, 1763).

**Материал:** 1♂ – Бычиха, 19-20.07.2009.

Подсемейство **Schoenobiinae**

\**Acropentias aurea* (Butler, 1879).

**Материал:** 1♀ – Бычиха, 2-3.07.2008.

*Scirpophaga xanthopygata* (Schawerda, 1922).

**Материал:** 2♂ – кордон Чирки, скалы по берегу р. Уссури, 20-21.07.2011; 1♀ – Казакевичево (КПП), 7-8.07.2011; 2♂ – Бычиха, 18-19.06.2010, 17-18.07.2011.

*Schoenobius gigantellus* ([Denis & Schiffermüller], 1775) *ssp. sasakii* Inoue, 1982.

**Материал:** 1♂ – кордон Чирки, скалы по берегу р. Уссури, 20-21.07.2011; 1♀ – Бычиха, 14-15.06.2010, 1♂ – там же, 6-7.08.2010.

Подсемейство **Cybalomiinae**

*Hendecasis apiciferalis* (Walker, 1866).

**Материал:** 1♀ – кордон Чирки (пойменный лес), 25-26.08.2010; 3♂, 1♀ – ручей Соснинский, 100 м, 23-24.08.2008, 19-20.08.2010, 18-19.07.2011; 1♀ – кордон Соснинский, 450 м, 15-16.07.2010.

Подсемейство **Acentropinae**

*Elophila (Elophila) nymphaeata* (Linnaeus, 1758).

**Материал:** 1♂ – кордон Чирки (пойменный лес), 15-16.06.2010; 1♂ – там же, скалы по берегу р. Уссури, 20-21.07.2011; 5♂, 5♀ – Чиркинская марь, 20, 26-27.06., 24-25.07.2008, 2.07.2009.

*Elophila (Elophila) turbata* (Butler, 1881) (= *respondalis* auct.).

**Материал:** 1♂ – кордон Чирки (пойменный лес), 15-16.06.2010; 1♀ – там же, тростники в устье р. Уссури, 20-21.07.2011; 1♀ – Казакевичево (КПП), 2-3.09.2010.

**Примечание.** Ранее был указан для территории заповедника как *Nymphula respondalis* Wlk. [Дубатов, Стрельцов, 2007].

*Elophila (Minroessa) orientalis* (Filipjev, 1934).

**Материал:** 2♂ – кордон Чирки, пляж р. Уссури, 20-21.07.2011; 1♀ – Бычиха, 5-6.08.2011; 1♀ – Чиркинская марь, 26-27.06.2008.

\**Potatomusa midas* (Butler, 1881).

**Материал:** 1♂, кордон Одыр, 14-15.07.2008; 3♂ – кордон Чирки, пойменный лес, в светоловушка, 15-16.06.2010.; 1♂ – кордон Чирки, пляж р. Уссури, 20-21.07.2011.

**Примечание.** Вид был также отловлен в Казакевичево М. Корбом в 1907 г. и приведён А Караджей как *Cataclysta midas* Vtl. [Caradaja, 1916].

*Parapoynx stratiotata* (Linnaeus, 1758).

**Материал:** 1♂ – кордон Чирки (пойменный лес), 29-30.07.2008.

*Nymphula nitidulata* (Hufnagel, 1767) (= *stagnata* [Denis et Schiffermüller], 1775).

**Материал:** 1♂ – кордон Чирки, пляж р. Уссури, 20-21.07.2011; 1♀ – там же, скалы по берегу р. Уссури, 20-21.07.2011; 1♂ – Чиркинская марь, 26-27.06.2008.

Подсемейство **Evergestinae**

*Evergestis extimalis* (Scopoli, 1763).

**Материал:** 1♂ – кордон Чирки, скалы по берегу р. Уссури, 25-26.08.2011.

*Evergestis forficalis* (Linnaeus, 1758).

**Материал:** 1♂ – кордон Чирки, скалы по берегу р. Уссури, 25-26.08.2011; 1♂ – там же, дубовый лес, 25-26.08.2011.

\**Evergestis junctalis* (Warren, 1892).

**Материал:** 1♀ – кордон Чирки, пляж р. Уссури, 20-21.07.2011; 1♂, 1♀ – ручей Соснинский, 100 м, 18-19.07.2011; 5♂, 5♀ – Бычиха, 8.07.2006, 9-10.07.2007, 26-27.08.2008, 20-21.07.2009, 22-25.07., 28-30.08.2011.

**Примечание.** Ранее был ошибочно определен как *Ostrinia quadrimaculalis* Den. et Schiff. [Дубатов, Стрельцов, 2007].

*Evergestis pallidata* (Hufnagel, 1767).

**Материал:** 2♂ – Бычиха, 11-20.08.2009.

Подсемейство **Pyraustinae** – ширококрылые огнёвки  
Триба **Pyraustini**

*Pyrausta aurata* (Scopoli, 1763).

**Материал:** 1♂, 1♀ – Бычиха, 5-6.08.2009, 12-13.07.2010.

*Pyrausta despicata* (Scopoli, 1763).

**Материал:** 1♂ – Бычиха, 29-30.08.2010.

**Примечание.** Ранее указан для территории заповедника как *P. caespitalis* Den. et Schiff. [Дубатов, Стрельцов, 2007].

\**Pyrausta solemnalis* (Christoph, 1881).

**Материал:** 1♂, 1♀ – Бычиха, 5-18.07.2009.

\**Pyrausta tithonialis* Zeller, 1872.

**Материал:** 1♂ – Бычиха, на свет, 19-20.07.2011.

**Примечание.** Ранее отмечался для Нижнего Приамурья; отсюда указан с неверным определением как *P. castalis* Tr. [Дубатов, Стрельцов, 2010].

*Loxostege turbidalis* (Treitschke, 1829).

**Материал:** 1♂, 1♀ – Чиркинская марь, 26-27.06.2008, 2-3.07.2009.

*Loxostege sticticalis* (Linnaeus, 1758).

**Материал:** 2♀ – Казакевичево (КПП), 9-12.09.2008; 9♂, 12♀ – Бычиха, 31.07.-22.10.2008, 24-26.05., 28-29.09.2009; 2♂ – Чиркинская марь, 13.09.2008, 29.05.2009.

**Примечание.** В ночь на 1 августа 2008 г. в Бычихе неожиданно появилось огромное количество бабочек лугового мотылька; число прилетевших особей за одну ночь на свет можно оценить при-



мерно в 10 тыс. особей. В связи с тем что некоторые из них были несколько полётанными, а их размеры несколько превышали размеры особей, собранных в прошлые годы, можно сделать вывод, что стая лугового мотылька прилетела из Китая. Такую же картину можно было наблюдать в это время и в Благовещенске. Примерно через неделю, 7-8 августа, после продолжительного циклона, эти бабочки уже регистрировались В.В. Дубатовым в Комсомольске-на-Амуре (Силинский парк и Пивань), где количество регистрируемых особей местами превышало несколько сотен экземпляров на квадратный метр. К 12-13 августа значительно меньшее их количество достигло окрестностей Николаевска-на-Амуре (Архангельское). К весне 2009 года в Большехецирском заповеднике этот вид благополучно перезимовал, однако прохладная дождливая погода в конце июня не дала бабочкам нарастить численность, и к осени количество летающих имаго не превышало ежегодной ситуации.

*Ecpyrrhorhoe rubiginalis* (Hübner, 1796).

**Материал:** 1♂ – кордон Чирки, скалы по берегу р. Уссури, 25-26.08.2011.

*Anania (Anania) funebris* (Ström, 1768).

**Материал:** 3♀ – Бычиха, на свет, 19-20.07., 8-9.08.2010.

**Примечание.** Систематика рода *Anania* Hübner, [1823] оформилась только в последние годы. Работы П. Леро, К. Маеса, А. Транкера, М. Насса и Х. Ли [Leraut, 2005; Maes, 2005; Tränkner, Li, Nuss, 2009; Tränkner, Nuss, 2010] показали несостоятельность выделения многих родов ширококрылых огневок, морфологически близких к видам *Anania* Hbn. Действительно, несмотря на существенные внешние различия, все эти бабочки имеют крайне унифицированные гениталии самцов и самок. Поэтому с выводами, сделанными этими авторами, трудно не согласиться, однако, учитывая внешние различия этих бабочек и по форме крыльев и характеру окраски, мы предлагаем сохранить ранее данные им родовые названия, придав им ранг подродов.

*Anania (Tenerobotys) curvalis* (Leech, 1889). (= *teneralis* Caradja, 1939).

**Материал:** 1♀ – кордон Чирки, пляж р. Уссури, 25-26.08.2011; 4♂, 3♂ – там же, скалы по берегу р. Уссури, 25-26.08. 2011.

**Примечание.** Единственный вид, входящий в подрод *Tenerobotys* Munroe & Mutuura, 1971, в литературе был известен как *Tenerobotys teneralis* (Caradja, 1939), однако этот вид был описан ранее из Китая как *Botys curvalis* Leech, 1889. Так как описание и изображение, приведенные в работе

Дж. Лича [Leech, 1889], полностью соответствуют характеристикам *teneralis*, мы выбираем старшее название. Таким образом, *A. (T.) curvalis* (Leech, 1889) **comb. nov.** = *Hapalia teneralis* Caradja, 1939, **syn. nov.**

**Remarks.** The only species of the subgenus *Tenerobotys* Munroe and Mutuura, 1971 is known as *Tenerobotys teneralis* (Caradja, 1939), but the same taxon has been formerly described from China as *Botys curvalis* Leech, 1889. Seeing that the description and illustration in the paper by J. Leech [Leech, 1889] corresponds completely to the characteristics of *teneralis* we chose the senior nomen: *A. (T.) curvalis* (Leech, 1889) **comb. nov.** = *Hapalia teneralis* Caradja, 1939, **syn. nov.**

*Anania (Opsibotys) fuscalis* ([Denis et Schiffermüller], 1775).

**Материал:** 1♂ – кордон Соснинский, 450 м, 15-16.07.2010.

*Anania (Perinephela) lancealis* ([Denis et Schiffermüller], 1775).

**Материал:** 2♂ – ручей Соснинский, 100 м, 29-30.07.2011.

*Anania (Phlyctaenia) stachydalis* (Germar, 1821).

**Материал:** 1♀ – Бычиха, 19-20.07.2010.

\* *Anania (Udonomeiga) vicinalis* (South, 1901).

**Материал:** 1♂ – ручей Соснинский, 100 м, 18-19.07.2011.

*Circobotys heterogeneralis* (Bremer, 1864) (цвет. таб. I: 10, 11).

**Материал:** 4♂ – Бычиха, 19.07.-8.08.2009, 17-18.06.2010; 1♂ – Чиркинская марь, 26-27.06.2008.

**Примечание.** Род *Circobotys* Butler, 1879 в России представлен двумя видами – типовым *C. nycterina* Butler, 1879, который известен в России только с о. Кунашир, и обычным на материковой части *C. heterogeneralis* (Bremer, 1864). Иногда для дальневосточной фауны приводится *Ebulea gracialis* Bremer, 1864 [Bremer, 1864; Синева, 2008] (цвет. таб. I: 13), описанный О. Бремером в той же работе, что и *C. heterogeneralis* (Brem) (цвет. таб. I: 14), только по самке и страницей ниже. Исследование типового материала, хранящегося в коллекции ЗИН РАН (г. Санкт-Петербург), показало, что *Ebulea gracialis* Brem. это самка *C. heterogeneralis* (Brem). Таким образом: *C. heterogeneralis* (Bremer, 1864) = *Ebulea gracialis* Bremer, 1864, **syn. nov.**

**Remarks.** The genus *Circobotys* Butler, 1879 is presented in Russia by two species: the type species *C. nycterina* Butler, 1879 is known in Russia only from Kunashir Island, and *C. heterogeneralis* (Bremer, 1864) is common in continental part. In some cases *Ebulea gracialis* Bremer, 1864 (col. pl. I: 13) is reported for the Far Eastern fauna [Bremer, 1864; Sineva,

2008]; this species was described by O. Bremer in the same work with *C. heterogenalis* (Brem.) (col. pl. I: 14), but a page later and by female only. Study of type material stored in the collection of Zoological Institute of Russian Academy of Sciences (St.-Petersburg) has shown that *Ebulea gracialis* Brem. is female of *C. heterogenalis* (Brem.). Therefore: *C. heterogenalis* (Bremer, 1864) = *Ebulea gracialis* Bremer, 1864, **syn. nov.**

\*\**Uresiphita gilvata* (Fabricius, 1794).

**Материал:** 1♀ – Казакевичево (КПП), 31.08.2011. *Nascia ciliaris* (Hübner, 1796).

**Материал:** 5♂, 2♀ – кордон Чирки, тростники в устье р. Чирки, 20-21.07.2011; 1♂ – там же, пляж р. Уссури, 20-21.07.2011; 2♂ – там же, скалы по берегу р. Уссури, 20-21.07.2011; 1♂ – Казакевичево (КПП), 25-26.05.2009; 1♀ – ручей Соснинский, 100 м, 4-5.06.2011; 3♂ – Чиркинская марь, 20, 26-27.06., 24-25.07.2008.

*Sitochroa palealis* ([Denis et Schiffermüller], 1775).

**Материал:** 1♀ – вершина Большого Хехцира, 940 м, 25-26.07.2011.

*Sitochroa verticalis* (Linnaeus, 1758).

**Материал:** 2♂ – Казакевичево (КПП), 27-28.05.2009; 2♀ – Чиркинская марь, 26-27.06.2008.

*Psammotis pulveralis* (Hübner, 1796) (= *orientalis* Munroe & Mutuura, 1968).

**Материал:** 1♂ – кордон Чирки (пойменный лес), 29-30.07.2008; 1♀ – кордон Соснинский, 450 м, 15-16.07.2010.

**Примечание.** Род *Psammotis* Hübner, [1825] подробно рассмотрели в своем обзоре Е. Манро и А. Мутуура [Munroe, Mutuura, 1968], где они описали новые виды этого рода, в том числе и *P. orientalis* Munroe & Mutuura, 1968 из Японии. Признаки, по которым авторы выделяют этот вид, малозначительны, малозаметны и практически полностью перекрываются внутривидовой изменчивостью (которая в этой группе очень высока). Это подтвердило и исследование материала с запада и востока Палеарктики, которое также показало незначительность отличий. Поэтому мы считаем *P. pulveralis* (Hübner, 1796) = *orientalis* Munroe & Mutuura, 1968, **syn. nov.**

**Remarks.** The genus *Psammotis* Hübner, [1825] was discussed in detail in E. Munroe and A. Mutuura's review [Munroe, Mutuura, 1968], where they have described several new species of this genus, including *P. orientalis* Munroe and Mutuura, 1968 from Japan. Diagnostic characters of this species listed by the authors are insignificant, hardly noticeable and do not exceed intraspecific variability (which is very strong in this group). Our study of material from the west and the east of Palearctic showed insignificance

of these differences, confirming this point of view. Therefore we consider *P. pulveralis* (Hübner, 1796) = *orientalis* Munroe and Mutuura, 1968, **syn. nov.**

\**Ostrinia quadripunctalis* ([Denis et Schiffermüller], 1775).

**Материал:** 1♀ – Бычиха, на свет, 27-28.06. 2011.

*Ostrinia furnacalis* (Guénéée, 1854).

**Материал:** 1♂ – Чиркинская марь, 26-27.06. 2008.

*Ostrinia peregrinalis* (Eversmann, 1852).

**Материал:** 1♂ – Чиркинская марь, днём, 29.05.2009.

**Примечание.** Ранее отмечалась только из Казакевичево по сборам М. Корба в 1907 году [Caradja, 1916].

*Ostrinia scapularis* (Walker, 1859).

**Материал:** 1♀ – Бычиха, 25-26.05.2009.

*Paratalanta cultralis* (Staudinger, 1867).

**Материал:** 1♂ – ручей Соснинский, 100 м, 6-7.08.2011.

*Paratalanta pandalis* (Hübner, [1825]).

**Материал:** 1♂ – Казакевичево (КПП), 27-28.05.2009; 1♂ – кордон Соснинский, 450 м, 6-7.06.2008; 1♂ – Чиркинская марь, 26-27.06.2008.

*Paratalanta taiwanensis* Yamanaka, 1972.

**Материал:** 1♀ – кордон Чирки (дубовый лес), 25-26.08.2011; 1♂, 1♀ – ручей Соснинский, 100 м, 6-7.08., 29-30.08.2011; 1♂, 1♀ – ручей Соснинский, курум, заросший хвойным лесом, 300 м, 8-9.08.2011; 7♂, 2♀ – кордон Соснинский, 450 м, 18-19.08.2010, 8-9.08.2011.

*Paratalanta ussuralis* (Bremer, 1864).

**Материал:** 1♀ – кордон Чирки (пойменный лес), 29-30.07.2008; 2♂ – там же, тростники в устье р. Уссури, 20-21.07.2011; 3♂, 1♀ – ручей Соснинский, 100 м, 18-19.07., 6-7.08.2011; 1♀ – ручей Соснинский, курум, заросший хвойным лесом, 300 м, 8-9.08.2011; 5♂, 2♀ – кордон Соснинский, 450 м, 15-16.07.2010; 1♀ – Хехцир-800 м, 15-16.07.2010; 3♂, 1♀ – кордон Одыр, 16-17.07.2009, 12-14.09.2010.

*Pleuroptya chlorophanta* (Butler, 1878).

**Материал:** 1♀ – Бычиха, 29-30.08. 2011.

*Pleuroptya ruralis* (Scopoli, 1763).

**Материал:** 1♂ – кордон Чирки (пойменный лес), 15-16.06. 2010; 2♂, 5♀ – ручей Соснинский, 100 м, 23-24.08.2008, 19-20.08.2010, 18-19.07.2011; 7♂, 5♀ – кордон Соснинский, 450 м, 15-16.07.2010; 3♂ – выше истока руч. Соснинский, темнохвойный лес, 800 м, в светоловушка, 15-16.07.2010, 8-9.08.2011; 1♂, 3♀ – Чиркинская марь, 24-25.07.2008; 4♂ – кордон Одыр, 16-17.07.2009, 13-14.09.2010.

*Haritalodes basipunctalis* (Bremer, 1864).

**Материал:** 1♀ – Бычиха, на свет, 12-13.07. 2010; 1♂ – кордон Одыр, 16-17.07. 2009.

**Примечание.** Был указан для территории заповедника как *Notarcha derogata* (Fabricius, 1775) [Дубатолов, Стрельцов, 2007]. Ранее его относили к роду *Notarcha* Meurick, 1884, но бабочки типового вида этого рода – *Zebronia cassusalis* Walker, 1859 имеют совершенно иной облик. Род *Haritalodes* Waggen, 1890 описан для *Botys mutilinealis* Guenée, 1854, который является младшим синонимом таксона *derogata* Fabricius, 1775, чрезвычайно близкого к *H. basipunctalis* (Brem.) [Дубатолов, Стрельцов, 2010]. Взаимоотношения между *H. derogata* (F) и *H. basipunctalis* (Brem.) подробно рассмотрены в работе Х. Яманаки [Yamanaka, 2008], где и подтверждена видовая самостоятельность *H. basipunctalis* (Brem.).

*Nosophora maculalis* (Leech, 1889) (=doerriesi (Staudinger, 1892).

**Материал:** 1♂, 1♀ – Казакевичево (КПП), 19-20.08.2009, 9-10.09.2010; 3♂, 2♀ – Бычиха, 13-14.08.2009, 12-13.07.2010, 7-8.09.2011.

**Примечание.** Таксон *maculalis* Leech, 1889 неоднократно приводился в отечественной литературе как *Notarcha doerriesi* (Staudinger, 1892) [Кирпичникова, 1999, 2009] или как *Analthes maculalis* (Leech, 1889) [Синев, 2008] относится к роду *Nosophora* Lederer, 1863 (=Analthes Lederer, 1863) [Nuss et al., 2008-2012] (типичные виды этих таксонов очень близки и относятся, несомненно, к одному роду, а так как оба рода описаны в одной работе, выбрано название, находящееся выше по тексту). Исходя из вышесказанного данный вид должен обозначаться как *Nosophora maculalis* (Leech, 1889).

*Mecyna segnalis* (Leech, 1889).

**Материал:** 2♂ – кордон Одыр, 16-17.07.2009.

*Mecyna flavalis* ([Denis et Schiffermüller], 1775).

**Материал:** 1♂ – Чиркинская марь, 24-25.07.2008.

\*\**Mecyna gracilis* (Butler, 1879).

**Материал:** 1♂ – кордон Чирки, пляж р. Уссури, 20-21.06.2011; 2♂ – там же, скалы по берегу р. Уссури, 25-26.08. 2011.

\**Herpetogramma magna* (Butler, 1879).

**Материал:** 1♂ – кордон Чирки, скалы по берегу р. Уссури, 25-26.08.2011; 1♂ – ручей Соснинский, 100 м, 10-11.09.2010; 1♀ – 15-16.07. 2010; 1♂, 1♀ – Бычиха, 10-11.07.2007; 18-19.07.2009.

\**Herpetogramma moderatalis* (Christoph, 1881).

**Материал:** 1♂ – кордон Чирки (пойменный лес), 20-21.07.2011; 2♀ – ручей Соснинский, 100 м, 18-19.07., 29-30.08.2011; 4♂ – кордон Соснинский, 450 м, 15-16.07.2010; 1♂ – Бычиха, 27-28.07.2008; 1♂ – кордон Одыр, 16-17.07.2009.

*Diasemia reticularis* (Linnaeus, 1761).

**Материал:** 1♂ – ручей Соснинский, 100 м, 6-7.08.2011; 1♂ – кордон Соснинский, 450 м, 18-19.08.2010.

*Tylostega tylostegalis* (Hampson, 1900).

**Материал:** 2♀ – Бычиха, 5-6.08., 11-12.09.2010; 1♂ – кордон Одыр, 16-17.07.2009.

**Примечание.** Таксон *tylostegalis* Hampson, 1900 в различных публикациях пытались относить и к роду *Pycnarmon* Lederer, 1863 (типовой вид – *Spilomela jaguaralis* Guenée, 1854), и к роду *Entephria* Lederer, 1863 (типовой вид – *Entephria praeurptalis* Lederer, 1863) [Кирпичникова, 1999; Синев, 2008]. Эти два рода относятся к другой трибе – к Margarodini, а *tylostegalis* по строению гениталий, несомненно, относится к Purgaustini. Учитывая это, а также то, что для данного вида установлен отдельный род *Tylostega* Meurick, 1894, мы его обозначаем как *Tylostega tylostegalis* (Hampson, 1900). К такому же выводу пришли и наши китайские коллеги [Du, Li, 2008], ревизуя род в объеме фауны Китая.

#### Триба Spilomelini

\**Campsomastix hisbonalis* (Walker, 1859).

**Материал:** 1♀ – ручей Соснинский, 100 м, 10-11.09.2010.

*Aripana lactiferalis* (Walker, 1859).

**Материал:** 1♂ – кордон Чирки (пойменный лес), 20-21.07.2011; 1♂ – Казакевичево (КПП), 6-7.08.2011; 1♀ – ручей Соснинский, курум, заросший хвойным лесом, 300 м, 8-9.08.2011; 1♂ – кордон Соснинский, 450 м, 15-16.07.2010; 2♂, Бычиха, 23-24.07.2008, 17-18.08.2010. Собран также в северной части заповедника.

*Nacoleia sibirialis* (Millière, 1879) (=maculalis South, 1901).

**Материал:** 2♂, 1♀ – кордон Чирки (пойменный лес), 15-16.06.2010; 1♂ – ручей Соснинский, 100 м, 19-20.08.2010; 1♀ – кордон Одыр, 13-14.09.2010.

\*\**Diathraustodes amoenalis* (Christoph, 1881).

**Материал:** 1♂ – кордон Чирки (пойменный лес), на свет, 25-26.08.2011.

#### Триба Margarodini

\**Bradina atopalis* (Walker, 1859).

**Материал:** 7♂, 9♀ – кордон Чирки (пойменный лес), 29-30.07.2008; 1♂ – там же, пляж р. Уссури, 20-21.07.2011; 1♂ – Казакевичево (КПП), 14-15.08.2007; 1♂ – кордон Соснинский, 450 м, 15-16.07.2010; 4♂, 3♀ – Бычиха, 7-8.09. 2006, 28-29.07., 21-22.08., 1-2.09.2008.

*Mabra charonialis* (Walker, 1859).

**Материал:** 1♀ – Бычиха, 11-12.09.2010.

*Omiodes tristrialis* (Bremer, 1864).

**Материал:** 1♂ – кордон Чирки, пойменный ивняк, 25-26.08. 2011; 3♂ – кордон Соснинский, 450 м, 15-16.07.2010, 8-9.08.2011; 10♂ – Хехцир-800 м, в светоловушка, 15-16.07.2010, 18-19.08.2010; 1♀ – кордон Одыр, 16-17.07.2009.

*Goniorhynchus clausalis* (Christoph, 1881) (= *explicatalis* Christoph, 1881).

**Материал:** 1♂ – кордон Чирки (пойменный лес), 25-26.08. 2011; 1♂, 1♀ – ручей Соснинский, 100 м, 18-19.07.2011; 1♂ – ручей Соснинский, курум, заросший хвойным лесом, 300 м, 8-9.08.2011; 12♂ – кордон Соснинский, 450 м, 15-16.07. 2010; 1♂ – Бычиха, 4-5.09. 2010; 1♂ – Хехцир-800 м, 25-26.07.2011.

**Примечание.** Вид, известный в отечественной лепидоптерологической литературе [Кирпичникова, 1999, 2009; Синев, 2008] как *Goniorhynchus explicatalis* (Christoph, 1881), был описан Г. Христофом [Christoph, 1881] как *Botys explicatalis*. Х. Иноуэ [Inoue, 1988], ревизуя типовой материал Г. Христофа, установил, что это синоним *Mecyna gracilis* (Butler, 1879), а встречающийся на территории России вид рода *Goniorhynchus* Hampson, 1896 должен называться *G. clausalis* (Christoph, 1881), описанный двумя страницами ниже в обсуждаемой работе.

\**Maruca vitrata* (Fabricius, 1787) (= *testulalis* (Geyer, 1832).

**Материал:** 2♂, 1♀ – Бычиха, 14-16.09.2008.

*Udea lugubralis* (Leech, 1889).

**Материал:** 1♂ – кордон Чирки (пойменный лес), 25-26.08. 2011; 3♂ – там же, дубовый лес, 25-26.08.2011; 2♂ – там же, пляж р. Усури, 25-26.08.2011; 1♂ – там же, скалы по берегу р. Усури, 25-26.08.2011; 9♂, 2♀ – ручей Соснинский, 100 м, 23-24.08.2008, 19-20.08.2010, 18-19.07., 6-7.08., 29-30.08., 8-9.09.2011; 8♂, 3♀ – кордон Соснинский, 450 м, 15-16.07., 18-19.08.2010; 28♂, 2♀ – Хехцир-800 м, 15-16.07.2010, 8-9.08.2011.

*Udea orbicentralis* (Christoph, 1881).

**Материал:** 1♀ – Хехцир-800 м, 15-16.07.2010.

Таким образом, объем фауны огневкообразных чешуекрылых Большехехцирского заповедника увеличен (с учетом коррекции определений) на 41 вид, и к настоящему времени число видов, известных с территории заповедника, достигло 194.

### БЛАГОДАРНОСТИ

Авторы признательны С.Ю. Синеву (г. Санкт-Петербург) за содействие в работе с типовыми материалами из коллекции Зоологического института РАН, а также благодарят П. Леро (Dr. Leraut P.J.A., France, Paris), Х. Яманаку (Dr. Yamanaka H., Japan, Toyama), Я. Ду (Dr. Du Y., China, Beijing) и

Х. Ли (Dr. Li H., China, Beijing) за помощь в поисках литературных источников.

### ЛИТЕРАТУРА

- Дубатолов В.В., Долгих А.М., 2007. *Macroheterocera* (без Geometridae и Noctuidae) (Insecta, Lepidoptera) Большехехцирского заповедника (окрестности Хабаровска) // Животный мир Дальнего Востока: сборник научных трудов / под общ. ред. А.Н. Стрельцова. Благовещенск: Изд-во БГПУ. Вып. 6. С. 104-126.
- Дубатолов В.В., Стрельцов А.Н., 2007. Огневкообразные чешуекрылые (Lepidoptera, Pyraloidea) Большехехцирского заповедника // Животный мир Дальнего Востока: сборник научных трудов / под общ. ред. А.Н. Стрельцова. Благовещенск: Изд-во БГПУ. Вып. 6. С. 80-86.
- Дубатолов В.В., Стрельцов А.Н., 2010. Новые находки огнёвок (Insecta, Lepidoptera, Pyraloidea) в Нижнем Приамурье // Амурский зоологический журнал. II (1). С. 57-60.
- Кирпичникова В.А., 1999. Семейство Pyralidae // Определитель насекомых Дальнего Востока России. Т. V. Ручейники и чешуекрылые. Ч. 2. Владивосток: Дальнаука. С. 333-360.
- Кирпичникова В.А., 2005. Дополнение II. 49. Сем. Pyralidae – огневки // Определитель насекомых Дальнего Востока России, Т. V, ч. 5. Владивосток. С. 526-540.
- Кирпичникова В.А., 2009. Огневки (Lepidoptera, Pyraloidea: Pyralidae, Crambidae) фауны Дальнего Востока России. Владивосток: Дальнаука. 519 с.
- Лантухова И.А., Стрельцов А.Н. Новый вид узкокрылых огневок (Lepidoptera: Pyraloidea, Phycitidae) для фауны Дальнего Востока России // Амурский зоологический журнал. II (2), 2010. С. 135.
- Синев С.Ю., 2008. Pyralidae // Каталог чешуекрылых (Lepidoptera) России. Санкт-Петербург – Москва: КМК. С. 156-170.
- Стрельцов А.Н., Шевцова И.А., 2006. Новые сведения по фауне огневок (Lepidoptera, Pyraloidea) заповедника «Бастак» // Природа заповедника «Бастак» / Под общ. ред. А.Н. Стрельцова. Благовещенск: Изд-во БГПУ. Вып. III. С. 54-58.
- Bremer O., 1864. Lepidopteren Ost-Sibiriens insbesondere des Amur-Lands gesammelt von den G. Radde, R. Maack und P. Wulfius // Mem. Acad. Imp. Sci. St.-Petersb. T. 8, No 1. S. 1-103.
- Caradja A., 1916. Beitrag zur Kenntnis der geographischen Verbreitung der Pyraliden und Tortriciden des europäischen Faunengebietes. II // Iris. Bd. 30. S. 1-88.
- Christoph H. Neue Lepidopteren des Amurgebietes // Bulletin de la Societe imperiale des Naturalistes

- de Moscou. 1881. T. LVI, № 1. S. 1-80.
- Du X., Li H.-H., 2008. A review of *Tylostega* Meyrick from Mainland China (Lepidoptera, Crambidae, Spilomelinae), with descriptions of four new species// *Zootaxa* 1681. P. 51-61.
- Du Y., Sung Sh., Wu Ch., 2005. New genus in the subfamily Phycitinae (Lepidoptera: Pyralidae) from China//*Annales zoologici*, 55(1). Warszawa. P. 99-105
- Heinrich C., 1956. American moths of the subfamily Phycitinae// *Bulletin of the United States National Museum*, 207, I-VIII. Washington, D.C. 581 p.
- Inoue H., A new species of the Epipaschiinae from Japan, with some synonymic notes on the Pyralidae from East Asia (Lepidoptera)// *Tinea*, V. 12. Pt. 10. P. 85-94.
- Kirpichnikova V.A., Yamanaka H., 2002. Two new species of the subfamily Phycitinae from the South of the Russian Far East (Lepidoptera: Pyralidae)// *Zoosystematika Rossica*, 10. St. Petersburg. P. 403-406.
- Leech J., 1889. New species of Deltoids and Pyrales from Corea, North China and Japan // *Entomol.* 22. P. 62-71.
- Leraut P.J.A., 2001. Contribution à l'étude des Phycites Paléarctiques (Lepidoptera, Pyralidae, Phycitinae)// *Revue française d'Entomologie*, 23 (2). Paris. P. 129-141.
- Leraut P.J.A., 2005. Contribution à l'étude de quelques genres et espèces de Pyraustinae (Lepidoptera: Crambidae)// *Nouvelle Revue d'Entomologie*, 22 (2). Paris. P. 123-139.
- Maes K.V.N., 2005. Revisionary notes on the genus *Algedonia* with emphasis on the Afrotropical region (Lepidoptera, Pyraloidea, Crambidae, Pyraustinae)// *Journal of Afrotropical Zoology*, 75. Tervuren. P. 75-103.
- Meyrick E., 1930–1936: *Exotic Microlepidoptera*. Taylor and Francis, London. 642 p.
- Munroe E.G., Mutuura A., 1968. Contributions to a study of the Pyraustinae (Lepidoptera: Pyralidae) of temperate East Asia III // *The Canadian Entomologist*, 100 (9). Ottawa. P. 974-985.
- Nuss M. et al. (2003-2012) *Global Information System on Pyraloidea*.
- Ragonot E.L., 1887. Diagnoses d'espèces nouvelles de Phycitidae d'Europe et des Pays limitrophes// *Annales de la Société Entomologique de France*, (ser. 6) 7 (3). Paris. P. 225-260.
- Roesler R.-U., 1973. Phycitinae. Trifine *Acrobasiina*// *Microlepidoptera Palaearctica* 4 (1-2). Georg Fromme & Co., Wien. P. Part 1: I-XVI, 1-752; ibidem Part 2: 1-137, pls 1-170.
- Roesler R.U., 1987. Die bisher als *Rhodophaea* gelaufene Gattung *Trachycera* Ragonot 1893 (Lepidoptera: Pyralidae: Phycitinae) in der Palaarktische Taxonomische Neuorientierung und Beschreibung neuer Taxa// *Entomologische Zeitschrift*. № 97 (21). Frankf. a. M. P. 305-320.
- Shaffer M., Nielsen E.S., Horak M., 1996. *Pyraloidea* // Checklist of the Lepidoptera of Australia. CSIRO Division of Entomology, Canberra. P. 164-199.
- Tränkner A., Li H., Nuss M., 2009. On the systematics of *Anania* Hübner, 1823 (Pyraloidea: Crambidae: Pyraustinae)// *Nota lepidopterologica* 32 (1). P. 63-80.
- Tränkner A., Nuss M., 2010. *Anania ochrofascialis* (Christoph) comb. n. and *A. murcialis* (Ragonot) comb. n. – two vicarious species from the western Palaearctic region (Pyraloidea: Crambidae: Pyraustinae)// *Nota lepidopterologica* 33 (1). P. 59-65.
- Walker F., 1862. Catalogue of the heterocerous lepidopterous insects collected at Sarawak, in Borneo, by Mr. A. R. Wallace, with descriptions of new species// *Journal of the Proceedings of the Linnean Society of London* 6. P. 82-145, 171-198.
- Whalley P., 1963. A revision of the World species of the genus *Endotricha* Z. (Lepidoptera, Pyralidae) // *Bull. Brit. Mus. nat. Hist.* Vol. 13, № 11. London. 447 p.
- Yamanaka H., 1993. Three new species of Phycitinae (Lepidoptera: Pyralidae) from Japan // *Tinea* 13 (21). P. 221-226.
- Yamanaka H., 2008. Revisional study of some species of the genus *Haritalodes* Warren (Pyralidae, Pyraustinae) from Eastern Palaearctic and Oriental Regions // *Tinea* 20 (4). P. 243-252.
- Yamanaka H., 2009. *Ancylosis oblitella* (Zeller) (Pyralidae, Phycitinae) new to the fauna of Japan// *Japan Heteroceristis' J.* 253. P. 54-55.



1



2



3



4



5



6



7



8



9



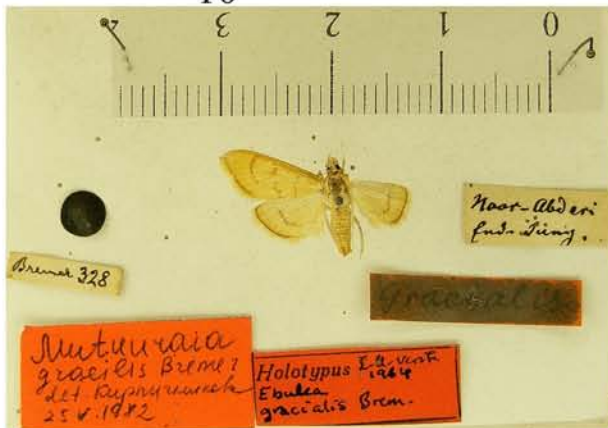
10



11



12



14



13

1—*Paralipsa gularis*; 2—*Lista ficki*; 3—*Stericta kogii*; 4—*Copamyntis martimella*; 5—*Furcata advenella*; 6—*Myelopsis amurensis*; 7—*Zophodia grossulariella*; 8—*Ancylosis maculifera*; 9—*Ancylosis oblitella*; 10—*Circobotys heterogenalis*, ♀; 11—*Circobotys heterogenalis*, ♂; 12—*Uresiphita gilvata*; 13—*Ebulea gracialis* Bremer, 1864, голотип; 14—*Omiodes heterogenalis* Bremer, 1864, паралектотип.