

**НОВЫЕ НАХОДКИ НОЧНЫХ МАКРОЧЕШУЕКРЫЛЫХ  
(INSECTA, LEPIDOPTERA, MACROHETEROCERA)  
В БОЛЬШЕХЕХЦИРСКОМ ЗАПОВЕДНИКЕ (ОКРЕСТНОСТИ ХАБАРОВСКА) В 2011 ГОДУ**

**В.В. Дубатов<sup>1</sup>, А.М. Долгих<sup>2</sup>, В.С. Платицын<sup>2</sup>**

[Dubatolov V.V., Dolgikh A.M., Platitsyn V.S. New findings of macromoths (Insecta, Lepidoptera, Macroheterocera) in the Nature Reserve Bolshekhekhtsyrskii (Khabarovsk suburbs) in 2011]

<sup>1</sup>Сибирский зоологический музей, Институт систематики и экологии животных СО РАН, ул. Фрунзе, 11, Новосибирск, 630091, Россия. E-mail: vvdubat@mail.ru

<sup>1</sup>Siberian Zoological Museum, Institute of Systematics and Ecology of Animals, Siberian Branch of Russian Academy of Sciences, Frunze str., 11, Novosibirsk, 630091, Russia. E-mail: vvdubat@mail.ru

<sup>2</sup>Большехехцирский заповедник, ул. Юбилейная, 8, пос. Бычиха, Хабаровский район, Хабаровский край, 680502, Россия. E-mail: khekhtsy@mail.ru

<sup>2</sup>Nature Reserve Bolshekhekhtsyrskii, Yubileynaya street 8, Bychikha, Khabarovsk District, Khabarovsk, Province, 680502, Russia. E-mail: khekhtsy@mail.ru

**Ключевые слова:** Макрочешуекрылые, Hepialidae, Limacodidae, Cossidae, Thyatiridae, Drepanidae, Geometridae, Lasiocampidae, Endromididae, Saturniidae, Sphingidae, Notodontidae, Lymantriidae, Arctiidae, Noctuidae, Micronoctuidae, Большехехцирский заповедник, Хехцир, Хабаровск

**Keywords:** Macroheterocera, Hepialidae, Limacodidae, Cossidae, Thyatiridae, Drepanidae, Geometridae, Lasiocampidae, Endromididae, Saturniidae, Sphingidae, Notodontidae, Lymantriidae, Arctiidae, Noctuidae, Micronoctuidae, Khekhtsy, Khabarovsk

**Резюме.** Приводится 302 вида семейств Hepialidae, Limacodidae, Cossidae, Thyatiridae, Drepanidae, Geometridae, Lasiocampidae, Endromididae, Saturniidae, Sphingidae, Notodontidae, Lymantriidae, Arctiidae, Noctuidae и Micronoctuidae, собранных в Большехехцирском заповеднике в 2011 году в неотмеченные ранее сроки лета. Среди них *Microleon longipalpus* Btl. (Limacodidae), *Monocerotesa lutearia* Leech, *Descoreba simplex* Btl., *Pterotocera ussurica* Djak. (Geometridae), *Micromelalopha vicina* Kiriakoff (Notodontidae), *Schrankia kogii* Inoue, *Araeopteron makikoa* Fibiger et Kononenko, *A. nebulosa* Inoue, *A. ussurica* Fibiger et Kononenko, *Oruza yoshinoensis* Wileman, *Remmigabara secunda* Remm, *Lygephila mirabilis* Bryk, *Athetis pallidipennis* Sugi (Noctuidae) – впервые найдены в Хабаровском крае, *Kitanola uncula* Stgr., *Heterogenea asella* Den. et Schiff., *Parasa consocia* Wlk. (Limacodidae), *Hagapteryx admirabilis* Stgr. (Notodontidae), *Calliteara abietis* Den. et Schiff. (Lymantriidae), *Nola cicatricalis* Tr., *Anatatha lignea* Btl., *Hepatica anceps* Stgr., *Gonepatica opalina* Btl., *Diomea jankowskii* Obth., *Sinarela cristulalis* Stgr., *Plusidia cheitanthi* Tausch., *Chorsia costimacula* Obth., *Brachionycha sajana* Drdt., *Pyrrhia hedemanni* Stgr., *Caradrina petraea* Tngstr. (=grisea Ev.), *Antha grata* Btl., *Amphipoea lucens* Frt., *Coenagria nana* Stgr., *Polia malchani* Drdt., *Diarsia dewitzi* Graes., *Xestia vidua* Stgr. (Noctuidae) – в Большехехцирском заповеднике. Таким образом, 35 видов найдены в заповеднике впервые. Определение *Mythimna (Sablia) albiradiosa* Ev. исправлено на *Rotoa distincta* A.B.-H. Общее число зарегистрированных в Большехехцирском заповеднике видов Macroheterocera без пядениц и совок достигло 259 видов, Noctuidae и Micronoctuidae – 522 вида, а общее число всех Lepidoptera – 2087 видов.

**Summary.** 302 species from Hepialidae, Limacodidae, Cossidae, Thyatiridae, Drepanidae, Geometridae, Lasiocampidae, Endromididae, Saturniidae, Sphingidae, Notodontidae, Lymantriidae, Arctiidae, Noctuidae and Micronoctuidae, were collected in the Nature Reserve Bolshekhekhtsyrskii in 2011. Among them, *Microleon longipalpus* Btl. (Limacodidae), *Monocerotesa lutearia* Leech, *Descoreba simplex* Btl., *Pterotocera ussurica* Djak. (Geometridae), *Micromelalopha vicina* Kiriakoff (Notodontidae), *Schrankia kogii* Inoue, *Araeopteron makikoa* Fibiger et Kononenko, *A. nebulosa* Inoue, *A. ussurica* Fibiger et Kononenko, *Oruza yoshinoensis* Wileman, *Remmigabara secunda* Remm, *Lygephila mirabilis* Bryk, *Athetis pallidipennis* Sugi (Noctuidae) – are firstly recorded from Khabarovsk Province, *Kitanola uncula* Stgr., *Heterogenea asella* Den. et Schiff., *Parasa consocia* Wlk. (Limacodidae), *Hagapteryx admirabilis* Stgr. (Notodontidae), *Calliteara abietis* Den. et Schiff. (Lymantriidae), *Nola cicatricalis* Tr., *Anatatha lignea* Btl., *Hepatica anceps* Stgr., *Gonepatica opalina* Btl., *Diomea jankowskii* Obth., *Sinarela cristulalis* Stgr., *Plusidia cheitanthi* Tausch., *Chorsia costimacula* Obth., *Brachionycha sajana* Drdt., *Pyrrhia hedemanni* Stgr., *Caradrina petraea* Tngstr. (=grisea Ev.), *Antha grata* Btl., *Amphipoea lucens* Frt., *Coenagria nana* Stgr., *Polia malchani* Drdt., *Diarsia dewitzi* Graes., *Xestia vidua* Stgr. (Noctuidae) are recorded from the Nature Reserve for the first time. One species is redetermined: *Mythimna (Sablia) albiradiosa* Ev. – to *Rotoa distincta* A.B.-H. The total number of bombycoid moths in the Nature Reserve Bolshekhekhtsyrskii is now 259 species, Noctuidae and Micronoctuidae – 522 species, whole Lepidoptera – 2087 species.

Чешуекрылые Большехехцирского заповедника изучаются нами уже на протяжении 7 лет. Несмотря на столь продолжительный и тщательный сбор материала, каждый год удаётся найти доволь-

но большое число новых видов не только для территории заповедника, но и для региона в целом. Собранные в 2005-2010 годах данные по ночным макрошешуекрылым опубликованы в следующих статьях: бомбикоидные чешуекрылые 2005-2007 годов сбора – [Дубатолов, Долгих, 2007]; 2008 и весны 2009 годов – [Дубатолов, Долгих, 2009а]; совки (Noctuidae) 2005-2008 годов сбора – [Дубатолов, Долгих, 2009б]; за 2009 год – [Дубатолов, Долгих, 2010], за 2010 год – [Дубатолов, Долгих, 2011]; пяденицы (Geometridae) за 2005-2009 года – [Беляев, и др., 2010].

Основные места сбора описаны в предыдущих работах [Дубатолов, Долгих, 2007, 2009б, 2010, 2011]:

- 1) **КПП Казакевичево** (48° 16' с. ш., 134° 45' в. д.);
- 2) **Бычиха** (48° 18' с. ш., 134° 49' в. д.);
- 3) **ручей Соснинский** (48° 16' с. ш., 134° 46' в. д., 100 м над уровнем моря) в многопородном хвойно-широколиственном лесу в 300 м выше трассы на правом берегу ручья Соснинский;
- 4) **кордон Соснинский** (48° 14' с. ш., 134° 47' в. д., 450 м над уровнем моря) в широколиственно-хвойном лесу в верхней части долины ручья Соснинский;
- 5) **выше ручья Соснинский**: на северном склоне Большого Хехцира выше истока ручья Соснинский (48° 13' с. ш., 134° 47' в. д., 800 м над уровнем моря) в елово-пихтовом с жёлтой берёзой и жёлтым клёном; в ночь с 17 на 18 мая 2011 года в связи с тем, что выше 700 м над уровнем моря ещё лежал глубокий снег, сбор в светоловушка был проведён в однотипном лесу на высоте 700 м над уровнем моря.
- 6) **вершина Большого Хехцира**: на водоразделе Большого Хехцира у северного подножья вершинного останца (48° 13' с. ш., 134° 47' в. д., 940 м над уровнем моря) в разреженном крупнотравном елово-пихтово-каменноберёзовом лесу;
- 7) **кордон Чирки** (48° 11' с. ш., 134° 41' в. д.): близ устья одноименной реки в пойменном лесу;
- 8) **окрестности кордона Чирки** (дубовый лес): в широколиственном лесу с преобладанием дуба монгольского на склоне сопки;
- 9) **окрестности кордона Чирки**, тростниковое займище на южном краю дельтового озера р. Чирки;
- 10) **застава Чирки**: сбор ночных чешуекрылых под лампами на территории заставы в долинном широколиственном лесу в 1 км от кордона Чирки;
- 11) **Чиркинская марь** (48° 09' с. ш., 135° 08' в. д.): сфагново-ерниково-багульниковая марь с редкостойным лиственничником в 3 км южнее пос. Чирки перед мостом через р. Чирки у юго-восточной границы заповедника.

Помимо этого, близ кордона Чирки проведено

несколько сборов в светоловушка на пляже р. Уссури, на расположенных рядом береговых скалах и в ивняках, а также в пойменном ивняке у устья ручья Соснинский. Разовые учёты светоловушкой осуществлены в курумниках (300 м над уровнем моря) и темнохвойном лесу (600 м) по правому борту долины ручья Соснинский. Для отдельных видов приведены данные по визуальным наблюдениям.

В настоящую статью включены виды, собранные в новых местах, а также наиболее ранние и поздние по сезону находки в уже известных местах обитания; к таким видам комментарии не даются. Также указан вид, который ранее был определён неверно [Дубатолов, Долгих, 2009б].

Виды, ранее не отмечавшиеся на территории заповедника, отмечены одной звёздочкой (\*), новые для территории Хабаровского края – двумя звёздочками (\*\*).

#### Погодные особенности сезона 2011 года

Весне 2011 года предшествовала теплая и многоснежная зима. Устойчивый переход среднесуточных температур воздуха через 0 °С в сторону повышения осуществился 29 марта (норма – 4 апреля). Средняя за весенний сезон температура воздуха составила 7,8 °С, что несколько ниже многолетних показателей. Ранний и дружный сход мощного снежного покрова на открытых местах (6 апреля) и в равнинных лесах заповедника (11 апреля) привёл к длительному переувлажнению почвы. В разреженном каменноберезнике и на небольших луговых участках на вершине хребта (г. Большой Хехцир) снег растаял в последней пятнадцатке мая. Ниже – в елово-пихтовом лесу на высотах 700-900 м над уровнем моря его высота в это время превышала 70-100 см; последние снежинки исчезли здесь лишь в первой декаде июня. Преимущественно холодным был апрель. Наиболее теплая погода отмечалась в первой декаде, когда отклонение от нормы достигало +2,5-2,6 °С. Две последующие декады были на 2-3 градуса холоднее обычного. 27 апреля на равнине и в горах выпал последний снег. В мае самой теплой оказалась третья декада (отклонение среднесуточных температур воздуха от нормы в отдельные дни достигало +4-6 градусов).

Необычно рано – 24 мая, на 10 дней раньше многолетней даты, среднесуточные температуры воздуха перешли порог +15 °С. Лето было преимущественно теплым и дождливым. Средняя температура воздуха за этот период составила +20,3 °С (на 0,9 градусов выше нормы). Наиболее холодно было в начале лета (в июне среднемесячные температуры воздуха оказались ниже обычного на 1,3 °С), в июле стояла жара и было сухо, август характеризовался теплой и дождливой

вой погодой. В летний период число жарких дней с максимальными температурами воздуха от 25 до 30 °С достигло 37 дней; в течение 14 дней максимальные температуры превышали отметку 30 градусов, но абсолютный максимум не превысил 32 °С. Длительных периодов с температурой до 35 градусов и выше, что неоднократно отмечалось в прошлые годы, в 2011 году не было, поэтому данный летний период можно считать относительно прохладным. Отмечено более 30 дней с осадками. Временами дожди были сильными и очень сильными; в августе переувлажнение почвы достигло критерия ОЯ (опасное явление).

Осень характеризовалась преимущественно теплой и относительно сухой погодой. Наступила она на 6 дней позже обычного – 15 сентября, когда произошел устойчивый переход среднесуточной температуры воздуха через +15 °С в сторону понижения. Наиболее холодно было в первой декаде сентября, самой теплой оказалась вторая декада октября. В целом, средняя температура воздуха в сентябре – октябре (9,7 °С) на один градус превысила норму. Первый снег на равнине и в горах прошёл 29 сентября; с этого времени периодически стали повторяться заморозки на почве и в воздухе.

Закончился осенний период 12 ноября, когда среднесуточные температуры воздуха стали постоянно отрицательными; постоянный снежный покров установился с 13 ноября. В целом, продолжительность безморозного периода составила 228 дней (норма – 197 дней).

Первые бабочки прилетели на свет прожекторов у конторы заповедника (с. Бычиха) в ночь с 30 на 31 марта; последняя прилетевшая на свет бабочка (*Inurois fumosa* Inoue) отмечена утром 25 октября.

#### Семейство Непиалиды – тонкопряды

*Pharmacis fusconebulosa* (De Geer, 1778) – тонкопряд тёмный. 7♂♂, 1♀, ручей Соснинский, 100 м, в светоловушку, 18-19.06.2011; 1♂, 1♀, вершина Большого Хехцира, 940 м, смешанный каменноберёзовый лес, в светоловушку, 25-26.07.2011.

*Thitarodes variabilis* (Bremer, 1861) – тонкопряд изменчивый. 1♂, устье ручья Соснинский, пойменный ивняк, в светоловушку, 5-6.06.2011.

#### Семейство Лимакоиды – слизневидки

\**Kitanola uncula* (Staudinger, 1887). 1 экз. (визуально), Бычиха, на свет, 18-19.07.2011.

\*\**Microleon longipalpis* Butler, 1885 (цвет. таб. I: 1) – слизневидка длиннощупиковая. 1♂, кордон Чирки (пойменный лес), на свет, 20-21.07.2011; 1♂, окрестности кордона Чирки, пляж р. Уссури, в светоловушку, 20-21.07.2011. Ранее был известен

с территории России только с западных районов Приморского края, Кореи и Японии [Соловьев, 2008].

\**Heterogenea asella* (Denis et Schiffermüller), 1775 – слизневидка-ослик. 1♂, вершина Большого Хехцира, 940 м, смешанный каменноберёзовый лес, в светоловушку, 25-26.07.2011; 1♂, Бычиха, на свет, 17-18.07.2011. На Дальнем Востоке России известен с юга Амурской области, Еврейской АО, окрестностей Хабаровска, юга Приморского края [Соловьев, 2008]; ареал амфипалеарктический.

*Phrixolepia sericea* Butler, 1877 – слизневидка шелковистая. 1♂, окрестности кордона Чирки, левый берег дельтового озера устья р. Чирки, тростниковое займище, в светоловушку, 20-21.07.2011.

*Narosoideus fuscicostalis* (Flixsen, 1887) – слизневидка тёмнокостальная. 2♂♂, кордон Чирки (пойменный лес), на свет, 20-21.07.2011; окрестности кордона Чирки, пляж на р. Уссури, в светоловушку, 20-21.07.2011.

\**Parasa consocia* Walker, 1863 (цвет. таб. I: 2) – слизневидка-спутница. 4♂♂, застава Чирки, долинный широколиственный лес, на свет, 20-21.07.2011. Известен на юге Еврейской АО, юге Хабаровского края, западных районах Приморского края, в Корею, Японию, Китае, включая Тайвань [Соловьев, 2008]

*Parasa hilarula* Staudinger, 1892 (= *sinica* auct.). 1♂, кордон Соснинский, 450 м, в светоловушку, 25-26.07.2011; 2♂♂, вершина Большого Хехцира, 940 м, в светоловушку, 25-26.07.2011.

#### Семейство Коссидае – древооточцы

*Streltziella insularis* (Staudinger, 1892) – древооточец островной. 1♂, окрестности кордона Чирки, левый берег дельтового озера устья р. Чирки, тростниковое займище, в светоловушку, 20-21.07.2011; 1♂, вершина Большого Хехцира, 940 м, в светоловушку, 25-26.07.2011.

#### Семейство Тхатириды – совковидки

*Thyatira batis* (Linnaeus, 1758) – совковидка розовая. 2♂♂, кордон Соснинский, 450 м, в светоловушку, 8-9.08.2011.

*Habrosyne dieckmanni* (Graeser, 1888) – совковидка Дикманна. 1♂, кордон Соснинский, 450 м, в светоловушку, 25-26.07.2011; 1♂, Бычиха, на свет, 17-18.07.2011.

*Habrosyne intermedia* (Bremer, 1864) – совковидка промежуточная. 1♀, Бычиха, на свет, 19-20.07.2011.

*Habrosyne pyritoides* (Hufnagel, 1766) – совковидка малинная. 2♂♂, кордон Чирки (пойменный лес), на свет, 20-21.07.2011.

*Tethea octogesima* (Butler, 1878) – совковидка восьмидесятка. 7♂♂, 4♀♀, кордон Чирки (пойменный лес), на свет, 20-21.07.2011; 1♂, застава Чирки, 20.07.2011.

*Tethea or* ([Denis et Schiffermüller], 1775) – совковидка ор. 1♂, выше ручья Соснинский, 800 м, в светоловушку, 8-9.08.2011.

*Tethea trifolia* (Alpheraky, 1895) – совковидка трёхлистная. 3♂♂, кордон Чирки (пойменный лес), на свет, 20-21.07.2011; 1♂, там же, на свет, 25-26.08.2011.

*Tetheella fluctuosa* (Hübner, [1803]) – совковидка волнистая. 1♂, вершина Большого Хехцира, 940 м, смешанный каменноберёзовый лес, в светоловушку, 25-26.07.2011; 1♂, Бычиха, на свет, 18-19.07.2011.

*Nemacerota tancrei* (Graeser, 1888) – совковидка Танкре. 1♂, кордон Чирки (пойменный лес), на свет, 25-26.08.2011, 1♂, Бычиха, на свет, 10-11.09.2011.

*Achlya longipennis* Inoue, 1972 – совковидка длиннокрылая. 1♀, Бычиха, на свет, 11-12.05.2011.

#### Семейство Drepanidae – серпокрылки

*Nordstromia grisearia* (Staudinger, 1892) – серпокрылка серая. 1♂, окрестности кордона Чирки, дубовый лес, в светоловушку, 25-26.08.2011; 1♂, Казакевичево (КПП), на свет, 20-21.08.2011; 3♀♀, ручей Соснинский, заросший курумник, 300 м, в светоловушку, 8-9.08.2011; 1♂, кордон Соснинский, 450 м, в светоловушку, 25-26.07.2011; 3♂♂, 1♀, там же, 8-9.08.2011; 4♂♂, выше ручья Соснинский, 800 м, в светоловушку, 8-9.08.2011. В 2011 году этот вид встречался значительно чаще, чем за все прошедшие годы.

*Drepana curvatula* (Borkhausen, 1790) – серпокрылка искривлённая, или ольховая. 9♂♂, 8♀♀, ручей Соснинский, заросший курумник, 300 м, в светоловушку, 8-9.08.2011; 3♂♂, кордон Соснинский, 450 м, в светоловушку, 25-26.07.2011; 18♂♂, 2♀♀, выше ручья Соснинский, 800 м, в светоловушку, 8-9.08.2011; 17♂♂, вершина Большого Хехцира, 940 м, в светоловушку, 25-26.07.2011.

#### Семейство Geometridae – пяденицы

*Taeniophila unio* (Oberthür, 1880). 33♂♂, 24♀♀, вершина Большого Хехцира, 940 м, в светоловушку, 25-26.07.2011. Второй по численности вид в середине лета на водораздельном плато хр. Большой Хехцир, составивший более 10% от всех Macroheterocera, попавших в светоловушку.

*Ennomos autumnaria* (Werneburg, 1859). 96♂♂, 3♀♀, окрестности кордона Чирки, дубовый лес, в светоловушку, 25-26.08.2011; 2♂♂, 1♀, там

же, 4-5.10.2011; 1♂, 39♀♀, окрестности кордона Чирки, скалы по р. Уссури, в светоловушку, 25-26.08.2011. В конце августа – вид, лидирующий по численности среди всех Macroheterocera. Так, в дубовом лесу близ кордона Чирки он составил до 50%, на скалах по берегу р. Уссури – более 40%; в начале сентября доля этого вида среди попавших в светоловушку высших чешуекрылых колебалась от 20 до 50% (ручей Соснинский, 100 м, 4-5.09, 8-9.09.2011).

*Colotois pennaria* (Linnaeus, 1761). 2♂♂, ручей Соснинский, 100 м, в светоловушку, 30.09-1.10.2011.

*Calcaritis pallida* Hedemann, 1881. 1♀, окрестности пос. 24-й км, днём, 13.06.2003, Дубатолов, Новомодный.

\*\**Monocerotesa lutearia* (Leech, 1891) (цвет. таб. I: 3). 1♂, выше ручья Соснинский, 800 м, в светоловушку, 8-9.08.2011; 3♂♂, ручей Соснинский, заросший курумник, 300 м, в светоловушку, 8-9.08.2011. В России ранее был известен только из Приморского края [Миронов, Беляев, Василенко, 2008].

*Wilemania nitobei* (Nitobe, 1907). 6♂♂, 1♀, окрестности кордона Чирки, дубовый лес, в светоловушку, 4-5.10.2011; 2♂♂, 1♀, окрестности кордона Чирки, пляж р. Уссури, в светоловушку, 4-5.10.2011; 1♂, ручей Соснинский, 100 м, в светоловушку, 6-7.10.2011; 1♂, там же, 10-11.10.2011.

\*\**Descoreba simplex* Butler, 1878 (цвет. таб. I: 4-6). 6♂♂, Казакевичево (КПП), на свет, 6-7.05, 11-12.05, 15-16.05, 18-19.05.2011; 6♂♂, ручей Соснинский, 100 м, в светоловушку, 11-12.05, 15-16.05.2011. В России ранее был известен только из Приморского края [Миронов, Беляев, Василенко, 2008].

*Arichanna melanaria* (Linnaeus, 1758). 106 экз., вершина Большого Хехцира, 940 м, в светоловушку, 25-26.07.2011. Лидирующий по численности вид в середине лета на водораздельном плато хр. Большой Хехцир, составивший более 20% от всех Macroheterocera, попавших в светоловушку.

*Alcis medialbifera* Inoue, 1972. 116♂♂, 13♀♀, выше ручья Соснинский, 800 м, в светоловушку, 8-9.08.2011. Лидер по численности среди всех Macroheterocera в поясе темнохвойного леса в начале августа; бабочки этого вида составили более 20% попавших в светоловушку представителей этой группы.

*Napuca taylori* (Butler, 1893). 11♂♂, Чиркинская марь, в светоловушку, 11-12.06.2011.

*Lycia hirtaria* (Clerck, 1759). 1♂, выше кордона Соснинский, 600 м, темнохвойный лес, в светоловушку, 17-18.05.2011; 1♂, выше ручья Соснин-

ский, 700 м, в светоловушку, 17-18.05.2011. Вероятно, встречается по всему высотному профилю.

*Larerrannis orthogrammaria* (Wehrli, 1927). 16♂♂, окрестности кордона Чирки, дубовый лес, в светоловушку, 4-5.10.2011; 1♂, ручей Соснинский, 100 м, в светоловушку, 30.09-1.10.2011; 40♂♂, там же, 6-7.10.2011; 1♂, там же, 16-17.10.2011; 17♂♂, там же, 10-11.10.2011; 17♂♂, кордон Соснинский, 450 м, в светоловушку, 7-8.10.2011; 3♂♂, там же, 12-13.10.2011; 3♂♂, выше ручья Соснинский, 800 м, в светоловушку, 7-8.10.2011; 1♂, там же, 12-13.10.2011; 1♂, ниже вершины Большого Хехцира, 900 м, темнохвойный лес, днём, 7.10.2011. Лидирующий по численности вид после 5 октября. Встречается по всему высотному профилю хребта Большой Хехцир.

\*\**Pterotocera ussurica* Djakonov, 1949 (цвет. таб. I: 7). 1♂, Бычиха, на свет, 5-6.10.2011. Определён Е.А. Беляевым по фотографии. В России ранее был известен только из Приморского края [Мионов, Беляев, Василенко, 2008].

*Erannis golda* Djakonov, 1929. 6♂♂, окрестности кордона Чирки, дубовый лес, в светоловушку, 4-5.10.2011; 2♂♂, окрестности кордона Чирки, пляж р. Уссури, в светоловушку, 4-5.10.2011; 1♂, окрестности кордона Чирки, скалы по берегу р. Уссури, в светоловушку, 4-5.10.2011; 8♂♂, ручей Соснинский, 100 м, в светоловушку, 30.09-1.10.2011; 16♂♂, там же, 6-7.10.2011. Лидирующий по численности вид в последних числах сентября – первых числах октября.

*Erannis jacobsoni* (Djakonov, 1926). 1♂, ручей Соснинский, 100 м, в светоловушку, 6-7.10.2011.

*Inurois fumosa* Inoue, [1944]. 1♂, ручей Соснинский, 100 м, в светоловушку, 6-7.10.2011; 2♂♂, там же, 10-11.10.2011; 21-22.10.2011; 7♂♂, ручей Соснинский, заросший курумник, 300 м, в светоловушку, 20-21.10.2011; 12♂♂, кордон Соснинский, 450 м, в светоловушку, 7-8.10.2011; 5♂♂, там же, 12-13.10.2011; 9♂♂, там же, 20-21.10.2011; 9♂♂, выше ручья Соснинский, 800 м, в светоловушку, 7-8.10.2011; 5♂♂, там же, 12-13.10.2011. В 2011 году был лидирующим видом по численности в преддверие время, во второй половине октября, а в верхней части Хехцира – с начала октября. Встречается по всему высотному профилю хребта Большой Хехцир.

*Inurois sp.* (= *punctigera* auct., nec Prout, 1915). 7♂♂, ручей Соснинский, 100 м, в светоловушку, 10-11.10.2011; 2♂♂, кордон Соснинский, 450 м, в светоловушку, 7-8.10.2011. Отмечен только в нижней половине высотного профиля хребта Большой Хехцир.

*Gandaritis fixseni* (Bremer, 1864). 185 экз., ручей

Соснинский, заросший курумник, 300 м, в светоловушку, 8-9.08.2011; 580 экз., кордон Соснинский, 450 м, в светоловушку, 8-9.08.2011; 115 экз., выше ручья Соснинский, 800 м, в светоловушку, 8-9.08.2011. Один из двух видов, лидирующих по численности среди всех Macroheterocera в начале августа; среди попавших в светоловушку экземпляров особи этого вида составили почти 20% в поясе темнохвойного леса на высоте 800 м над уровнем моря, более 40% в смешанном лесу на высоте 450 м над уровнем моря и около 34% на высоте 300 м над уровнем моря.

*Operophtera brunnea* Nakajima, 1991. 2♂♂, ручей Соснинский, 100 м, в светоловушку, 10-11.10.2011; 1♂, выше истока ручья Соснинский, 850 м, темнохвойный лес, днём, 7.10.2011.

*Epirrita autumnata* (Borkhausen, 1794). 1♂, выше истока ручья Соснинский, 850 м, темнохвойный лес, днём, 7.10.2011.

#### Семейство Lasiocampidae – коконопряды

*Poecilocampa tenera* O. Bang-Naas, 1927 – коконопряд юный. 1♂, кордон Чирки (пойменный лес), на свет, 4-5.10.2011; 2♂♂, окрестности кордона Чирки, дубовый лес, в светоловушку, 4-5.10.2011; 3♂♂, окрестности кордона Чирки, пляж р. Уссури, в светоловушку, 4-5.10.2011; 5♂♂, застава Чирки, 5.10.2011; 2♂♂, ручей Соснинский, 100 м, в светоловушку, 6-7.10.2011.

*Malacosoma neusterium* (Linnaeus, 1758) – коконопряд кольчатый. 3♂♂, кордон Соснинский, 450 м, в светоловушку, 25-26.07.2011.

*Euthrix potatoria* (Linnaeus, 1758) – коконопряд травяной. 1♂, вершина Большого Хехцира, 940 м, в светоловушку, 25-26.07.2011.

*Dendrolimus superans* (Butler, 1881) – шелкопряд сибирский. 55♂♂, ручей Соснинский, 100 м, в светоловушку, 18-19.07.2011; 10♂♂, там же, в светоловушку, 6-7.08.2011; 5♂♂, ручей Соснинский, заросший курумник, 300 м, в светоловушку, 8-9.08.2011; 43♂♂, кордон Соснинский, 450 м, в светоловушку, 25-26.07.2011; 7♂♂, там же, в светоловушку, 8-9.08.2011; 2♂♂, вершина Большого Хехцира, 940 м, смешанный каменноберёзовый лес, в светоловушку, 25-26.07.2011. В 2011 году впервые за 7 лет наблюдения был лидером по численности среди ночных Macroheterocera в хвойных лесах от подножья до 450 м, причём бабочки попадались вплоть до вершины; тем не менее в темнохвойном поясе на высоте 800 м над уровнем моря они отмечены не были. Нельзя исключать, что это – начало вспышки массового размножения в нижней части Хехцира.

*Syrastrenopsis moltrechti* Grünberg, 1914 – коконо-

пряд Мольтрехта. 2♂♂, кордон Чирки (пойменный лес), на свет, 4-5.10.2011; 2♂♂, окрестности кордона Чирки, дубовый лес, в светоловушку, 4-5.10.2011; 3♂♂, окрестности кордона Чирки, пляж р. Уссури, в светоловушку, 4-5.10.2011; 1♀, застава Чирки, 5.10.2011.

#### Семейство Endromidae – берёзовые шелкопряды

*Endomis versicolora* (Linnaeus, 1758) – шелкопряд берёзовый, или шелкокрыл. 1♂, ниже кордона Соснинский, 390 м, смешанный лес, 17.05.2011. Самец отмечен визуально, когда расправлял крылья после выхода из куколки. В средней части высотного профиля хребта Большой Хехцир бабочки вылетают заметно позднее и встречаются много реже.

#### Семейство Saturniidae – сатурнии, или павлиноглазки

*Agria tau* (Linnaeus, 1758) – павлиноглазка рыжая, или рыжий ночной павлиний глаз. 1♂, 1♀, кордон Соснинский, 450 м, в светоловушку, 7-8.06.2011; 1♂, выше ручья Соснинский, 800 м, в светоловушку, 7-8.06.2011.

#### Семейство Sphingidae – бражники

*Agrius convolvuli* (Linnaeus, 1758) (цвет. таб. I: 8) – бражник вьюнковый. 1♂, Казакевичево (КПП), 14-15.09.2011. В Большехехцирском заповеднике ранее был известен по списку В.Д. Небайкина и Ю.Н. Сидельникова [Дубатов, Долгих, 2007]; однако экземпляров у авторов найти не удалось. Близ Хабаровска в аэропорту Тополево одна самка была собрана 2 октября 1990 года В.Я. Фёдоровым (устное сообщение Е.В. Новомодного). В Среднем Приамурье известен по одному самцу из Зейского заповедника (Амурская область), кордон Тёплый Ключ [Дубатов, 1982]. В Благовещенске (Амурская область) [Стрельцов, Осипов, Маликова, 2003] один экземпляр собран А. Ворошиловым в окрестностях посёлка Плодопитомник в конце 80-х годов. Экземпляр хранился в коллекции Управления лесами по Амурской области; в настоящее время, возможно, утрачен.

*Smerinthus caecus* Ménériès, 1857 – бражник слепой. 1♂, Чиркинская марь, в светоловушку, 11-12.06.2011.

*Dolbina tancrei* Staudinger, 1887 – бражник Танкре. 1♂, кордон Соснинский, 450 м, в светоловушку, 25-26.07.2011.

*Kentrochrysalis streckeri* (Staudinger, 1880) – бражник Штрекера. 19♂♂, ручей Соснинский, 100 м, в светоловушку, 4-5.06.2011; 4♂♂, кордон Соснинский, в светоловушку, 7-8.06.2011. Лидер по численности среди Macroheterocera в начале июня,

попавшие в светоловушку бабочки этого вида составляют около четверти от всех прилетевших в нижней части долины ручья Соснинский, а в средней (450 м над уровнем моря) – около 10%.

#### Семейство Notodontidae – хохлатки

*Pygaera timon* (Hübner, [1803]) – кисточница тимон. 1♂, кордон Соснинский, 450 м, в светоловушку, 25-26.07.2011.

**\*\**Micromelalopha vicina*** Kiriakoff, 1963 (= *flavomaculata* Tshistjakov, 1977) (цвет. таб. I: 9, II: 25) – кисточница-соседка, или желтопятнистая. 4♂♂, кордон Чирки (пойменный лес), на свет, 20-21.07.2011; 4♂♂, 1♀, окрестности кордона Чирки, пляж р. Уссури, в светоловушку, 20-21.07.2011; 2♂♂, окрестности кордона Чирки, скалы на берегу р. Уссури, в светоловушку, 25-26.08.2011. Ранее в России был известен только из Приморского края [Магов, Дубатов, 2008], а также из Кореи и восточной части Китая [Schintlmeister, 2008].

*Notodonta dembowskii* Oberthür, 1879 – хохлатка Дембовского. 2♂♂, выше ручья Соснинский, 800 м, в светоловушку, 25-26.07, 8-9.08.2011.

*Ellida arcuata* Alpheraky, 1897 – хохлатка изогнутая. 5♂♂, ручей Соснинский, 100 м, в светоловушку, 11-12.05, 15-16.05.2011.

*Hupodonta corticalis* Butler, 1877 – хохлатка кожистокрылая. 2♂♂, 1♀, застава Чирки, 20-21.07.2011; 1♂, Бычиха, на свет, 21-22.07.2011.

*Pheosiopsis cinerea* (Butler, 1879) – хохлатка пепельная. 1♂, Бычиха, на свет, 20-21.07.2011.

*Allodonta plebeja* (Oberthür, 1881) – хохлатка-плебей. 1♂, застава Чирки, 20.07.2011; 1♂, кордон Чирки (пойменный лес), на свет, 20-21.07.2011; 1♂, Бычиха, на свет, 24-25.07.2011.

*Pterostoma griseum* (Bremer, 1861) – хохлатка-остроголовка серая. 1♂, кордон Соснинский, 450 м, в светоловушку, 7-8.06.2011.

*Ptilodon capucina* (Linnaeus, 1758) – хохлатка-верблюдка. 1♂, выше ручья Соснинский, 800 м, в светоловушку, 8-9.08.2011; 1♂, кордон Соснинский, 450 м, в светоловушку, 25-26.07.2011.

*Ptilodon ladislai* (Oberthür, 1879) – хохлатка-верблюдка Ладисла. 4♂♂, выше ручья Соснинский, 800 м, в светоловушку, 25-26.07.2011; 1♂, там же, 8-9.08.2011; 10♂♂, вершина Большого Хехцира, 940 м, в светоловушку, 25-26.07.2011.

*Leucodonta bicoloria* ([Denis et Schiffermüller], 1775) – хохлатка двуцветная. 1♂, вершина Большого Хехцира, смешанный каменноберёзовый лес, 940 м, в светоловушку, 7-8.06.2011.

*Odontesia brinikhi* Dubatolov, 2006 – хохлатка

Бриниха. 6♂♂, ручей Соснинский, 100 м, в светоловушку, 11-12.05, 15-16.05.2011; 1♂, кордон Соснинский, 450 м, в светоловушку, 17-18.05; 2♂♂, там же, 7-8.06.2011; 1♂, выше ручья Соснинский, 800 м, темнохвойный лес, в светоловушку, 7-8.06.2011; 1♂, вершина Большого Хехцира, смешанный каменноберёзовый лес, в светоловушку, 7-8.06.2011. Встречается весной по всему высотному профилю хребта Большой Хехцир. По устному сообщению А.Н. Стрельцова, в Зейском заповеднике (Амурская область) вид встречается и выше, где зарегистрирован на высоте 1300 м над уровнем моря.

*Odontosia sieversi* (Ménétrières, 1856) – хохлатка Сиверса. 4♂♂, кордон Соснинский, 450 м, в светоловушку, 17-18.05.2011; 1♂, выше кордона Соснинский, 600 м, темнохвойный лес, в светоловушку, 17-18.05.2011.

\**Hagapteryx admirabilis* (Staudinger, 1887) (цвет. таб. I: 10) – хохлатка великолепная. 1♂, Бычиха, на свет, 27-28.07.2011. Собранный самец, в отличие от более обычного на Хехцире *H. mirabilior* Obth., обладает гребешками на усиках большими, чем диаметр стержня усика. Встречается в Приамурье, Приморье, на Кунашире, в Японии; гусеницы развиваются на берёзе [Чистяков, 2001; Дубатов, 2009].

*Hagapteryx mirabilior* (Oberthür, 1911) (цвет. таб. I: 11) – хохлатка удивляющая, или Кишиды. 1♂, кордон Чирки (пойменный лес), 20-21.07.2011; 1♂, застава Чирки, 21.07.2011; 1♀, Бычиха, 21-22.07.2011.

*Gluphisia crenata* (Esper, 1785) – хохлатка крената, или волнистая тёмно-серая. 1♂, окрестности кордона Чирки, левый берег дельтового озера устья р. Чирки, тростниковое займище, в светоловушку, 20-21.07.2011; 4♂♂, кордон Соснинский, 450 м, в светоловушку, 25-26.07.2011.

*Cerura felina* Butler, 1877 – гарпия большая дальневосточная, или Фелина. 1♂, Бычиха, на свет, 6-7.06.2011.

*Peridea jankowskii* (Oberthür, 1879) – хохлатка Янковского. 1♀, Бычиха, на свет, 21-22.07.2011.

*Cnetodonta grisescens* Staudinger, 1887 – вилохвост серый. 1♂, кордон Соснинский, 450 м, в светоловушку, 25-26.07.2011.

*Harpyia tokui* (Sugi, 1977) – хохлатка Току. 1♂, Бычиха, утром под лампами, 26.05.2011.

*Harpyia umbrosa* (Staudinger, 1892) – хохлатка тёмная. 1♂, Бычиха, на свет, 21-22.07.2011.

*Stauropus fagi* (Linnaeus, 1758) – вилохвост букочный. 1♂, выше ручья Соснинский, 800 м, в светоловушку, 25-26.07.2011.

## Семейство Lymantriidae – волнянки

\**Calliteara abietis* ([Denis et Schiffermüller], 1775) – волнянка-шерстолапка хвойная. 2♂♂, ручей Соснинский, 100 м, в светоловушку, 6-7.08.2011. Транспалеаркт, приуроченный к хвойным и смешанным лесам; в Приамурье более обычен в северных районах.

*Calliteara pseudabietis* Butler, 1885 – шерстолапка ложнохвойная. 1♂, Чиркинская марь, в светоловушку, 11-12.-6.2011.

*Cifuna locuples* Walker, 1855 – волнянка богатая. 1♂, окрестности кордона Чирки, левый берег дельтового озера устья р. Чирки, тростниковое займище, в светоловушку, 20-21.07.2011.

*Neocifuna eurydice* (Butler, 1885) – волнянка Эвридика. 1♂, 1♀, ручей Соснинский, заросший курумник, 300 м, в светоловушку, 8-9.08.2011; 1♂, выше ручья Соснинский, 800 м, темнохвойный лес, в светоловушку, 8-9.08.2011.

*Euproctis similis* (Fuessly, 1775) – желтогузка. 3♂♂, кордон Соснинский, 450 м, в светоловушку, 25-26.07.2011.

*Euproctis subflava* (Bremer, 1864) – волнянка жёлтая. 2♂♂, окрестности кордона Чирки, левый берег дельтового озера устья р. Чирки, тростниковое займище, в светоловушку, 20-21.07.2011.

*Lymantria monacha* (Linnaeus, 1758) – монашенка. 17♂♂, 1♀, ручей Соснинский, заросший курумник, 300 м, в светоловушку, 8-9.08.2011; 19♂♂, 1♀, кордон Соснинский, 450 м, в светоловушку, 25-26.07.2011; 2♂♂, выше ручья Соснинский, 800 м, в светоловушку, 25-26.07.2011; 13♂♂, 2♀♀, там же, 8-9.08.2011; 9♂♂, вершина Большого Хехцира, 940 м, в светоловушку, 25-26.07.2011.

## Семейство Arctiidae – медведицы

*Ghoria gigantea* (Oberthür, 1879) – лишайница гигантская. 2♂♂, вершина Большого Хехцира, 940 м, в светоловушку, 25-26.07.2011.

*Dolgoma cribrata* (Staudinger, 1887) – лишайница сетчатая. 1♂, Казакевичево (КПП), на свет, 2-3.09.2011.

*Katha deplana* (Esper, 1787) – лишайница уплощённая. 7♂♂, кордон Соснинский, 450 м, в светоловушку, 25-26.07.2011; 10♂♂, вершина Большого Хехцира, 940 м, в светоловушку, 25-26.07.2011. Здесь и далее виды бывшего рода *Eilema* Нв. даны по системе В.В. Дубатолова и В.В. Золотухина [Dubatolov, Zolotuhin, 2011].

*Manulea nankingica* (Daniel, 1954) – лишайница нанькинская. 1♀, кордон Соснинский, 450 м, в светоловушку, 25-26.07.2011. 19-20 июля был собран аномальный самец с сильно затемнёнными,

как у самки, передними крыльями; тем не менее строение его гениталий было типичным для вида.

*Manulea ussurica* (Daniel, 1954) – лишайница уссурийская. 8♀♀, кордон Соснинский, 450 м, в светоловушку, 25-26.07.2011; 1♀, вершина Большого Хехцира, 940 м, в светоловушку, 25-26.07.2011.

*Collita griseola* (Hübner, [1803]) – лишайница серая. 1♂, ручей Соснинский, заросший курумник, 300 м, в светоловушку, 8-9.08.2011; 40♂♂, 1♀, кордон Соснинский, 450 м, в светоловушку, 25-26.07.2011; 1♀, выше ручья Соснинский, 800 м, в светоловушку, 25-26.07.2011; 2♂♂, там же, 8-9.08.2011; 1♂, вершина Большого Хехцира, 940 м, в светоловушку, 25-26.07.2011.

*Collita vetusta* (Walker, 1854) – лишайница старая. 7♂♂, кордон Соснинский, 450 м, в светоловушку, 25-26.07.2011.

*Pelosia muscerda* (Hufnagel, 1767) – лишайница мышьяная. 4♂♂, окрестности кордона Чирки, левый берег дельтового озера устья р. Чирки, тростниковое займище, в светоловушку, 20-21.07.2011; 2♂♂, кордон Соснинский, 450 м, в светоловушку, 25-26.07.2011.

*Pelosia noctis* (Butler, 1881) – лишайница ночная. 367♂♂, 7♀♀, окрестности кордона Чирки, дубовый лес, в светоловушку, 20-21.07.2011; 415♂♂, 11♀♀, окрестности кордона Чирки, пляж р. Усури, в светоловушку, 20-21.07.2011; 161♂♂, 17♀♀, окрестности кордона Чирки, скалы по берегу р. Усури, в светоловушку, 20-21.07.2011; 14♂♂, 2♀♀, окрестности кордона Чирки, левый берег дельтового озера устья р. Чирки, тростниковое займище, в светоловушку, 20-21.07.2011; 23♂♂, кордон Соснинский, 450 м, в светоловушку, 25-26.07.2011; 1♂, выше ручья Соснинский, 800 м, в светоловушку, 25-26.07.2011; 5♂♂, вершина Большого Хехцира, 940 м, в светоловушку, 25-26.07.2011. Во второй половине июля этот вид был лидером по численности в разнообразных местообитаниях, он составил около 35% от всех Macroheterocera в дубовом лесу и на пляже р. Усури, и более 50% на береговых скалах.

*Pelosia obtusa* (Herrich-Schäffer, 1847) – лишайница слабая. 7♂♂, 1♀, окрестности кордона Чирки, левый берег дельтового озера устья р. Чирки, тростниковое займище, в светоловушку, 20-21.07.2011.

*Pelosia ramosula* (Staudinger, 1887) – лишайница разветвлённая. 220♂♂, 85♀♀, окрестности кордона Чирки, пляж р. Усури, в светоловушку, 20-21.07.2011; 116♂♂, 32♀♀, окрестности кордона Чирки, левый берег дельтового озера устья р. Чирки, тростниковое займище, в светоловушку, 20-21.07.2011. В тростниковом займище был ли-

дером по численности, составившим 54% среди всех Macroheterocera, собранных в светоловушку, и в десять раз превысил численность следующего по обилию вида, *P. noctis* Btl.; на пляже р. Усури этот вид составил 25% и был вторым по численности видом среди всех Macroheterocera.

*Lithosia quadra* (Linnaeus, 1758) – лишайница четырёхточечная. 17♂♂, 6♀♀, кордон Соснинский, 450 м, в светоловушку, 25-26.07.2011; 1♂, выше ручья Соснинский, 800 м, в светоловушку, 25-26.07.2011.

*Aemene taeniata* (Fixsen, 1887) – лишайница перевязанная. 1♀, кордон Чирки (пойменный лес), на свет, 20-21.07.2011; 3♂♂, 6♀♀, окрестности кордона Чирки, дубовый лес, в светоловушку, 20-21.07.2011; 1♀, Бычиха, на свет, 21-22.07.2011.

*Miltochrista calamina* Butler, 1877 – лишайница тростниковоцветная. 3♂♂, 1♀, окрестности кордона Чирки, левый берег дельтового озера устья р. Чирки, тростниковое займище, в светоловушку, 20-21.07.2011.

*Miltochrista miniata* (Forster, 1771) – лишайница розовая обыкновенная. 3♂♂, кордон Соснинский, 450 м, в светоловушку, 25-26.07.2011; 1♂, там же, 8-9.08.2011; 1♂, вершина Большого Хехцира, 940 м, в светоловушку, 25-26.07.2011.

*Miltochrista rosacea* (Bremer, 1861) – лишайница розовая малая. 1♂, 1♀, окрестности кордона Чирки, левый берег дельтового озера устья р. Чирки, тростниковое займище, в светоловушку, 20-21.07.2011; 2♂♂, ручей Соснинский, заросший курумник, 300 м, в светоловушку, 8-9.08.2011; 11♂♂, кордон Соснинский, 450 м, в светоловушку, 25-26.07.2011; 1♂, там же, 8-9.08.2011.

*Thumatha ochracea* (Bremer, 1861) – лишайница охристая. 4♂♂, 1♀, окрестности кордона Чирки, левый берег дельтового озера устья р. Чирки, тростниковое займище, в светоловушку, 20-21.07.2011. Вид способен находить условия для существования в плавучих тростниковых зарослях.

*Melanaema venata* Butler, 1877 – лишайница чёрножилковая. 5♂♂, кордон Соснинский, 450 м, в светоловушку, 25-26.07.2011; 2♂♂, 1♀, выше ручья Соснинский, 800 м, в светоловушку, 8-9.08.2011; 1♂, вершина Большого Хехцира, 940 м, в светоловушку, 8-9.08.2011.

*Arctia caja* (Linnaeus, 1758) – медведица кайя. 1♂, кордон Соснинский, 450 м, в светоловушку, 8-9.08.2011.

*Pericallia matronula* (Linnaeus, 1758) – медведица-хозяйка. 1♂, вершина Большого Хехцира, 940 м, в светоловушку, 25-26.07.2011.

*Rhyparioides metelkana* (Lederer, 1861) – мед-



ведица Метельки. 2♂♂, окрестности кордона Чирки, левый берег дельтового озера устья р. Чирки, тростниковое займище, в светоловушку, 20-21.07.2011.

*Rhyarioides nebulosa* Butler, 1877 – медведица мрачная дальневосточная. 4♂♂, кордон Соснинский, 450 м, в светоловушку, 25-26.07.2011.

*Chionarctia nivea* (Ménétrières, 1858) – медведица снежная. 1♂, окрестности кордона Чирки, левый берег дельтового озера устья р. Чирки, тростниковое займище, в светоловушку, 20-21.07.2011; 1♀, кордон Соснинский, 450 м, в светоловушку, 25-26.07.2011.

*Spilarctia lutea* (Hufnagel, 1767) – медведица жёлтая. 3♂♂, кордон Соснинский, 450 м, в светоловушку, 25-26.07.2011.

*Spilarctia seriatopunctata* (Motschulsky, [1861]) – медведица серийноточечная. 1♂, кордон Соснинский, 450 м, в светоловушку, 25-26.07.2011.

*Spilarctia subcarnea* (Walker, 1855) – медведица розоватая. 1♂, кордон Чирки (пойменный лес), на свет, 20-21.07.2011; 2♂♂, Бычиха, на свет, 6-7.08, 19-20.08.2011.

*Lemyra jankowskii* (Oberthür, [1881]) – медведица Янковского. 7♂♂, кордон Соснинский, 450 м, в светоловушку, 25-26.07.2011.

#### Семейство Noctuidae – совки

*Nola aerugula* (Hübner, 1793). 1♀, окрестности кордона Чирки, левый берег дельтового озера устья р. Чирки, тростниковое займище, в светоловушку, 20-21.07.2011.

\**Nola cicatricalis* (Treitschke, 1835). 5♂♂, кордон Соснинский, 450 м, в светоловушку, 25-26.07.2011; 1♂, выше ручья Соснинский, 800 м, темнойвойный лес, в светоловушку, 25-26.07.2011; 1♀, вершина Большого Хехцира, смешанный каменноберёзовый лес, в светоловушку, 7-8.06.2011. Амфипалеаркт [Чистяков, 2003], широко распространён в Среднем Приамурье [Дубатов, Матов, 2009]. Развитие гусениц отмечено на дубе и берёзе [Чистяков, 2003].

*Nola japonibia* (Strand, 1920). 5♂♂, 1♀, Бычиха, на свет, 2-3.06, 18-22.07, 7-12.08, 30-31.08.2011.

*Meganola albula* ([Denis et Schiffermüller], 1775). 1♂, окрестности кордона Чирки, левый берег дельтового озера устья р. Чирки, тростниковое займище, в светоловушку, 20-21.07.2011; 1♂, ручей Соснинский, 100 м, в светоловушку, 18-19.07.2011.

*Manoba banghaasi* (West, 1929). 1♀, вершина Большого Хехцира, 940 м, в светоловушку, 7-8.06.2011; 1♀, кордон Соснинский, 450 м, в све-

толовушку, 8-9.08.2011.

*Meganola costalis* (Staudinger, 1887). 1♂, кордон Чирки (пойменный лес), на свет, 20-21.07.2011; 1♂, 1♀, Бычиха, на свет, 24-25.07.2011.

*Meganola gigas* (Butler, 1884). 1♀, Бычиха, на свет, 27-28.07.2011.

*Evonima mandschuriana* (Oberthür, 1880). 1♂, выше ручья Соснинский, 800 м, в светоловушку, 8-9.08.2011.

*Nycteola degenerana* (Hübner, [1799]). 1♂, выше ручья Соснинский, 800 м, в светоловушку, 25-26.07.2011; 1♂, вершина Большого хехцира, 940 м, в светоловушку, 25-26.08.2011.

*Earias roseifera* Butler, 1881 (= *erubescens* Staudinger, 1887). 1♂, кордон Соснинский, 450 м, в светоловушку, 8-9.08.2011.

*Rivula sericealis* (Scopoli, 1763). 1♂, окрестности кордона Чирки, левый берег дельтового озера устья р. Чирки, тростниковое займище, в светоловушку, 20-21.07.2011; 5♂♂, кордон Соснинский, 450 м, в светоловушку, 25-26.07.2011; 1♂, 1♀, там же, 8-9.08.2011; 3♂♂, выше ручья Соснинский, 800 м, в светоловушку, 25-26.07.2011; 5♂♂, там же, 8-9.08.2011; 1♂, вершина Большого Хехцира, 940 м, в светоловушку, 25-26.07.2011. Отмечен по всему высотному профилю хребта.

*Rivula unctalis* Staudinger, 1892. 1♂, Бычиха, на свет, 27-28.07.2011.

*Hypenodes humidalis* (Doubleday, 1850). 4♂♂, 1♀, окрестности кордона Чирки, левый берег дельтового озера устья р. Чирки, тростниковое займище, в светоловушку, 20-21.07.2011.

\*\**Schrankia kogii* Inoue, 1979 (цвет. таб. I: 12, II: 26). 1♂, кордон Чирки (пойменный лес), на свет, 25-26.08.2011; 2♂♂, 2♀♀, окрестности кордона Чирки, пойменный ивняк, в светоловушку, 25-26.08.2011; 1♂, окрестности кордона Чирки, дубовый лес, в светоловушку, 25-26.08.2011; 4♂♂, окрестности кордона Чирки, пляж р. Усури, в светоловушку, 25-26.08.2011; 1♂, ручей Соснинский, 100 м, в светоловушку, 6-7.08.2011. В России ранее был известен из Приморского края; помимо этого обитает в Корее и Японии (Хоккайдо, Хонсю) [Kononenko, 2010].

*Araeopteron amoena* Inoue, 1958. 2♂♂, окрестности кордона Чирки, дубовый лес, в светоловушку, 20-21.07.2011; 4♂♂, ручей Соснинский, 100 м, в светоловушку, 29-30.08.2011; 1♂, 2♀♀, Бычиха, на свет, 3-7.08, 28-29.08.2011.

\*\**Araeopteron makikoeae* Fibiger et Kononenko, 2008. 1♂, кордон Чирки (пойменный лес), на свет, 25-26.08.2011; 1♀, окрестности кордона Чирки, дубовый лес, в светоловушку, 25-26.08.2011. Опи-

сан с юга Приморского края [Fibiger, Kononenko, 2008]; в Приамурье найден впервые.

\*\**Araeopteron nebulosa* Inoue, 1965. 1♀, окрестности кордона Чирки, левый берег дельтового озера устья р. Чирки, тростниковое займище, в светоловушку, 20-21.07.2011. Встречается также в Южном Приморье, Корее, Восточном Китае (Хэнань) и Японии (Хонсю, Сикоку, Кюсю) [Fibiger, Kononenko, 2008; Kononenko, 2010]; в Приамурье также найден впервые.

\*\**Araeopteron ussurica* Fibiger et Kononenko, 2008. 1♀, окрестности кордона Чирки, пляж р. Уссури, в светоловушку, 25-26.08.2011; 1♂, ручей Соснинский, 100 м, в светоловушку, 6-7.08.2011; 1♀, там же, 29-30.08.2011; 1♀, Бычиха, на свет, 3-4.08.2011. Единственный вид с российской территории, у которого не известны самки. В наших сборах оказалось несколько самок с полностью отсутствующим вооружением на бурсе, поэтому было принято решение, что это – самки *A. ussurica* Fibiger et Kononenko, тем более что самец также был собран. Как и предыдущий вид, описан с юга Приморского края [Fibiger, Kononenko, 2008] и в Приамурье найден впервые.

*Enispa lutefascialis* (Leech, 1889). 1♂, кордон Соснинский, 450 м, в светоловушку, 25-26.07.2011.

\*\**Oruza yoshinoensis* Wileman, 1911 (цвет. таб. I: 13). 1♀, Бычиха, на свет, 7-8.08.2011. В России ранее отмечался только на юге Приморского края [Кононенко, 2003а; Матов, Кононенко, Свиридов, 2008; Кононенко, 2010], помимо этого встречается в Японии, Корее и Китае.

*Trisateles emortualis* ([Denis et Schiffermüller], 1775). 1♀, кордон Соснинский, 450 м, в светоловушку, 8-9.08.2011.

*Paragona cognata* (Staudinger, 1892). 1♂, кордон Соснинский, 450 м, в светоловушку, 25-26.07.2011.

\**Anatatha lignea* (Butler, 1879) (цвет. таб. I: 14). 1♂, кордон Соснинский, 450 м, в светоловушку, 26-26.07.2011. Обитает в Среднем Приамурье, Приморье, Корее, Китае и Японии [Свиридов, 2003б; Кононенко, 2010].

*Pangrapta costaemacula* Staudinger, 1888. 1♂, кордон Чирки (пойменный лес), на свет, 20-21.07.2011; 1♂, Казакевичево (КПП), на свет, 7-8.08.2011; 2♂♂, Бычиха, на свет, 17-18.07.2011.

*Pangrapta griseola* Staudinger, 1892. 1♀, окрестности кордона Чирки, дубовый лес, в светоловушку, 25-26.08.2011.

*Pangrapta lunulata* (Stertz, 1915). 1♂, окрестности кордона Чирки, пляж р. Уссури, в светоловушку, 20-21.07.2011; 1♂, 1♀, кордон Соснинский, 450 м, в светоловушку, 8-9.08.2011; 1♂, Бычиха, на свет,

10-11.06.2011.

*Pangrapta marmorata* Staudinger, 1888. 1♀, Бычиха, на свет, 17-18.07.2011.

*Pangrapta obscurata* (Butler, 1897). 1♂, кордон Чирки (пойменный лес), на свет, 25-26.08.2011; 1♀, Бычиха, на свет, 6-7.08.2011.

*Pangrapta vasava* (Butler, 1881). 2♂♂, Бычиха, на свет, 17-19.07.2011.

\**Hepatica anceps* Staudinger, 1892. 1♂, кордон Чирки (пойменный лес), на свет, 20-21.07.2011. Встречается в Среднем Приамурье, Приморье, Китае, Корее и Японии [Kononenko, 2010].

\**Gonepatica opalina* (Butler, 1879). 1♂, 1♀, окрестности кордона Чирки, дубовый лес, в светоловушку, 20-21.07.2011. Обитает в Среднем Приамурье, Приморье, Корее, Китае и Японии [Свиридов, 2003б; Кононенко, 2010].

*Lophomilia flaviplaga* (Warren, 1912). 1♂, окрестности кордона Чирки, дубовый лес, в светоловушку, 20-21.07.2011; 1♂, окрестности кордона Чирки, пляж р. Уссури, в светоловушку, 20-21.07.2011; 7♂♂, 1♀, Бычиха, на свет, 5-11.06, 21-28.07, 7-8.08, 19-23.08.2011.

*Paragabara ochreipennis* Sugi, 1962. 1♀, окрестности кордона Чирки, дубовый лес, в светоловушку, 25-26.08.2011; 1♂, Бычиха, залетела в дом, 12.08.2011.

\*\**Remmigabara secunda* (Remm, 1983) (цвет. таб. I: 15). 4♂♂, 1♀, кордон Чирки (пойменный лес), на свет, 25-26.08.2011; 1♂, окрестности кордона Чирки, дубовый лес, в светоловушку, 25-26.08.2011; 1♂, Бычиха, на свет, 30-31.08.2011. Встречается в Среднем Приамурье (Еврейская АО), Приморье, Корее и Северном Китае [Kononenko, 2010], в Хабаровском крае, судя по опубликованной В.С. Кононенко карте, ранее не отмечался, хотя и указывался для этого региона в тексте.

\**Diomea jankowskii* (Oberthür, 1880). 1♀, Бычиха, на свет, 11-12.08.2011. Известен из Среднего Приамурья, Приморья, Южного Сахалина, Кунашира, Японии, Кореи, Китая, Таиланда [Свиридов, 2003б; Кононенко, 2010].

*Holocryptis nymphula* (Rebel, 1909). 1♀, кордон Соснинский, 450 м, под светоловушкой, 25-26.07.2011.

*Hadennia incongruens* (Butler, 1878). 1♂, выше ручья Соснинский, 800 м, в светоловушку, 25-26.07.2011.

*Paracolax fascialis* (Leech, 1889). 1♂, ручей Соснинский, 100 м, в светоловушку, 18-19.07.2011; 3♂♂, кордон Соснинский, 450 м, в светоловушку, 25-26.07.2011; 1♂, выше ручья Соснинский, 800 м, в светоловушку, 25-26.07.2011; 1♂, 1♀, верши-

на Большого Хехцира, 940 м, в светоловушку, 25-26.07.2011; 1♂, Бычиха, на свет, 17-18.07.2011.

*Paracolax fentoni* (Butler, 1879). 1♂, 2♀♀, кордон Чирки (пойменный лес), на свет, 20-21.07.2011; 1♂, 1♀, окрестности кордона Чирки, дубовый лес, в светоловушку, 20-21.07.2011; 1♀, Бычиха, на свет, 17-18.07.2011.

*Gynaephila maculifera* Staudinger, 1892. 1♀, окрестности кордона Чирки, пляж р. Усури, в светоловушку, 20-21.07.2011.

*Zanclognatha fumosa* (Butler, 1879). 1♂, кордон Чирки (пойменный лес), на свет, 25-26.08.2011; 1♀, ручей Соснинский, 100 м, в светоловушку, 4-5.09.2011; 1♂, Бычиха, на свет, 6-7.09.2011.

*Zanglognatha griselda* (Butler, 1879). 2♂♂, 1♀, ручей Соснинский, заросший курумник, 300 м, в светоловушку, 8-9.08.2011; 31♂♂, 1♀, кордон Соснинский, 450 м, в светоловушку, 25-26.07.2011; 1♂, 2♀♀, там же, 8-9.08.2011; 8♂♂, выше ручья Соснинский, 800 м, в светоловушку, 25-26.07.2011; 1♂, там же, 8-9.08.2011; 4♂♂, 1♀, вершина Большого Хехцира, 940 м, в светоловушку, 25-26.07.2011.

*Zanclognatha lunalis* (Scopoli, 1763). 1♂, ручей Соснинский, заросший курумник, 300 м, в светоловушку, 8-9.08.2011; 10♂♂, 1♀, кордон Соснинский, 450 м, в светоловушку, 25-26.07.2011; 2♂♂, вершина Большого Хехцира, 940 м, в светоловушку, 25-26.07.2011.

*Zanclognatha perfractalis* Брук, 1949. 8♂♂, 1♀, окрестности кордона Чирки, левый берег дельтового озера устья р. Чирки, тростниковое займище, в светоловушку, 20-21.07.2011.

*Zanclognatha tenuialis* Rebel, 1896. 7♂♂, 3♀♀, окрестности кордона Чирки, левый берег дельтового озера устья р. Чирки, тростниковое займище, в светоловушку, 20-21.07.2011.

*Zanclognatha umbrosalis* (Staudinger, 1892). 1♂, вершина Большого Хехцира, 940 м, в светоловушку, 25-26.07.2011.

*Zanclognatha violacealis* (Staudinger, 1892). 1♂, кордон Чирки (пойменный лес), на свет, 25-26.08.2011; 1♂, окрестности кордона Чирки, плж р. Усури, в светоловушку, 25-26.08.2011; 2♂♂, окрестности кордона Чирки, пойменный ивняк, в светоловушку, 25-26.08.2011.

*Pechipogo strigilata* (Linnaeus, 1758). 1♂, вершина Большого Хехцира, 940 м, в светоловушку, 25-26.07.2011.

*Herminia tarsicrinalis* (Knoch, 1782). 1♂, выше ручья Соснинский, 800 м, в светоловушку, 8-9.08.2011.

*Sinarella aegrota* (Butler, 1879). 1♂, 1♀, окрестно-

сти кордона Чирки, дубовый лес, в светоловушку, 20-21.07.2011; 2♀♀, ручей Соснинский, 100 м, в светоловушку, 18-19.06, 6-7.08.2011.

\**Sinarella cristulalis* (Staudinger, 1892) (цвет. таб. II: 16). 1♂, 2♀♀, кордон Чирки (пойменный лес), на свет, 20-21.07.2011. Обитает в Среднем Приамурье, Приморье, Китае и Корее [Свиридов, 2003а; Kononenko, 2010].

*Hypena conspersalis* Staudinger, 1888. 1♂, Казакевичево (КПП), на свет, 22-23.08.2011.

*Hypena proboscidalis* (Linnaeus, 1758). 2♂♂, вершина Большого Хехцира, 940 м, в светоловушку, 25-26.07.2011.

*Hypena tristalis* Lederer, 1857. 1♂♂, 1♀, ручей Соснинский, заросший курумник, 300 м, в светоловушку, 8-9.08.2011; 1♂, кордон Соснинский, 450 м, в светоловушку, 7-8.06.2011; 1♂, выше ручья Соснинский, 800 м, в светоловушку, 7-8.06.2011; 5♂♂, 19♀♀, там же, 8-9.08.2011; 1♂, вершина Большого Хехцира, в светоловушку, 7-8.06.2011; 2♂♂, там же, 25-26.07.2011. Встречается по всему высотному профилю хребта.

*Hypena (Bomolocha) squalida* (Butler, 1878). 2♀♀, Бычиха, на свет, 17-22.07.2011.

*Colobochyla salicalis* ([Denis et Schiffermüller], 1775). 1♀, окрестности кордона Чирки, левый берег дельтового озера устья р. Чирки, тростниковое займище, в светоловушку, 20-21.07.2011.

*Aventiola pusilla* (Butler, 1879). 1♀, кордон Соснинский, 450 м, в светоловушку, 8-9.08.2011.

*Laspeyria flexula* ([Denis et Schiffermüller], 1775). 1♀, кордон Соснинский, 450 м, в светоловушку, 25-26.07.2011; 2♂♂, выше ручья Соснинский, 800 м, в светоловушку, 25-26.07.2011.

*Calyptra hokkaida* (Wileman, 1922). 1♂, ручей Соснинский, заросший курумник, 300 м, в светоловушку, 8-9.08.2011; 1♂, выше ручья Соснинский, 800 м, в светоловушку, 25-26.07.2011; 1♀, вершина Большого Хехцира, 940 м, в светоловушку, 25-26.07.2011. Встречается по всему высотному профилю хребта.

*Plusiodonta casta* (Butler, 1878). 1♀, кордон Соснинский, 450 м, в светоловушку, 25-26.07.2011.

*Lygephila dubatolovi* Fibiger, Kononenko et Nilsson, 2008. 1♀, кордон Чирки (пойменный лес), на свет, 20-21.07.2011.

*Lygephila emaculata* (Graeser, 1892). 1♂, Бычиха, на свет, 6-7.08.2011.

\*\**Lygephila mirabilis* (Брук, 1948) (цвет. таб. II: 17). 2♂♂, Бычиха, на свет, 23-24.07, 20-21.08.2011. Хорошо диагностируется по длинной и не расширенной на вершине гарпе, выходящей за вершину

вальвы. Ранее был известен из Приморья и Кореи [Свиридов, 2003б; Kononenko, 2010].

*Lygephila procax* (Hübner, [1813]) (= *nigricostata* Graeser, 1890). 1♂, окрестности кордона Чирки, пляж р. Уссури, в светоловушку, 25-26.08.2011.

*Synnoides fumosa* (Butler, 1877). 1♂, ручей Соснинский, 100 м, в светоловушку, 6-7.08.2011; 10♂♂, 1♀, ручей Соснинский, заросший курумник, 300 м, в светоловушку, 8-9.08.2011; 4♂♂, 1♀, кордон Соснинский, 450 м, в светоловушку, 8-9.08.2011; 2♂♂, 4♀♀, выше ручья Соснинский, 800 м, в светоловушку, 8-9.08.2011.

*Synnoides picta* (Butler, 1877). 6♂♂, кордон Соснинский, 450 м, в светоловушку, 25-26.07.2011; 3♂♂, 1♀, вершина Большого Хехцира, 940 м, в светоловушку, 25-26.07.2011.

*Synnoides hercules* (Butler, 1881). 4♂♂, кордон Соснинский, 450 м, в светоловушку, 25-26.07.2011; 3♂♂, выше ручья Соснинский, 800 м, в светоловушку, 25-26.07.2011.

*Melapia electaria* (Bremer, 1864). 2♂♂, окрестности кордона Чирки, левый берег дельтового озера устья р. Чирки, тростниковое займище, в светоловушку, 20-21.07.2011.

*Catocala actaea* R.Felder & Rogenhofer, 1874. 1♀, Казакевичево (КПП), на свет, 6-7.09.2011.

*Catocala bokhaica* (Kononenko, 1979). 1♀, кордон Чирки (пойменный лес), на свет, 20-21.07.2011; 1♀, окрестности кордона Чирки, скалы на берегу р. Уссури, в светоловушку, 20-21.07.2011.

*Catocala dula* Bremer, 1861. 1♀, окрестности кордона Чирки, дубовый лес, в светоловушку, 4-5.10.2011.

*Catocala koreana* Staudinger, 1892. 1♂, Бычиха, на свет, 24-25.07.2011.

*Catocala lara* Bremer, 1861. 1♂, выше ручья Соснинский, 800 м, в светоловушку, 8-9.08.2011.

*Catocala nupta* (Linnaeus, 1767). 1♂, кордон Соснинский, 450 м, в светоловушку, 25-26.07.2011.

*Catocala pirata* (Herz, 1904). 1♀, кордон Чирки (пойменный лес), на свет, 20-21.07.2011; 1♀, окрестности кордона Чирки, пляж р. Уссури, в светоловушку, 20-21.07.2011; 1♀, Бычиха, на свет, 24-25.07.2011.

*Erythroplusia rutilifrons* (Walker, 1858). 1♂, кордон Чирки (пойменный лес), на свет, 20-21.07.2011; 9♂♂, 2♀♀, Бычиха, на свет, 8-9.06, 19-20.07, 6-7.08, 19-23.08, 2-6.09, 22-23.09.2011.

*Antoculeoora locuples* (Oberthür, 1881). 1♀, кордон Чирки (пойменный лес), на свет, 25-26.08.2011; 2♂♂, Казакевичево (КПП), на свет, 24-25.08, 3-4.09.2011.

*Diachrysia chryson* (Esper, 1789). 1♂, выше ручья Соснинский, 800 м, в светоловушку, 25-26.07.2011.

*Polychrysia aurata* (Staudinger, 1888). 1♂, Казакевичево (КПП), на свет, 7-8.08.2011; 1♀, кордон Соснинский, 450 м, в светоловушку, 8-9.08.2011.

*Polychrysia splendida* (Butler, 1878). 1♀, кордон Соснинский, 450 м, в светоловушку, 8-9.08.2011; 5♂♂, выше ручья Соснинский, 800 м, в светоловушку, 8-9.08.2011.

*Lamprotes c-aureum* (Knoch, 1781). 2♂♂, кордон Соснинский, 450 м, в светоловушку, 25-26.07.2011; 1♂, выше ручья Соснинский, 800 м, в светоловушку, 25-26.07.2011.

*\*Plusidia cheiranthi* (Tauscher, 1809). 1♂, окрестности кордона Чирки, пляж р. Уссури, в светоловушку, 20-21.07.2011; 1♂, окрестности кордона Чирки, скалы на берегу р. Уссури, в светоловушку, 20-21.07.2011. Транспалеаркт; гусеницы живут на лютиковых [Ключко, 2003].

*Autographa mandarina* (Freyer, 1842). 1♀, выше ручья Соснинский, 800 м, в светоловушку, 7-8.06.2011.

*Protodeltote pygarga* (Hufnagel, 1767). 4♂♂, 4♀♀, кордон Соснинский, 450 м, в светоловушку, 25-26.07.2011; 42 экз., выше ручья Соснинский, 800 м, в светоловушку, 25-26.07.2011; 12♂♂, 2♀♀, там же, 8-9.08.2011; 16♂♂, вершина Большого Хехцира, 940 м, в светоловушку, 25-26.07.2011. В поясе темнохвойного леса в середине лета был лидером по численности, составивший более 25% среди всех Macroheterocera.

*Protodeltote wiscotti* (Staudinger, 1888). 2♂♂, окрестности кордона Чирки, левый берег дельтового озера устья р. Чирки, тростниковое займище, в светоловушку, 20-21.07.2011; 1♂, кордон Соснинский, 450 м, в светоловушку, 25-26.07.2011.

*Naranga aenescens* Moore, 1881. 2♂♂, 2♀♀, окрестности кордона Чирки, пляж р. Уссури, в светоловушку, 20-21.07.2011; 2♂♂, окрестности кордона Чирки, левый берег дельтового озера устья р. Чирки, тростниковое займище, в светоловушку, 20-21.07.2011; 1♂, Бычиха, на свет, 4-5.08.2011.

*Koyaga numisma* (Staudinger, 1888). 1♀, вершина Большого Хехцира, 940 м, в светоловушку, 25-26.07.2011.

*Maliattha bella* (Staudinger, 1888). 1♂, вершина Большого Хехцира, 940 м, в светоловушку, 25-26.07.2011.

*\*Chorsia costimacula* (Oberthür, 1880). 1♂, 1♀, кордон Чирки (пойменный лес), на свет, 20-21.07.2011; окрестности кордона Чирки, дубовый лес, в светоловушку, 20-21.07.2011; 1♂, окрестности кордона Чирки, пляж р. Уссури, в светоло-

вушку, 20-21.07.2011; 1♂, окрестности кордона Чирки, скалы по берегу р. Уссури, в светоловушку, 25-26.08.2011; 1♂, ручей Соснинский, 100 м, в светоловушку, 18-19.07.2011. Обитает в Среднем Приамурье, Приморье, Корее, Китае и Японии [Кононенко, 2003а; Kononenko, 2010].

*Neustrotia noloidea* (Butler, 1879). 1♀, кордон Чирки (пойменный лес), на свет, 20-21.07.2011; 2♂♂, 1♀, там же, 25-26.08.2011.

*Anacronicta caliginea* (Butler, 1881). 1♂, выше ручья Соснинский, 800 м, в светоловушку, 25-26.07.2011.

*Colocasia mus* (Oberthür, 1884). 1♂, выше ручья Соснинский, 800 м, в светоловушку, 8-9.08.2011.

*Belciades niveola* (Motschulsky, 1866). 1♂, кордон Чирки (пойменный лес), на свет, 20-21.07.2011.

*Acronicta rumicis* (Linnaeus, 1758). 1♀, вершина Большого Хехцира, 940 м, в светоловушку, 25-26.07.2011.

*Acronicta catocaloidea* Graeser, [1889]. 1♂, Бычиха, на свет, 24-25.07.2011.

*Graniophora praeclara* (Graeser, 1890). 1♂, кордон Чирки (пойменный лес), 25-26.08.2011; 2♂♂, Бычиха, на свет, 7-8.08, 4-5.09.2011.

*Sinocharis korbae* Püngeler in Korb, 1912. 1♂, Бычиха, на свет, 27-28.07.2011.

*Cucullia jankowskii* Oberthür, 1881. 1♀, Бычиха, на свет, 5-6.08.2011.

*Amphipyra perflua* (Fabricius, 1787). 2♂♂, ручей Соснинский, заросший курумник, 300 м, в светоловушку, 8-9.08.2011; 3♂♂, выше ручья Соснинский, 800 м, в светоловушку, 8-9.08.2011.

*Amphipyra pyramidea* (Linnaeus, 1758). 1♀, окрестности кордона Чирки, дубовый лес, в светоловушку, 4-5.10.2011.

*Brachionycha nubeculosa* (Esper, 1785). 1♂, выше ручья Соснинский, 700 м, темнохвойный лес, в светоловушку, 17-18.05.2011.

\**Brachionycha sajana* Draudt, 1934 (цвет. таб. II: 18). 1♂, Бычиха, утром, 6.05.2011. Бореальный транспалеаркт [Матов и др., 2008]; в Хабаровском крае ранее отмечался только близ устья Амура [Дубатов, Матов, 2009].

*Valeria dilutiapicata* Filipjev, 1927. 1♂, Бычиха, утром, 6.05.2011.

*Pyrrhia bifasciata* (Staudinger, 1888). 1♂, кордон Чирки (пойменный лес), на свет, 20-21.07.2011.

\**Pyrrhia hedemanni* (Staudinger, 1892) 1 экз. (визуально), нижнее течение ручья Соснинский, обочина шоссе у выхода тропы на кордон Соснинский, 4.09.2011. Бабочка отмечена во время питания на травянистых цветах вечером, наблюдение продол-

жалось несколько минут. Разглядеть рисунок на крыльях не было проблематичным, но изловить её не удалось. Вид известен из Восточного Забайкалья [Дубатов и др., 2003], Среднего Приамурья, Приморья, Кореи и Северо-Восточного Китая [Кононенко, 2003д].

*Protoschinia scutosa* (Goeze, 1781). 1♂, Бычиха, на свет, 21-22.09.2011.

*Condica illustrata* (Staudinger, 1888). 1♂, Казакевичево (КПП), на свет, 6-7.08.2011; 1♂, 1♀, Бычиха, на свет, 3-8.08.2011.

*Acosmetia chinensis* (Wallengren, 1860). 1♀, кордон Соснинский, 450 м, в светоловушку, 8-9.08.2011; 1♀, выше ручья Соснинский, 800 м, в светоловушку, 25-26.07.2011.

*Oligonyx vulnerata* (Butler, 1878). 1♀, ручей Соснинский, заросший курумник, 300 м, в светоловушку, 8-9.08.2011.

*Pyrrhivalva sordida* (Butler, 1881). 1♀, кордон Соснинский, 450 м, в светоловушку, 8-9.08.2011; 1♀, выше ручья Соснинский, 800 м, в светоловушку, 8-9.08.2011.

*Eucarta arctides* (Staudinger, 1888). 1♂, ручей Соснинский, заросший курумник, 300 м, в светоловушку, 8-9.08.2011.

*Calloplistria albolineola* (Graeser, [1889]). 1♀, кордон Чирки (пойменный лес), на свет, 25-26.08.2011; 4♂♂, 32♀♀, окрестности кордона Чирки, скалы по берегу р. Уссури, в светоловушку, 25-26.08.2011. На скалах был одним из двух лидирующих по численности видов; составил до 40% от всего количества прилетевших в светоловушку Macroheterocera.

*Calloplistria repleta* Walker, 1858. 1♂, окрестности кордона Чирки, скалы по берегу р. Уссури, в светоловушку, 25-26.08.2011; 6♂♂, Бычиха, на свет, 21.07-3.09.2011.

*Bryoleuca granitalis* (Butler, 1881). 1♀, окрестности кордона Чирки, скалы по берегу р. Уссури, в светоловушку, 25-26.08.2011; 1♀, Казакевичево (КПП), на свет, 6-7.08.2011.

*Caradrina (Eremodrina) morosa* Lederer, 1853. 1♀, окрестности кордона Чирки, дубовый лес, в светоловушку, 25-26.08.2011.

\**Caradrina (Platyperigea) petraea* Tengström, 1869 (=grisea Eversmann, 1848). 1♂, выше ручья Соснинский, 800 м, в светоловушку, 25-26.07.2011. Транспалеаркт [Кононенко, 2003б]; в Приамурье придерживается более северных и горных районов, чем сходный и более обычный *P. montana* Brem.

*Stygiodrina maurella* (Staudinger, 1888). 1♀, ручей Соснинский, заросший курумник, 300 м, в свето-

ловушку, 8-9.08.2011.

*Athetis albisignata* (Oberthür, 1879) (цвет. таб. II: 19, 20). 2♂♂, кордон Чирки (пойменный лес), на свет, 22-23.06.2006; 1♀, кордон Чирки (дубовый лес), в светоловушку, 24-25.07.2006; 1♂, 1♀, Казакевичево (КПП), на свет, 5-6.07.2007, 7-8.07.2008; 18♂♂, 9♀♀, Бычиха, 29.06, 3.07.2005, 24-25.06.2006, 27-28.06.2007, 17-18.06, 23-28.07.2008, 26.06-5.07, 17-18.07, 7-8.08, 11-12.08.2009, 14-15.06, 8,07, 12-13.07, 30-31.08.2010, 18-22.07.2011; 3♀♀, Чиркинская марь, в светоловушку, 26-27.06.2008. Изучение строения гениталий самцов подтвердило обитание этого вида и в Нижнем Приамурье: 1♂, Пивань, сады, на свет, 15-16.07.2009; 1♂, Киселёвка, широколиственный лес на склоне, в светоловушку, 11-12.06.2009. Самки характеризуются отсутствием следов узкой тёмной постдискальной перевязи на задних крыльях.

\*\**Athetis pallidipennis* Sugi, 1982 (цвет. таб. II: 21, 22). 1♂, Казакевичево (КПП), на свет, 24-25.06.2009; 1♂, устье ручья Соснинский, 18-19.07.2011; 16♂♂, 5♀♀, Бычиха, на свет, 29.06-12.07.2005, 6-9.07.2006, 28-29.06, 9-10.07.2007, 17.06-1.07, 22-29.07.2008, 19.06-20.07.2009, 27.06-18.07.2010, 21-22.07.2011. Очень близкий по внешности к *A. albisignata* Obth., но хорошо отличающийся по строению гениталий самцов [Кононенко, 2003б]. В целом, бабочки этого вида несколько светлее предыдущего и с более чётко выраженными поперечными перевязями. Самки отличаются от предыдущего вида наличием следов узкой тёмной постдискальной перевязи на задних крыльях. Оба вида симпатрично обнаружены как близ Комсомольска-на-Амуре (1♂, оз. Мылки, на свет, 28.06.2008, Сячина; 3♂♂, Пивань, сады на свет, 18-19.07.2007, 10-11.07.2009, Дубатолов), так и близ Киселёвки (4♂♂, 3♀♀, Киселёвка и окрестности, 26-29.07.2007, 7-14.07.2008, Дубатолов), причём *A. pallidipennis* Sugi также найден и в Циммермановке (1♂, 1♀, 31.07-1.08.2007, Дубатолов, Сячина); ранее эти экземпляры смешивались с *A. albisignata* Obth. [Дубатолов, Матов, 2009]. Помимо этого, найден и в окрестностях Благовещенска (2♂♂, Верхнеблаговещенское, на свет, 6.07.1998, Дубатолов). До сих пор был известен из Приморья, Кореи, Китая и Японии [Кононенко, 2003б].

*Athetis lepigone* (Möschler, 1860). 1♂, окрестности кордона Чирки, левый берег дельтового озера устья р. Чирки, тростниковое займище, в светоловушку, 20-21.07.2011.

*Chasminodes aino* Sugi, 1956. 1♂, ручей Соснинский, 100 м, в светоловушку, 8-9.09.2011.

*Chasminodes atrata* (Butler, 1884). 2♂♂, 1♀, ручей

Соснинский, заросший курумник, 300 м, в светоловушку, 8-9.08.2011.

*Cosmia moderata* (Staudinger, 1888). 1♂, кордон Соснинский, 450 м, в светоловушку, 25-26.07.2011.

*Cosmia trapezina* (Linnaeus, 1758). 8♂♂, 4♀♀, ручей Соснинский, заросший курумник, 300 м, в светоловушку, 8-9.08.2011; 3♂♂, 3♀♀, кордон Соснинский, 450 м, в светоловушку, 8-9.08.2011; 6♂♂, выше ручья Соснинский, 800 м, в светоловушку, 8-9.08.2011.

*Cosmia unicolor* (Staudinger, 1892). 1♂, окрестности кордона Чирки, скалы по берегу р. Уссури, в светоловушку, 4-5.10.2011.

*Chasminodes bremeri* Sugi et Kononenko, 1981. 1♂, 1♀, кордон Соснинский, 450 м, в светоловушку, 25-26.07.2011.

\**Antha grata* (Butler, 1881) (цвет. таб. II: 23). 1♂, Бычиха, на свет, 26-27.07.2011. Известен из Среднего Приамурья, Приморья, Кореи, Китая и Японии [Кононенко, 2003б; Матов и др, 2008].

*Actinotia intermediata* (Bremer, 1861). 1♂, вершина Большого Хехцира, 940 м, в светоловушку, 25-26.07.2011.

*Phlogophora illustrata* (Graeser, [1889]). 1♀, кордон Соснинский, 450 м, в светоловушку, 25-26.07.2011.

*Euplexia lucipara* (Linnaeus, 1758). 1♂, выше ручья Соснинский, 800 м, в светоловушку, 25-26.07.2011.

*Chandata bella* (Butler, 1881). 1♀, Бычиха, на свет, 21-22.08.2011.

*Helotropha leucostigma* (Hübner, [1808]). 1♂, кордон Соснинский, 450 м, в светоловушку, 25-26.07.2011.

*Gortyna basalipunctata* Graeser, [1889]. 1♀, Бычиха, на свет, 7-8.08.2011.

*Gortyna fortis* (Butler, 1878). 1♀, окрестности кордона Чирки, скалы по берегу р. Уссури, в светоловушку, 4-5.10.2011.

*Amphipoea fucosa* (Freyer, 1830). 1♂, кордон Соснинский, 450 м, в светоловушку, 25-26.07.2011.

\**Amphipoea lucens* (Freyer, 1845) 1♂, Бычиха, на свет, 28-29.08.2011. Транспалеаркт; в Приамурье встречается значительно реже остальных видов рода. Хорошо диагностируется по приострэнному нижнему углу кукулюса. Гусеницы живут на злаковых [Кононенко, 2003б].

\**Coenagrion nana* (Staudinger, 1892). 7♂♂, окрестности кордона Чирки, левый берег дельтового озера устья р. Чирки, тростниковое займище, в светоловушку, 20-21.07.2011; 5♂♂, 2♀♀, окрестности кордона Чирки, пляж р. Уссури, в светоло-

вушку, 20-21.07.2011; 2♂♂, окрестности кордона Чирки, скалы на берегу р. Уссури, в светоловушку, 20-21.07.2011. Характерный вид прибрежных лугов и тростниковых займищ; на Дальнем Востоке России ранее отмечался в Амурской области и Приморье [Кононенко, 2003б], а также в Нижнем Приамурье [Дубатов, 2011].

*Apamea aquila* Donzel, 1837 (= *funerea* Heinemann, 1859). 1♀, кордон Чирки (пойменный лес), на свет, 25-26.08.2011.

*Apamea crenata* (Hufnagel, 1767). 1♀, вершина Большого Хехцира, 940 м, в светоловушку, 25-26.07.2011.

*Abromias lateritia* (Hufnagel, 1767). 1♂, выше ручья Соснинский, 800 м, в светоловушку, 25-26.07.2011.

*Atrachea jankowskii* (Oberthür, 1879). 1♂, окрестности кордона Чирки, левый берег дельтового озера устья р. Чирки, тростниковое займище, в светоловушку, 20-21.07.2011.

*Litologia fodinae* (Oberthür, 1880). 1♂, выше ручья Соснинский, 800 м, в светоловушку, 25-26.07.2011.

\**Rotoa distincta* (A.-Bang-Haas, 1912) (цвет. таб. II: 24). 5♀♀, Бычиха, на свет, 24.05.2006; 1-2.06.2008; 26.05.2009; 12.07.2010. Ранее ошибочно был определен как *Mythimna (Sablia) albiradiosa* Ev. [Дубатов, Долгих, 2009б]. Известен из Среднего Приамурья и Приморья [Кононенко, 2003б].

*Plusilla rosalia* Staudinger, 1892. 1♀, кордон Чирки (пойменный лес), на свет, 25-26.08.2011.

*Brachylomia viminalis* (Fabricius, 1777). 1♀, выше ручья Соснинский, 800 м, в светоловушку, 25-26.07.2011.

*Xanthia togata* (Esper, 1788). 1♂, окрестности кордона Чирки, пляж р. Уссури, в светоловушку, 4-5.10.2011.

*Xanthia tunicata* (Graeser, [1890]). 1♀, кордон Чирки (пойменный лес), на свет, 4-5.10.2011; 2♂♂, 5♀♀, окрестности кордона Чирки, дубовый лес, в светоловушку, 4-5.10.2011; 1♂, окрестности кордона Чирки, пляж р. Уссури, в светоловушку, 4-5.10.2011; 1♂, ручей Соснинский, 100 м, в светоловушку, 6-7.10.2011.

*Agrochola vulpecula* (Lederer, 1853). 1♂, окрестности кордона Чирки, пляж р. Уссури, в светоловушку, 4-5.10.2011; 2♂♂, окрестности кордона Чирки, скалы по берегу р. Уссури, в светоловушку, 4-5.10.2011; 1♂, окрестности кордона Чирки, дубовый лес, в светоловушку, 4-5.10.2011; 1♂, ручей Соснинский, 100 м, в светоловушку, 30.09-1.10.2011; 1♀, кордон Соснинский, 450 м, в светоловушку, 7-8.10.2011.

*Telorta divergens* (Butler, 1879). 1♂, окрестности

кордона Чирки, дубовый лес, в светоловушку, 4-5.10.2011; 1♂, ручей Соснинский, 100 м, в светоловушку, 1♂, 7♀♀, там же, 6-7.10.2011.

*Telorta edentata* (Leech, 1889). 1♂, окрестности кордона Чирки, дубовый лес, в светоловушку, 4-5.10.2011; 1♂, окрестности кордона Чирки, скалы по берегу р. Уссури, в светоловушку, 4-5.10.2011.

*Conistra albipuncta* (Leech, 1889). 1♀, кордон Чирки (пойменный лес), на пахучие приманки, 4.10.2011.

*Conistra castaneofasciata* (Motschulsky, [1861]). 1♂, окрестности кордона Чирки, дубовый лес, в светоловушку, 4-5.10.2011; 1♂, Казакевичево (КПП), на свет, 30.09-1.10.2011; 3♂♂, ручей Соснинский, 100 м, в светоловушку, 6-7.10; 2♂♂, там же, 10-11.10.2011.

*Conistra griseescens* Draudt, 1950. 3♂♂, 4♀♀, кордон Чирки (пойменный лес), на пахучие приманки, 4.10.2011.

*Conistra vaccinii* (Linnaeus, 1761). 1♀, ручей Соснинский, 100 м, в светоловушку, 6-7.10.2011; 1♀, кордон Соснинский, 450 м, в светоловушку, 20-21.10.2011.

*Lithophane socia* (Hufnagel, 1767). 1♀, ручей Соснинский, 100 м, в светоловушку, 21-22.10.2011.

*Xylena formosa* (Butler, 1878). 1♀, Бычиха, на свет, 6-7.10.2011.

*Eupsilia contracta* (Butler, 1878). 1 экз. (визуально), кордон Чирки (пойменный лес), на пахучие приманки, 4.10.2011; 1♀, Казакевичево (КПП), на свет, 3-4.10.2011; 1♂, Бычиха, на пахучие приманки, раннее утро, 12.10.2011.

*Blepharita amica* (Treitschke, 1825). 1♀, застава Чирки, 5.10.2011; 1♂, окрестности кордона Чирки, дубовый лес, в светоловушку, 4-5.10.2011; 2♂♂, окрестности кордона Чирки, пляж р. Уссури, в светоловушку, 4-5.10.2011; 2♂♂, окрестности кордона Чирки, скалы на берегу р. Уссури, в светоловушку, 4-5.10.2011.

*Mniotype satura* ([Denis et Schiffermüller], 1775). 1♂, окрестности кордона Чирки, дубовый лес, в светоловушку, 4-5.10.2011; 1♂, окрестности кордона Чирки, скалы по берегу р. Уссури, в светоловушку, 4-5.10.2011.

*Orthosia evanida* (Butler, 1879). 1♂, кордон Соснинский, 450 м, в светоловушку, 17-18.05.2011.

*Orthosia incerta* (Hufnagel, 1767). 2♂♂, кордон Соснинский, 450 м, в светоловушку, 17-18.05.2011; 1♂, выше ручья Соснинский, 700 м, 17-18.05.2011.

*Harutaeographa stenoptera* (Staudinger, 1892). 2♂♂, ручей Соснинский, 100 м, в светоловушку,

11-12.05.2011; 1♂, кордон Соснинский, 450 м, в светоловушку, 17-18.05.2011.

*Perigrapha hoenei* Püngeler, 1914. 1♂, ручей Соснинский, 100 м, в светоловушку, 11-12.05.2011; 1♂, кордон Соснинский, 450 м, в паутине у паука, 18.05.2011.

*Polia goliath* (Oberthür, 1880). 1♀, выше ручья Соснинский, 800 м, в светоловушку, 25-26.07.2011; 2♀♀, вершина Большого Хехцира, 940 м, в светоловушку, 25-26.07.2011.

\**Polia malchani* (Draudt, 1934). 1♂, Чиркинская марь, в светоловушку, 14-15.06.2011. Встречается от Урала по горам Южной Сибири до Хабаровского края и горы Пектусан в Северной Корее; приурочен к горнотаёжным местообитаниям [Кононенко, 2003в].

*Lacanobia mongolica* Behounek, 1992. 1♀, кордон Соснинский, 450 м, в светоловушку, 7-8.06.2011; 1♂, там же, 25-26.07.2011.

*Mamestra brassicae* (Linnaeus, 1758). 1♂, выше ручья Соснинский, 800 м, в светоловушку, 8-9.08.2011.

*Sideridis honey* (Yoshimoto, 1989). 1♂, кордон Чирки (пойменный лес), на свет, 25-26.08.2011; 1♂, Казакевичево (КПП), на свет, 6-7.08.2011.

*Sideridis incommoda* (Staudinger, 1888). 1♂, Бычиха, на свет, 27-28.07.2011.

*Mythimna grandis* Butler, 1878. 12♂♂, 2♀♀, кордон Соснинский, 450 м, в светоловушку, 25-26.07.2011; 2♂♂, 1♀, выше ручья Соснинский, 800 м, в светоловушку, 25-26.07.2011; 1♂, вершина Большого Хехцира, 940 м, в светоловушку, 25-26.07.2011.

*Mythimna impura* ((Hübner, [1808]). 1♂, окрестности кордона Чирки, левый берег дельтового озера устья р. Чирки, тростниковое займище, в светоловушку, 20-21.07.2011; 1♀, Бычиха, на свет, 19-20.06.2010.

*Mythimna opaca* (Staudinger, 1900). 3♂♂, Чиркинская марь, в светоловушку, 11-12.06.2011.

*Mythimna postica* (Hampson, 1905). 2♂, выше ручья Соснинский, 800 м, в светоловушку, 25-26.07.2011.

*Mythimna pudorina* ([Denis et Schiffermüller], 1775). 9♂♂, окрестности кордона Чирки, левый берег дельтового озера устья р. Чирки, тростниковое займище, в светоловушку, 20-21.07.2011.

*Mythimna radiata* (Bremer, 1861). 1♂, кордон Чирки (пойменный лес), на свет, 20-21.07.2011; 1♂, выше ручья Соснинский, 800 м, в светоловушку, 25-26.07.2011; 2♂♂, 1♀, там же, 8-9.08.2011; 1♂, Бычиха, на свет, 24-25.07.2011.

*Agrotis ipsilon* (Hufnagel, 1767). 1♀, Бычиха, на свет, 21-22.10.2011. Одна из наиболее поздних по сезону находок.

*Axylia putris* (Linnaeus, 1761). 1♂, ручей Соснинский, заросший курумник, 300 м, в светоловушку, 8-9.08.2011.

*Diarsia brunnea* ([Denis et Schiffermüller], 1775). 6♂♂, выше ручья Соснинский, 800 м, в светоловушку, 8-9.08.2011.

*Diarsia canescens* (Butler, 1878). 1♂, выше ручья Соснинский, 800 м, в светоловушку, 8-9.08.2011; 1♀, вершина Большого Хехцира, 940 м, в светоловушку, 7-8.06.2011.

*Diarsia dahlii* (Hübner, [1813]). 5♂♂, выше ручья Соснинский, 800 м, в светоловушку, 25-26.07.2011.

\**Diarsia dewitzi* (Graeser, [1889]). 1♂, кордон Соснинский, 450 м, в светоловушку, 25-26.07.2011. Встречается в Среднем Приамурье, Приморье, на Сахалине, Южных Курилах, в Японии, Корее и Северо-Восточном Китае [Кононенко, 2003г]. Приурочен к горной тайге.

*Cerastis pallescens* (Butler, 1878). 1♂, кордон Соснинский, 450 м, в светоловушку, 17-18.05.2011.

*Hermonassa arenosa* (Butler, 1881). 1♂, кордон Чирки (пойменный лес), на свет, 25-26.08.2011.

*Eurois occulta* (Linnaeus, 1758). 1♂, вершина Большого Хехцира, 940 м, в светоловушку, 25-26.07.2011.

*Anaplectoides prasina* ([Denis et Schiffermüller], 1775). 1♂, ручей Соснинский, заросший курумник, 300 м, в светоловушку, 8-9.08.2011; 1♂, кордон Соснинский, 450 м, в светоловушку, 8-9.08.2011.

*Anaplectoides virens* (Butler, 1878). 1♀, выше ручья Соснинский, 800 м, в светоловушку, 25-26.07.2011.

*Xestia baja* ([Denis et Schiffermüller], 1775). 1♂, 1♀, выше ручья Соснинский, 800 м, в светоловушку, 8-9.08.2011.

*Xestia ditrapezium* ([Denis et Schiffermüller], 1775). 1♂, кордон Соснинский, 450 м, в светоловушку, 25-26.07.2011.

*Xestia efflorescens* (Butler, 1879). 2♂♂, выше ручья Соснинский, 800 м, в светоловушку, 8-9.08.2011.

\**Xestia vidua* (Staudinger, 1892). 1♂, ручей Соснинский, заросший курумник, 300 м, в светоловушку, 8-9.08.2011. Обитает в Среднем Приамурье, Приморье, Корее, Китае и Японии [Кононенко, 2003г].

*Naenia contaminata* (Walker, 1865). 1♂, окрестности кордона Чирки, дубовый лес, в светоловушку, 20-21.07.2011.

\**Nyssocnemis eversmanni* (Lederer, 1853). 1♀,



кордон Чирки (пойменный лес), на свет, 25-26.08.2011; 3♂♂, кордон Чирки (дубовый лес), в светоловушку, 25-26.08.2011. Широко распространён от северо-востока Европейской России, по всему югу Сибири на восток до Приамурья, Приморья, Кореи, Китая и Японии [Zolotarev, Dubatolov, 2000; Кононенко, 2003г].

#### Семейство *Micronoctuidae* – микросовки

*Mimachrostia fasciata* Sugi, 1982. 9♂♂, ручей Соснинский, 100 м, 18-19.07.2011; 1♂, там же, 6-7.08.2011; 6 экз., кордон Соснинский, 450 м, в светоловушку, 25-26.07.2011; 1♂, вершина Большого Хехцира, 940 м, смешанный каменноберёзовый лес, в светоловушку, 25-26.07.2011.

В целом, характерными особенностями сезона 2011 года можно назвать следующее: для фауны ночных *Macroheterocera* (без пядениц) Большехехцирского заповедника в 2011 году был характерен наиболее богатый видовой состав за весь период исследований; в мае явных лидеров по численности среди *Macroheterocera* не выявлено. Отмечен достаточно поздний выход *Caligula japonica* Moore, первые экземпляры которого появились 20 июля (численность вида была высокой), тогда как обычно он начинает лететь на свет между 5 и 15 августа. Также примерно на 10 дней запоздал вылет *Himeropteryx miraculosa* Stgr. (*Notodontidae*).

На Соснинском высотном профиле наибольшее число видов (из подсчётов исключены *Geometridae*) собрано в нижней части, где зарегистрировано несколько менее 500 видов, из них почти две трети представлено неморалами; в средней части на высотах 300-450 метров над уровнем моря отмечено 142 вида, причём доля неморальных видов здесь сокращается примерно до 60%; в поясе темнохвойного леса в настоящее время собрано 88 видов, среди которых только 50% – неморалы. На водоразделе Большого Хехцира найдено 57 видов, причём число неморальных видов здесь оказалось несколько больше, чем в темнохвойном лесу – 54%. Это можно объяснить большей теплообеспеченностью открытого леса на водоразделе. Из видов, приуроченных к верхним частям хребта и которые не встречены у его подножья, можно отнести всего 6 видов – *Tetheella fluctuosa* Hb. (*Thyatiridae*), *Aemene altaica* Fxsn. (*Arctiidae*), *Nola cicatricalis* Tr., *Schrankia separatalis* Herz., *Caradrina (Platyperigea) petraea* Tngstr., *Diarsia dewitzi* Graes. (*Noctuidae*). Все они широко распространены в районах Северного Приамурья, а южнее встречаются большей частью в горах.

Таким образом, для фауны Большехехцирского заповедника добавлено 35 видов. Теперь общее число зарегистрированных видов *Macroheterocera*

без пядениц и совков в Большехехцирском заповеднике достигло 259 видов, *Noctuidae* и *Micronoctuidae* – 522 вида, а общее число всех *Lepidoptera* – 2087 видов.

#### БЛАГОДАРНОСТИ

Авторы признательны сотрудникам отдела охраны заповедника за помощь в проведении сборов в светоловушки в верхних поясах Большого Хехцира.

#### ЛИТЕРАТУРА

- Беляев Е.А., Василенко С.В., Дубатолов В.В., Долгих А.М., 2010. Пяденицы (*Insecta*, *Lepidoptera*: *Geometridae*) Большехехцирского заповедника (окрестности Хабаровска) // Амурский зоологический журнал. Т. 2. № 4. С. 303-321, цвет. табл. III.
- Дубатолов В.В., 1982. О видовом составе бражников (*Lepidoptera*, *Sphingidae*) советского Дальнего Востока // Полезные и вредные насекомые Сибири. Новосибирск: Наука. Сиб. отд-ние. С. 87-96. Серия: Фауна Сибири.
- Дубатолов В.В., 2009. *Macroheterocera* без *Geometridae* и *Noctuidae* s. lat. (*Insecta*, *Lepidoptera*) Нижнего Приамурья // Амурский зоологический журнал. Т. 1. Вып. 3. С. 221-252.
- Дубатолов В.В., 2011. Дополнения и исправления к списку макрочешуекрылых (*Insecta*, *Lepidoptera*, *Macroheterocera*) Нижнего Приамурья: результаты 2010 года // Амурский зоологический журнал. Т. III. Вып. 1. С. 53-57.
- Дубатолов В.В., Василенко С.В., Стрельцов А.Н., 2003. Новые находки неморальных видов насекомых из отрядов *Diptera*, *Neuroptera*, *Mecoptera*, *Lepidoptera* в Приаргунье (Читинская область) и их возможное зоогеографическое значение // Евразийский энтомологический журнал. Т. 2. Вып. 3. С. 167-180.
- Дубатолов В.В., Долгих А.М., 2007. *Macroheterocera* (без *Geometridae* и *Noctuidae*) (*Insecta*, *Lepidoptera*) Большехехцирского заповедника (окрестности Хабаровска) // Животный мир Дальнего Востока. Вып. 6. Благовещенск. С. 105-127.
- Дубатолов В.В., Долгих А.М., 2009а. Новые находки ночных макрочешуекрылых (*Insecta*, *Lepidoptera*, *Macroheterocera*) в Большехехцирском заповеднике (окрестности Хабаровска) в 2008 г. и весной 2009 г. // Амурский зоологический журнал. Т. 1. Вып. 2. С. 135-139, цвет. табл. VI.
- Дубатолов В.В., Долгих А.М., 2009б. Совки (*Insecta*, *Lepidoptera*, *Noctuidae* s. lat.) Большехехцирского заповедника (окрестности Хаба-

- ровска) // Амурский зоологический журнал. Т. 1. Вып. 2. С. 140-176, цвет. таб. VII-VIII.
- Дубатолов В.В., Долгих А.М., 2010. Новые находки ночных макрочешуекрылых (Insecta, Lepidoptera, Macroheterocera) в Большехехирском заповеднике (окрестности Хабаровска) // Амурский зоологический журнал. Т. 2. Вып. 2. С. 136-144, цвет. таб. VIII.
- Дубатолов В.В., Долгих А.М., 2011. Новые находки ночных макрочешуекрылых (Insecta, Lepidoptera, Macroheterocera) в Большехехирском заповеднике (окрестности Хабаровска) в 2010 году // Амурский зоологический журнал. Т. 3. Вып. 2. С. 188-195, цветная табл. V.
- Дубатолов В.В., Матов А.Ю., 2009. Совки (Insecta, Lepidoptera, Noctuidae s. lat.) Нижнего Приамурья // Амурский зоологический журнал. Т. 1. Вып. 4. С. 327-373, цвет. таб. XVI-XVII.
- Ключко З.Ф., 2003. 5. Подсем. Plusiinae // Определитель насекомых Дальнего Востока России. Т. V. Ручейники и чешуекрылые. Ч. 4. Владивосток: Дальнаука. С. 187-215.
- Кононенко В.С., 2003а. 9. Подсем. Acontiinae // Определитель насекомых Дальнего Востока России. Т. V. Ручейники и чешуекрылые. Ч. 4. Владивосток: Дальнаука. С. 237-263.
- Кононенко В.С., 2003б. 14. Подсем. Amphipyrginae // Определитель насекомых Дальнего Востока России. Т. V. Ручейники и чешуекрылые. Ч. 4. Владивосток: Дальнаука. С. 307-402.
- Кононенко В.С., 2003в. 16. Подсем. Hadeninae // Определитель насекомых Дальнего Востока России. Т. V. Ручейники и чешуекрылые. Ч. 4. Владивосток: Дальнаука. С. 455-518.
- Кононенко В.С., 2003г. 17. Подсем. Noctuinae // Определитель насекомых Дальнего Востока России. Т. V. Ручейники и чешуекрылые. Ч. 4. – Владивосток: Дальнаука. С. 518-591.
- Кононенко В.С., 2003д. 18. Подсем. Heliothinae // Определитель насекомых Дальнего Востока России. Т. V. Ручейники и чешуекрылые. Ч. 4. – Владивосток: Дальнаука. С. 592-603.
- Матов А.Ю., Дубатолов В.В., 2008. Семейство Notodontidae // Каталог чешуекрылых (Lepidoptera) России. Санкт-Петербург-Москва: КМК. С. 239-296, 341.
- Матов А.Ю., Кононенко В.С., Свиридов А.В., 2008. Семейство Noctuidae // Каталог чешуекрылых (Lepidoptera) России. Санкт-Петербург-Москва: КМК. С. 239-296, 341-347.
- Миронов В.Г., Беляев Е.А., Василенко С.В., 2008. Семейство Geometridae // Каталог чешуекрылых (Lepidoptera) России. Санкт-Петербург-Москва: КМК. С. 190-226, 336-340.
- Свиридов А.В., 2003а. 1. Подсем. Herminiinae // Определитель насекомых Дальнего Востока России. Т. V. Ручейники и чешуекрылые. Ч. 4. – Владивосток: Дальнаука. С. 34-70.
- Свиридов А.В., 2003б. 4. Подсем. Catocalinae // Определитель насекомых Дальнего Востока России. Т. V. Ручейники и чешуекрылые. Ч. 4. Владивосток: Дальнаука. С. 86-187.
- Соловьев А.В., 2008. Слизневидки (Lepidoptera: Limacodidae) России // Эверсманния. Вып. 15-16. С. 17-43.
- Чистяков Ю.А., 2001. 62. Сем. Notodontidae – хохлатки // Определитель насекомых Дальнего Востока России. Т. V. Ручейники и чешуекрылые. Ч. 3. Владивосток: Дальнаука. С. 525-589.
- Dubatolov V.V., Zolotuhin V.V., 2011. Does *Eilema* Hübner, [1819] (Lepidoptera, Arctiidae, Lithosiinae) present one or several genera? // Euroasian entomological journal. Т. 10. No 34. P. 367-379, 380, col. plate VII.
- Fibiger M., Kononenko V., 2008. A review of the subfamily Araeopteroninae Fibiger, 2005 in the Russian far East and neighbouring countries with a description of four new species (Lepidoptera, Noctuidae) // Zootaxa. Vol. 1891. P. 39-54.
- Kononenko, V.S., 2010. Noctuidae Sibiricae. Vol. 2. Micronoctuidae, Noctuidae: Rivulinae – Agaristinae (Lepidoptera). Sorø: Entomological Press. 475 pp.
- Schintlmeister A., 2008. Notodontidae // Palaearctic Macrolepidoptera. Vol. 1. Stenstrup: Apollo Books. 482 pp.
- Zolotareno G.S., Dubatolov V.V., 2000. A checklist of Noctuidae (Lepidoptera) of the Russian part of the West Siberian plain // Far Eastern Entomologist. No. 94. P. 1-23.



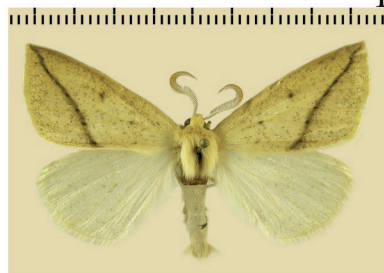
1



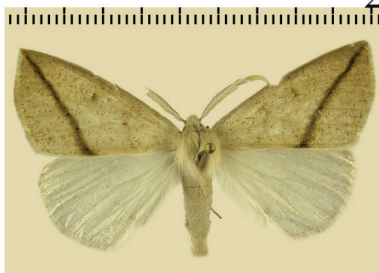
2



3



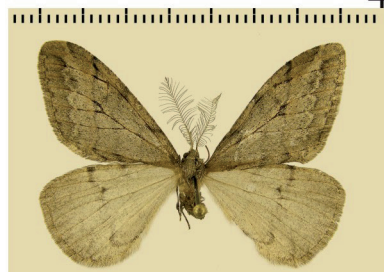
4



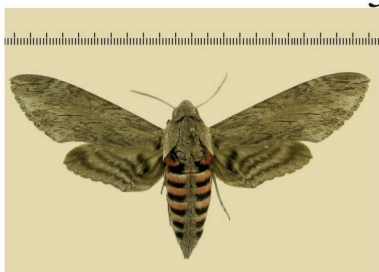
5



6



7



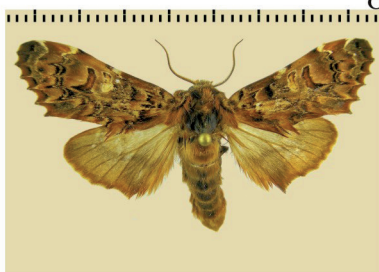
8



9



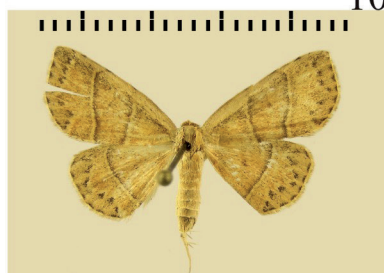
10



11



12



13

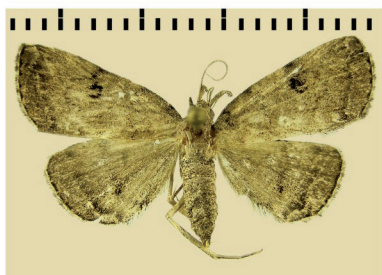


14

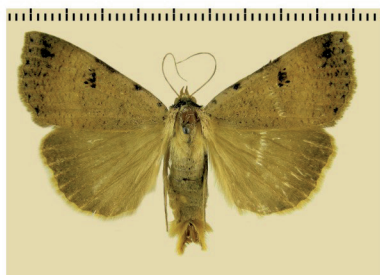


15

1-15 – Чешуекрылые из Большехехцирского заповедника: 1 – *Microleon longipalpis* Butler, 1885), самец, кордон Чирки, пляж р. Уссури; 2 – *Parasa consocia* Walker, 1863, самец, застава Чирки; 3 – *Monocerotesa lutearia* (Leech, 1891), самец, выше истока ручья Соснинский; 4-6 – *Descoreba simplex* Butler, 1878, самцы, изменчивость окраски: 4 – ручей Соснинский, смешанный лес, 100 м над уровнем моря; 5-6 – Казакевичево (КПП); 7 – *Pterotocera ussurica* Djakonov, 1949, самец, Бычиха; 8 – *Agrius convolvuli* (Linnaeus, 1758), самец, Казакевичево (КПП); 9 – *Micromelalopa vicina* Kiriakoff, 1963, самец, кордон Чирки; 10 – *Hagapteryx admirabilis* (Staudinger, 1887), самец, Бычиха; 11 – *Hagapteryx mirabilior* (Oberthür, 1911), Бычиха; 12 – *Schrankia kogii* Inoue, 1879, самец, ручей Соснинский; 13 – *Oruza yoshinoensis* Wileman, 1911, самка, Бычиха; 14 – *Anatatha lignea* (Butler, 1879), самец, кордон Соснинский; 15 – *Remmigabara secunda* (Remm, 1983), самец, окрестности кордона Чирки.



16



17



18



19



20



21



22



23



24



25



26

16-24 – Чешуекрылые из Большехехцирского заповедника: 16 – *Sinarella cristulalis* (Staudinger, 1892), самка, кордон Чирки; 17 – *Lygephila mirabilis* (Брук, 1948), самец, Бычиха; 18 – *Brachionycha sajana* Draudt, 1934, самец, Бычиха; 19-20 – *Athetis albisignata* (Oberthür, 1879): 21 – самец, Бычиха; 21-22 – *Athetis pallidipennis* Sugi, 1982: 23 – самец, Бычиха; 23 – *Antha grata* (Butler, 1881), самец, Бычиха; 24 – *Rotoa distincta* (A.-Bang-Haas, 1912), самка, Бычиха.

25-26 – Гениталии самцов чешуекрылых из Большехехцирского заповедника: 25 – *Microleon longipalpis* Butler, 1885), самец, кордон Чирки; 26 – *Schrankia kogii* Inoue, 1879, ручей Соснинский.