

**НОВЫЕ НАХОДКИ НОЧНЫХ МАКРОЧЕШУЕКРЫЛЫХ (INSECTA, LEPIDOPTERA, MACROHETEROCERA) В БОЛЬШЕХЕХЦИРСКОМ ЗАПОВЕДНИКЕ (ОКРЕСТНОСТИ ХАБАРОВСКА) В 2010 ГОДУ**

**В.В. Дубатовол<sup>1</sup>, А.М. Долгих<sup>2</sup>**

[Dubatolov V.V., Dolgikh A.M. New findings of macromoths (Insecta, Lepidoptera, Macroheterocera) in the Nature Reserve Bolshekhkhtskii (the Khabarovsk suburbs) in 2010]

<sup>1</sup>Сибирский зоологический музей, Институт систематики и экологии животных СО РАН, ул. Фрунзе 11, Новосибирск 630091 Россия.

<sup>1</sup>Siberian Zoological Museum, Institute of Systematics and Ecology of Animals, Siberian Branch of Russian Academy of Sciences, Frunze str. 11, Novosibirsk 630091 Russia. E-mail: vvdubat@mail.ru.

<sup>2</sup>Большехехцирский заповедник, ул. Юбилейная, 8, пос. Бычиха, Хабаровский район, Хабаровский край 680502 Россия.

<sup>2</sup>Nature Reserve Bolshekhkhtskii, Yubileynaya street 8, Bychikha, Khabarovsk District, Khabarovsk Province 680502 Russia. E-mail: khkhtskyr@mail.ru.

**Ключевые слова:** макрочешуекрылые, *Hepialidae*, *Limacodidae*, *Thyatiridae*, *Drepanidae*, *Lasiocampidae*, *Saturniidae*, *Brahmaeidae*, *Sphingidae*, *Notodontidae*, *Lymantriidae*, *Arctiidae*, *Noctuidae*, *Micronoctuidae*, *Большехехцирский заповедник*, *Хехцир*, *Хабаровск*

**Key words:** *Macroheterocera*, *Hepialidae*, *Limacodidae*, *Thyatiridae*, *Drepanidae*, *Lasiocampidae*, *Saturniidae*, *Brahmaeidae*, *Sphingidae*, *Notodontidae*, *Lymantriidae*, *Arctiidae*, *Noctuidae*, *Micronoctuidae*, *Khekhtsyr*, *Khabarovsk*

**Резюме.** Приводится 175 видов семейств *Hepialidae*, *Limacodidae*, *Thyatiridae*, *Drepanidae*, *Lasiocampidae*, *Saturniidae*, *Brahmaeidae*, *Sphingidae*, *Notodontidae*, *Lymantriidae*, *Arctiidae*, *Noctuidae* и *Micronoctuidae*, собранных в Большехехцирском заповеднике в 2010 году в неотмеченные ранее сроки лёта. Среди них *Dolgoma cribrata* Stgr., *Eilema digna* Ignatyev et Witt (*Arctiidae*, *Lithosiinae*), *Enispa lutefascialis* Leech и *Lygephila dubatolovi* Fibiger, Kononenko et Nilsson (*Noctuidae*) – впервые найдены в Хабаровском крае, *Pharmacis fusconebulosa* De Geer (*Hepialidae*), *Narosoides fuscicostalis* Fxs. (*Limacodidae*), *Habrosyne intermedia* Brem. (*Thyatiridae*), *Parasiccia altaica* Led. (*Arctiidae*, *Lithosiinae*), *Schrankia separatalis* Herz, *Pangrapta costaemacula* Stgr., *P. suaveola* Stgr., *Holocryptis nymphula* Rbl., *Ctenoplusia albostrata* Brem. et Grey, *Polychrysis aurata* Stgr., *Acrionicta catocaloidea* Graes., *Platyperigea petraea* Tngstr., *Capsula sparganii* Esp., *Polia mortua* Stgr., *Chersotis deplanata* Ev. (*Noctuidae*) – в Большехехцирском заповеднике. Таким образом, 19 видов найдены в заповеднике впервые. Подтверждено сборами нахождение в заповеднике *Sideridis incommoda* Stgr. (*Noctuidae*). Определение *Hagapteryx admirabilis* Stgr. исправлено на *H. mirabilior* Obth., *Eilema affineolum* (Brem.) – на *E. nankingicum* (Dan.). Общее число зарегистрированных в Большехехцирском заповеднике видов *Macroheterocera* без пядениц и совков достигло 253 вида, *Noctuidae* и *Micronoctuidae* – 497 видов, а общее число всех *Lepidoptera* – 1998 видов.

**Summary.** 175 species from *Hepialidae*, *Limacodidae*, *Thyatiridae*, *Drepanidae*, *Lasiocampidae*, *Saturniidae*, *Brahmaeidae*, *Sphingidae*, *Notodontidae*, *Lymantriidae*, *Arctiidae*, *Noctuidae* and *Micronoctuidae*, were collected in the Nature Reserve Bolshekhkhtskii in 2010. Among them, *Dolgoma cribrata* Stgr., *Eilema digna* Ignatyev et Witt (*Arctiidae*, *Lithosiinae*), *Enispa lutefascialis* Leech and *Lygephila dubatolovi* Fibiger, Kononenko et Nilsson (*Noctuidae*) – are firstly recorded from Khabarovsk Province, *Pharmacis fusconebulosa* De Geer (*Hepialidae*), *Narosoides fuscicostalis* Fxs. (*Limacodidae*), *Habrosyne intermedia* Brem. (*Thyatiridae*), *Parasiccia altaica* Led. (*Arctiidae*, *Lithosiinae*), *Schrankia separatalis* Herz, *Pangrapta costaemacula* Stgr., *P. suaveola* Stgr., *Holocryptis nymphula* Rbl., *Ctenoplusia albostrata* Brem. et Grey, *Polychrysis aurata* Stgr., *Acrionicta catocaloidea* Graes., *Platyperigea petraea* Tngstr., *Capsula sparganii* Esp., *Polia mortua* Stgr., *Chersotis deplanata* Ev. (*Noctuidae*) are recorded from the Nature Reserve for the first time. Two species are redetermined: *Hagapteryx admirabilis* Stgr. – to *H. mirabilior* Obth., *Eilema affineolum* (Brem.) – to *E. nankingicum* (Dan.). The total number of the bombycoid moths in the Nature Reserve Bolshekhkhtskii is now 253 species, *Noctuidae* and *Micronoctuidae* – 497 species, whole *Lepidoptera* – 1998 species.

Настоящая статья представляет собой дополнение по фауне ночных макрочешуекрылых в Большехехцирском заповеднике, собранных в 2010 г. Ранее данные по этой группе чешуекрылых Большехехцирского заповедника были опубликованы В.В. Дубатовым и А.М. Долгих [2007, 2009а, б, 2010]. Одна из находок 2010 года, *Spilarcia alba* (Bremer et Grey, 1852), была опубликована ранее [Дубатовол, Долгих, 2010].

Основные места сбора: КПП Казакевичево (48° 16' с. ш., 134° 45' в. д.), Бычиха (48° 18' с. ш., 134° 49' в. д.), ручей Соснинский (48° 16' с. ш., 134° 46' в. д., 100 м над уровнем моря) в многопородном хвойно-широколиственном лесу в 300 м выше трассы на правом берегу ручья Соснинский, кордон Соснинский (48° 14' с. ш., 134° 47' в. д., 450 м над уровнем моря)

в широколиственно-хвойном лесу в верхней части долины ручья Соснинский и кордон Одыр (48° 07' с. ш., 134° 52' в. д.) описаны в предыдущих работах [Дубатовол, Долгих, 2007, 2009б, 2010]. Помимо этого, проведено несколько сборов в светоловушку на северном склоне Большого Хехцира выше истока ручья Соснинский (48° 13' с. ш., 134° 47' в. д., 800 м над уровнем моря) в елово-пихтовом с жёлтой берёзой и жёлтым клёном, вейниково-папоротниковом лесу, а также на водоразделе Большого Хехцира у северного подножья вершинного останца (48° 13' с. ш., 134° 47' в. д., 940 м над уровнем моря) в разреженном крупнотравном елово-пихтово-каменноберёзовом лесу.

Характерными особенностями весны 2010 года были: поздний переход температуры воздуха через

0 °C в сторону повышения (8 апреля), поздний сход снежного покрова (на открытых равнинных участках заповедника 17 апреля, в лесу – 22 апреля; на водоразделе Хехцира снег растаял только к 23 мая), замедленное оттаивание и длительное переувлажнение почвы. Холодная, с повышенным количеством осадков погода наблюдалась в апреле и начале мая; этот период был прохладнее обычного на 1-3 °C. Во второй и третьей декадах мая среднесуточные температуры воздуха превышали норму на 2-6 °C, максимальные температуры повышались до 21-26 °C и даже до 31 °C, а минимальные – до 3-8 °C. Лето было продолжительным и тёплым. Устойчивый переход среднесуточных температур воздуха через +15 °C в сторону повышения произошел 14 мая (норма – 1 июня), в сторону понижения – 17 сентября (в среднем – 9 сентября). Необычно жаркая погода наблюдалась в июне, который по своим параметрам напоминал июль: средняя за месяц температура воздуха превышала многолетние значения на 5,2 градуса и составила 22,7 °C, более 10 дней максимальные температуры воздуха достигали 31-38 °C. В июле и августе, на фоне избыточного количества осадков, дневные температуры повышались до 23-29 градусов, а в течение 2-5 дней превышали 30 °C. Сентябрь, тёплый в первой и второй декадах, отличался резким похолоданием в конце месяца, когда среднесуточные температуры воздуха оказались на 3-4 °C ниже нормы и необычно рано (23 сентября) выпал первый снег на равнине и в горах. В дальнейшем выпадение и подтаивание снега в горной местности стало обычным явлением; устойчивый снежный покров установился здесь к 15 октября, на равнине – на 10 дней позже. Этим же днём – 25 октября – датировался переход среднесуточной температуры воздуха через 0 °C в сторону понижения.

Начало лёта ночных макрочешуекрылых наблюдалось в конце второй декады апреля, когда температура воздуха в утренние часы достигала двух градусов мороза – одного градуса тепла. Последние их встречи пришлось на начало третьей декады октября при вечерних температурах воздуха +2+3 °C и 1-2 градусах мороза в раннеутренние часы.

В настоящую статью включены виды, собранные в новых местах, а также наиболее ранние и поздние по сезону находки; к таким видам комментарии не даются. Также указаны виды, которые были ранее определены неверно [Дубатов, Долгих, 2009б].

Виды, ранее не отмечавшиеся на территории заповедника, отмечены одной звёздочкой (\*), новые для территории Хабаровского края – двумя звёздочками (\*\*).

#### Семейство **Hepialidae** – тонкопряды

\**Pharmacis fusconebulosa* (De Geer, 1778) – тонкопряд тёмная. 3♂♂, 1♀, выше ручья Соснинский, 800 м, 15-16.06.2010. Транспалеаркт, более обычный в Нижнем Приамурье [Дубатов, Долгих, 2009]; в Большехехцирском заповеднике обнаружен только в верхней части хребта.

Семейство **Limacodidae** – слизневидки

*Ceratonema christophi* (Graeser, 1888) – слизневидка Христофа. 1♂, выше ручья Соснинский, 800 м, 15-

16.06.2010.

\**Nareosoideus fuscicostalis* (Fixsen, 1887) – слизневидка темнокостальная. 1♂, Бычиха, 18-19.06.2010. Ранее в Казакевичево был собран М. Корбом [Korb, 1914]. Обитает в Северо-Восточном Китае, Корею, Среднем Приамурье и Приморье [Соловьев, 2008].

*Parasa sinica* Moore, 1877 – слизневидка китайская. В предыдущих работах [Дубатов, Долгих, 2007, 2009а, 2010] приводился как *P. hilarata* Staudinger, 1887. Тем не менее А.В. Соловьев [2008] показал, что лектотип *P. sinica* Moore, выделенный им, обладает беловатыми задними крыльями, поэтому конспецифичен *P. hilarata* Stgr.

*Parasa hilarula* (Staudinger, 1887) – слизневидка весёлая. В предыдущих работах [Дубатов, Долгих, 2007, 2009а, 2010] приводился как *P. sinica* Moore. Согласно выделению лектотиповых экземпляров для российских видов рода *Parasa* Moore А.В. Соловьевым [2008], вид сменил своё привычное название.

*Pseudopsycha endoxantha* Püngeler, 1914 – пестрянкa-слизневидка золотистая. 1♂, Бычиха, 29.05.2007. Ранее этот экземпляр был ошибочно определён как *P. dembowskii* Obth.; остальные экземпляры: 1♂, 1♀, Бычиха (старые материалы); 1♀, кордон Чирки, пойма Амура, 24.05.2007 были определены верно [Дубатов, Долгих, 2007]. Вид *P. endoxantha* Pngl. описан из Казакевичево по сборам М. Корба [Püngeler, 1914]; обитает также в Амурской области России, на Кунашире и в Японии (Хоккайдо); трофически связан берёзовыми и ивовыми [Соловьев, 2008].

#### Семейство **Thyatiridae** – совковидки

*Thyatira batis* (Linnaeus, 1758) – совковидка розовая. 1♂, выше ручья Соснинский, 800 м, 18-19.08.2010; 13♂♂, 1♀, кордон Соснинский, 450 м, 15-16.07, 18-19.08, 6-7.09.2010.

*Habrosyne pyritoides* (Hufnagel, 1766) – совковидка малинная. 1♂, Бычиха, 8.07.2010.

\**Habrosyne intermedia* (Bremer, 1864) – совковидка промежуточная. 1♀, Бычиха, 18-19.06.2010. Широко распространён по Среднему и Нижнему Приамурью; в Приморье встречается большей частью в горах Сихотэ-Алиня. Известен также из гор Кореи и горных лесов Хоккайдо в Японии [Дубатов, 2009].

*Tetheella fluctuosa* (Hübner, [1803]) – совковидка волнистая. 1♀, выше ручья Соснинский, 800 м, 15-16.07.2010.

*Nemacerota tancrei* (Graeser, 1888) – совковидка Танкре. 1♂, вершина Большого Хехцира, 940 м, 18-19.08.2010; 1♂, кордон Одыр, 12-13.09.2010. Ранее приводился как *Togaria tancrei* Graes. [Дубатов, Долгих, 2007].

#### Семейство **Drepanidae** – серпокрылки

*Nordstroemia grisearia* (Staudinger, 1892) – серпокрылка серая. 1♀, Казакевичево (КПП), 8-9.08.2010; 1♂, выше ручья Соснинский, 800 м, 15-16.06.2010; 1♂, кордон Соснинский, 450 м, 15-16.06.2010.

*Drepana curvatula* (Borkhausen, 1790) – серпокрылка искривлённая, или ольховая. 2♂♂, вершина Большого Хехцира, 940 м, 18-19.08.2010; 2♂♂, выше ручья Соснинский, 800 м, 15-16.07, 18-19.08.2010; 2♂♂, кордон Соснинский, 450 м, 15-16.07.2010; 2♀♀, ручей Со-

снинский, 100 м, 19-20.08.2010.

Семейство **Lasiocampidae** – коконопряды

*Malacosoma neusterium* (Linnaeus, 1758) – коконопряд кольчатый. 1♂, выше ручья Соснинский, 800 м, 15-16.06.2010; 6♂♂, кордон Соснинский, 450 м, 15-16.07.2010.

*Poeciloscampa tenera* O.Bang-Haas, 1927 – коконопряд юный. 1♂, вершина Большого Хехцира, 940 м, 6-7.09.2010. В верхней части заповедника появляется на две недели раньше, чем у подножья (1♂, Казакевичево, 20-21.09.2010).

*Dendrolimus superans sibiricus* Tschetverikov, 1908 – коконопряд сибирский. 12♂♂; кордон Соснинский, 450 м, 15-16.08.2010.

Семейство **Saturniidae** – павлиноглазки, или сатурнии  
*Caligula boisduvalii* (Eversmann, 1846) – павлиноглазка Буадюваля. 2♂♂, 2♀♀, выше ручья Соснинский, 800 м, 6-7.09.2010; 1♂, 1♀, кордон Соснинский, 450 м, 6-7.09.2010; 3♀♀, ручей Соснинский, 100 м, 10-11.09.2010.

*Caligula japonica* Mooge, 1862 – павлиноглазка рыжая японская. 1♀, кордон Соснинский, 450 м, 18-19.08.2010; 9♀♀, ручей Соснинский, 100 м, 19-20.08.2010.

Семейство **Brahmaeidae** – брамеи

*Brahmaea tancrei* Austaut, 1896 – брамея дальневосточная, или Танкре. 1♂, кордон Соснинский, 15-16.07.2010.

Семейство **Sphingidae** – бражники

*Kentrochrysalis streckeri* (Staudinger, 1880) – бражник Штрекера. 2♂♂, кордон Соснинский, 450 м, 15-16.07.2010.

Семейство **Notodontidae** – хохлатки

*Allodonta plebeja* (Oberthür, 1880) – хохлатка-плебей. 2♂♂, Бычиха, 19-20.07.2010.

*Notodonta dembowskii* Oberthür, 1879 – хохлатка Дембовского. 1♂, кордон Соснинский, 450 м, 15-16.07.2010.

*Hemifentonia mandschurica* (Oberthür, 1911) – хохлатка маньчурская. 1♂, 1♀, Бычиха, 18-28.06.2010.

*Ptilodon capucina* (Linnaeus, 1758) – хохлатка-верблюдка. 2♂♂, выше ручья Соснинский, 800 м, 15-16.07.2010.

*Ptilodon ladislai* (Oberthür, 1880) – хохлатка-верблюдка Ладисла. 5♂♂, выше ручья Соснинский, 800 м, 15-16.07.2010.

*Himeropteryx miraculosa* Staudinger, 1887 – хохлатка удивительная. 2♂♂, 3♀♀, выше ручья Соснинский, 800 м, 6-7.09.2010; 22♂♂, 19♀♀, кордон Соснинский, 450 м, 6-7.09.2010.

\**Hagapteryx mirabilior* (Oberthür, 1911) – хохлатка Кишиды, или удивляющая. 1♂, Казакевичево (КПП), 30-31.08.2010; 2♂♂, 2♀♀, Бычиха, 22.07.1997, 20-21.07.2009, 19-20.07, 22-23.07.2010. Ранее была указана как *H. admirabilis* (Staudinger, 1887) – хохлатка великолепная [Дубатолов, Долгих, 2007, 2010]. Эти два вида очень близки и различаются прежде всего по размеру гребешков на усиках самцов: они довольно длинные, больше диаметра стержня усика у *H. admirabilis* Stgr.

и короткие, не длиннее диаметра стержня усика у *H. mirabilior* Obth. [Чистяков, 2001].

*Peridea jankowskii* (Oberthür, 1879) – хохлатка Янковского. 1♀, Казакевичево (КПП), 17-18.07.2010. Очень редок; ранее был найден только на мари [Дубатолов, Долгих, 2009а]. Собран у северной границы заповедника.

Семейство **Lymantriidae** – волнянки

*Dicallomera olga* (Oberthür, 1881) – шерстолапка Ольга. 5♂♂, кордон Соснинский, 450 м, 6-7.09.2010.

*Orgyia antiqua* (Linnaeus, 1758) – волнянка античная. 1♂ (визуально), кордон Соснинский, 450 м, 18.08.2010; 3♂♂, Бычиха, 27-28.06, 18.09.2010.

*Neocifuna eurydice* (Butler, 1885) – волнянка Эвридика. 1♀, кордон Соснинский, 450 м, 18-19.08.2010; 3♂♂, Казакевичево (КПП), 11-13.08.2010.

*Euproctis piperita* Oberthür, 1880 – волнянка перечная. 1♂, Бычиха; 5-6.09.2010.

*Euproctis subflava* (Bremer, 1864) – волнянка жёлтая. 1♂, Бычиха; 13-14.07.2010.

*Arctornis alba* (Bremer, 1861) – волнянка белая. 1♂, Казакевичево (КПП), 8-9.08.2010.

*Arctornis l-nigrum* (Müller, 1764) – волнянка L-чёрное. 1♂, кордон Соснинский, 450 м, 15-16.07.2010; 1♂, ручей Соснинский, 100 м, 19-20.08.2010.

*Lymantria monacha* (Linnaeus, 1758) – монашенка. 2♂♂, кордон Соснинский, 450 м, 15-16.07, 18-19.08.2010; 1♂, выше ручья Соснинский, 800 м, 18-19.08.2010; 1♂, вершина Большого Хехцира, 940 м, 18-19.08.2010.

Семейство **Arctiidae** – медведицы

*Stigmatophora micans* (Bremer et Grey, 1852) – лишайница блестящая. 1♂, Казакевичево (КПП), 6-7.08.2010.

*Miltochrista aberrans* Butler, 1877 – лишайница розовая отклоняющаяся. 2♂♂, Казакевичево (КПП), 17-18.07.2010; 1♂, Бычиха, 21-22.08.2010.

*Miltochrista miniata* (Forster, 1771) – лишайница розовая. 1♂, 5♀♀; кордон Соснинский, 450 м, 15-16.07.2010; 1♂, ручей Соснинский, 100 м, 19-20.08.2010.

*Melanaema venata* Butler, 1877 – лишайница чёрножильковая. 4♂♂, 2♀♀, кордон Соснинский, 450 м, 15-16.07.2010; 1♀, выше ручья Соснинский, 800 м, 15-16.07.2010.

\**Parasiccia altaica* (Lederer, 1855) – лишайница алтайская. 2♀♀, кордон Соснинский, 450 м, 15-16.07.2010; 2♂♂, 1♀, выше ручья Соснинский, 800 м, 15-16.07.2010. Встречается по всему Приамурско-Маньчжурскому региону и в Японии [Дубатолов, 2009].

*Pelosia angusta* (Staudinger, 1887) – лишайница узкая. 3♂♂, кордон Соснинский, 450 м, 15-16.07.2010.

*Pelosia noctis* (Butler, 1881) – лишайница ночная. 25♂♂, кордон Соснинский, 450 м, 15-16.07.2010; 6♂♂, выше ручья Соснинский, 800 м, 15-16.07.2010.

*Pelosia ramosula* (Staudinger, 1887) – лишайница разветвлённая. 1♂, кордон Соснинский, 450 м, 15-16.07.2010.

*Lithosia quadra* (Linnaeus, 1758) – лишайница четырёхточечная. 3♂♂, 6♀♀, кордон Соснинский, 450 м, 15-16.07, 18-19.08.2010; 1♂, 1♀, ручей Соснинский, 100 м, 19-20.08.2010.

*Ghoria gigantea* (Oberthür, 1879) – лишайница гигантская. 1♂, 1♀, кордон Соснинский, 450 м, 15-16.07.2010.

*Eilema (Manulea) nankingicum* (Daniel, 1954) – лишайница нанькинская. 2♀♀, ручей Соснинский, 14-15.08.2009. Ранее приводилась для Большехехирского заповедника и Нижнего Приамурья с ошибочным определением *Eilema affineolum* (Bremer, 1864) [Дубатов, Долгих, 2007, 2010; Дубатов, 2009]. Последний вид пока не известен севернее Хасанского района Приморского края [Дубатов, 2011]. Напротив, *E. nankingicum* Dan. распространён на север до окрестностей Комсомольска-на-Амуре [Дубатов, 2009]. Оба вида различаются по числу корнутусов: три у *E. nankingicum* Dan. и пять у *E. affineolum* Brem.

*Eilema (Katha) deplanum* (Esper, 1787) – лишайница уплощённая. 2♀♀, 1♂, выше ручья Соснинский, 800 м, 15-16.07, 18-19.08.2010; 2♂♂, 3♀♀, кордон Соснинский, 450 м, 15-16.07.2010; 3♂♂, 9♀♀, ручей Соснинский, 100 м, 19-20.08.2010.

\*\**Eilema (Collita) digna* Ignatyev et Witt, 2007 (цвет. табл. V: 1) – лишайница достойная. 1♂, Казакевичево (КПП), 1-2.09.2010. Описана из окрестностей Уссурийского заповедника в Южном Приморье. Впервые найдена в Приамурье. По внешности близка к *E. griseolum* (Hb.), но по гениталиям (цвет. табл. V: 2) – заметно отлична очень коротким расстоянием от вершинного зубца на вальве до угла на вентральном крае вальвы.

*Eilema (Collita) griseolum* (Hübner, [1803]) – лишайница серая. 12♂♂, 16♀♀, кордон Соснинский, 450 м, 15-16.07.2010; 2♀♀, выше ручья Соснинский, 800 м, 15-16.07.2010.

*Eilema (Collita) vetustum* (Walker, 1854) – лишайница старая. 5♂♂, кордон Соснинский, 450 м, 15-16.07.2010.

\*\**Dolgoma cribrata* (Staudinger, 1887) – лишайница сетчатая. 1♀, Казакевичево (КПП), 9-10.09.2010; 1♂, Бычиха, 12-13.07.2010. Ранее была известна только из Южного Приморья, Сахалина и Кунашира [Дубатов, 2008].

*Rhyarioides nebulosa* Butler, 1877 – медведица мрачная дальневосточная. 1♂, кордон Соснинский, 450 м, 15-16.07.2010.

*Spilarctia seriatopunctata* (Motschulsky, [1861]) – медведица серийноточечная. 2♂♂, кордон Соснинский, 450 м, 15-16.07.2010.

*Spilarctia lutea* (Hufnagel, 1766) – медведица жёлтая. 1♂, кордон Соснинский, 450 м, 15-16.07.2010.

#### Семейство Noctuidae – совки

*Rhynchopalpus fumosa* (Butler, 1879). 1♂, ручей Соснинский, 100 м, 19-20.08.2010.

*Rhynchopalpus costalis* (Staudinger, 1887). 1♂, Бычиха, 27-28.06.2010.

*Nycteola degenerana* (Hübner, 1799). 1♂, кордон Соснинский, 450 м, 6-7.09.2010.

*Rivula sericealis* (Scopoli, 1763). 8♂♂, выше ручья Соснинский, 800 м, 15-16.07.2010; 5♂♂, кордон Соснинский, 450 м, 15-16.07.2010; 1♂, ручей Соснинский, 100 м, 19-20.08.2010.

*Hyphenodes humidalis* Doubleday, 1850. 1♀, кордон Соснинский, 450 м, 15-16.07.2010; 1♂, кордон Одыр, 13-14.09.2010.

\**Schrankia separatalis* (Herz, 1904). 1♂, кордон Соснинский, 450 м, 15-16.07.2010. Встречается в Среднем и Нижнем Приамурье, на Сахалине, Южных Курилах,

в Японии и Корее [Свиридов, 2003; Дубатов, Матов, 2010]. Более обычен в Нижнем Приамурье; на Хехцире найден в верхней части хребта.

\*\**Enispa lutefascialis* (Leech, 1889). 1♂, кордон Соснинский, 450 м, 15-16.07.2010. Ранее был известен из Южного Приморья, юга Сахалина, Кунашира, Японии и Кореи; гусеницы живут на лишайниках [Кононенко, 2003а].

*Paragona cognata* (Staudinger, 1892). 1♂, Казакевичево (КПП), 5-6.09.2010.

*Naganoella timandra* (Alpheraky, 1897). 2♂♂, 1♀, Бычиха, 26-27.06, 8-9.08.2010.

\**Pangrapta costaemacula* Staudinger, 1888. 2♂♂, 1♀, Казакевичево (КПП), 6-7.08, 1-3.09.2010; 1♂, Бычиха, 9-10.08.2010. Обитает в Среднем Приамурье, Приморье, Корее и Китае; гусеницы живут на бирючине (*Ligustrum ibota*) [Свиридов, 2003].

*Pangrapta lunulata* Stertz, 1915 (= *albistigma* auct., nec Hampson, 1897). 1♀, кордон Соснинский, 450 м, 15-16.07.2010; 1♂, ручей Соснинский, 100 м, 10-11.09.2010.

\**Pangrapta suaveola* Staudinger, 1888. 1♂, Бычиха, 26-27.06.2010. Встречается в Среднем Приамурье, Приморье, Корее и Японии [Свиридов, 2003].

*Lophomilia flaviplaga* (Warren, 1912). 1♂, Казакевичево (КПП), 7-8.08.2010; 1♂, 1♀, Бычиха, 2.06, 8-9.08.2010.

\**Holocryptis nymphula* (Rebel, 1909). 1♀, кордон Чирки (пойменный лес), 15-16.06.2010. Ранее был известен из Южного Приморья, юга Сахалина, Кунашира, Японии, Кореи и Китая [Кононенко, 2003а]; позднее был найден в Нижнем Приамурье на пределе распространения многопородных широколиственных лесов [Дубатов, Матов, 2010]. Впервые обнаружен в окрестностях Хабаровска.

*Hadennia incongruens* (Butler, 1879). 1♂, 2♀♀, кордон Соснинский, 450 м, 15-16.07.2010.

*Paracolax fascialis* (Leech, 1889). 2♂♂, ручей Соснинский, 100 м, 10-11.09.2010; 1♂, Бычиха, 20-21.06.2010.

*Paracolax fentoni* (Butler, 1879). 1♂, Казакевичево (КПП), 2-3.09.2010; 1♀, 1♂, Бычиха, 13-14.07, 5-6.09.2010; 1♂, кордон Одыр, 12-13.09.2010.

*Paracolax trilinealis* (Bremer, 1864). 1♀, Казакевичево (КПП), 11-12.08.2010; 1♂, вершина Большого Хехцира, 940 м, 18-19.08.2010; 1♂, кордон Соснинский, 450 м, 15-16.07.2010.

*Paracolax tristalis* (Fabricius, 1794). 3♂♂, кордон Соснинский, 450 м, 15-16.07.2010.

*Idia quadra* (Graeser, [1889]). 1♂, кордон Соснинский, 450 м, 6-7.09.2010.

*Gynaephila maculifera* Staudinger, 1892. 4♂♂, кордон Соснинский, 450 м, 15-16.07.2010.

*Zanclognatha fumosa* (Butler, 1879). 2♂♂, кордон Одыр, 12-13.09.2010.

*Zanclognatha griselda* (Butler, 1879). 4♂♂, выше ручья Соснинский, 800 м, 15-016.07.2010; 2♂♂, 1♀, кордон Соснинский, 450 м, 15-16.07.2010; 1♀, ручей Соснинский, 100 м, 19-20.08.2010.

*Zanclognatha lunalis* (Scopoli, 1763). 2♂♂, выше ручья Соснинский, 800 м, 15-016.07.2010; 1♀, кордон Соснинский, 450 м, 15-16.07.2010.

*Zanclognatha tarsipennalis* (Treitschke, 1835). 1♀, кордон Соснинский, 450 м, 15-16.07.2010.

- Zanclognatha violacealis* Staudinger, 1892. 1♀, кордон Одыр, 12-13.09.2010.
- Herminia grisealis* ([Denis et Schiffermüller], 1775). 1♂, кордон Соснинский, 450 м, 15-16.07.2010.
- Herminia tarsicrinalis* (Knoch, 1762). 1♀, выше ручья Соснинский, 800 м, 15-16.07.2010; 1♂, 3♀♀, кордон Соснинский, 450 м, 15-16.07.2010.
- Hypena conspersalis* Staudinger, 1888. 1♂, кордон Чирки (пойменный лес), 15-16.06.2010.
- Hypena proboscidalis* (Linnaeus, 1758). 2♂♂, 1♀, кордон Соснинский, 450 м, 15-16.07, 6-7.09.2010.
- Hypena tristalis* Lederer, 1853. 4♂♂, 6♀♀, вершина Большого Хехцира, 940 м, 18-19.08, 6-7.09.2010; 25♂♂, 78♀♀, выше ручья Соснинский, 800 м, 18-19.08, 6-7.09.2010; 2♂♂, 4♀♀, кордон Соснинский, 450 м, 18-19.08, 6-7.09.2010; 1♀, ручей Соснинский, 100 м, 19-20.08.2010.
- Aventiola pusilla* (Butler, 1879). 1♀, кордон Соснинский, 450 м, 18-19.08.2010; 2♂♂, ручей Соснинский, 100 м, 19-20.08.2010.
- Laspeyria flexula* ([Denis et Schiffermüller], 1775). 1♂, 1♀, выше ручья Соснинский, 800 м, 15-16.07.2010; 7♂♂, кордон Соснинский, 450 м, 15-16.07.2010.
- Calyptra hokkaida* (Wileman, 1922). 5♂♂, выше ручья Соснинский, 800 м, 15-16.07.2010; 1♂, кордон Соснинский, 450 м, 15.07.2010.
- Scoliopteryx libatrix* (Linnaeus, 1758). 4♂♂, 1♀, кордон Соснинский, 450 м, 15-16.07, 18-19.08.2010.
- \*\*Lygephila dubatolovi** Fibiger, Kononenko et Nilsson, 2008 (цвет. V: 3-4). 1♂, Казакевичево (КПП), 10-11.08.2010; 1♀, Бычиха, 22-23.07.2010. Описан из Южного Приморья и северо-восточной китайской провинции Ляонин. Впервые найден в Среднем Приамурье. Несколько напоминает *L. maxima* (Bremer, 1861), но отличается ярко-коричневым (не серым) цветом крыльев, более широко осветлёнными жилками сверху передних крыльев и дополнительной тёмной узкой постдискальной перевязью снизу задних крыльев, а также более узкими вальвами и сильно выпуклым ункусом.
- Lygephila emaculata* (Graeser, 1892). 1♂, Бычиха, 13-14.07.2010.
- Synnoides fumosa* (Butler, 1877). 4♂♂, кордон Соснинский, 450 м, 18-19.08.2010.
- Synnoides picta* (Butler, 1877). 3♂♂, кордон Соснинский, 450 м, 15-16.07.2010.
- Catocala fraxini* (Linnaeus, 1758). 1♀, вершина Большого Хехцира, 940 м, 6-7.09.2010; 1♂, выше ручья Соснинский, 800 м, 18-19.08.2010; 2♂♂, кордон Соснинский, 450 м, 18-19.08.2010; 1♂, ручей Соснинский, 100 м, 18-19.09.2010.
- \*Ctenoplusia albostrigata** (Bremer et Grey, 1853). 1♂, Бычиха, 1-2.09.2010. Широко распространён в Ориентальной и Австралийской зоогеографических областях, на север залетает до Приморья и Среднего Приамурья; гусеницы живут на астровых [Ключко, 2003; Матов, Кононенко, Свиридов, 2008].
- Antoculeora locuples* (Oberthür, 1881). 1♀, выше ручья Соснинский, 800 м, 15-16.07.2010; 2♀♀, кордон Соснинский, 450 м, 15-16.07, 18-19.08.2010; 1♀, ручей Соснинский, 100 м, 19-20.08.2010.
- \*Polychrysia aurata** (Staudinger, 1888). 1♂, Бычиха, 22-23.07.2010. Обитает в Восточной Азии от Камчатки и Японии до Алтая и Северной Монголии [Ключко, 2003; Матов, Кононенко, Свиридов, 2008].
- Polychrysia splendida* (Butler, 1878). 8♂♂, 1♀, выше ручья Соснинский, 800 м, 18-19.08.2010; 1♂, 1♀, кордон Соснинский, 450 м, 18-19.08.2010; 2♂♂, ручей Соснинский, 100 м, 19-20.08.2010.
- Lamprotes c-aureum* (Knoch, 1781). 1♂, выше ручья Соснинский, 800 м, 15-16.07.2010; 2♂♂, кордон Соснинский, 450 м, 15-16.07.2010.
- Autographa amurica* (Staudinger, 1892). 1♂, выше ручья Соснинский, 800 м, 15-16.07.2010.
- Syngrapha ain* (Hochenwarth, 1785). 1♀, Бычиха, 14-15.06.2010.
- Protodeltote pygarga* (Hufnagel, 1766). 24♂♂, 1♀, выше ручья Соснинский, 800 м, 15-16.07.2010; 13♂♂, 3♀♀, кордон Соснинский, 450 м, 15-16.07.2010.
- Naranga aenescens* Moore, 1881. 1♀, Казакевичево (КПП), 17-18.08.2010.
- Koyaga numisma* (Staudinger, 1888). 1♂, выше ручья Соснинский, 800 м, 15-16.07.2010; 5♂♂, 1♀, кордон Соснинский, 450 м, 15-16.07.2010.
- Maliattha bella* (Staudinger, 1888). 1♂, кордон Соснинский, 450 м, 15-16.07.2010.
- Acontia (Emmelia) trabealis* (Scopoli, 1763). 1♂, Бычиха, 26-27.06.2010.
- Nacna malachitis* (Oberthür, 1880). 1 экземпляр (визуально), кордон Соснинский, 450 м, 15-16.07.2010.
- Belciades niveola* (Motschulsky, 1866). 1♂, 1♀, Бычиха, 14-15.06, 17-18.07.2010.
- Gerbatodes paupera* (Staudinger, 1892). 1♂, 1♀, Бычиха, 22-23.07, 11-12.08.2010.
- \*Acronicta (Hylonycta) catocaloidea** Graeser, [1889]. 2♀♀, Бычиха, 21-28.06.2010. Обитает в Среднем Приамурье, Приморье, на юге Сахалина, Кунашире, в Японии, Корее и Китае; гусеницы живут на дубах [Кононенко, 2003б].
- Acronicta (Hylonycta) hercules* (Felder, 1874). 2♀♀, Бычиха, 26-27.06, 4-5.09.2010.
- Craniophora praeclara* (Graeser, 1890). 1♂, Бычиха, 18-19.06.2010.
- Sarbanissa venusta* (Leech, 1889). 1♂, Казакевичево (КПП), 17-18.07.2010.
- Cucullia maculosa* Staudinger, 1892. 2♀♀, Казакевичево (КПП), 6-7.08.2010.
- Calliergis ramosula* (Staudinger, 1888). 1♂, 8♀♀, Бычиха, 14-16.06, 17-18.07, 6-12.08.2010.
- Amphipyra livida* ([Denis et Schiffermüller], 1775). 1♂, ручей Соснинский, 100 м, 10-11.09.2010.
- Amphipyra pyramidea* (Linnaeus, 1758). 1♂, выше ручья Соснинский, 800 м, 18-19.08.2010.
- Meganephria cinerea* (Butler, 1881). 1♂, выше ручья Соснинский, 800 м, 6-7.09.2010; 4♂♂, кордон Соснинский, 450 м, 6-7.09.2010; 1♂, ручей Соснинский, 100 м, 18-19.09.2010.
- Chytonix albonotata* (Staudinger, 1892). 1♂, кордон Соснинский, 450 м, 15-16.07.2010.
- Calloptistria albolineola* (Graeser, [1889]). 1♂, Казакевичево (КПП), 9-10.09.2010.
- Prometopus flavicollis* (Leech, 1889). 1♂, Бычиха, 18-19.06.2010.

- Cryphia bryophasma* (Boursin, 1951). 2♀♀, ручей Соснинский, 100 м, 19-20.08, 10-11.09.2010.
- Cryphia mediofusca* (Sugi, 1959). 3♂♂, 1♀, ручей Соснинский, 100 м, 19-20.08.2010.
- Spodoptera exigua* (Hübner, [1808]). 1♂, Бычиха, 4-5.09.2010.
- \**Platyperigea petraea* (Tengström, 1869) (=grisea Eversmann, 1848, nec Hufnagel, 1766). 1♂, Бычиха, 7.07.2010. Транспалеаркт. Более обычен в Нижнем Приамурье [Дубатовол, Матов, 2010].
- Enargia paleacea* (Esper, 1788). 1♂, выше ручья Соснинский, 800 м, 6-7.09.2010; 1♂, ручей Соснинский, 100 м, 19-20.08.2010.
- Ipimorpha subtusa* ([Denis et Schiffermüller], 1775). 4♀♀, ручей Соснинский, 100 м, 10-11.09.2010.
- Cosmia moderata* (Staudinger, 1888). 1♂, кордон Соснинский, 450 м, 15-16.07.2010.
- Cosmia restituta* Walker, 1857. 1♀, ручей Соснинский, 100 м, 10-11.09.2010.
- Cosmia trapezina* (Linnaeus, 1758). 1♂, 3♀♀, выше ручья Соснинский, 800 м, 18-19.08.2010; 1♂, 2♀♀, кордон Соснинский, 450 м, 18-19.08, 6-7.09.2010; 1♀, ручей Соснинский, 100 м, 19-20.08.2010.
- Cosmia unicolor* (Staudinger, 1892). 1♂, кордон Соснинский, 450 м, 6-7.09.2010; 1♀, ручей Соснинский, 100 м, 10-11.09.2010.
- Dimorphicosmia variegata* (Oberthür, 1884). 1♂, ручей Соснинский, 100 м, 19-20.08.2010.
- Chasminodes bremeri* Sugi et Kononenko, 1981. 1♂, выше ручья Соснинский, 800 м, 15-16.07.2010; 1♀, кордон Соснинский, 450 м, 15-16.07.2010.
- Chasminodes aino* Sugi, 1956. 1♂, ручей Соснинский, 100 м, 19-20.08.2010.
- Euplexia lucipara* (Linnaeus, 1758). 1♀, Казакевичево (КПП), 21-22.08.2010.
- Chandata bella* (Butler, 1881). 1♂, выше ручья Соснинский, 800 м, 15-16.07.2010; 1♂, Бычиха, 3.08.2010.
- Gortyna basalipunctata* Graeser, [1889]. 1♀, Казакевичево (КПП), 10-11.08.2010.
- Gortyna fortis* (Butler, 1878). 1♂, Казакевичево (КПП), 17-18.08.2010; 2♂♂, кордон Соснинский, 450 м, 6-7.09.2010; 1♂, ручей Соснинский, 100 м, 19-20.08.2010.
- Hydraecia petasitis* Doubleday, 1847. 3♂♂, 1♀, вершина Большого Хехцира, 940 м, 18-19.08, 6-7.09.2010; 1♂, выше ручья Соснинский, 800 м, 18-19.08.2010; 3♂♂, кордон Соснинский, 450 м, 6-7.09.2010.
- Amphipoea fucosa* (Freyer, 1830). 1♀, ручей Соснинский, 100 м, 10-11.09.2010.
- \**Capsula sparganii* (Esper, 1790). 1♂, Казакевичево (КПП), 9-10.08.2010. Транспалеаркт, широко распространённый в Приамурье вплоть до устья [Дубатовол, матов, 2010]. Гусеницы живут в стеблях приводной растительности [Кононенко, 2003в].
- Apamea aquila* Donzel, 1837 (=funerea Heinemann, 1766). 1♀, кордон Чирки (пойменный лес), 3-4.08.2010; 1♂, 1♀, Бычиха, 21-22.06, 12-13.08.2010.
- Abromias lateritia* (Hufnagel, 1766). 2♂♂, выше ручья Соснинский, 800 м, 15-16.07.2010.
- Atrachea japonica* (Leech, 1889). 1♂, вершина Большого Хехцира, 940 м, 6-7.09.2010; 5♂♂, 1♀, выше ручья Соснинский, 800 м, 6-7.09.2010; 1♂, 2♀♀, кордон Соснинский, 450 м, 6-7.09.2010.
- Xanthia togata* (Esper, 1788). 4♂♂, кордон Соснинский, 450 м, 6-7.09.2010; 3♂♂, 3♀♀, ручей Соснинский, 100 м, 10-11.09, 18-19.09.2010.
- Cirrhia icteritia* (Hufnagel, 1766). 1♂, кордон Соснинский, 450 м, 6-7.09.2010.
- Cirrhia tunicata* (Graeser, [1890]). 1♂, вершина Большого Хехцира, 6-7.09.2010; 1♂, выше ручья Соснинский, 800 м, 6-7.09.2010.
- Agrochola vulpecula* (Lederer, 1853). 8♂♂, вершина Большого Хехцира, 940 м, 6-7.09.2010; 10♂♂, выше ручья Соснинский, 800 м, 6-7.09.2010; 18♂♂, кордон Соснинский, 450 м, 6-7.09.2010; 13♂♂, 3♀♀, ручей Соснинский, 100 м, 10-11.09, 18-19.09.2010.
- Telorta divergens* (Butler, 1879). 5♂♂, 5♀♀, ручей Соснинский, 100 м, 10-11.09, 18-19.09.2010.
- Telorta edentata* (Leech, 1889). 2♂♂, вершина Большого Хехцира, 940 м, 6-7.09.2010; 4♂♂, выше ручья Соснинский, 800 м, 6-7.09.2010.
- Conistra vaccinii* (Linnaeus, 1761). 1♀, ручей Соснинский, 100 м, 10-11.09.2010.
- Xylena formosa* (Butler, 1878). 2♀♀, ручей Соснинский, 100 м, 10-11.09, 18-19.09.2010.
- Eupsilia boursini* Sugi, 1958. 2♀♀, ручей Соснинский, 100 м, 10-11.09.2010.
- Antivaleria viridimacula* (Graeser, [1889]). 2♂♂, вершина Большого Хехцира, 940 м, 6-7.09.2010; 6♂♂, 1♀, выше ручья Соснинский, 800 м, 6-7.09.2010; 2♂♂, 3♀♀, кордон Соснинский, 450 м, 6-7.09.2010; 1♂, ручей Соснинский, 100 м, 10-11.09.2010.
- Blepharita amica* (Treitschke, 1825). 2♂♂, ручей Соснинский, 100 м, 18-19.09.2010.
- Mniotype melanodonta* (Hampson, 1906). 3♂♂, кордон Соснинский, 450 м, 6-7.09.2010.
- Mniotype satura* ([Denis et Schiffermüller], 1775). 3♂♂, кордон Соснинский, 450 м, 6-7.09.2010; 3♀♀, ручей Соснинский, 100 м, 10-11.09, 18-19.09.2010.
- \**Polia mortua* (Staudinger, 1888). 1♀, ручей Соснинский, 100 м, 19-20.08.2010. Встречается в Среднем Приамурье, Приморье, на Сахалине, в Японии, Корее и от Китая до Гималаев [Кононенко, 2003г].
- Lacanobia aliena* (Hübner, [1808]). 1♂, Бычиха, 17-18.06.2010.
- Hypobarathra icterias* (Eversmann, 1843). 1♂, 1♀, Бычиха, 19-13.07.2010.
- Sideridis incommoda* (Staudinger, 1888). 1♂, 1♀, Бычиха, 19-20.07.2010. Ранее отмечался по единственному визуальному наблюдению в Бычихе 11-12.08.2009 [Дубатовол, Долгих, 2010].
- Mythimna (Sablia) albiradiosa* (Eversmann, 1852). 1♀, Бычиха, 12-13.07.2010. Ранее отмечался только в конце мая – начале июня [Дубатовол, Долгих, 2009б, 2010].
- Mythimna (Mythimna) grandis* Butler, 1878. 2♂♂, выше ручья Соснинский, 800 м, 15-16.07.2010; 3♂♂, кордон Соснинский, 450 м, 15-16.07.2010.
- Mythimna (Anapoma) postica* (Hampson, 1905). 1♂, Бычиха, 11-12.08.2010.
- Senta flammea* (Curtis, 1828), ssp. *stenoptera* (Staudinger, 1892). 1♂, Бычиха, 12-13.07.2010. Ранее отмечался в Бычихе с конца апреля до середины мая [Дубатовол,

Долгих, 2009б].

*Diarsia brunnea* ([Denis et Schiffermüller], 1775). 1♀, Казакевичево (КПП), 17-18.07.2010; 1♀, выше ручья Соснинский, 800 м, 18-19.08.2010; 1♂, кордон Соснинский, 450 м, 15-16.07.2010.

*Diarsia dahlii* (Hübner, [1813]). 1♂, 1♀, вершина Большого Хехцира, 940 м, 18-19.08.2010; 5♂♂, 2♀♀, выше ручья Соснинский, 800 м, 18-19.08, 6-7.09.2010; 7♂♂, 1♀, кордон Соснинский, 450 м, 18-19.08.2010; 3♀♀, ручей Соснинский, 100 м, 10-11.09.2010.

\**Chersotis deplanata* (Eversmann, 1843). 1 экземпляр (визуально), Казакевичево (КПП), 11.08.2010. Встречается от Урала до Приамурья, Китая, Кореи и Японии [Кононенко, 2003д].

*Anaplectoides prasina* ([Denis et Schiffermüller], 1775). 1♀, кордон Соснинский, 450 м, 15-16.07.2010.

*Anaplectoides virens* (Butler, 1878). 1♂, выше ручья Соснинский, 800 м, 15-16.07.2010; 1♂, 3♀♀, Бычиха, 12-18.07.2010.

*Coenophila subrosea* (Stephens, 1829). 1♀, ручей Соснинский, 100 м, 19-20.08.2010.

*Xestia ditrapezium* ([Denis et Schiffermüller], 1775). 1♂, кордон Соснинский, 450 м, 15-16.07.2010.

*Xestia efflorescens* (Butler, 1879). 3♂♂, 3♀♀, вершина Большого Хехцира, 940 м, 18-19.08.2010; 8♂♂, 2♀♀, выше ручья Соснинский, 800 м, 18-19.08.2010; 4♂♂, 1♀, кордон Соснинский, 450 м, 18-19.08, 10-11.09.2010.

*Sineugraphe bipartita* (Graeser, [1889]). 1♂, выше ручья Соснинский, 800 м, 18-19.08.2010.

*Naenia contaminata* (Walker, 1865). 1♀, Бычиха, 16-17.08.2010.

#### Семейство **Micronoctuidae** – микросовки

*Mimachrostia fasciata* Sugi, 1982. 2♂♂, кордон Соснинский, 450 м, 15-16.07.2010; 2♀♀, ручей Соснинский, 100 м, 19-20.08, 10-11.09.2010.

В целом, для фауны ночных Macroheterocera Большехехцирского заповедника в 2010 году был характерен обеднённый видовой состав и пониженная численность; в летние месяцы у отдельных видов наблюдалось опережение обычных сроков вылета на полторы-две недели.

Таким образом, для фауны Большехехцирского заповедника добавлено 19 видов, один вид (*Hagapteryx admirabilis* Stgr.) – переопределён. Теперь общее число зарегистрированных видов Macroheterocera без пядениц и совок в Большехехцирском заповеднике достигло 253 вида, а Noctuidae и Micronoctuidae – 497 видов, а общее число всех Lepidoptera – 2024 вида.

#### БЛАГОДАРНОСТИ

Авторы признательны В.С. Платицыну за помощь в проведении сборов в светоловушки в верхних поясах Большого Хехцира.

#### ЛИТЕРАТУРА

Дубатолов В.В., 2008. Семейство Arctiidae // Синев С.Ю. (ред.). Каталог чешуекрылых (Lepidoptera) России. Санкт-Петербург–Москва: Товарищество научных изданий КМК. С. 296-302.

Дубатолов В.В., 2009. Macroheterocera без Geometridae

и Noctuidae s. lat. (Insecta, Lepidoptera) Нижнего Приамурья // Амурский зоологический журнал. Т. 1. Вып. 3. С. 221-252.

Дубатолов В.В., 2011. Лишайницы (Arctiidae, Lithosiinae) России и сопредельных стран. [Http://fen.nsu.ru/~vvdubat/Lithosiinae/Lithosiinaelist.html](http://fen.nsu.ru/~vvdubat/Lithosiinae/Lithosiinaelist.html). Версия: январь 2011.

Дубатолов В.В., Долгих А.М., 2007. Macroheterocera (без Geometridae и Noctuidae) (Insecta, Lepidoptera) Большехехцирского заповедника (окрестности Хабаровска) // Животный мир Дальнего Востока. Вып. 6. Благовещенск. С. 105-127.

Дубатолов В.В., Долгих А.М., 2009а. Новые находки ночных макрочешуекрылых (Insecta, Lepidoptera, Macroheterocera) в Большехехцирском заповеднике (окрестности Хабаровска) в 2008 г. и весной 2009 г. // Амурский зоологический журнал. Т. 1. Вып. 2. С. 135-139, цвет. таб. VI.

Дубатолов В.В., Долгих А.М., 2009б. Совки (Insecta, Lepidoptera, Noctuidae s. lat.) Большехехцирского заповедника (окрестности Хабаровска) // Амурский зоологический журнал. Т. 1. Вып. 2. С. 140-176, цвет. таб. VII-VIII.

Дубатолов В.В., Долгих А.М., 2010. Новые находки ночных макрочешуекрылых (Insecta, Lepidoptera, Macroheterocera) в Большехехцирском заповеднике (окрестности Хабаровска) // Амурский зоологический журнал. Т. 2. Вып. 2. С. 136-144, цвет. таб. VIII.

Дубатолов В.В., Матов А.Ю., 2009. Совки (Insecta, Lepidoptera, Noctuidae s. lat.) Нижнего Приамурья // Амурский зоологический журнал. Т. 1. Вып. 4. С. 327-373, цвет. таб. XVI-XVII.

Ключко З.Ф., 2003. 5. Подсем. Plusiinae // Определитель насекомых Дальнего Востока России. Т. V. Ручейники и чешуекрылые. Ч. 4. Владивосток: Дальнаука. С. 187-215.

Кононенко В.С. 2003а. 9. Подсем. Acontiinae // Определитель насекомых Дальнего Востока России. Т. V. Ручейники и чешуекрылые. Ч. 4. Владивосток: Дальнаука. С. 237-263.

Кононенко В.С., 2003б. 11. Подсем. Acrionictinae // Определитель насекомых Дальнего Востока России. Т. V. Ручейники и чешуекрылые. Ч. 4. Владивосток: Дальнаука. С. 272-296.

Кононенко В.С., 2003в. 14. Подсем. Amphipyrginae // Определитель насекомых Дальнего Востока России. Т. V. Ручейники и чешуекрылые. Ч. 4. Владивосток: Дальнаука. С. 307-402.

Кононенко В.С., 2003г. 16. Подсем. Hadeninae // Определитель насекомых Дальнего Востока России. Т. V. Ручейники и чешуекрылые. Ч. 4. Владивосток: Дальнаука. С. 455-518.

Кононенко В.С., 2003д. 17. Подсем. Hadeninae // Определитель насекомых Дальнего Востока России. Т. V. Ручейники и чешуекрылые. Ч. 4. Владивосток: Дальнаука. С. 518-591.

Матов А.Ю., Кононенко В.С., Свиридов А.В., 2008. Семейство Noctuidae // Каталог чешуекрылых (Lepidoptera) России. Санкт-Петербург–Москва: КМК. С. 239-296.

Свиридов А.В., 2003. 4. Подсем. Catocalinae // Опре-

делитель насекомых Дальнего Востока России. Т. V. Ручейники и чешуекрылые. Ч. 4. Владивосток: Дальнаука. С. 86-187.

Соловьев А.В., 2008. Слизневидки (Lepidoptera: Limacodidae) России // Эверсманния. Вып. 15-16. С. 17-43.

Чистяков Ю.А., 2001. 62. Сем. Notodontidae – хохлатки // Определитель насекомых Дальнего Востока России. Т. V. Ручейники и чешуекрылые. Ч. 3. Владиво-

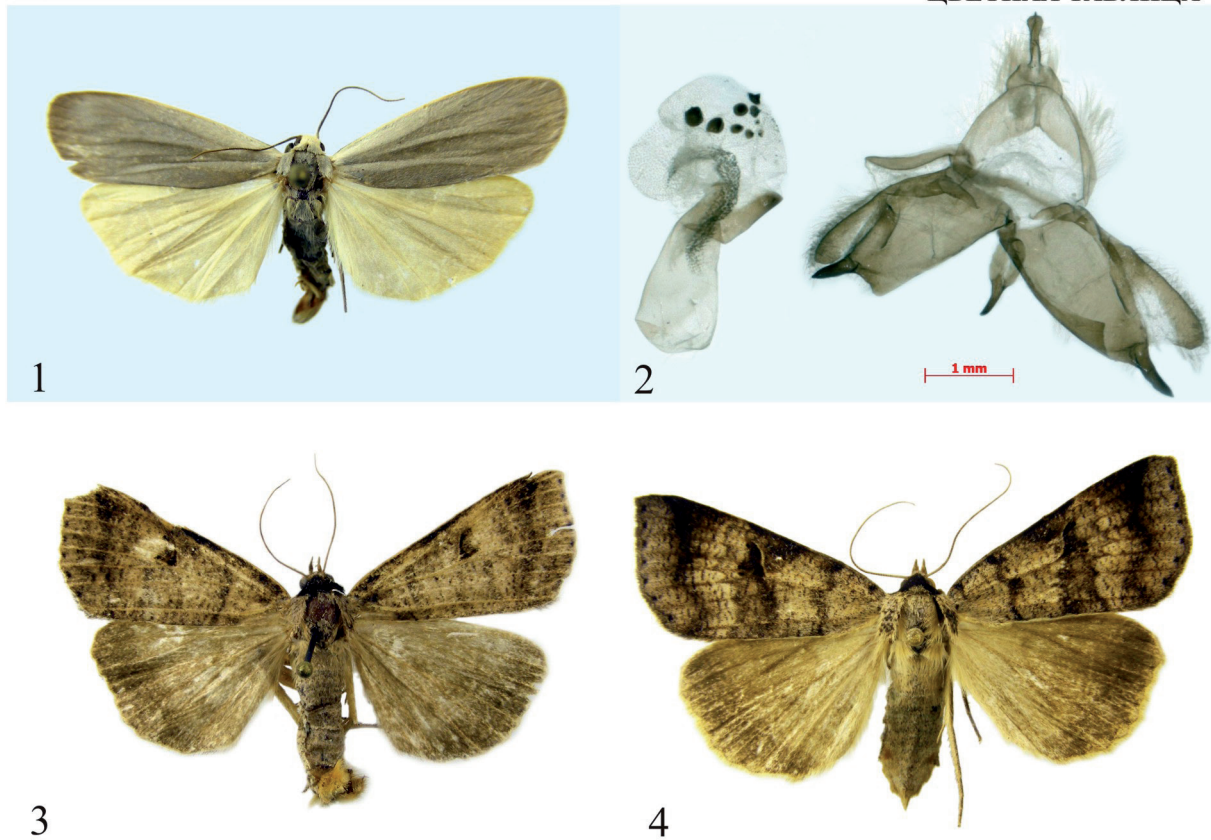
сток: Дальнаука. С. 525-589.

Ignatyev N.N., Witt T.J., 2007. A review of *Eilema* Hübner, 1819 of Russia and adjacent territories. Part 1. The *Eilema griseola* (Hübner, 1803) species group (Arctiidae: Lithosiinae) // Nota Lepidopterologica. Vol. 30. No. 1. P. 25-43.

Püngeler R., 1914. Neue palaearktische Makrolepidopteren // Deutsche entomologische Zeitschrift. "Iris". Bd. 28. S. 37-55, Taf. II-III.

COLOR PLATE V

ЦВЕТНАЯ ТАБЛИЦА V



1 – *Eilema digna* Ignatyev et Witt, 2007, самец; 2 – гениталии самца *Eilema digna* Ignatyev et Witt, 2007; 3 – *Lygephila dubatolovi* Fibiger, Kononenko et Nilsson, 2008, самец; 4 – *Lygephila dubatolovi* Fibiger, Kononenko et Nilsson, 2008, самка.