

ПЯДЕНИЦЫ (INSECTA, LEPIDOPTERA: GEOMETRIDAE) БОЛЬШЕХЕХЦИРСКОГО ЗАПОВЕДНИКА (ОКРЕСТНОСТИ ХАБАРОВСКА)**Е.А. Беляев¹, С.В. Василенко², В.В. Дубатовов², А.М. Долгих³**

[Belyaev E.A., Vasilenko S.V., Dubatolov V.V., Dolgikh A.M. Geometer moths (Insecta, Lepidoptera: Geometridae) of the Bolshekhkhtsirskii Nature Reserve (Khabarovsk suburbs)]

¹Биолого-почвенный институт ДВО РАН, пр. Сто лет Владивостоку, 159, Владивосток, 690022, Россия. E-mail: beljaev@ibss.dvo.ru

¹Institute of Biology and Soil Science, Far Eastern Branch of Russian Academy of Sciences, Prospect 100 Let Vladivostoku, 159, Vladivostok, 690022, Russia. E-mail: beljaev@ibss.dvo.ru.

²Сибирский зоологический музей, Институт систематики и экологии животных СО РАН, ул. Фрунзе 11, Новосибирск, 630091, Россия. E-mail: vvdubat@mail.ru.

²Siberian Zoological Museum, Institute of Systematics and Ecology of Animals, Siberian Branch of Russian Academy of Sciences, Frunze str. 11, Novosibirsk, 630091, Russia. E-mail: vvdubat@mail.ru.

³Большехехцирский заповедник, ул. Юбилейная 8, пос. Бычиха, Хабаровский район, Хабаровский край, 680502, Россия. E-mail: khekhtsy@mail.ru.

³Nature Reserve Bolshekhkhtsirskii, Yubileynaya street 8, Bychikha, Khabarovsk District, Khabarovskii Krai, 680502, Russia. E-mail: khekhtsy@mail.ru.

Ключевые слова: Пяденицы, Geometridae, Большехехцирский заповедник, Хехцир, Хабаровск

Key words: Geometer moths, Geometridae, Khekhtsy, Khabarovsk, Russian Far East

Резюме. Приводится 328 видов семейства Geometridae, собранных в Большехехцирском заповеднике. Среди них 34 вида впервые указаны для территории Хабаровского края.

Summary. 328 Geometridae species were collected in the Bolshekhkhtsirskii Nature Reserve, 34 of them are recorded from Khabarovskii Krai for the first time.

Большехехцирский заповедник, организованный в октябре 1963 г., расположен в южной части Хабаровского края, в 15-20 км юго-западнее города Хабаровска у устья реки Усури. Современная площадь заповедника составляет 45 340 га, протяженность с запада на восток – 34 км, с севера на юг – 25 км. Основную его территорию занимает островной хребет Большой Хехцир, имеющий широтное направление и достигающий высоты 950 м над уровнем моря. Рельеф заповедника преимущественно горный, однако имеются и равнинные участки, представляющие собой поверхности древнеозерных террас. Для равнинных участков в южной и юго-восточной оконечностях заповедника характерны длительносезонная мерзлота и переувлажненность; основной тип их ландшафта – маревый, формируемый заболоченными лиственничниками и сырыми закочкаранными вейниково-осоковыми лугами. На возвышенных рёлках формируются перелески дуба монгольского, осины, берёзы плосколистной. Полоса марей изолирует Хехцир от ближайших к нему горнолесных массивов. Предгорья Большого Хехцира – холмисто-увалистые, со средними высотами 80-150 м над уровнем моря и в основном заняты лещинными дубняками, преимущественно приуроченными к среднекрутым и пологим склонам южных экспозиций. Кедрово-широколиственные леса формируют самостоятельный высотный пояс в интервале 200-550 м над уровнем моря на северных склонах и до 650 м над уровнем моря на южных склонах. В верхней части они сменяются кедрово-еловыми лесами с примесью широколиственных пород, которые представляют собой пояс переходный к пихтово-еловым лесам. Последние образуют верхний лесной пояс и приурочены к при-

вершинным склонам среднегорья. В настоящее время, однако, в них произошли существенные изменения. В результате массового усыхания елей и пихт, начавшегося в 1996 г., образовались многочисленные редины, обширные ветровалы заросли густым вейником. Леса из берёзы каменной (каменноберезники) самостоятельного высотного пояса в Хехцире не образуют и в сочетании с елью и пихтой встречаются небольшими участками на наиболее высоких сполженных водоразделах [Васильев и др., 1985, Флора и растительность ..., 1986]. Только около 8% площади заповедника приходится на луга и болота равнинной местности, лесом же покрыто более 39000 га, а лесная площадь в целом занимает 92% заповедной территории.

Несмотря на существенные повреждения естественного растительного покрова в дозаповедный период, за годы существования заповедника удалось в значительной степени восстановить естественное состояние его природных экосистем. Таким образом, территория заповедника может рассматриваться в качестве эталонного участка природной среды Среднего Приамурья, мало затронутой хозяйственной деятельностью человека. Данное обстоятельство обуславливает научный интерес выявления фауны пядениц на данной территории в качестве образца фауны северного варианта хвойно-широколиственных лесов маньчжурского типа.

Фауна всех групп чешуекрылых на территории Большехехцирского заповедника изучалась на протяжении 5 лет В.В. Дубатововым и А.М. Долгих. За эти годы были определены и опубликованы данные по микрочешуекрылым [Барышникова, Дубатовов, 2007; Дубатовов, 2007; Львовский, Дубатовов, 2007; Синев, Ду-

батолов, 2007; Дубатолов, Стрельцов, 2007; Дубатолов, Сячина, 2007; Устюжанин, Ковтунович, 2007], ночным макрочешуекрылым без совок и пядениц [Дубатолов, Долгих, 2007, 2009а], а также совкам [Дубатолов, Долгих, 2009б]. В настоящую статью включены сведения по одному из наиболее многочисленных и разнообразных в видовом отношении семейств – Geometridae.

Литературные сведения по фауне пядениц территории заповедника почти отсутствуют. К первым находкам пядениц в окрестностях Большого Хечцира относятся упоминания О. Бремером [Bremer, 1864] «*Tephrosia crepuscularia*» (*Ectropis crepuscularia* ([Denis & Schiffermüller], 1775)), «*Acidalia srigilata*» (*Scopula nigropunctata* (Hufnagel, 1767)), «*Melanippe mandshuricata*» (= *Melanthia mandshuricata* (Bremer, 1864)) и «*Odezia kindermannii*» (= *Trichodezia kindermannii* (Bremer, 1864)) по сборам Р.К. Маака 1855 года из района устья Уссури («Ussuri-Mündung»). Позже из посёлка Казакевичево были описаны *Biston bloeckeri* Kusnezow, 1901 (= *Biston regalis* comitatus (Warren, 1901)), *Biston hypoleucos* Kusnezow, 1901 и *Heterothera serrataria* (Prout, 1914). Кроме того, из этого же пункта был приведён «*Phalaena syringaria*» (*Apeira syringaria* (Linnaeus, 1758)) [Wehrli, 1940]. Не исключено, что в окрестностях заповедника собрана типовая серия *Xanthorhoe aridela* (Prout, 1936), а также один из паратипов *Epirrhoe supergressa albigressa* (Prout, 1938), местность сбора которых обозначена как «Chabarovsk, Ussuri» [Prout, 1934-1939]. Уже в сравнительно недавнее время из посёлка Бычиха были приведены *Eupithecia abietaria* (Goeze, 1781), *Eupithecia assimilata* Doubleday, 1856, *Eupithecia carpophilata* Staudinger, 1897, *Eupithecia consortaria* Leech, 1897, *Eupithecia emanata* Dietze, 1908, *Eupithecia tricornuta* Inoue, 1980 (= *Eupithecia quadripunctata* Warren, 1888) и *Eupithecia tripunctaria* Herrich-Schäffer, 1852 [Вийдалепп, Миронов, 1988а, 1988б]. Этими данными исчерпываются литературные сведения по пяденицам территории, входящей или непосредственно примыкающей к заповеднику.

МАТЕРИАЛ И МЕТОДИКА

Сборы пядениц проводились на свет и в светоловушку в течение 5 лет (в 2005 году с 1 июня по 16 августа и с 12 по 20 сентября, в 2006 году – с 24 апреля по 20 октября, в 2007 году – с 18 апреля до 25 октября, в 2008 году – с 26 марта по 30 октября, в 2009 году – с 3 апреля по 22 октября) в 9 пунктах (рис. 1). Ниже дано описание положения этих пунктов и их растительности по материалам лесоустройства заповедника; точки сбора приведены на карте на рис. 1.

«**Бычиха**» (рис. 1: 1): сборы проводились В.В. Дубатоловым и А.М. Долгих на территории центральной базы заповедника, неподалёку от его границы (48°18' с.ш., 134°49' в.д.) на лугу и опушке лиственного леса. Растительность: берёза плосколистная, осина, дуб монгольский, ясень маньчжурский, липы амурская и маньчжурская, бархат амурский, орех маньчжурский, клён Моно, маакия амурская, сирень амурская, черёмуха азиатская, аралия высокая, лещина маньчжур-

ская, спирея, свободноягодник колючий, бересклет малоцветковый, жимолости, смородина печальная, рябинник рябинолистный, бузина сибирская, чубушник тонколистный, свидина белая, виноград амурский, актинидия коломикта, с участием единичных деревьев ели сибирской и кедра корейского.

«**Казакевичево (КПП)**» (рис. 1: 2): сборы проводились В.В. Дубатоловым и А.М. Долгих по утрам под фонарями на восточной окраине посёлка на КПП (48°16' с.ш., 134°45' в.д.) на опушке смешанного леса в левой верхней части долины ручья Соснинский. Растительность: берёзы плосколистная и даурская, осина, ясень маньчжурский, дуб монгольский, липа амурская, орех маньчжурский, бархат амурский, ильм японский, сирень амурская, аралия высокая, кедр корейский, ель аянская, пихта белокорая, лещина маньчжурская, бересклет малоцветковый, жимолости, чубушник тонколистный, свободноягодник колючий, рябинник рябинолистный, актинидия коломикта, виноград амурский.

«**Ручей Соснинский**» (рис. 1: 3): сборы В.В. Дубатолова в светоловушку в хвойно-широколиственном лесу на участке преобладания хвойных пород (48°16' с.ш., 134°46' в.д., около 100 м над уровнем моря) примерно в 300 м от шоссе в глубь леса. Это место в настоящее время находится в пределах заповедной территории, которая была расширена в долине ручья Соснинский. Растительность: ель аянская, пихта белокорая, кедр корейский, осина, берёзы плосколистная и даурская, ясень маньчжурский, дуб монгольский, липа амурская, бархат амурский, ильм японский, сирень амурская, маакия амурская, аралия высокая, лещина маньчжурская, свободноягодник колючий, рябинник рябинолистный, жимолости, чубушник тонколистный, бересклеты малоцветковый и большешкрылый, актинидия коломикта, виноград амурский.

«**Кордон Соснинский**» (рис. 1: 4): сборы В.В. Дубатолова и А.М. Долгих в светоловушку на кордоне (48°14' с.ш., 134°47' в.д., около 450 м над уровнем моря), расположенном в широколиственно-хвойном лесу в верхней части долины ручья Соснинский. Древесно-кустарниковая растительность представлена кедром корейским, елью аянской, пихтой белокорой, берёзой ребристой, клёнами зеленокорым и желтым, рябиной амурской, аралией высокой, бузиной сибирской, рябинником рябинолистным, жимолостями, смородиной; из лиан преобладает актинидия коломикта, встречаются виноград амурский и лимонник китайский.

«**Кордон Чирки (пойменный лес)**» (рис. 1: 5): сборы проводились В.В. Дубатоловым и частично А.М. Долгих на кордоне заповедника «Чирки» (48°11' с.ш., 134°41' в.д.) в пойменном широколиственном лесу. Растительность: бархат амурский, берёза плосколистная, липа амурская, осина, ясень маньчжурский, дуб монгольский, орех маньчжурский, ильм долинный, черёмуха азиатская, боярышники перистораздельный и Максимовича, груша уссурийская, яблоня ягодная, ивы, спирея иволистная, шиповник даурский, леспедеца двуцветная, чубушник тонколистный, бересклет Маака, виноград амурский, лимонник китайский.

«**Кордон Чирки (дубовый лес)**» (рис. 1: 6): сбо-

ры в светоловушка проводились В.В. Дубатовым в дубово-широколиственном лесу на прилежащем к кордону склоне сопки западной экспозиции. Растительность: дуб монгольский, липа амурская, берёзы плосколистная и даурская, бархат амурский, ясень маньчжурский, груша уссурийская, аралия высокая, леспедеца двуцветная, чубушник тонколиственный, лещина маньчжурская, виноград амурский.

«Чиркинская марь» (рис. 1: 7) – в 2 км южнее пос. Чирки (48°09' с. ш., 135°08' в. д.) перед мостом через р. Чирки у шоссе Хабаровск – Владивосток близ юго-восточной границы заповедника; сфагново-ерниково-багульниковая марь с редкостойным лиственничником. Растительность: лиственница Каяндера, багульник болотный, хамедафне болотная, берёза овальнолистная, голубика. Участок с севера граничит со вторичным мелколиственным лесом (берёза плосколистная, ольха пушистая, осина, тополь Максимовича), с юга – с закочкаранным осоково-вейниковым болотом и зарослями ивняков в пойме р. Чирки. Сборы проводились В.В. Дубатовым, Е.В. Новомодным и А.М. Долгих в дневное и вечернее время, а также на свет и в светоловушка.

Маршрут пос. Чирки – река Белая (нижнее течение) – сопка Кедровая (48°09' с. ш., 135°07-08' в. д.) (рис. 1: 8) – минерализованная полоса в широколиственном лесу с преобладанием берёзы плосколистной, осины, дуба монгольского, ольхи пушистой, на отдельных участках – с участием лиственницы Каяндера, дневные сборы А.М. Долгих.

Кордон Одыр (48°07' с. ш., 134°52' в. д.) (рис. 1: 9) – многопородный широколиственный лес с приме-

сью лиственницы и пойменные вейниково-осоково-разнотравные луга в междуречье рек Чирки и Одыр, отлов на свет керосиновой лампы и пахучие приманки, дневные сборы, А.М. Долгих.

Небольшая часть бабочек собрана авторами во время маршрутных работ на других участках заповедника и в его окрестностях. Нами учтены сведения по рассматриваемой группе чешуекрылых, содержащиеся в Летописях Природы. Экземпляры до 2005 года были собраны А.М. Долгих.

Весна 2005 года была холодной и затяжной, с длительным переувлажнением почвы, интенсивными и продолжительными похолоданиями в течение мая. Лето и осень характеризовались преимущественно жаркой и сухой погодой. Первые заморозки наблюдались в начале октября – на 5-9 дней позже обычного. Устойчивый переход среднесуточных температур воздуха через 0 °С в сторону понижения произошел 6 ноября.

Для весны 2006 года характерен поздний сход снежного покрова, продолжительные похолодания в апреле и теплая погода в мае. Лето, преимущественно теплое и дождливое, наступило на две недели раньше обычного: переход среднесуточных температур воздуха через +15 °С отмечен 16 мая. Теплой, сухой и менее продолжительной по климатическим срокам была осень. В конце сентября начали отмечаться заморозки, а с 21 октября (на 5-8 дней раньше обычного) среднесуточные температуры воздуха не превышали 0 °С.

Полный сход снега весной 2007 года на открытых местах произошёл 7, а в равнинных лесах – 16 апре-

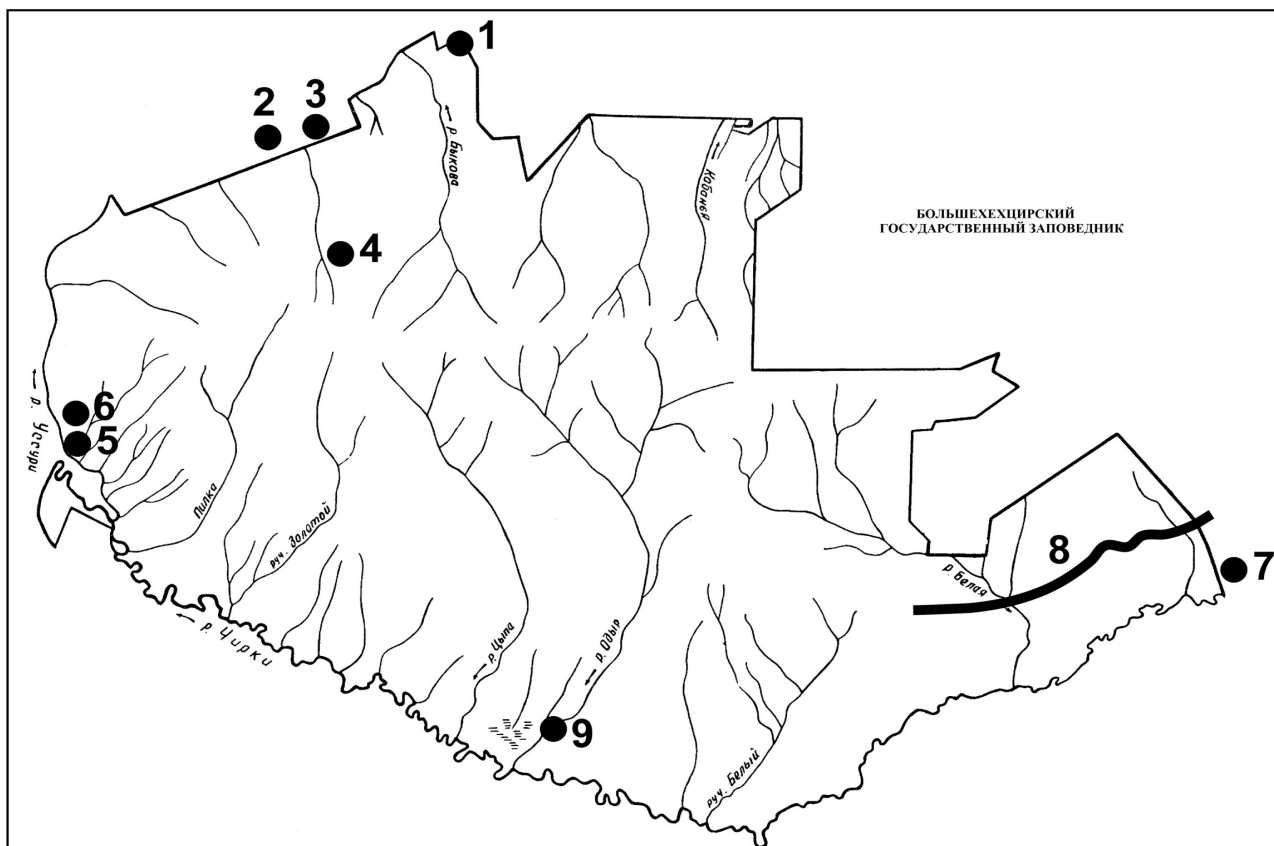


Рис. 1. Точки сбора пядениц в Большехехцирском заповеднике (пояснения в тексте).

ля. В течение 10-11 дней в апреле и 17-19 дней в мае среднесуточные температуры воздуха на 1-3° (иногда на 4-7°) превышали норму. Лето – продолжительное, засушливое и теплое. Особенно жарким и сухим был июль: максимальные температуры воздуха повышались до +28-32 °С (в середине месяца – до +34-37 °С) при полном отсутствии осадков. До +23-30 °С прогревался воздух в первой-второй декадах сентября. Переход среднесуточных температур через 0 °С в сторону понижения произошел 8 ноября, а положительные дневные температуры отмечались вплоть до второй декады ноября.

Аномальные для заповедника погодные условия сложились в 2008 году. Необычно повышенные температуры воздуха в конце марта (до 12-14 °С) и в апреле (до 24-30 °С) сменились сильными похолоданиями в мае (до +5-10 °С, на 4-10° ниже нормы), когда чешуекрылые на свет практически не летели. Весна и большая часть лета отличались к тому же значительной сухостью. Такие аномалии негативно отразились на жизнедеятельности всех чешуекрылых, многие виды в мае и начале июня резко сократили свою численность или вообще не вылетели. Жаркая погода сохранялась до конца сентября (среднедекадная температура 18-15 °С). Лишь в третьей декаде октября ночные температуры стали постоянно отрицательными, но период с дневными температурами воздуха выше 0 °С продолжался до второй декады ноября.

После тёплой и многоснежной зимы 2008/09 гг. устойчивый переход среднесуточных температур воздуха через 0 °С в сторону повышения произошёл 1 апреля, хотя положительные дневные температуры (до +2-5°С) отмечались уже с последней пятидневки марта. Интенсивный сход снега на открытых равнинных участках заповедника закончился к 3 апреля, до 13 апреля он сохранялся только под пологом леса. Для весны была характерна тёплая, сухая погода; среднесуточные температуры воздуха в течение 27 дней мая превышали многолетнюю норму на 2-4°, максимальные – повышались до +29-31°С. Летний сезон, напротив, был дождливым и прохладным (на 0,7-0,8° ниже нормы, отмечено всего 6 дней с максимальными температурами воздуха выше +30°С). Преимущественно тёплая и сухая погода установилась в сентябре; слабоположительные температуры воздуха в раннеутренние часы сохранялись до 27 октября, когда прекратился лёт чешуекрылых, в том числе пядениц, на свет, а уже с 30 октября среднесуточные температуры стали устойчиво отрицательными.

Виды, ранее не известные с территории Хабаровского края, отмечены звездочками: одной (*), если информация об их нахождении попала в Каталог чешуекрылых России [Миронов, Беляев, Василенко, 2008], двумя (**), – если это первое указание. Собранные материалы хранятся в коллекции Сибирского зоологического музея Института систематики и экологии животных СО РАН (г. Новосибирск), частично – в Зоологическом институте РАН (г. Санкт-Петербург) и Биолого-почвенном институте ДВО РАН (г. Владивосток).

Принятые сокращения:

экз. – число экземпляров без определения пола.

Система подсемейств пядениц дана по Е.А. Беляеву [2008], очередность положения родов – по Каталогу чешуекрылых России [Миронов, Беляев, Василенко, 2008]. Для некоторых видов даны дополнительные сведения по распространению в Приамурье – для Зейского заповедника (сборы В.В. Дубатолова, 2010 г.), заповедника «Бастак» (сборы В.В. Дубатолова, 2009 г.), Нанайского района Хабаровского края (сбор В.В. Дубатолова, сентябрь 2009 г.), устья реки Амур (сборы В.В. Дубатолова, 2008 г.) и для Буреинского заповедника (сборы Е.С. Кошкина, 2009 г.).

Семейство Geometridae – пяденицы Подсемейство Archiearinae

Archiearis notha (Hübner, [1803]). 4♂♂, 2♀♀, кордон Чирки, 5-6.05.2006; 6♂♂, 3♀♀, Бычиха, 30.04-13.05.2006, 10.04.2009. Трансевразийский температурный лесной вид. На Дальнем Востоке России – обособленный подвид *A. n. suifunensis* Kardakoff, 1928.

Archiearis parthenias (Linnaeus, 1761). 1♂, 1♀, кордон Чирки, 6.05.2006; 2♂♂, Бычиха (без даты). Трансевразийский суббореальный лесной вид.

Подсемейство Ennominae

Abraxas grossulariata (Linnaeus, 1758). 1♀, кордон Чирки, 14.07.2005. Трансевразийский температурный лесной вид.

Abraxas niponibia Wehrli, 1935. 10♂♂, 2♀♀, кордон Чирки (дубовый лес), 22.06.2006; 5♂♂, Бычиха, 28-29.06, 11-19.07.2006. Восточноазиатский суббореальный лесной вид.

Abraxas sylvata (Scopoli, 1763). 3♂♂, 2♀♀, кордон Чирки (дубовый лес), 22.06.2006; 1♂, 1♀, Бычиха, 21.07.2005, 19.06.2006. Трансевразийский суббореальный лесной вид.

Lomaspilis marginata (Linnaeus, 1758). 2♂♂, кордон Чирки (пойменный лес), 29.05, 22.06.2006; 1♂, 3♀♀, кордон Чирки (дубовый лес), 29.05, 22.06.2006; 20♂♂, 7♀♀, Бычиха, 5-12.06, 27.06, 14.08.2005, 30.05, 3-18.06, 25.06, 5.07, 18.07.2006, 29.06.2007. Трансевразийский температурный лесной вид.

Lomaspilis opis Butler, 1878. 3♂♂, кордон Чирки (дубовый лес), 22.06.2006; 1♂, 1♀, Бычиха, 19.06, 8.07.2005. Трансевразийский суббореальный лесной вид.

Stegania cararia (Hübner, 1790). 1♀, кордон Чирки (пойменный лес), 22.06.2006; 6♂♂, 1♀, кордон Чирки (дубовый лес), 22.06.2006, 11-12.07.2007; 9♂♂, 15♀♀, Бычиха, 15-29.06, 4-6.08, 14.08.2005, 14-29.06, 14.07.2006, 28.06.2007, 30.08.2008, 1.07.2009. Трансевразийский суббореальный лугово-лесной вид.

Meteima mediorufa (Bastelberger, 1911). 1♂, кордон Чирки (пойменный лес), 29.05.2006; 5♂♂, 2♀♀, кордон Чирки (дубовый лес), 5.05, 29.05.2006; 3♂♂, 2♀♀, Бычиха, 8-10.06.2005, 7.05, 21.05.2006. Восточноазиатский суббореально-субтропический лесной вид (на Дальнем Востоке России – обособленный подвид *M. m. gilva* Djakonov, 1952).

**Aspilobapta sylvicola* Djakonov, 1952. 1♂, Казакевичево, 31.05.2007; 6♂♂, 1♀, Бычиха, 2-10.06.2005, 12.05.2006, 24-30.05.2009. Восточноазиатский континентальный суббореальный лесной вид.

- Taeniophila unio* (Oberthür, 1880). 1♀, Бычиха, 3.07.2005. Восточноазиатский суббореальный монотипный лесной вид.
- Lomographa bimaculata* (Fabricius, 1775). 5♂♂, 7♀♀, кордон Чирки (дубовый лес), 29.05, 22.06.2006; 3♂♂, 1♀, Бычиха, 2.06.2005, 12-19.06.2006, 3.06.2009. Трансевразийский температный лесной вид.
- Lomographa buraetica* (Staudinger, 1892). 3♂♂, кордон Чирки (дубовый лес), 5.05.2006. Сибирско-восточноазиатский континентальный суббореальный лесной вид.
- ***Lomographa nivea* Djakonov, 1936. 1♂, 1♀, Казакевичево (КПП), 31.04.2008; 1♀, Бычиха, 30.05.2009. Восточноазиатский суббореальный лесной вид.
- Lomographa pulverata* (Bang-Haas, 1910). 4♂♂, 2♀♀, кордон Чирки (пойменный лес), 29.05, 22.06.2006; 8♂♂, 4♀♀, кордон Чирки (дубовый лес), 29.05, 22.06.2006; 1♂, кордон Одыр, 5.06.2009; 16♂♂, 1♀♀, Бычиха, 4-15.06.2005, 26.05-21.06.2006, 2-4.06.2009. Восточноазиатский континентальный суббореальный лесной вид.
- Lomographa subsersata* Wehrli, 1939. 1♀, Бычиха, 14.06.2008. Восточноазиатский суббореальный лесной вид.
- Lomographa tenerata* ([Denis & Schiffermüller], 1775). 1♂, 1♀, кордон Чирки (пойменный лес), 29.05, 22.06.2006; 4♂♂, 3♀♀, кордон Чирки (дубовый лес), 29.05, 22.06.2006; 1♀, кордон Одыр, 5.06.2009; 2♂♂, 8♀♀, Бычиха, 13.06.2005, 26.05-18.06.2006, 26.06.2007, 26.06.2009. Трансевразийский температный лесной вид.
- Parabapta aetheriata* (Graeser, 1889). 1♂, кордон Чирки (пойменный лес), 29.05.2006; 35♂♂, 5♀♀, кордон Чирки (дубовый лес), 29.05, 22.06.2006; 33♂♂, 14♀♀, Бычиха, 1-21.06.2005, 16-28.05, 8-25.06.2006, 24-30.05, 2-4.06.2009. Восточноазиатский суббореальный лесной вид.
- Parabapta clarissa* (Butler, 1878). 7♂♂, 2♀♀, кордон Чирки (пойменный лес), 29.05, 22.06.2006; 7♂♂, 2♀♀, Бычиха, 12.06.2005, 3-12.06.2006; 25, 29.05.2009. Восточноазиатский суббореальный лесной вид.
- ***Cabera insulata* Inoue, 1958 (= *exanthemata* auct., nec Scopoli, 1763). 2♂♂, кордон Одыр, 5.06.2009; 3♂♂, 2♀♀, Бычиха, 27.06, 8.08.2005, 12.06, 18-19.08.2006, 28.06.2009. Восточноазиатский суббореальный лесной вид. Статус вида обсуждается в отдельной статье [Sato, Beljaev, 2009].
- Cabera griseolimbata* (Oberthür, 1879). 4♂♂, кордон Чирки (дубовый лес), 22.06.2006; 4♂♂, 1♀, Бычиха, 27.06.2005, 6.07.2006, 28.06.2007; 1♂, Казакевичево (КПП), 24.06.2009. Восточноазиатский суббореальный лесной вид.
- Cabera leptographa* Wehrli, 1936. 1♀, Бычиха, 19.07.2005; 2♂♂, Чиркинская марь, 2.07.2009. Субтрансевразийский суббореальный лесной вид.
- Cabera purus* (Butler, 1878). 1♀, Бычиха, 15.06.2005. Восточноазиатский суббореальный лесной вид.
- Cabera pusaria* (Linnaeus, 1758). 1♂, 1♀, Бычиха, Бычиха, 27.06.2005. Трансевразийский температный лесной вид.
- Cabera schaefferi* Bremer, 1864. 1♂, кордон Чирки (пойменный лес), 22.06.2006; 10♂♂, 5♀♀, кордон Чирки (дубовый лес), 22.06.2006. Восточноазиатский суббореальный лесной вид.
- Exangerona prattaria* (Leech, 1891). 1♂, Казакевичево (КПП), 1-2.09.2008. Восточноазиатский суббореальный лесной вид.
- Ennomos autumnaria* (Werneburg, 1859). 1♂, кордон Чирки (пойменный лес), 9.08.2006; 66♂♂, Казакевичево (КПП), 26.08-9.09, 23.09.2007, 30.08-22.09.2008, 25-26.09.2009; 11♂♂, ручей Соснинский, 11.09.2008, 14.08. 2009; 66♂♂, 23♀♀, Бычиха, 19.07-14.08, 7-13.09.2005, 14-19.07, 2.08-1.09.2006, 13.08-9.09.2007, 30.08-20.09.2008, 10,16.08, 10-12.09, 26.09.2009. Субдоминирующий вид (13% от всех Macroheterocera, 34% Geometridae) в нижней части долины ручья Соснинский в конце первой декады сентября (10-11.09.2010). Трансевразийский суббореальный лесной вид.
- Ennomos infidelis* (Prout, 1929). 2♂♂, кордон Чирки (пойменный лес), 9.08.2006; 3♂♂, Казакевичево (КПП), 5-18.09.2008, 29-30.09.2009; 22♂♂, 2♀♀, Бычиха, 3, 30.07-14.08.2005, 5-16.07, 12-26.08.2006, 3,5.07, 10.08, 29.09.2009. Восточноазиатский суббореальный лесной вид. Впервые отмечается для Амурской области (1♂, Зея, дубовый лес, 25-26.08.2010).
- Selenia sordidaria* Leech, 1897. 1♂, 1♀, кордон Чирки (дубовый лес), 29.05.2006; 8♂♂, 2♀♀, Бычиха, 1-10.06, 19-20.07, 5.08.2005, 16-23.05, 4.06.2006. Восточноазиатский суббореальный лесной вид.
- Selenia tetralunaria* (Hufnagel, 1767). 8♂, кордон Чирки (пойменный лес), 14.07.2005, 28.07.2009; 4♂♂, 2♀♀, кордон Чирки (дубовый лес), 29.05.2006; 1♂, Казакевичево (КПП), 7.08.2007; 19♂♂, 7♀♀, Бычиха, 10, 26.06, 10-12.07, 21-22.07, 6.08.2005, 12-26.05, 5-19.07, 2.08.2006, 1.07.2009. Трансевразийский температный лесной вид.
- Odontopera bidentata* (Clerck, 1759). 3♂♂, 4♀♀, кордон Чирки (дубовый лес), 29.05, 22.06.2006; 2♂♂, 1♀, Бычиха, 16.06.2005, 12-18.06.2006. Трансевразийский температный лесной вид.
- Eilicrinia nuptaria* Bremer, 1864. 2♀♀, Бычиха, 1.08.2005, 9.07.2006. Восточноазиатский континентальный суббореальный лесной вид.
- Eilicrinia unimaculata* Püngeler, 1914. 1♂, кордон Чирки (дубовый лес), 5.05.2006; 2♂♂, 3♀♀, Бычиха, 15-25.05.2006. Сибирско-восточноазиатский континентальный суббореальный лесной вид.
- Eilicrinia wehrlii* Djakonov, 1933. 4♂♂, кордон Чирки (пойменный лес), 29.05.2006; 6♂♂, 2♀♀, кордон Чирки (дубовый лес), 29.05, 22.06.2006; 5♂♂, 8♀♀, Бычиха, 15.06.2005, 9-16, 28.05, 4.06, 12-19.06.2006, 30.05.2009. Восточноазиатский суббореальный лесной вид.
- Ectephrina semilutata* (Lederer, 1853). 10♂♂, 5♀♀, Бычиха, 8.06, 12-21.07, 1.08.2005, 7.05, 16.05, 15.07, 11.08.2006, 29.05.2009. Сибирско-восточноазиатский суббореальный лугово-лесной вид.
- Xerodes albonotaria* (Bremer, 1864). 1♂, кордон Чирки (пойменный лес), 29.05.2006; 1♂, 1♀, Казакевичево (КПП), 6.06.2007; 12♂♂, 2♀♀, Бычиха, 10-12.06.2005, 3-18.06.2006, 30.06.2009. Восточноазиатский суббореальный лесной вид.
- Scionomia parasinuosa* Inoue, 1982. 2♂♂, кордон Соснинский, 15-16.07.2010. В темной хвойном лесу выше

истока ручья Соснинский на высоте 800 м над уровнем моря в тот же день был доминирующим видом. Восточноазиатский горнотаёжный вид.

Ourapteryx koreana Inoue, 1993. 1♂, кордон Чирки (пойменный лес), 29.05.2006; 1♂, Казакевичево (КПП), 3.09.2008; 24♂♂, 4♀♀, Бычиха, 28.06, 8-14.08.2005, 19.06-5.07, 6.08.2006, 28.06, 12-16, 22.08.2007, 27.06, 1,2,6.07, 10.08.2009. Восточноазиатский континентальный суббореальный лесной вид.

Plagodis dolabraria (Linnaeus, 1767). 11♂♂, кордон Чирки (пойменный лес), 14.07.2005, 22.06.2006; 2♂♂, кордон Чирки (дубовый лес), 22.06.2006; 1♂, Казакевичево (КПП), 7.08.2007; 7♂♂, 1♀, Бычиха, 11-13.06, 21.06-3.07, 21.07.2005, 4.06, 13.06.2006, 30.05.2009. Трансевразийский суббореальный лесной вид.

Plagodis pulveraria (Linnaeus, 1758). 2♂♂, кордон Чирки (пойменный лес), 29.05.2006; 1♀, кордон Чирки (дубовый лес), 22.06.2006; 1♂, кордон Одыр, 5.06.2009; 5♂♂, 5♀♀, Бычиха, 2.06, 11-20.07, 30.07.2005, 21-26.05, 19-21.06.2006, 7.07.2009. Трансевразийский температурный лесной вид.

Agaraeus parva (Hedemann, 1881). 2♂♂, Казакевичево (КПП), 28.07, 1.09.2007; 1♂, ручей Соснинский, 14.08.2009; 7♂♂, Бычиха, 3.07, 13.09.2005, 7.07, 19-28.08.2006. Восточноазиатский суббореально-субтропический лесной вид.

Garaeus mirandus (Butler, 1881). 1♂, 1♀, Бычиха, 10-18.06.2006. Восточноазиатский суббореальный монотаный лесной вид.

Cepphis advenaria (Hübner, [1790]). 1♂, кордон Чирки (дубовый лес), 22.06.2006; 6♂♂, кордон Одыр, 7-10.06.2009; 2♂♂, Бычиха, 14.07.2005, 21.06.2006. Трансевразийский температурный лесной вид.

Scardamia aurantiacaria Bremer, 1864. 3♂♂, 1♀, кордон Чирки (пойменный лес), 14.07.2005, 9.08.2006; 7♂♂, Казакевичево (КПП), 5-9.09, 3.10.2007, 2-5.09.2008; 2♂♂, ручей Соснинский, 14.08.2009; 13♂♂, 17♀♀, Бычиха, 22.07-9.08.2005, 9.07, 6-28.08.2006, 15-16, 28.08, 3-5.09.2007. Восточноазиатский суббореальный лесной вид.

Epholca arenosa (Butler, 1878). 1♂, 1♀, кордон Чирки (пойменный лес), 22.06.2006; 5♂♂, кордон Чирки (дубовый лес), 22.06.2006; 6♂♂, 4♀♀, Бычиха, 14-16, 26-29.06.2005, 28.06.2007, 27.06, 1.07.2009. Восточноазиатский суббореальный лесной вид.

Endropiodes indictinaria (Bremer, 1864). 10♂♂, 3♀♀, кордон Чирки (дубовый лес), 29.05, 22.06.2006; 1♂, Казакевичево (КПП), 7.08.2007; 4♂♂, кордон Одыр, 5-10.06.2009; 1♂, ручей Соснинский, 14.08.2009; 19♂♂, 6♀♀, Бычиха, 2, 12.06, 30.07, 4.08.2005, 23-26.05, 12-19.06, 19.07.2006, 29,30.05, 3.06, 6,7.08.2009. Восточноазиатский суббореальный лесной вид.

Epione emundata Christoph, 1881. 3♂♂, кордон Чирки (дубовый лес), 29.05.2006; 3♂♂, 5♀♀, Бычиха, 7-26.05, 16.06.2006, 3.05, 4.06.2009. Восточноазиатский континентальный суббореальный лесной вид.

Epione repandaria (Hufnagel, 1767). 2♂♂, Бычиха, 30.06, 2.08.2005. Трансевразийский температурный лесной вид.

Epione vespertaria (Linnaeus, 1767). 1♂, Бычиха, 3.08.2006. Трансевразийский температурный лесной вид.

Colotois pennaria (Linnaeus, 1761). 14♂♂, Казакевичево (КПП), 23.09.2007, 14.09.2008, 26-30.09.2009; 38♂♂, Бычиха, 21-23.09.2005, 2-5.10.2006, 25.09.2007, 20-21.09.2008, 24-29.09.2009. Амфипалеарктический суббореальный лесной вид (завезен в Северную Америку). Наиболее западные находения в Среднем Приамурье: 1♂, Биробиджан, остров на р. Бира, на свет, 30.09.2009, Дубаголов.

Apocolotois arnoldiaria (Oberthür, 1912). 2♂♂, кордон Чирки (пойменный лес), 25.09.2007; 38♂♂, Казакевичево (КПП), 6-22.09.2008, 12,26-29.09.2009; 3♂♂, ручей Соснинский, 11.09.2008; 54♂♂, 1♀ Бычиха, 15-23.09.2005, 6-24.09.2006, 9-21.09.2008, 9,11,12,24-29.09.2009. Доминирующий вид (21% от всех Macroheterocera, 55% Geometridae) в нижней части долины ручья Соснинский в конце первой декады сентября (10-11.09.2010). Восточноазиатский континентальный суббореальный лесной вид. Наиболее северо-восточное нахождение – 1♂, поворот на Лидогу, 49° 30' с. ш., 136° 55' в. д., 13.09.2009, Дубаголов.

Apeira syringaria (Linnaeus, 1758). 2♂♂, кордон Чирки (пойменный лес), 22.06.2006; Казакевичево [Wehrli, 1940]; 8♂♂, кордон Одыр, 5-10.06.2009; 11♂♂, 1♀, Бычиха, 12.06-1.07, 9-11.08.2005, 12-18.06.2006, 28.06.2007, 2.06, 13.08.2009. Трансевразийский температурный лесной вид.

Calcaritis pallida Hedemann, 1881. 1♂, кордон Чирки (дубовый лес), 22.06.2006. Сибирско-восточноазиатский континентальный суббореальный лесной вид.

Epirranthis diversata ([Denis & Schiffermüller], 1775). 1♀, Бычиха, 21-22.04.2008 (Долгих). Трансевразийский бореальный лесной вид. Очень редок в сборах: ранее из Приамурья был известен только из северо-западной части Амурской области (1♀, Гонжа, 15.05.1998, А. Стрельцов) и с севера Хабаровского края: 1♂, Шантарская экспедиция, № 309, 18.v.[год не указан] (О. Феклистов, И. Гончаров); 1♂, 1♀, Ур. Челасинь, в 25-30 вер[стах] от Станового хребта [река Челасин, хр. Джугджур], Аяно-Нельск[ая] эксп[едиция], Кон[ец] iv – н[ачало] v. [1]903. (Поновъ). Недавно вид собран также в Буреинском заповеднике: 2♀♀, верховья р. Правая Буря, окр. зимовья «Бугинское», 1145-1400 м над уровнем моря, прирусловой галечник с зарослями ив, 14.06.2009 (Кошкин).

Petrophora chlorosata (Scopoli, 1763). 1♂, кордон Чирки (пойменный лес), 29.05.2006; 3♂♂, 3♀♀, кордон Чирки (дубовый лес), 29.05, 22.06.2006; 6♂♂, кордон Одыр, 5.06.2009; 2♂♂, Казакевичево (КПП), 6.06.2007; 14♂♂, 8♀♀, Бычиха, 1, 7-12.06.2005, 25.05-19.06.2006, 2.06.2009. Трансевразийский суббореальный луговой лесной вид.

Macaria alternata ([Denis & Schiffermüller], 1775). 1♂, 3♀♀, Бычиха, 13, 21.06, 18.07.2005, 30.06.2006. Трансевразийский температурный лесной вид.

Macaria brunneata (Thunberg, 1784). 2♂♂, 1♀, Бычиха, Бычиха, 2.07.2005, 10.07.2007; 3♂♂, Чиркинская марь, 2.07.2009. Голарктический борео-монтанный лесной и болотный вид.

Macaria continuaria (Eversmann, 1852). 1♀, Бычиха, 19.06.2006. Сибирско-дальневосточный бореальный лесной вид.

Macaria liturata (Clerck, 1759). 1♂, 1♀, кордон Чирки (дубовый лес), 29.05, 22.06.2006; 3♂♂, 4♀♀, Бычиха, 15.06, 3-5.08.2005, 26.05, 19-25.06, 5.07.2006. Трансевразийский температурный лесной вид.

Macaria shanghaiaria Walker, 1861. 3♂♂, кордон Чирки (пойменный лес), 29.05, 22.06.2006, 28.07.2009; 6♂♂, 1♀, кордон Чирки (дубовый лес), 29.05, 22.06.2006; 21♂♂, 5♀♀, Бычиха, 19.06, 11.07-5.08.2005, 3-30.06, 1.07, 6-11.08.2006, 28.06.2007, 4.06, 23.08.2009. Сибирско-восточноазиатский суббореальный лесной вид.

Macaria signaria (Hübner, [1809]). 2♂♂, 1♀, кордон Чирки (дубовый лес), 22.06.2006. Трансевразийский бореальный лесной вид.

Macaria wauaria (Linnaeus, 1758). 3♀♀, Бычиха, 11.06, 3, 19.07.2007; 1♀, кордон Одыр, 14.07.2009. Транспалеарктический температурный лесной вид (на Дальнем Востоке России, в Корее и Китае – обособленный подвид *M. w. chinensis* Sterneck, 1928).

Chiasmia clathrata (Linnaeus, 1758). 3♂, кордон Чирки (пойменный лес), 14.07.2005, 28.07.2009; 3♂♂, 1♀, кордон Чирки (дубовый лес), 29.05, 22.06.2006; 9♂♂, кордон Одыр, 5-10.06.2009; 8♂♂, 3♀♀, Бычиха, 7.06, 15-22.07.2005, 23.05, 19.07, 19-21.08.2006, 28.06.2007, 4.06.2009. Транспалеарктический температурный лугово-лесной вид.

Chiasmia hebesata (Walker, 1861). 2♂♂, кордон Чирки (пойменный лес), 29.05, 22.06.2006; 5♂♂, кордон Чирки (дубовый лес), 29.05, 22.06.2006; 2♂♂, Казакевичево (КПП), 19-20.08.2007; 1♂, Бычиха, 30.07.2005. Восточноазиатско-индомалайский суббореально-тропический лесной вид.

Isturgia arenacearia ([Denis & Schiffermüller], 1775). 2♂♂, 3♀♀, Бычиха, 1.08.2005, 30.05, 19.06.2006, 29.05.2009. Трансевразийский суббореальный луговой вид.

Aporhoptrina semiorbiculata (Christoph, 1881). 2♂♂, кордон Чирки (пойменный лес), 22.06.2006, 16♂♂, 2♀♀, 29.30.07.2009; 4♂♂, кордон Чирки (дубовый лес), 29.05, 22.06, 9.08.2006; 1♂, Казакевичево (КПП), 4-5.09.2007; 2♂♂, Бычиха, 12.06, 3.08.2006. Восточноазиатский суббореальный лесной вид.

Phanerothyris sinearia (Guenée, [1858]). 1♂, кордон Чирки (дубовый лес), 22.06.2006; 1♂, 1♀, Бычиха, 1.08.2005, 18.06.2006. Восточноазиатский суббореальный лесной вид.

Apochima juglansaria (Graeser, 1889) (цвет. табл. III: 1-4). 6♂♂, кордон Чирки (пойменный лес), 5.05.2006; 5♂, 1♀, кордон Чирки (дубовый лес), 5.05.2006; 23♂♂, Казакевичево (КПП), 23.04-4.05.2007; 65♂♂, Бычиха, 15.04.1997, 25.04-16.05.2006, 23.04-3.05.2007. Восточноазиатский суббореально-субтропический лесной вид. Наиболее северо-западное нахождение в России – заповедник Бастак: 1 гусеница, пасека Потапыча (Ивакина), 18.06.2005, Дубатолов.

**Wilemania nitobei* (Nitobe, 1907). 105♂♂, 10♀♀, Казакевичево (КПП), 23-27.09, 2-4.10.2007, 14-22.09, 4.10.2008, 25-30.09.2009; 111♂♂, 12♀♀, Бычиха, 21-23.09.2005, 30.09-9.10.2006, 25-27.09.2007, 14-21.09, 3-4.10.2008, 24-29.09.2009. Доминант (37% от всех Macroheterocera, 59% Geometridae) в нижней части до-

лины ручья Соснинский в конце второй декады сентября (18-19.09.2010). Восточноазиатский суббореально-субтропический лесной вид. Наиболее северо-западное место сбора вида – заповедник «Бастак», 1♂, пасека Полковникова, 2.10.2009, Дубатолов.

**Cryptochorina amphidasyaria* (Oberthür, 1880). 2♂♂, кордон Чирки (пойменный лес), 5.05.2006; 6♂♂, кордон Чирки (дубовый лес), 5.05.2006; 5♂♂, Казакевичево (КПП), 25.04-4.05.2007; 4♂♂, Бычиха, 2-14.05.2006, 3.05.2007, 30.05.2009. Восточноазиатский суббореальный лесной вид.

Hypoxystis mandli Schawerda, 1924. 1♂, 2♀♀, Бычиха, 1-4.06.2008. Сибирско-восточноазиатский суббореальный лугово-лесной вид.

Siona lineata (Scopoli, 1763). 4♂♂, 2♀♀, Бычиха, 14-21.06.2005, 12-21.06.2006. Трансевразийский температурный лугово-лесной вид.

Phthonandria emaria (Bremer, 1864). 2♂♂, кордон Чирки (пойменный лес), 16.07.2005, 28.07.2009; 2♂♂, кордон Одыр, 14.07.2009; 7♂♂, 2♀♀, Бычиха, 8.06, 3, 20-22.07.2005, 7-19.07.2006, 29.06.2007. Сибирско-восточноазиатский континентальный суббореальный лесной вид.

Synopsia strictaria (Lederer, 1853). 46♂♂, 1♀, Чиркинская марь, 26-27.06.2008, 2.07.2009. Сибирско-восточноазиатский континентальный суббореальный лугово-степной вид.

Chariaspilates formosaria (Eversmann, 1837). 6♂♂, 7♀♀, Бычиха, 27.06-1.07, 21.07.2005, 5-18.07.2006, 10.07.2007. Субтрансевразийский суббореальный лугово-лесной вид.

Megaspilates mundataria (Stoll, 1782). 3♂♂, Бычиха, 29.06.2005, 30.06.2006. Субтрансевразийский суббореальный лугово-лесной вид.

Napuca taylori (Butler, 1893). 9♂♂, Чиркинская марь, 29.05, 2.07.2009. Сибирско-североамериканский арктобореальный вид.

Ctenognophos grandinaria (Motschulsky, [1861]). 1♀, Казакевичево (КПП), 19.08.2007; 3♂♂, 1♀, кордон Чирки (пойменный лес), 28.07.2009; 16♂♂, 6♀♀, Бычиха, 5-15.08.2005, 13-18.07, 3.08.2006, 11-17.08.2007, 10.08.2009. Восточноазиатский суббореальный лесной вид.

Arbognophos amoenaria (Staudinger, 1897). 2♂♂, Чиркинская марь, 2.07.2009; 8♂♂, ручей Соснинский, 14.08.2009; 1♂, 1♀, Бычиха, 22.07.2007, 1.07.2009. Восточноазиатский суббореальный монотаный лесной вид.

Ematurga atomaria (Linnaeus, 1758). 6♂♂, 2♀♀, кордон Чирки (пойменный лес), 30.05.2007; 2♂♂, 3♀♀, Чиркинская марь, 29.05, 2.07.2009; 6♂♂, Бычиха, 10.06, 22.07.2005, 28.05, 17-18.06, 7.07.2006. Трансевразийский температурный лугово-лесной вид.

Diaprepesilla flavomarginaria (Bremer, 1864). 17♂♂, 2♀♀, Бычиха, 27.06.2005, 24-30.06, 11-26.08.2006, 29.06.2007, 26.06, 1.07.2009. Восточноазиатский суббореальный лесной вид.

Angerona prunaria (Linnaeus, 1758). 8♂♂, кордон Чирки (пойменный лес), 22.06.2006, 28.07.2009; 1♂, кордон Чирки (дубовый лес), 22.06.2006; 1♂, Казакевичево (КПП), 12.07.2007; 10♂♂, кордон Одыр, 14.16.07.2009; 4♂♂, ручей Соснинский, 26.06.2009 21♂♂, 8♀♀, Бычиха, 20.06-

5.07.2005, 16-18, 29-30.06, 6-17.07.2006, 9-10.07.2007. Трансевразийский температурный лесной вид.

Anticypella diffusaria (Leech, 1897). 3♂♂, кордон Чирки (пойменный лес), 14.07.2005; 15♂♂, 5♀♀, Бычиха, 13-22.07, 31.07.2005, 5.07.2006, 13.08.2007, 1.07.2009. Восточноазиатский континентальный суббореальный лесной вид.

Arichanna melanaria (Linnaeus, 1758). 1♂, кордон Чирки (пойменный лес), 14.07.2005; 3♂♂, 4♀♀, Бычиха, 3-6.06, 20-22.07.2005, 10.07.2006. Трансевразийский температурный лесной и болотный вид.

Alcis deversata (Staudinger, 1892) (= *bastelbergeri* Hirschke, 1908). 1♂, Казакевичево (КПП), 5.09.2007; 5♂♂, 5♀♀, Бычиха, 2-13.08.2005, 17-21.08.2006, 1.09.2007, 23.08.2009. Трансевразийский температурный лесной вид.

Alcis castigataria (Bremer, 1864). 26♂♂, 5♀♀, Бычиха, 15.06, 12-15.08.2005, 13-21.06, 12-25.08.2006, 10.08, 13-19.09.2009. Восточноазиатский континентальный суббореальный лесной вид.

Alcis extinctaria (Eversmann, 1851). 6♂♂, 1♀, Бычиха, 11-21.06, 1.08.2005. Сибирско-восточноазиатский бореомонтанный лесной вид.

Alcis medialbifera Inoue, 1972. 13♀♀, Казакевичево (КПП), 27-31.08, 1-9.09.2007; 1♂, ручей Соснинский, 14.08.2009; 6♂♂, 29♀♀, Бычиха, 14.08-17.09.2005, 12.08-1.09.2006, 11-31.08, 9.09.2007, 10-12.09.2009. Восточноазиатский суббореальный монтанный лесной вид.

**Pseuderannis lomozeria* (Prout, 1930). 11♂♂, кордон Чирки (пойменный лес), 5.05.2006; 11♂♂, 2♀♀, кордон Чирки (дубовый лес), 5, 29.05.2006; 130♂♂, 5♀♀, Бычиха, 1.06.2005, 4-26.05.2006. Восточноазиатский суббореальный лесной вид.

Protoboarmia faustinata (Warren, 1897). 1♀, Бычиха, 8.07.2006. Восточноазиатский суббореальный монтанный лесной вид.

Heterarmia dissimilis (Staudinger, 1897). 3♂♂, кордон Чирки (пойменный лес), 22.06.2006; 25♂♂, 1♀, кордон Чирки (дубовый лес), 22.06.2006; 22♂♂, 2♀♀, Бычиха, 19-27.06.2005, 16-21.06, 5.07.2006, 28.06.2007. Восточноазиатский суббореальный лесной вид.

Hypomecis crassestrigata (Christoph, 1881). 1♂, 2♀♀, Бычиха, 19.06.2005, 22.08.2006, 28.06.2007. Восточноазиатский суббореально-субтропический лугово-лесной вид.

Hypomecis punctinalis (Scopoli, 1763). 5♂♂, кордон Чирки (пойменный лес), 29.05, 22.06.2006; 36♂♂, кордон Чирки (дубовый лес), 29.05, 22.06.2006; 16♂♂, кордон Одыр, 5-10.06, 14.07.2009; 20♂♂, 1♀, Бычиха, 21-27.06.2005, 28.05-21.06.2006, 26-28.06.2007, 4.06.2009. Трансевразийский температурно-субтропический лесной вид.

Hypomecis roboraria ([Denis & Schiffermüller], 1775). 2♂♂, кордон Чирки (пойменный лес), 14.07.2005, 28.07.2009; 4♂♂, кордон Чирки (дубовый лес), 22.06.2006; 1♂, Казакевичево (КПП), 12-13.07.2007; 8♂♂, кордон Одыр, 14,16.07.2009; 4♂♂, ручей Соснинский, 26.06.2009; 21♂♂, 2♀♀, Бычиха, 20.06-8.07.2005, 26.06-18.07, 20-28.08.2006, 27.06.2009. Трансевразийский температурно-субтропический лесной вид.

Deileptenia ribeata (Clerck, 1759). 11♂♂, ручей Соснинский, 14.08.2009. Трансевразийский бореальный

лесной вид.

Deileptenia mandschuriaria (Bremer, 1864). 1♂, кордон Чирки (пойменный лес), 22.06.2006; 4♂♂, 2♀♀, кордон Чирки (дубовый лес), 22.06.2006; 1♀, кордон Одыр, 14.07.2009; 9♂♂, 2♀♀, Бычиха, 9-19.06.2005, 18-19.06, 5-6.07.2006, 1.07.2009. Восточноазиатский континентальный суббореальный лесной вид.

Cleora cinctaria ([Denis & Schiffermüller], 1775). 2♂♂, 2♀♀, кордон Чирки (пойменный лес), 5, 29.05, 22.06.2006; 10♂♂, 2♀♀, Бычиха, 1-2.06.2005, 23.05-11.06.2006. Трансевразийский температурный лесной вид.

Cleora insolita (Butler, 1878). 5♂♂, 1♀, кордон Чирки (пойменный лес), 29.05, 22.06.2006; 1♂, Казакевичево (КПП), 6.06.2007; 6♂♂, 1♀♀, Бычиха, 12.06.2005, 12-28.05.2006. Восточноазиатский суббореально-субтропический лесной вид.

Ascotis selenaria ([Denis & Schiffermüller], 1775). 13♂♂, 3♀♀, Бычиха, 14.06, 3-13.08.2005, 11-30.06, 5.08.2006, 27.06.2007, 6.07.2009. Трансевразийский суббореальный лугово-лесной вид.

Cusiala stipitaria (Oberthür, 1880). 6♂♂, кордон Чирки (пойменный лес), 29.05.2006; 17♂♂, 1♀, кордон Чирки (дубовый лес), 29.05, 22.06.2006; 1♂, кордон Одыр, 14.07.2009; 36♂♂, 9♀♀, Бычиха, 1-15.06.2005, 20.05-21.06, 18.08.2006, 1.07.2009. Восточноазиатский суббореальный лесной вид.

Ophthalmitis albosignaria (Bremer & Grey, 1853). 9♂♂, кордон Чирки (пойменный лес), 14.07.2005, 22.06.2006, 28.07.2009; 4♂♂, кордон Чирки (дубовый лес), 22.06.2006; 4♂♂, 2♀♀, Бычиха, 25.06.2006, 29.06.2006, 9.07.2007, 3,4.07.2009. Восточноазиатский суббореально-субтропический лесной вид.

Ophthalmitis irrorataria (Bremer & Grey, 1853). 3♂♂, кордон Чирки (пойменный лес), 22.06.2006; 5♂♂, кордон Чирки (дубовый лес), 29.05, 22.06.2006; 1♂, 1♀, Бычиха, 18.06, 7.07.2006, 29.06.2009. Восточноазиатский суббореальный лесной вид.

Paradarisa consonaria (Hübner, [1799]). 1♀, кордон Чирки (пойменный лес), 14.07.2005; 1♂, 1♀, Бычиха, 10.06.2005. Трансевразийский температурный лесной вид.

**Parectropis nigrosparsa* (Wileman & South, 1917). 4♂♂, Бычиха, 8.06, 9-15.07.2005, 6.07.2006. Восточноазиатский суббореально-субтропический лесной вид.

Parectropis similaria (Hufnagel, 1767). 1♀, кордон Чирки (пойменный лес), 14.07.2005; 1♂, 1♀, кордон Чирки (дубовый лес), 22.06.2006; 1♂, Бычиха, 19.06.2005. Трансевразийский температурный лесной вид.

Aethalura ignobilis (Butler, 1878). 8♂♂, 1♀, кордон Чирки (дубовый лес), 29.05, 22.06.2006; 1♂, Казакевичево (КПП), 6.06.2007; 2♂♂, кордон Одыр, 5,9.06.2009; 20♂♂, 10♀♀, Бычиха, 1-12.06.2005, 21.05-21.06.2006, 30.05.2009. Восточноазиатский суббореальный лесной вид.

Calicha nooraria (Bremer, 1864). 1♂, кордон Чирки (пойменный лес), 22.06.2006; 5♂♂, кордон Чирки (дубовый лес), 22.06.2006; 7♂♂, Бычиха, 12, 27.06.2005, 12-25.06.2006, 1.07.2009. Восточноазиатский континентальный суббореальный лесной вид.

Jankowskia athleta Oberthür, 1884. 2♀♀, Казакевичево (КПП), 11-12.07.2007; 1♂, кордон Одыр, 14.07.2009; 20♂♂, 2♀♀, Бычиха, 3, 14, 21-23.07.2005, 6-19.07.2006, 9-10.07.2007. Восточноазиатский континентальный

суббореальный лесной вид.

**Jankowskia pseudathleta* Sato, 1980. 3♂♂, Бычиха, 6.06.1985 (Небайкин), 6.06.2005. Восточноазиатский суббореальный лесной вид.

Phthonosema tendinosaria (Bremer, 1864). 2♂♂, кордон Чирки (пойменный лес), 14.07.2005, 22.06.2006; 4♂♂, кордон Чирки (дубовый лес), 22.06.2006; 1♂, Казакевичево (КПП), 12.07.2007; 17♂♂, 2♀♀, Бычиха, 11-19.06.2005, 8-19.06, 6-17.07.2006, 28-29.06, 10.07.2007. Восточноазиатский суббореальный лесной вид.

Ectropis crepuscularia ([Denis & Schiffermüller], 1775). 7♂♂, кордон Чирки (пойменный лес), 14.07.2005, 22.06.2006, 28.07.2009; 6♂♂, 1♀, Казакевичево (КПП), 3.05, 11-12.07, 2-4.09.2007; 3♂♂, кордон Одыр, 7-10.06.2009; 25♂♂, 13♀♀, Бычиха, 1, 19-21.07, 1.08.2005, 6-14, 21-23.05, 7-14.07, 11-23.08, 8-9.10.2006, 3.05, 9-10.07, 1-3.08.2007. Голарктический температурный лесной вид.

Ectropis excellens (Butler, 1884). 14♂♂, кордон Чирки (дубовый лес), 29.05, 22.06.2006; 1♂, кордон Одыр, 5.06.2009; 1♀, Казакевичево (КПП), 12.07.2007; 35♂♂, 2♀♀, Бычиха, 1-10.06, 21.07.2005, 23.05, 4-21.06, 15, 26.08.2006. Восточноазиатский суббореально-субтропический лесной вид.

Amraica superans (Butler, 1878). 1♂, кордон Чирки (пойменный лес), 22.06.2006; 36♂♂, кордон Чирки (дубовый лес), 22.06.2006; 46♂♂, 5♀♀, Бычиха, 10-26.06.2005, 3-20.06, 30.06, 5.07.2006, 27-28.06.2007. Восточноазиатский суббореально-субтропический лесной вид.

**Mesastrape fulguraria* Walker, 1860. 1♂, кордон Чирки (дубовый лес), 22.06.2006; 1♂, Бычиха, 19.06.2006. Восточноазиатско-индомалайский суббореально-тропический лесной вид.

Biston betularia (Linnaeus, 1758). 1♂, кордон Чирки (пойменный лес), 14.07.2005; 20♂♂, 8♀♀, Бычиха, 27.06-1.08.2005, 26.06, 13-16.07, 6.08.2006, 26-28.06, 10.07.2007, 3.07.2009. Голарктический температурный лесной вид.

Biston hypoleucos Kusnezow, 1901. Казакевичево [Kusnezow, 1901]. Восточноазиатский континентальный суббореальный лесной вид. Видовой статус таксона сомнителен.

Biston regalis (Moore, 1888). 3♂♂, кордон Чирки (пойменный лес), 14.07.2005; 1♂, кордон Чирки (дубовый лес), 22.06.2006; Казакевичево (*Biston bloeckeri* Kusnezow, 1901: 42); 1♂, 1♀, Казакевичево (КПП), 12-13.07.2007; 8♂♂, Бычиха, 28.06, 3.07, 2.08.2005, 9-10.07.2006, 29.06, 10.07.2007. Восточноазиатско-индомалайский суббореально-тропический лесной вид.

Biston robustum Butler, 1879. 31♂♂, кордон Чирки (пойменный лес), 5.05.2006; 16♂♂, Казакевичево (КПП), 28.04-7.05.2007; 29♂♂, Бычиха, 10.05.1996, 30.04-17.05.2006, 3.05.2007. Восточноазиатский суббореально-субтропический лесной вид.

Biston thoraciaria (Oberthür, 1884). 1♂, кордон Чирки (дубовый лес), 22.06.2006; 4♂♂, 2♀♀, Бычиха, 15.06.2005, 3.06, 19.06.2006, 9.07, 14.08.2007, 30.06.2009. Восточноазиатский суббореальный лесной вид.

Lycia hirtaria (Clerck, 1759). 9♂♂, кордон Чирки (пойменный лес), 5.05.2006; 1♂, кордон Чирки (дубовый

лес), 5.05.2006; 119♂♂, Казакевичево (КПП), 23.04-4.05.2007; 64♂♂, Бычиха, 9.06.2005, 28.04-21.05.2006, 23.04-6.05.2007. Трансевразийский температурный лесной вид.

Lycia pomonaria (Hübner, 1790). 3♂♂, кордон Чирки (дубовый лес), 5.05.2006; 18♂♂, Казакевичево (КПП), 23.04-4.05.2007, 12.04.2009; 7♂♂, Бычиха, 26.04-3.05.2006. Трансевразийский бореомонтанный лесной вид.

Agriopis dira (Butler, 1878). 25♂♂, Казакевичево (КПП), 23.04-3.05.2007, 12.04.2009; 97♂♂, Бычиха, 25.04-12.05.2006, 19.04-6.05.2007. Восточноазиатский суббореальный лесной вид.

Pachyerannis obliquaria (Motschulsky, [1861]). 32♂♂, Бычиха, 2-19.10.2006, 4.10.2008. Восточноазиатский суббореальный лесной вид. Западнее вид найден в заповеднике «Бастак»: 23♂♂, пасека Полковникова, 1-3.10.2009, Дубатолов, и близ Благовещенска: 1♂, озеро Песчаное, 11.10.2009, Дубатолов, Стрельцов.

**Phigaliohybernia latifasciaria* Beljaev, 1996. 7♂♂, кордон Чирки (дубовый лес), 5.05.2006; 2♂♂, Казакевичево (КПП), 3.05.2007; 1♂, Бычиха, 26.04.2006. Восточноазиатский континентальный суббореальный лесной вид.

**Larerannis filipjevi* Wehrli, 1935. 7♂♂, кордон Чирки (пойменный лес), 5.05.2006; 7♂♂, Казакевичево (КПП), 23-24.04.2007; 6♂♂, Бычиха, 25.04-7.05.2006, 18-24.04.2007. Восточноазиатский суббореальный лесной вид.

**Larerannis orthogrammaria* (Wehrli, 1927). 34♂♂, Казакевичево (КПП), 8-17.10.2007, 3-6.10.2008, 12,13.09.2009; 188♂♂, Бычиха, 23.09.2005, 4-19.10.2006, 26.09-8.10.2007, 2-14.10.2008, 25-29.09, 12-13.10.2009. Восточноазиатский суббореальный лесной вид. Наиболее западное место сбора – заповедник «Бастак»: 44♂♂, пасека Полковникова, 1-3.10.2009, Дубатолов.

**Protalcis concinnata* (Wileman, 1911). 22♂♂, кордон Чирки (пойменный лес), 5.05.2006; 8♂♂, кордон Чирки (дубовый лес), 5.05.2006; 7♂♂, Казакевичево (КПП), 28.04-3.05.2007; 21♂♂, 2♀♀, Бычиха, 26.04-16.05.2006, 3, 23.05.2007, 30.05.2009. Восточноазиатский суббореальный лесной вид.

Phigalia djakonovi Moltrecht, 1933. 1♂, кордон Чирки (дубовый лес), 5.05.2006; 1♂, Казакевичево (КПП), 23.04.2007; 10♂♂, Бычиха, 26.04-2.05.2006, 20.04-3.05.2007. Сибирско-восточноазиатский суббореальный лесной вид.

**Phigalia sinuosaria* Leech, 1897. 1♂, кордон Чирки (пойменный лес), 5.05.2006; 30♂♂, Казакевичево (КПП), 23.04-3.05.2007; 5♂♂, Бычиха, 2.05.2006, 24.04-3.05.2007. Восточноазиатский суббореальный лесной вид.

**Phigalia verecundaria* (Leech, 1897). 5♂♂, кордон Чирки (пойменный лес), 5-6.05.2006; 3♂♂, Казакевичево (КПП), 23-28.04.2007; 25♂♂, Бычиха, 25.04-13.05.2006, 3.05.2007, 3.04.2009. Восточноазиатский суббореальный лесной вид.

**Phigalia viridularia* Beljaev, 1996. 2♂♂, кордон Чирки (дубовый лес), 5.05.2006; 16♂♂, Казакевичево (КПП), 23-28.04.2007, 12.04.2009; 5♂♂, Бычиха, 25.04-2.05.2006, 23.04.2007. Восточноазиатский континентальный

тальный суббореальный лесной вид.

Erannis golda Djakonov, 1929. 235♂♂, Казакевичево (КПП), 23.09-16.10.2007, 21-22.09, 3-6.10.2008, 26-30.09, 13-15.10.2009; 947♂♂, 1♀, Бычиха, 14.09.2005, 30.09-20.10.2006, 24.09-23.10.2007, 21.09, 2-5.10.2008, 24-28.09, 12,18,19.10.2009. Образует особый аспект в первой декаде октября (65% среди Macroheterocera, 73% Geometridae в 2006 году); вид доминирует до середины месяца. Восточноазиатский суббореальный лесной вид. Широко распространён в Приамурье от устья Амура (533♂♂, 20 км западнее Николаевска-на-Амуре, Архангельское, 29.09-1.10.2008) до долины реки Зея (17♂♂, Зея, дубовый лес, 13-14.09.2010; 102♂♂, Зейский заповедник, водохранилище, кордон Тёплый Ключ, 14-17.09.2010).

Erannis jacobsoni (Djakonov, 1926). 14♂♂, Казакевичево (КПП), 26.09-8.10.2007, 3.10.2008, 25-28.09.2009; 14♂♂, Бычиха, 4-14.10.2006, 25.09 2009. Сибирско-восточноазиатский температурный лесной вид. В Северном Приамурье распространён от устья Амура (218♂♂, 20 км западнее Николаевска-на-Амуре, Архангельское, 29.09-1.10.2008) до северной части долины реки Зея (3♂♂, Зея, дубовый лес, 13-14.09.2010; 8♂♂, Зейский заповедник, водохранилище, кордон Тёплый Ключ, 14-17.09.2010).

Подсемейство Desmobaethrinae (=Orthostixinae, Alsephilinae)

Naxa seriaria (Motschulsky, 1866). 1♂, Казакевичево (КПП), 28.07.2009; 3♂♂, Казакевичево (КПП), 12, 28.07.2007; 1♀, кордон Одыр, 14.07.2009; 19♂♂, 4♀♀, Бычиха, 27.06-11.07.2005, 5-10.07.2006, 28-29.06, 9-10.07.2007, 1.07.2009. Восточноазиатский суббореальный лесной вид.

**Alsephila japonensis* (Warren, 1894). 123♂♂, Казакевичево (КПП), 16-17.10.2007, 5.10.2008, 13-20.10.2009; 58♂♂, Бычиха, 9-20.10.2006, 3-8.10.2007, 2.10, 16-21.10.2008, 12-19.10.2009. Восточноазиатский суббореальный лесной вид.

**Alsephila zabolne* Inoue, 1941. 2♂♂, кордон Чирки (пойменный лес), 5.05.2006. Восточноазиатский континентальный суббореальный лесной вид.

**Inurois fumosa* Inoue, [1944]. 134♂♂, Казакевичево (КПП), 16-17.10.2007, 13-17.10.2009; 229♂♂, Бычиха, 6-20.10.2006, 22-23.10.2007, 13-22.10.2009. Значительная активность бабочек отмечалась даже при отрицательной температуре -1-3 °С (Бычиха, 16-17.10.2006, 15-16.10.2008; Казакевичево, КПП, 15-16.10.2008, 14-16.10.2009). Восточноазиатский суббореальный лесной вид; в 2008 году во второй половине октября был доминирующим видом. Наиболее западное нахождение в Приамурье – заповедник “Бастак”: 32♂♂, пасека Полковникова, 1-3.10.2009, Дубатовол.

Inurois membranaria (Christoph, 1881). 1♂, кордон Чирки (пойменный лес), 5.05.2006; 18♂♂, Бычиха, 25-29.04.2006, 10-12.04.2007. Восточноазиатский континентальный суббореальный лесной вид.

**Inurois sp.* (=punctigera auct., nec Prout, 1915). 48♂♂, Казакевичево (КПП), 16-17.10.2007, 13-17.10.2009; 183♂♂, Бычиха, 5-20.10.2006, 22-23.10.2007, 13-20.10.2009. Восточноазиатский суббореальный лесной

вид. Наиболее западное место нахождения вида в Приамурье – заповедник “Бастак”: 28♂♂, пасека Полковникова, на свет, 2-3.10.2009, Дубатовол.

Inurois viidaleppi Beljaev, 1996. 7♂♂, 1♀, Бычиха, 25-29.04.2006, 19.04.2007; 1♂, Казакевичево (КПП), 12.04.2009. Восточноазиатский континентальный суббореальный лесной вид.

Подсемейство Geometrinae

Aracima muscosa Butler, 1878. 1♂, 2♀♀, кордон Чирки (пойменный лес), 14.07.2005, 28.07.2009; 5♂♂, 7♀♀, Бычиха, 2-20.07.2005, 7-19.07.2006, 9.07.2007. Восточноазиатский суббореальный лесной вид.

Geometra albovenaria Bremer, 1864. 1♂, кордон Чирки (пойменный лес), 14.07.2005; 2♂♂, 1♀, Бычиха, 1-3.07.2005, 19.07.2006. Восточноазиатский континентальный суббореальный лесной вид.

Geometra dieckmanni Graeser, 1889. 3♂♂, 1♀, Бычиха, 1.07.2005, 5-11.07.2006. Восточноазиатский суббореальный лесной вид. Впервые отмечается для Амурской области (1♂, Зейский заповедник, водохранилище, кордон Тёплый Ключ, 6-7.07.2010).

Geometra glaucaria Ménétriés, 1859. 1♂, кордон Чирки (пойменный лес), 22.06.2006; 10♂♂, 4♀♀, Бычиха, 27.06-2.07.2005, 26.06-10.07.2006, 29.06, 9.07.2007. Восточноазиатский суббореальный лесной вид. Найден также впервые на севере Амурской области (3♂♂, Зейский заповедник, водохранилище, кордон Тёплый Ключ, 6-7.07.2010).

Geometra papilionaria (Linnaeus, 1758). 1♂, кордон Чирки (пойменный лес), 28.07.2009; 4♂♂, Казакевичево (КПП), 12.07, 7.08.2007; 1♂, кордон Одыр, 14.07.2009; 16♂♂, 6♀♀, Бычиха, 11-19.07, 30.07-4.08.2005, 26.06-17.07, 7-19.08.2006, 28.06, 9.07, 16-18.08.2007. Трансевразийский температурный лесной вид.

Geometra sponsaria (Bremer, 1864). 2♀♀, Бычиха, 21.07-5.08.2005. Восточноазиатский суббореальный лесной вид.

Geometra ussuriensis (Sauber, 1915). 12♂♂, 6♀♀, Бычиха, 10.06, 3-21.07, 1-14.08.2005, 19.07, 13-21.08.2006, 29.06.2007, 31.08-3.09.2008, 23.08 2009. Восточноазиатский суббореальный лесной вид.

Geometra valida Felder & Rogenhofer, 1875. 1♂, кордон Чирки (пойменный лес), 14.07.2005; 5♂♂, 2♀♀, Бычиха, 25.06-13.07.2005, 13-18.07.2006, 9.07.2007. Восточноазиатский суббореальный лесной вид.

Iotaphora admirabilis (Oberthür, 1883). 5♂♂, 12♀♀, Бычиха, 3-4.08.2005, 19.07, 1-6.08.2006, 10-12.08.2007, 5-7.07.2009. Восточноазиатский континентальный суббореально-субтропический лесной вид.

Eucyclodes difficta (Walker, 1861). 4♂♂, 8♀♀, Бычиха, 19.06-2.07.2005, 25.06-14.07.2006, 28.06.2007. Восточноазиатский суббореальный лесной вид.

Comibaena amoenaria (Oberthür, 1880). 1♂, кордон Чирки (пойменный лес), 28.07.2009; 2♂♂, Бычиха, 26-28.06.2005. Сибирско-восточноазиатский суббореальный лесной вид.

Comibaena delicator (Warren, 1897). 1♂, кордон Чирки (пойменный лес), 22.06.2006; 14♂♂, 9♀♀, Бычиха, 13-15.06, 30.07-7.08.2005, 18-20.06, 3-7.08, 19.08.2006, 29.06-9.07.2007. Восточноазиатский суббореально-

субтропический лесной вид.

Comibaena ingrata (Wileman, 1911). 1♂, Казакевичево (КПП), 22.08.2007. Восточноазиатский суббореальный лесной вид.

Comibaena tancrei (Graeser, 1890). 2♂♂, 2♀, Бычиха, 28.06, 11.09.2005, 12.07.2006, 3.07.2009. Восточноазиатский континентальный суббореальный лесной вид.

Comibaena tenuisaria (Graeser, 1889). 2♂♂, 5♀♀, Бычиха, 1-2.07.2005, 25.06-11.07.2006, 9.07.2007. Восточноазиатский континентальный суббореальный лесной вид.

Thetidia albocostaria (Bremer, 1864). 2♂♂, 1♀, Казакевичево (КПП), 11-12.07.2007, 2-3.09.2008; 2♂♂, кордон Одыр, 14.07.2009; 9♂♂, 3♀♀, Бычиха, 2-3-11.07.2005, 6-17.07.2006, 9.07.2007. Сибирско-восточноазиатский суббореальный лугово-лесной вид.

Hemistola chrysoprasaria (Esper, 1795). 5♂♂, 1♀, кордон Одыр, 14.07.2009; 8♂♂, 1♀, Бычиха, 27.06-3.07, 18.07.2005, 30.06, 15-17.07.2006, 30.06.2009; 3♂♂, кордон Чирки (пойменный лес), 28.07.2009. Трансевразийский температурный лугово-лесной вид.

Hemistola zimmermanni (Hedemann, 1879). 2♂♂, 1♀, Бычиха, 28.06, 19.07.2005, 7.07.2006. Сибирско-восточноазиатский континентальный суббореальный лесной вид.

Comostola subtiliaria (Bremer, 1864). 4♂♂, кордон Чирки (пойменный лес), 22.06.2006; 10♂♂, кордон Чирки (дубовый лес), 22.06.2006; 1♂, кордон Одыр, 7.06.2009; 21♂♂, 8♀♀, Бычиха, 19-29.06, 30.07, 10-14.08.2005, 16-30.06, 5-10.07.2006, 28.06, 22.08.2007. Восточноазиатско-индомалайский суббореально-тропический лесной вид.

Jodis lactearia (Linnaeus, 1758). 3♂♂, кордон Чирки (пойменный лес), 22.06.2006; 1♂, кордон Одыр, 5.06.2009; 1♂, 1♀, Бычиха, 8.06, 26.06.2005. Трансевразийский температурный лесной вид.

Jodis putata (Linnaeus, 1758). 1♂, Чиркинская марь, 22.06.2008. Трансевразийский борео-монтанный лесной вид.

Thalera lacerataria Graeser, 1889. 1♂, Казакевичево (КПП), 11-12.07.2007; 8♂♂, 3♀♀, Бычиха, 8.06, 19-22.07.2005, 14-18.07.2006, 10.07.2007. Восточноазиатский континентальный суббореальный лесной вид.

Culpinia diffusa (Walker, 1861). 6♂♂, 6♀♀, Бычиха, 27.06.2005, 25-30.06, 10.07.2006, 27.06.2007, 1.07.2009. Восточноазиатский суббореально-субтропический лесной вид.

Maxates grandificaria (Graeser, 1890). 8♂♂, кордон Чирки (пойменный лес), 14.07.2005, 28.07.2009; 2♂♂, Казакевичево (КПП), 11-12.07.2007; 17♂♂, 2♀♀, Бычиха, 8.06, 20.07-5.08.2005, 8-19.07, 11-18.08.2006, 9.07, 12.08.2007. Восточноазиатский суббореально-субтропический лесной вид.

Hemitheia aestivaria (Hübner, [1799]). 7♂♂, кордон Чирки (пойменный лес), 22.06.2006; 17♂♂, 2♀♀, кордон Чирки (дубовый лес), 22.06.2006; 1♀, Казакевичево (КПП), 12.07.2007; 2♂♂, кордон Одыр, 14.07.2009; 18♂♂, 4♀♀, Бычиха, 2.06, 19.06-3.07, 11.07.2005, 6-10.07.2007, 25.07.2009. Трансевразийский температурный лесной вид (завезён в Северную Америку).

Idioclora ussuriaria (Bremer, 1864). 1♂, 3♀♀, Бы-

чиха, 7.06.2005, 6-17.07.2006. Восточноазиатский суббореально-субтропический лесной вид.

Chlorissa inornata (Matsumura, 1925). 3♂♂, кордон Чирки (пойменный лес), 29.05.2006; 3♂♂, кордон Чирки (дубовый лес), 29.05.2006; 2♂♂, Бычиха, 6.07.2006, 1.09.2007. Восточноазиатский суббореальный лесной вид.

Chlorissa obliterated (Walker, [1863]). 1♂, кордон Чирки (пойменный лес), 22.06.2006; 3♂♂, кордон Чирки (дубовый лес), 22.06.2006; 1♀, Чиркинская марь, 29.05.2009; 15♂♂, 7♀♀, Бычиха, 13-29.06, 30.07.2005, 3-19.06, 6-11.08.2006, 15-16.08.2007, 1.07.2009. Восточноазиатский суббореальный лугово-лесной вид.

Подсемейство Sterrhinae

Idaea auricruda (Butler, 1879). 4♂♂, 4♀♀, Бычиха, 8.06, 14-18.07, 6.08.2005, 6-10.07.2006. Восточноазиатский суббореальный лугово-лесной вид.

Idaea aversata (Linnaeus, 1758). 2♂♂, 2♀♀, Бычиха, 7.06.2005, 25.06.2006, 26.06, 2.07.2009. Транспалеарктический температурный лугово-лесной вид.

Idaea biselata (Hufnagel, 1767). 1♂, кордон Чирки (пойменный лес), 9.08.2006; 5♂♂, 1♀, Казакевичево (КПП), 11-12.07, 7.08.2007; 2♂♂, кордон Одыр, 14, 16.07.2009; 16♂♂, 9♀♀, Бычиха, 17- 30.07, 10.08, 20.09.2005, 6-17.07, 1-12.08, 21.08.2006, 10.07, 11.08.2007. Трансевразийский температурный лугово-лесной вид.

Idaea denudaria (Prout, 1913). 8♂♂, кордон Чирки (дубовый лес), 29.05, 22.06.2006; 4♂♂, 1♀, Казакевичево (КПП), 11-12.07, 27.08.2007. Восточноазиатский суббореально-субтропический лугово-лесной вид.

Idaea effusaria (Christoph, 1881). 6♂♂, 3♀♀, Бычиха, 7.06, 27.06, 5.07, 17.07.2005, 30.06.2006. Восточноазиатский суббореальный лугово-лесной вид.

Idaea muricata (Hufnagel, 1767). 11♂♂, 6♀♀, Бычиха, 29.06-10.07, 31.07-15.08.2005, 5-17.07, 2-7.08, 18.08.2006, 10.07, 15-16.08.2007. Трансевразийский температурный лугово-лесной вид.

Idaea nitidata (Herrich-Schäffer, 1861). 4♂♂, кордон Чирки (пойменный лес), 28.07.2009; 1♂, 2♀♀, кордон Одыр, 14, 16.07.2009; 11♂♂, 2♀♀, Бычиха, 12.06, 26.06-30.07.2005, 6-11.07.2006. Трансевразийский (на западе ареала – дизъюнктивный) суббореальный луговой вид.

Idaea nudaria (Christoph, 1881). 8♂♂, 3♀♀, Бычиха, 7-11.06, 27.06.2005, 5-10.07.2006, 27.06.2007. Восточноазиатский суббореальный лугово-лесной вид.

Idaea promiscuaris (Leech, 1897). 2♂♂, кордон Чирки (пойменный лес), 22.06.2006; 13♂♂, 6♀♀, кордон Чирки (дубовый лес), 22.06.2006; 2♂♂, Казакевичево (КПП), 26.06, 28.07.2007; 34♂♂, 16♀♀, Бычиха, 26-27.06.2005, 21.06-10.07.2006, 28.06, 9.07.2007, 1, 5.07.2009. Восточноазиатский суббореальный лугово-лесной вид.

Idaea pseudoaversata Vasilenko, 2007. 1♂, 1♀, кордон Чирки (пойменный лес), 22.06.2006; 11♂♂, 2♀♀, кордон Чирки (дубовый лес), 22.06.2006; 2♂♂, Казакевичево (КПП), 3.07.2007, 26.06.2009; 7♂♂, 1♀, Бычиха, 27.06.2005, 30.06.2006, 26.06.2009. Восточноазиатский континентальный суббореальный луговой вид. Для Северо-Восточного Китая приводится как *Idaea aversata* [Sihvonen, 2006].

Idaea salutaris (Christoph, 1881). 22♂♂, 6♀♀, Бычиха, 7-21.06, 22-31.07.2005, 6-19.07, 6-7.08.2006, 9-10.07,

12.08, 31.08.2007. Восточноазиатский суббореальный лугово-лесной вид.

Idaea straminata (Borkhausen, 1794). 8♂♂, 4♀♀, кордон Чирки (дубовый лес), 22.06.2006; 21♂♂, 13♀♀, Бычиха, 21.06, 14.08.2005, 18-30.06, 6-31.08.2006, 22.08.2007. Транспалеарктический температурный луговой вид.

Idaea terpnaria (Prout, 1913). 4♂♂, 2♀♀, Бычиха, 8-18.07.2005, 10.07.2006, 10.07.2007. Восточноазиатский суббореальный лугово-лесной вид.

Scopula aequifasciata (Christoph, 1881). 5♂♂, Бычиха, 27-29.06, 14.08.2005, 18-20.08.2006. Сибирско-восточноазиатский суббореальный лугово-степной вид.

Scopula apicipunctata (Christoph, 1881). 3♂♂, Бычиха, 7.06, 17-18.09.2005, 10.07.2006. Восточноазиатский суббореальный луговой вид.

Scopula asthena Inoue, 1943. 1♂, Бычиха, 25.08.2006. Восточноазиатский суббореальный луговой вид.

Scopula astheniata Viidalepp, 2005. 1♂, ручей Соснинский, 23-24.08.2008. Восточноазиатский суббореальный лугово-лесной вид.

Scopula axiata (Püngeler, 1909). 3♂♂, Чиркинская марь, 26-27.06.2008. Восточноазиатский континентальный суббореальный лугово-лесной вид.

Scopula corrivalaria (Kretschmar, 1862). 1♀, Казакевичево (КПП), 7.08.2007; 1♀, Бычиха, 19.06.2006. Трансевразийский суббореальный луговой вид.

Scopula floslactata (Haworth, 1809). 1♂, Казакевичево (КПП), 28.07.2007; 5♂♂, 2♀♀, Бычиха, 7.06, 27.06.2005, 20.05, 18.06.2006, 27.06.2007. Трансевразийский температурный лугово-лесной вид.

Scopula immutata (Linnaeus, 1758). 2♂♂, 3♀♀, Бычиха, 15.06, 14.08.2005, 19.06, 12.08, 25.08.2006. Трансевразийский температурный лугово-лесной вид.

Scopula nigropunctata (Hufnagel, 1767). 9♂♂, 1♀, Бычиха, 12-19.07.2005, 6-14.07.2006. Трансевразийский суббореально-субтропический лугово-лесной вид.

Scopula nupta (Butler, 1878). 2♂♂, кордон Чирки (дубовый лес), 22.06.2006. Восточноазиатский суббореальный лугово-лесной вид.

Scopula prouti Djakonov, 1935. 6♂♂, 4♀♀, Бычиха, 19-27.06.2005, 18-25.06, 5.07, 19.07.2006. Восточноазиатский суббореальный лугово-лесной вид.

Scopula pudicaria (Motschulsky, [1861]). 8♂♂, 1♀, Бычиха, 7.06, 29.06, 15.07.2005, 6-14.07.2006. Восточноазиатский суббореальный лугово-лесной вид.

Scopula semignobilis Inoue, 1942. 6♂♂, 2♀♀, Казакевичево (КПП), 11-12.07.2007. Восточноазиатский суббореальный лугово-лесной вид.

****Scopula sp.1** (gr. *superior*). 1♂, кордон Чирки (дубовый лес), 22.06.2006. Восточноазиатский континентальный суббореальный лугово-лесной вид.

Scopula subpunctaria (Herrich-Schäffer, 1847). 1♂, Казакевичево (КПП), 22.06.2009; 4♂♂, Чиркинская марь, 2.07.2009; 4♂♂, 2♀♀, Бычиха, 7.06, 27.06, 3.07.2005, 30.06.2006. Трансевразийский суббореальный луговой вид.

Scopula umbelaria (Hübner, [1813]). 1♂, кордон Чирки (дубовый лес), 22.06.2006; 1♂, 2♀♀, Бычиха, 27.06.2005, 9.06.2007, 1.07.2009. Трансевразийский суббореальный лугово-лесной вид.

Scopula virginalis (Fourcroy, 1785) (= *caricaria* Reutti, 1853). 3♂♂, 8♀♀, Бычиха, 20-27.06.2005, 19-21.06, 3.08.2006. Трансевразийский (на западе ареала – дизъюнктивный) суббореальный луговой вид.

Scopula virgulata ([Denis & Schiffermüller], 1775). 1♀, Казакевичево (КПП), 28.07.2007; 2♂♂, Чиркинская марь, 2.07.2009; 11♂♂, 6♀♀, Бычиха, 21-29.06, 15.08.2005, 13-30.06, 17.07, 26.08.2006, 18.08.2007, 1, 10.07.2009. Трансевразийский температурный луговой вид.

Problepsis phoebearia Erschoff, 1870. 3♂♂, кордон Чирки (пойменный лес), 22.06.2006; 13♂♂, 1♀, Казакевичево (КПП), 11-12.07, 28.07, 27.08-1.09.2007, 30.08-6.09.2008; 1♂, ручей Соснинский, 4.09.2008; 1♂, кордон Одыр, 14.07.2009; 34♂♂, 9♀♀, Бычиха, 26.06-14.08.2005, 21.06-19.07, 3-24.08.2006, 27-29.06, 9-10.07, 11-27.08.2007, 2-3.07.2008, 27.06, 12.09.2009. Восточноазиатский континентальный суббореальный лесной вид. Изредка встречаются светлые самцы с округлыми глазчатыми пятнами на крыльях, напоминающие по рисунку *P. superans* (Butler, 1885).

Somatina indicataria (Walker, 1861). 2♂♂, кордон Чирки (дубовый лес), 14.07.2005; 6♂♂, 2♀♀, Бычиха, 27.06-17.07.2005, 15.08.2006, 27.06, 4.07.2009. Восточноазиатский суббореальный лесной вид.

Cyclophora albipunctata (Hufnagel, 1767). 1♂, кордон Чирки (дубовый лес), 29.05.2006; 1♀, Казакевичево (КПП), 14-15.09.2008; 20♂♂, 10♀♀, Бычиха, 7-12.06, 26-29.06, 16-22.07, 31.07-6.08.2005, 26.05-21.06, 18.07, 6.08, 24.08.2006, 7.09.2007, 30.05, 6.07.2009. Трансевразийский температурный лесной вид.

Timandra comptaria Walker, [1863]. 14♂♂, 3♀♀, Бычиха, 7-23.09.2005, 12-30.08.2006, 28.08-7.09.2007. Восточноазиатский суббореально-субтропический лугово-лесной вид.

Timandra recompta (Prout, 1930). 2♂♂, кордон Чирки (дубовый лес), 22.06.2006; 3♂♂, кордон Одыр, 7.06.2009; 16♂♂, 4♀♀, Бычиха, 7.06-1.07, 20.07, 30.07, 8.08.2005, 23.05-21.06, 17.07, 6.08, 21-28.08.2006, 27.08-1.09.2007, 23.08.2009. Центральноеазиатско-восточноазиатский суббореальный луговой вид.

Timandra rectistrigaria (Eversmann, 1851). 11♂♂, 3♀♀, Чиркинская марь, 22.06.2008, 2.07.2009. Сибирско-дальневосточный бореальный лугово-болотный вид.

Подсемейство Larentiinae

Costaconvexa caespitaria (Christoph, 1881). 7♂♂, 4♀♀, Бычиха, 5.06, 27.06, 3.07, 14.08, 14.09.2005, 16.05, 7.06, 18.06.2006, 22.08.2007. Сибирско-восточноазиатский суббореальный лугово-лесной вид.

Catarhoe yokohamae (Butler, 1881). 1♂, Бычиха, 14.08.2005. Восточноазиатский суббореальный лесной вид.

Glaucochloe unduliferaria (Motschulsky, [1861]). 1♂, 1♀, кордон Одыр, 14.07.2009; 3♂♂, 3♀♀, Бычиха, 21.07-15.08.2005. Восточноазиатский суббореальный лесной вид.

Ochyria quadrifasciata (Clerck, 1759). 1♂, 1♀, Казакевичево (КПП), 12.07, 7.08.2007; 20♂♂, 13♀♀, Бычиха, 21.06-5.07, 19.07-10.08.2005, 21.06-14.07, 6-24.08.2006, 10-11.08.2007, 6.07.2009; 1♂, 1♀, кордон Чирки (пойменный лес), 28.07.2009. Трансевразийский температурный

ный лугово-лесной вид.

Orthonama obstipata (Fabricius, 1794). 6♂♂, Бычиха, 7-14.06, 30.09.2006, 7.09.2007, 15.08.2009. Субкосмоплитный суббореально-тропический лугово-лесной вид. Мигрант.

Xanthorhoe abraxina (Butler, 1879). 1♂, кордон Чирки (дубовый лес), 22.06.2006; 4♂♂, 1♀, Бычиха, 21.06-3.07, 17.07.2005, 27.06.2007, 1.07.2009. Восточноазиатский суббореальный лугово-лесной вид.

Xanthorhoe biriviata (Borkhausen, 1794). 1♂, 1♀, кордон Чирки (пойменный лес), 29.05.2006; 6♂♂, 2♀♀, кордон Чирки (дубовый лес), 22.06.2006; 14♂♂, 15♀♀, Бычиха, 3-21.06, 1-19.07, 4.08.2005, 6.05-18.06, 2.08, 21-29.08.2006, 24,25.05.2009. Трансевразийский температурный лугово-лесной вид.

Xanthorhoe evae Viidalepp, 1982. 2♂♂, кордон Соснинский, 6-7.06.2008. Восточноазиатский суббореальный монтанный лесной вид.

Xanthorhoe hortensiaria (Graeser, 1890). 1♂, кордон Чирки (пойменный лес), 29.05.2006; 1♂, кордон Одыр, 5.06.2009; 14♂♂, Бычиха, 2-12.06.2005, 26.05-17.06.2006, 30.05.2009. Восточноазиатский суббореальный лугово-лесной вид.

Xanthorhoe muscipata (Christoph, 1881). 1♂, 1♀, кордон Чирки (пойменный лес), 29.05, 22.06.2006; 5♂♂, кордон Чирки (дубовый лес), 29.05, 22.06.2006, 30-31.07.2009; 1♂, Казакевичево (КПП), 29.08.2007; 24♂♂, 6♀♀, Бычиха, 1-21.06, 15-20.07, 15.08.2005, 3-29.06, 12-31.08, 6-7.10.2006, 25.09.2007, 23.08.2009. Восточноазиатский суббореальный лесной вид.

Xanthorhoe rectantemediana (Wehrli, 1927). 1♂, кордон Чирки (дубовый лес), 22.06.2006; 1♂, кордон Одыр, 5.06.2009; 5♂♂, 5♀♀, Бычиха, 15.08.2005, 11-19.06, 16-23.08.2006, 4.06.2009. Дальневосточно-восточноазиатский температурный лесной вид.

Euphyia cineraria (Butler, 1878). 2♂♂, кордон Чирки (пойменный лес), 22.06.2006; 6♂♂, 3♀♀, кордон Чирки (дубовый лес), 29.05, 22.06.2006; 2♂♂, Казакевичево (КПП), 11-12.07, 7.08.2007; 9♂♂, кордон Одыр, 5.06, 14, 16.07.2009; 8♂♂, 3♀♀, Бычиха, 10.06, 5.07.2005, 7.06, 6.07, 11-17.08, 31.08.2006, 28.06, 14.08.2007, 3.06, 23.08.2009. Восточноазиатский суббореальный лесной вид.

Euphyia unangulata (Haworth, 1809). 1♂, кордон Чирки (пойменный лес), 29.05.2006; 10♂♂, 4♀♀, кордон Чирки (дубовый лес), 29.05, 22.06, 9.08.2006; 4♂♂, кордон Одыр, 5.06, 16.07.2009; 34♂♂, 12♀♀, Бычиха, 1-15.06, 27.06, 20.07, 30.07.2005, 26.05-25.06, 6.07, 19.07, 6-21.08.2006, 29.06, 16.08, 23.08.2007, 1.07.2009. Трансевразийский температурный лугово-лесной вид.

Epirrhoe supergressa (Butler, 1878). 2♂♂, 2♀♀, кордон Чирки (пойменный лес), 14.07.2005, 22.06.2006, 28.07.2009; 12♂♂, кордон Чирки (дубовый лес), 29.05, 22.06.2006; 1♂, 1♀, Казакевичево (КПП), 7.08.2007; 5♂♂, кордон Одыр, 5,7.06, 16.07.2009; 14♂♂, 3♀♀, Бычиха, 5-29.06, 31.07, 15.08.2005, 26.05, 3.06, 18.06.2006, 24.05.2009. Сибирско-восточноазиатский температурный лугово-лесной вид. На Дальнем Востоке России – обособленный подвид *E. s. albigrassa* (Prout, 1938).

Epirrhoe tristata (Linnaeus, 1758). 1♂, кордон Чирки (пойменный лес), 22.06.2006; 2♂♂, кордон Чирки (дубовый лес), 29.05, 22.06.2006; 1♂, Казакевичево (КПП),

12.07.2007; 2♂♂, кордон Одыр, 5.06.2009; 1♂, Чиркинская марь, 29.05.2009; 10♂♂, 3♀♀, Бычиха, 12.06, 27.06-1.07, 7-15.08.2005, 25-26.05, 25-30.06, 14.08.2006, 28.06.2007. Трансевразийский температурный лугово-лесной вид.

Idiotephria debilitata (Leech, 1891). 1♀, кордон Чирки (пойменный лес), 5.05.2006; 5♂♂, 4♀♀, кордон Чирки (дубовый лес), 29.05.2006; 2♂♂, Казакевичево (КПП), 28.04-3.05.2007; 11♂♂, 6♀♀, Бычиха, 29.04-25.05.2006. Восточноазиатский суббореальный лесной вид.

Idiotephria evanescens (Staudinger, 1897). 2♂♂, 1♀, кордон Чирки (пойменный лес), 5.05.2006; 2♂♂, кордон Чирки (дубовый лес), 5.05.2006; 5♂♂, Казакевичево (КПП), 23.04-3.05.2007; 8♂♂, 7♀♀, Бычиха, 29.04-14.05.2006. Восточноазиатский суббореальный лесной вид.

Anticlea derivata ([Denis & Schiffermüller], 1775). 1♂, Бычиха, 4-5.06.2008. Трансевразийский температурный лугово-лесной вид, малоизвестный в Приамурье и Приморье. Недавно подтвержден для высокогорий юга Приморского края [Беляев, 2009].

Mesoleuca albicillata (Linnaeus, 1758). 2♀♀, кордон Чирки (пойменный лес), 14.07.2005, 9.08.2006; 2♀♀, Бычиха, 3.07, 1.08.2005. Трансевразийский температурный лесной вид.

Pelurga comitata (Linnaeus, 1758). 1♂, Казакевичево (КПП), 19-20.08.2007; 3♂♂, 7♀♀, Бычиха, 31.07, 15.08.2005, 12-14.08, 24.08, 28.08.2006, 1-2.09.2007, 10.08.2009. Трансевразийский температурный лугово-лесной вид.

Pelurga taczanowskiaria (Oberthür, 1880). 3♂♂, 10♀♀, Бычиха, 8.06-3.07, 19-20.07.2005, 21-28.06, 23.08.2006, 6.07.2009. Сибирско-восточноазиатский суббореальный лугово-лесной вид.

Photoscotosia atrostrigata (Bremer, 1864). 1♂, кордон Чирки (дубовый лес), 22.06.2006; 1♂, 3♀♀, Казакевичево (КПП), 2-13.09.2008; 10♂♂, 11♀♀, Бычиха, 21-27.06, 18-22.09.2005, 21.06, 25-30.08.2006, 30.08.2008, 23.08, 9,11,12,26-28.09.2009. Сибирско-восточноазиатский суббореально-субтропический лесной вид.

Spargania luctuata ([Denis & Schiffermüller], 1775). 1♀, Бычиха, 18.07.2005. Голарктический борео-монтанный и болотный лугово-лесной вид.

Hydriomena impluviata ([Denis & Schiffermüller], 1775). 1♂, 1♀, кордон Соснинский, 6-7.06.2008; 2♂♂, 2♀♀, Бычиха, 4-10.06.2005, 19.06, 30.06.2006. Голарктический температурный лесной вид.

Trichodezia kindermanni (Bremer, 1864). 1♂, 20-й км трассы на Владивосток, 15.06.2003; 1♀, 1♂, кордон Соснинский, 6-7.06.2008, 15.07.2010. Восточноазиатский суббореальный лесной вид. Вид описан О. Бремером из района устья Усури («Ussuri-Mündung»), позже для Приамурья указывался К. Грезером из Николаевска-на-Амуре и Покровки [Graeser, 1889], О. Штаудингером для пос. Радде [Staudinger, 1897] и Е. Беляевым для заповедника «Бастак» [Беляев, 2006]. В Каталоге чешуекрылых России [Миронов и др, 2008] указание для «Ниже-Амурского» региона (юг Хабаровского края, Еврейская АО) пропущено.

Electrophaes corylata (Thunberg, 1792). 1♂, кордон Чирки (пойменный лес), 22.06.2006; 3♂♂, 5♀♀, Бычиха, 11-19.06.2005, 12-30.06.2006. Трансевразийский

температный лесной вид.

Dysstroma korbi (Heydemann, 1929). 2♀♀, кордон Чирки (пойменный лес), 22.06.2006; 17♂♂, 20♀♀, Бычиха, 15-27.06, 7-23.09.2005, 19-21.06, 19.08.2006, 26.08-9.09.2007, 27.06, 15.08.2009. Восточноазиатский суббореальный лугово-лесной вид.

Paradysstroma corussaria (Oberthür, 1880). 1♂, 1♀, Казакевичево (КПП), 2-9.09.2007; 18♂♂, 8♀♀, Бычиха, 17-29.08.2006, 27.08-7.09.2007. Восточноазиатский суббореальный лесной вид.

Plemyria rubiginata ([Denis & Schiffermüller], 1775). 6♂♂, Бычиха, 27.06-3.07.2005, 6-12.07.2006. Трансвразийский суббореальный лугово-лесной вид.

***Pennithera comis* (Butler, 1879). 1♀, Бычиха, 12-13.06.2008. Восточноазиатский суббореальный монотанный лесной вид.

Thera bellisi Viidalepp, 1977. 1♂, Казакевичево (КПП), 11-12.07.2007; 1♂, Бычиха, 11.06.2005. Сибирско-дальневосточный температурный лесной вид.

Heterothera kurenzovi Choi, Viidalepp & Vasjurin, 1998. 1♂, 1♀, кордон Соснинский, 6-7.06.2008. Восточноазиатский суббореальный монотанный лесной вид.

Heterothera serrataria (Prout, 1914). 1♀, кордон Чирки (дубовый лес), 22.06.2006; Казакевичево [Prout, 1914: 219 (*Cidaria serrataria* Prout, 1914)]; 3♂♂, 3♀♀, Бычиха, 10-20.06.2005, 10-19.06.2006. Восточноазиатский суббореальный монотанный лесной вид.

Eustroma melancholica (Butler, 1878). 1♀, кордон Чирки (пойменный лес), 22.06.2006; 3♂♂, кордон Чирки (дубовый лес), 22.06.2006; 1♂, 1♀, ручей Соснинский, 14.08.2009; 13♂♂, 15♀♀, Бычиха, 3.06, 29.06, 15.07, 31.07-9.08.2005, 8-20.06, 2-18.08.2006, 25.05, 6.07.2009. Восточноазиатский суббореально-субтропический лесной вид. На Дальнем Востоке России и в Корее – обособленный подвид *E. m. venulata* (Oberthür, 1880).

Eustroma reticulata ([Denis & Schiffermüller], 1775). 1♂, 2♀♀, Казакевичево (КПП), 29.08.2007, 30.08-3.09.2008; 7♂♂, 7♀♀, Бычиха, 30.07-14.08.2005, 24-27.08.2006, 16,23.08.2009. Трансвразийский температурный лесной вид.

Eulithis achatinellaria (Oberthür, 1880). 1♂, кордон Чирки (пойменный лес), 9.08.2006; 3♂♂, 6♀♀, Казакевичево (КПП), 6-9.09.2007, 30.08-3.09.2008; 1♂, ручей Соснинский, 14.08.2009; 13♂♂, 5♀♀, Бычиха, 30.07-15.08.2005, 12-28.08.2006, 24.08-9.09.2007; 10 экз., Чиркинская марь, 22.08.2008. Сибирско-дальневосточный температурный луговой вид.

Eulithis convergenata (Bremer, 1864). 2♂♂, кордон Чирки (пойменный лес), 14.07.2005, 9.08.2006; 7♂♂, Казакевичево (КПП), 11-12.07, 7.08.2007; 1♂, ручей Соснинский, 14.08.2009; 20♂♂, 3♀♀, Бычиха, 29.06-20.07, 10-15.08.2005, 6-19.07, 3-12.08.2006, 9.07.2007, 1.07.2009. Восточноазиатский суббореальный лесной вид.

Eulithis ledereri (Bremer, 1864). 4♂♂, 3♀♀, Казакевичево (КПП), 2-3.09.2007, 30.08-4.09.2008, 10,29-30.09.2009; 11♂♂, 7♀♀, Бычиха, 11.07, 31.07, 18.09.2005, 19-26.08.2006, 28-29.06, 27.08-5.09.2007, 11.09.2008. Восточноазиатский суббореальный лесной вид.

Eulithis pyropata (Hübner, [1809]). 7♂♂, 4♀♀, Бычиха, 27.06-11.07.2005, 30.06-10.07.2006. Трансвразийский температурный лесной вид.

Gandaritis agnes (Butler, 1878). 1♂, 1♀, Казакевичево (КПП), 11-12.07.2007; 7♂♂, 4♀♀, Бычиха, 1-22.07.2005, 10-13.07.2006, 9.07.2007, 3,4.07.2009. Восточноазиатский суббореальный лесной вид.

Gandaritis fixseni (Bremer, 1864). 21♂♂, 7♀♀, Казакевичево (КПП), 2-12.07, 28.08-9.09.2007, 30.08-7.09.2008; 12♂♂, 7♀♀, ручей Соснинский, 4-11.09.2008, 14.08.2009; 22♂♂, 9♀♀, Бычиха, 24.07-3.08.2005, 3-31.08.2006, 17.08-3.09.2007, 6.09.2008, 13-19,23.08.2009. Восточноазиатский суббореальный лесной вид. В 2010 году был одним из лидирующих по численности видов как на кордоне Соснинский (450 м над уровнем моря), так и на высоте 800 м над уровнем моря в темной хвойном лесу 18-19 августа. В сумеречное время бабочки в большом числе летели на потную одежду и здесь преобладали.

Gandaritis pyraliata ([Denis & Schiffermüller], 1775). 7♂♂, кордон Одыр, 14,16.07.2009; 24♂♂, 1♀, Бычиха, 27.06-8.07.2005, 6-11.07.2006, 28.06.2007, 1.07.2009. Трансвразийский температурный луговой вид.

Callabraxas ludovicaria (Oberthür, 1880). 4♂♂, 4♀♀, Бычиха, 19.07-8.08.2005, 23.08.2009. Восточноазиатский суббореальный лесной вид.

Ecliptopera capitata (Herrich-Schäffer, [1839]). 1♂, Казакевичево (КПП), 30.08.2007; 4♂♂, кордон Одыр, 5,7.06.2009; 18♂♂, 1♀, Бычиха, 12-13.06, 27.06-2.07, 3.08.2005, 25-28.06, 11.07, 20.08.2006, 28.06, 15-16.08.2007, 1.07.2009. Трансвразийский температурный лесной вид.

Ecliptopera silaceata ([Denis & Schiffermüller], 1775). 14♂♂, 7♀♀, Бычиха, 1-2.06, 20.07, 12.08.2005, 21.05-30.06, 2.08, 21-23.08.2006, 5.07.2009; 1♂, кордон Чирки (пойменный лес), 28.07.2009. Трансвразийский температурный лесной вид.

Ecliptopera umbrosaria (Motschulsky, [1861]). 2♂♂, кордон Чирки (дубовый лес), 22.06.2006; 2♂♂, 4♀♀, Бычиха, 15.07.2005, 12-14.06, 11.08.2006, 28.06.2007, 4.06.2009. Восточноазиатский суббореально-субтропический лесной вид.

Lampropteryx otregiata (Metcalf, 1917). 1♂, кордон Одыр, 14.07.2009; 1♂, ручей Соснинский, 14.08.2009. Транспалеарктический температурный лесной вид.

Operophtera brunnea Nakajima, 1991. 55♂♂, Казакевичево (КПП), 8-22.10.2007, 13-15.10.2009; 339♂♂, Бычиха, 4-19.10.2006, 13-19.10.2009. Значительная активность бабочек отмечалась даже при отрицательной температуре -1-3 °C (Бычиха, 16-17.10.2006, 15-16.10.2008, 12.10.2009; Казакевичево, КПП, 15-16.10.2008, 15-16.10.2009). Восточноазиатский суббореальный лесной вид; в 2006 году во второй половине октября вместе со следующим был одним из двух доминирующих видов.

**Operophtera elegans* Beljaev, 1996. 64♂♂, Казакевичево (КПП), 3-16.10.2007, 15,16.10.2009; 586♂♂, Бычиха, 4-19.10.2006, 12-17.10.2009. Восточноазиатский континентальный суббореальный лесной вид.

**Operophtera relegata* Prout, 1908. 88♂♂, Казакевичево (КПП), 3-16.10.2007, 2-6.10.2008, 28-30.09, 19-20.10.2009; 138♂♂, Бычиха, 30.09-16.10.2006, 3-8.10.2007, 2-5.10, 18-21.10.2008, 26-29.09, 12-19.10.2009. Восточноазиатский суббореальный лесной вид.

вид. Наиболее западные места обнаружения вида в Приамурье: 5♂♂, заповедник «Бастак», пасека Полковникова, на свет, 1-3.10.2009, Дубатолов.

Epirrita autumnata (Borkhausen, 1794). 2♀♀, Казакевичево (КПП), 3-4.10.2007; 1♂, 1♀, Бычиха, 15-22.09.2005. В начале сентября (6-7.09.2010) – доминирующий вид на вершине Большого Хехцира (50% от всех Macroheterocera, 93% Geometridae) и в темнохвойном лесу на высоте 800 м над уровнем моря (18% от всех Macroheterocera, 59% Geometridae); ниже на высоте 450 м над уровнем моря остаётся субдоминантом только среди пядениц (48%). Трансевразийский температурный лесной вид.

Laciniodes denigrata Warren, 1896. 1♂, кордон Чирки (пойменный лес), 28.07.2009; 12♂♂, 89♀♀, Бычиха, 10-12.06, 27.06, 11-31.07.2005, 6-11.06, 24.06, 12-22.08.2006, 23.08.2009. Восточноазиатский суббореально-субтропический лесной вид.

Asthena nymphaeata (Staudinger, 1897). 1♂, 3♀♀, кордон Чирки (дубовый лес), 22.06.2006. Восточноазиатский суббореальный лесной вид.

Euchoeca nebulata (Scopoli, 1763). 1♀, Казакевичево (КПП), 10.07.2007. Трансевразийский суббореальный лугово-лесной вид.

Venusia blomeri (Curtis, 1832). 1♀, Бычиха, 15.08.2005. Трансевразийский суббореальный лесной вид.

Venusia semistrigata (Christoph, 1881). 2♂♂, кордон Чирки (пойменный лес), 5.05.2006; 3♂♂, Бычиха, 13-21.05.2006. Восточноазиатский суббореальный лесной вид.

Hydrelia musculata (Staudinger, 1897). 5♂♂, кордон Чирки (пойменный лес), 29.05.2006, 28.07.2009; 4♂♂, 2♀♀, кордон Чирки (дубовый лес), 29.05.2006. Восточноазиатский континентальный суббореальный лесной вид.

Hydrelia flammeolaria (Hufnagel, 1767). 4♂♂, 6♀♀, Бычиха, 15-27.06.2005, 5-19.06.2006. Трансевразийский температурный лесной вид.

Hydrelia nisaria (Christoph, 1881). 2♂♂, кордон Чирки (пойменный лес), 28.07.2009; 2♂♂, Бычиха, 7.06, 14.08.2006; 6♂♂, кордон Чирки (пойменный лес), 28-30.07.2009. Восточноазиатский суббореальный лесной вид.

Hydrelia parvulata (Staudinger, 1897). 1♂, Бычиха, 10.07.2006. Восточноазиатский суббореальный лесной вид.

Hydrelia sylvata ([Denis & Schiffermüller], 1775). 1♂, кордон Чирки (пойменный лес), 22.06.2006; 1♂, Казакевичево (КПП), 30.05.2007. Трансевразийский температурный лесной вид.

Philereme vetulata ([Denis & Schiffermüller], 1775). 2♂♂, 1♀, Бычиха, 3.06, 5.07.2005, 1.07.2009. Трансевразийский суббореальный лугово-лесной вид.

Hydria neocervinalis (Inoue, 1982). 1♂, 2♀♀, кордон Чирки (пойменный лес), 5.05, 29.05.2006; 4♂♂, 1♀, кордон Чирки (дубовый лес), 29.05.2006; 1♂, кордон Одыр, 5.06.2009; 10♂♂, 10♀♀, Бычиха, 2.06, 15.06.2005, 14.05-16.06, 23.08.2006, 14.08.2009. Восточноазиатский суббореальный лесной вид.

Hydria undulata (Linnaeus, 1758). 1♂, 1♀, Бычиха, 13.07.2005, 30.06.2006. Трансевразийский температурный лесной вид.

Baptia tibiale (Esper, 1804). 1♀, Бычиха, 16.07.2007. Трансевразийский температурный лесной вид. В сборах

представлен сибирско-дальневосточным подвидом *B. t. pedicura* Bryk, 1948.

Solitanea defricata (Püngeler, 1904). 3♂♂, 2♀♀, Бычиха, 12-27.06.2005, 6-7.06.2006. Сибирско-восточноазиатский суббореальный лесной вид.

Horisme tersata ([Denis & Schiffermüller], 1775). 1♂, кордон Чирки (пойменный лес), 22.06.2006; 20♂♂, 4♀♀, Бычиха, 19.06-21.07.2005, 17.06-14.07.2006, 5.07.2009. Трансевразийский температурный лугово-лесной вид.

Zola terranea (Butler, 1879). 4♂♂, 5♀♀, Бычиха, 20, 22.07-5.08.2005, 2.08, 26.08.2006. Сибирско-восточноазиатский температурный лугово-лесной вид.

Melanthia mandshuricata (Bremer, 1864). 6♂♂, кордон Чирки (дубовый лес), 29.05, 22.06.2006; 1♀, кордон Одыр, 10.06.2009; 4♂♂, 3♀♀, Бычиха, 15.06.2005, 16-21.06.2006. Сибирско-восточноазиатский температурный лугово-лесной вид.

Melanthia procellata ([Denis & Schiffermüller], 1775). 2♂♂, 6♀♀, Бычиха, 27-29.06, 11.07, 6.08.2005, 12.06, 16.08, 24.08.2006; 1♂, кордон Одыр, 5.06.2009. Трансевразийский суббореально-субтропический лугово-лесной вид.

Perizoma haasi (Hedemann, 1881). 1♂, Бычиха, 21.06.2005. Сибирско-дальневосточный бореомонтанный лесной вид.

Martania taeniata (Stephens, 1831). 1♀, Бычиха, 3.06.2005. Транспалеарктический температурный лесной вид.

****Gagitodes parvaria** (Leech, 1891). 1♂, 1♀, ручей Социнский, 23-24.08.2008. Восточноазиатский суббореальный лугово-лесной вид.

Chloroclystis v-ata (Haworth, 1809). 2♂♂, кордон Чирки (пойменный лес), 29.05.2006; 10♂♂, 13♀♀, Бычиха, 1-15.06, 15-20.07.2005, 4.06, 18-28.08.2006. Трансевразийский суббореально-субтропический лугово-лесной вид.

Pasiphila chloerata (Mabille, 1870). 5♂♂, 2♀♀, Бычиха, 21-27.06.2005. Трансевразийский температурный лесной вид.

Pasiphila obscura (West, 1929). 1♀, Бычиха, 8.06.2005. Сибирско-восточноазиатский суббореальный лесной вид.

Pasiphila rectangulata (Linnaeus, 1758). 4♂♂, 2♀♀, Бычиха, 27.06, 11-20.07.2005, 10.07.2006. Трансевразийский температурный лесной вид.

Pasiphila subcinctata (Prout, 1915). 2♂♂, Бычиха, 27.06, 15.07.2005. Восточноазиатский суббореальный лесной вид.

Eupithecia abietaria (Goeze, 1781). Бычиха [Вийдалепп, Миронов, 1988а: 200 (*Eupithecia abietaria*)]; 2♀♀, Бычиха, 27.06-1.07.2005. Трансевразийский температурный лесной вид.

Eupithecia actaeata Walderdorff, 1869. 1♂, кордон Чирки (дубовый лес), 29.05.2006; 1♀, Бычиха, 19.06.2006. Трансевразийский температурно-субтропический лесной вид. В Восточной Азии – подвид *E. a. praenubilata* Inoue, 1958.

Eupithecia addictata Dietze, 1908. 1♂, Бычиха, 17.07.2005. Трансевразийский (на западе ареала – дизъюнктивный) суббореальный лугово-лесной вид.

Eupithecia amplexata Christoph, 1881. 2♂♂, 3♀♀, Бычиха, 15, 26, 30.06.2006. Восточноазиатский субборе-

альный лугово-лесной вид.

Eupithecia assimilata Doubleday, 1856. Бычиха [Вийдалепп, Миронов, 1988б: 287 (*Eupithecia assimilata*)]; 2♂♂, Бычиха, 27.06.2005, 9.08.2006. Голарктический температный лугово-лесной вид.

Eupithecia bohatschi Staudinger, 1897. 4♀♀, Бычиха, 20-31.07.2005, 24.06.2006. Сибиро-восточноазиатский континентальный температный лугово-лесной вид.

Eupithecia carpophilata Staudinger, 1897. Бычиха [Вийдалепп, Миронов, 1988а: 205 (*Eupithecia carpophilata*)]; 1♀, Бычиха, 20.07.2005. Центральноеазиатско-восточноазиатский континентальный суббореальный луговой вид.

Eupithecia consortaria Leech, 1897. Бычиха [Вийдалепп, Миронов, 1988а: 207 (*Eupithecia consortaria*)]. Восточноазиатский суббореальный лесной вид.

Eupithecia daemionata Dietze, 1904. 1♂, 1♀, Бычиха, 8-15.05.2006. Восточноазиатский суббореально-субтропический лесной вид.

Eupithecia detritata Staudinger, 1897. 1♂, 9♀♀, Бычиха, 7-19.06.2005, 3-20.06.2006. Восточноазиатский суббореальный лесной вид.

Eupithecia emanata Dietze, 1908. Бычиха [Вийдалепп, Миронов, 1988а, 1988б: 209, 284 (*Eupithecia emanata*)]. Восточноазиатский суббореальный лесной вид.

Eupithecia extensaria (Freyer, 1845). 1♀, Бычиха, 11.06.2006. Трансевразийский (на западе ареала – дизъюнктивный) суббореальный луговой вид.

***Eupithecia ochridata* Pinker, 1968. 1♀, Бычиха, 21.06.2005. Трансевразийский суббореальный лугово-степной вид. Впервые для Восточной Азии вид указан Войничем [Vojnits, 1982] по этикетке «Амур».

Eupithecia gigantea Staudinger, 1897. 2♂♂, Бычиха, 1.08.2005. Восточноазиатский суббореальный лесной вид.

Eupithecia homogrammata Dietze, 1908. 1♀, кордон Одыр, 14.07.2009; 2♂♂, 2♀♀, Бычиха, 18-21.07, 10.08.2005. Восточноазиатский суббореальный лесной вид.

Eupithecia insignioides Wehrli, 1923. 34♂♂, 7♀♀, Бычиха, 3.06.2005, 13.05-3.06.2006. Сибиро-восточноазиатский суббореальный лесной вид.

Eupithecia interpunctaria Inoue, 1979. 2♂♂, Бычиха, 12.08.2005, 3.08.2006. Восточноазиатский суббореально-субтропический лугово-лесной вид.

Eupithecia jezonica Matsumura, 1927. 1♂, 3♀♀, Бычиха, 31.07-8.08.2005, 12.08.2006. Сибиро-восточноазиатский суббореально-субтропический лесной вид.

Eupithecia lariciata (Freyer, 1842). 2♂♂, 4♀♀, Бычиха, 27.06.2005, 18-19.06.2006. Голарктический температный лесной вид.

Eupithecia pernotata Guenée, [1858]. 4♂♂, Бычиха, 7-21.06.2006. Трансевразийский (на западе ареала – дизъюнктивный) суббореальный лугово-степной вид.

***Eupithecia praepupillata* Wehrli, 1927. 1♂, Казакевичево (КПП), 6-7.09.2007. Восточноазиатский континентальный суббореальный лесной вид.

**Eupithecia proterva* Butler, 1878. 20♂♂, 11♀♀, Бычиха, 28.04-19.05.2006. Восточноазиатский суббореальный лесной вид.

Eupithecia scribai Prout, 1939. 1♂, Бычиха, 1.07.2009. Восточноазиатский суббореальный лесной вид.

**Eupithecia subbreviata* Staudinger, 1897. 1♂, кордон Чирки (пойменный лес), 5.05.2006; 4♂♂, 1♀, Бычиха, 28.04-6.05.2006. Восточноазиатский суббореальный лесной вид.

Eupithecia subfuscata (Haworth, 1809). 6♂♂, 2♀♀, Бычиха, 10-11.06, 10.07.2005, 12-21.06.2006. Трансевразийский температный лугово-лесной вид.

Eupithecia suboxydata Staudinger, 1897. 1♀, Бычиха, 27.06.2005. Восточнопалеарктический суббореальный лугово-степной вид.

Eupithecia subtacincta Hampson, 1895 (= *tabidaria* Inoue, 1955). Синонимия дана по Mironov et al., 2008а. 3♂♂, 1♀, Бычиха, 7-8.06, 2.08.2005, 25.06.2006. Восточноазиатский суббореально-субтропический лугово-лесной вид.

Eupithecia quadripunctata Warren, 1888 (= *tricornuta* Inoue, 1980). Синонимия дана по Mironov et al., 2008b. Бычиха [Вийдалепп, Миронов, 1988а: 207 (*Eupithecia tricornuta*)]. 2♂♂, 6♀♀, Бычиха, 7.06, 14.08.2005, 29.05, 18-23.08.2006. Восточноазиатский суббореально-субтропический лугово-лесной вид.

Eupithecia tripunctaria Herrich-Schäffer, 1852. Бычиха [Вийдалепп, Миронов, 1988а: 209 (*Eupithecia tripunctaria*)]. Голарктический температный лугово-лесной вид.

Eupithecia veratraria Herrich-Schäffer, 1848. 1♂, 1♀, кордон Чирки (пойменный лес), 14.07.2005; 1♀, Бычиха, 3.07.2005. Трансевразийский температный (на западе ареала – аркто-альпийский) луговой вид.

Eupithecia virgaureata Doubleday, 1861. 3♂♂, 2♀♀, кордон Чирки (дубовый лес), 29.05.2006; 3♂♂, Бычиха, 15.08.2005, 3.06, 11.08.2006. Трансевразийский температный лугово-лесной вид.

Eupithecia zibellinata Christoph, 1881. 1♂, 4♀♀, Бычиха, 7.06, 19-21.07.2005, 11.07.2006. Дальневосточный температный лугово-лесной вид.

Odezia atrata (Linnaeus, 1758). 1♂, нижнее течение реки Белой, 4.07.2007. Трансевразийский температный лесной вид.

Carsia sororiata (Hübner, 1808). 4♂♂, Чиркинская марь, 26-27.06.2008. Трансевразийский бореальный болотный вид.

Carige cruciplaga (Walker, 1861) (= *duplicaria* Walker, [1863]) 1862). 5♂♂, 2♀♀, Бычиха, 21-31.07.2005, 10-18.07, 1.08.2006; 6♂♂, кордон Одыр, 14.07.2009; 2♂♂, кордон Чирки (пойменный лес), 28.07.2009. Восточноазиатский суббореально-субтропический лесной вид.

Tyloptera bella (Butler, 1878). 4♂♂, Бычиха, 29.06.2005, 11.07.2006. Восточноазиатский суббореально-субтропический лесной вид.

Lobophora halterata (Hufnagel, 1767). 11♂♂, 1♀, кордон Чирки (дубовый лес), 29.05.2006; 46♂♂, 13♀♀, Бычиха, 1-12.06.2005, 13-28.05, 8-12.06.2006, 25.05.2009. Трансевразийский температный лесной вид.

Acasis appensata (Eversmann, 1842). 1♂, Казакевичево (КПП), 7.08.2007; 1♂, кордон Одыр, 14.07.2009; 2♂♂, 3♀♀, Бычиха, 2-3.06.2005, 26.05, 20.08.2006, 18.08.2007. Трансевразийский температный лесной вид.

**Trichopteryx exportata* (Staudinger, 1897). 2♀♀, Бычиха, 28.04, 16.05.2006. Восточноазиатский континентальный суббореальный лесной вид.

Trichopteryx fastuosa Inoue, 1958. 1♂, Казакевичево (КПП), 3.05.2007; 2♂♂, 1♀, Бычиха, 29.04, 2.05.2006. Восточноазиатский суббореально-субтропический лесной вид.

Trichopteryx carpinata (Borkhausen, 1794). 5♂♂, 7♀♀, Бычиха, 3.06.2005, 4-28.05, 8.06.2006. Транспалеарктический суббореальный лесной вид.

Trichopteryx hemana (Butler, 1878). 1♀, кордон Чирки (дубовый лес), 29.05.2006; 1♂, Бычиха, 21.05.2006. Восточноазиатский суббореальный лесной вид.

**Trichopteryx incerta* Yazaki, 1978. 1♂, 2♀♀, Бычиха, 8-15.05.2006. Восточноазиатский суббореальный лесной вид.

Trichopteryx polycommata ([Denis & Schiffermüller], 1775). 1♂, кордон Чирки (дубовый лес), 5.05.2006; 2♂♂, Казакевичево (КПП), 23.04.2007, 12.04.2009; 1♂, 4♀♀, Бычиха, 6-12.05.2006, 20.04, 17.05.2007. Трансевразийский температурный лесной вид. В Восточной Азии – обособленный подвид *T. p. anna* Inoue, 1957.

**Trichopteryx terranea* (Butler, 1878). 1♂, кордон Чирки (дубовый лес), 5.05.2006; 7♂♂, 1♀, Бычиха, 28.04-7.05.2006. Восточноазиатский суббореально-субтропический лесной вид.

**Trichopteryx ussurica* (Wehrli, 1927). 7♂♂, Бычиха, 1-6.06.2005, 15.05.2006, 30.05.2009. Восточноазиатский суббореальный лесной вид.

13.05.2006, 24.04.2007. Восточноазиатский суббореальный лесной вид.

ЗАКЛЮЧЕНИЕ

Таким образом, нами на территории Большого Хехцира отмечено 328 видов пядениц. Среди этого числа 34 вида впервые найдены в Хабаровском крае. Выявленное количество видов, конечно, далеко не окончательное.

При анализе изменения видового разнообразия группы в течение всего периода активности (с начала апреля по конец октября) прослеживается в целом однопиковая кривая с максимальным богатством в 157 видов в третьей декаде июня (рис. 2). Этот пик приходится на более ранний период, чем первый пик видового богатства совок (Noctuidae), приходящийся на конец первой декады июля [Дубатолов, Долгих, 2009б], и пик разнообразия бомбикоидных чешуекрылых, выявленный в начале второй декады июля [Дубатолов, Долгих, 2007]. Аналогично, начало активного вылета пядениц также приходится на более ранние сроки (первая декада мая), чем у бомбикоидных чешуекрылых и совок (конец третьей декады мая). Сразу после максимального пика видового разнообразия пядениц происходит стабилизация числа видов активных имаго пядениц на заметно меньшем уровне (около 120 видов) в первой и

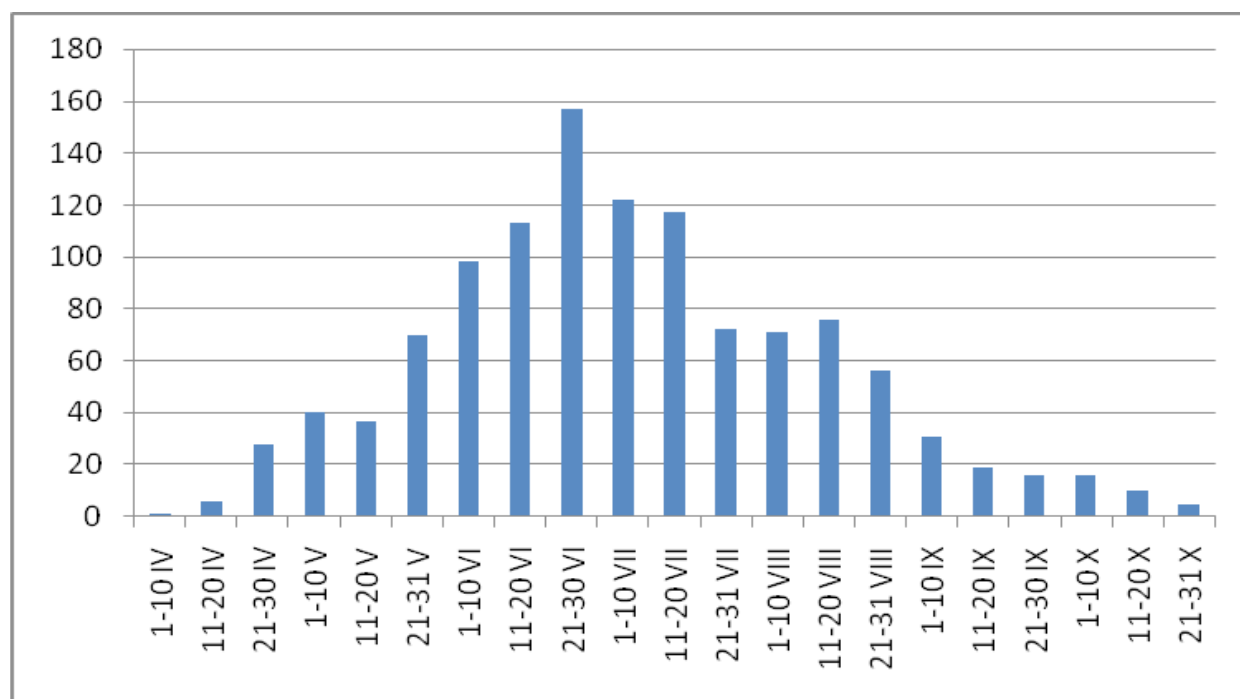


Рис. 2. График изменения видового разнообразия Geometridae на Большом Хехцире в течение весенне-летне-осеннего периода. Вертикальная шкала – число летающих видов пядениц, горизонтальная шкала – десятидневные периоды тёплого сезона; римские цифры – месяцы года, арабские – десятидневки.

Trichopteryx ustata (Christoph, 1881). 1♂, кордон Чирки (пойменный лес), 29.05.2006; 6♂♂, 3♀♀, Казакевичево (КПП), 28.04-3.05.2007; 12♂♂, 9♀♀, Бычиха, 28.04-28.05.2006, 3.05, 28-30.05.2007. Восточноазиатский суббореальный лесной вид.

Esakiopteryx volitans (Butler, 1878). 1♂, кордон Чирки (дубовый лес), 5.05.2006; 11♂♂, 9♀♀, Бычиха, 28.04-

второй декадах июля.

Два дополнительных слабо выраженных пика представлены в первой декаде мая (выраженное во второй декаде незначительное снижение числа видов вызвано окончанием лета ранневесенних видов) и во второй декаде августа, когда становятся заметными вторые поколения, выраженные у незначительного числа ви-

дов Geometridae. Напротив, вылет специализированно осенних видов пядениц не приводит к образованию ещё одного сентябрьского пика, однако период активности таких видов приводит к достаточно продолжительному плато, длящемуся со второй декады сентября до середины октября. Лишь во второй половине октября число активных видов имаго пядениц падает, и после 15 октября регистрируются лишь последние 5 видов родов *Alsophila*, *Inurois* и *Operophtera*, причём летательная активность этих бабочек наблюдалась даже в предрассветные часы при небольшой отрицательной температуре (-3 °C)! Лёт данных видов заканчивается до 25 октября. Следует также отметить, что заметные потепления до ночных температур не ниже +16 °C в середине октября (как это было в 2008 году) негативно сказываются на лёте специализированно позднеосенних пядениц, при этом число прилетающих на свет таких пядениц резко падает и не восстанавливается после наступления более холодной погоды.

БЛАГОДАРНОСТИ

Авторы искренне признательны сотрудникам Большехецирского заповедника, активно помогавшим в работе и сборе материала: К.Н. Ткаченко, И.Ф. Денек; Е.В. Новомодному (Хабаровск) – за предоставление на время полевой работы необходимых определителей и постоянную дружескую помощь в работе.

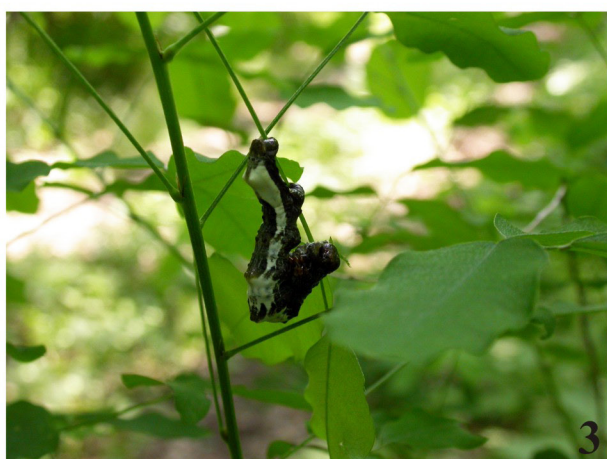
ЛИТЕРАТУРА

- Барышникова С.В., Дубатолов В.В., 2007. К изучению молевидных чешуекрылых (Microlepidoptera) Большехецирского заповедника (Хабаровский район). Сообщение 2. Bucculatricidae, Gracillariidae, Lyonetiidae // Животный мир Дальнего Востока. Вып. 6. Благовещенск. С. 47-50.
- Беляев Е. А., 2006. Пяденицы (Lepidoptera, Geometridae) заповедника «Бастак» // Природа заповедника «Бастак». Выпуск 3. Благовещенск: Изд-во БГПУ. С. 59-99.
- Беляев Е.А., 2008. Филогенетические связи семейства пядениц и его подсемейств (Lepidoptera: Geometridae) // Чтения памяти Н.А. Холодковского. Вып. 60. СПб: Зоологический институт РАН. 238 с.
- Беляев Е. А., 2009. Geometridae // Насекомые Лазовского заповедника / Под ред. С.Ю. Стороженко (отв. ред.). Владивосток: Дальнаука. С. 258-271.
- Васильев Н.Г., Матюшкин Е.Н., Купцов Ю.В., 1985. Большехецирский заповедник // Заповедники СССР. Заповедники Дальнего Востока. М.: Мысль. С. 130-146.
- Вийдалепп Я.Р., Миронов В.Г., 1988а. Пяденицы рода *Eurithesia* Curt. (Lepidoptera, Geometridae) Дальнего Востока СССР. 1 // Изв. АН Эст.ССР. Сер. Биология. Т. 37. № 3. С. 200-214.
- Вийдалепп Я.Р., Миронов В.Г., 1988б. Пяденицы рода *Eurithesia* Curt. (Lepidoptera, Geometridae) Дальнего Востока СССР. 2 // Изв. АН Эст.ССР. Сер. Биология. Т. 37. № 4. С. 281-293.
- Дубатолов В.В., 2007. К изучению молевидных чешуекрылых (Microlepidoptera) Большехецирского заповедника (Хабаровский район). Сообщение 1. Eriocraniidae, Adelidae, Incurvariidae, Prodoxidae, Nepticulidae, Opotegidae, Tineidae // Животный мир Дальнего Востока. Вып. 6. Благовещенск. С. 43-46.
- Дубатолов В.В., Долгих А.М., 2007. Macroheterocera (без Geometridae и Noctuidae) (Insecta, Lepidoptera) Большехецирского заповедника (окрестности Хабаровска) // Животный мир Дальнего Востока. Вып. 6. Благовещенск. С. 105-127.
- Дубатолов В.В., Долгих А.М., 2009а. Новые находки ночных макрочешуекрылых (Insecta, Lepidoptera, Macroheterocera) в Большехецирском заповеднике (окрестности Хабаровска) в 2008 г. и весной 2009 г. // Амурский зоологический журнал. Т. 1. Вып. 2. С. 135-139, цвет. таб. VI.
- Дубатолов В.В., Долгих А.М., 2009б. Совки (Insecta, Lepidoptera, Noctuidae s. lat.) Большехецирского заповедника (окрестности Хабаровска) // Амурский зоологический журнал. Т. 1. Вып. 2. С. 140-176, цвет. таб. VII-VIII.
- Дубатолов В.В., Стрельцов А.Н., 2007. Огневкообразные чешуекрылые (Lepidoptera, Pyraloidea) Большехецирского заповедника // Животный мир Дальнего Востока. Вып. 6. Благовещенск. С. 80-87.
- Дубатолов В.В., Сячина А.А., 2007. Листовертки (Lepidoptera, Tortricidae) Большехецирского заповедника (Хабаровский район) // Животный мир Дальнего Востока. Вып. 6. Благовещенск. С. 59-70.
- Львовский А.Л., Дубатолов В.В., 2007. К изучению молевидных чешуекрылых (Microlepidoptera) Большехецирского заповедника (Хабаровский район). Сообщение 4. Плоские моли и некоторые другие семейства гелехионидных чешуекрылых (Lepidoptera: Depressariidae, Ethmiidae, Oecophoridae, Lecithoceritidae) // Животный мир Дальнего Востока. Вып. 6. Благовещенск. С. 56-58.
- Миронов В.Г., Беляев Е.А., Василенко С.В., 2008. Geometridae // Каталог чешуекрылых (Lepidoptera) России / Под ред. С.Ю. Синёва. СПб.; М.: Т-во научных изданий КМК. С. 190-226.
- Синев С.Ю., Дубатолов В.В., 2007. К изучению молевидных чешуекрылых (Microlepidoptera) Большехецирского заповедника (Хабаровский район). Сообщение 3. Roeslerstammiidae, Douglasiidae, Plutellidae, Yponomeutidae, Argyresthiidae, Acrolepiidae, Glyphipterigidae, Epermeniidae, Choreutidae // Животный мир Дальнего Востока. Вып. 6. Благовещенск. С. 51-55, цвет. табл. 2.
- Устюжанин П.Я., Ковтунович В.Н., 2007. Пальцекрылки и вееркрылки (Lepidoptera, Pterophoridae, Alucitidae) Большехецирского заповедника (окрестности Хабаровска) // Животный мир Дальнего Востока. Вып. 6. Благовещенск. С. 92-94.
- Флора и растительность Большехецирского заповедника (Хабаровский край), 1986 / Отв. ред. З.М. Азбукина, С.С. Харкевич. Владивосток: ДВНЦ АН СССР. 228 с.
- Bremer O., 1864. Lepidopteren Ost-Sibiriens, insbesondere des Amur-Landes, gesammelt von den Herren G. Radde, R. Maack und P. Wulffius // Mem. Acad. imp. Sci. St. Petersburg. Serie 7. Tome 8, No 1. S. 1-103, Taf. 1-8.
- Graeser L., [1889] 1888. Beiträge zur Kenntniss der

- Lepidopteren-Fauna des Amurlandes. II // Berliner entomologischen Zeitschrift. Bd. 32 (2). S. 309-414.
- Kusnezow N., 1901. On two new species of *Biston* Leach. (*Amphidasys* Tr.) from Amoorland // Horae Societatis Entomologicae Rossicae. T. 35. P. 42-48.
- Mironov V.G., Galsworthy A.C., Ratzel U., 2008a. A survey of the *Eupithecia* fauna (Lepidoptera: Geometridae) of the Western Himalayas: Part I // Transactions of the Lepidopterological Society of Japan. Vol. 59, No 1. P. 55-77.
- Mironov V.G., Galsworthy A.C., Ratzel U., 2008b. A survey of the *Eupithecia* fauna (Lepidoptera, Geometridae) of the Western Himalayas: Part II // Transactions of the Lepidopterological Society of Japan. 59, No 2. P. 117-143.
- Prout, L.B., 1912-1916. Spannerartige Nachtfalter / Seitz, A. (Ed.). Die Gross-Schmetterlinge der Erde. Bd. 4. S. I-V, 1-479, Taf. 1-25. Verlag A. Kernen, Stuttgart.
- Prout L.B., 1934-1939. Geometridae [except Geometrinae] // Seitz A. (ed.), Die Gross Schmetterlinge der Erde. Bd. 4 (Supplement). Stuttgart: Verlag A. Kernen. S. 1-253, Taf. 1-18.
- Sihvonen P., 2006. The Sterrhinae moth fauna of Fenglin Nature Reserve, North-East China (Insecta, Lepidoptera, Geometridae) // Spixiana. 29, No 3. P. 247-257.
- Sato R., Beljaev E.A., 2009. *Cabera insulata* Inoue, a distinct species, separated from *C. exanthemata* (Scopoli) (Geometridae, Ennominae) // Tinea. Vol. 20, N 5. P. 299-306.
- Staudinger O., 1897. Die Geometriden des Amurgebiets // Deutsche entomol. Zeitschr. Iris. Bd.10. S. 1-122, pls. 1-4.
- Vojnits A., 1982. A revision of the «*Eupithecia innotata* group», I. (Lepidoptera, Geometridae) // Ann. Hist.-Nat. Mus. Nat. Hung. T. 74. P. 217-239.
- Wehrli E., 1939-1954. Subfamilie: Geometrinae // Seitz A. (ed.). Die Gross-Schmetterlinge der Erde. Bd. 4 (Supplement). Stuttgart: Verlag A. Kernen. S. 254-766, Taf. 19-53.

COLOR PLATE III

ЦВЕТНАЯ ТАБЛИЦА III



1,2 – *Apochima juglansiararia* (Graeser, 1889). Бабочка в позе покоя, Большехехцирский заповедник, Бычиха, 1 мая 2006 г.; 3,4 – *Apochima juglansiararia* (Graeser, 1889). Гусеница, заповедник «Бастак», пасека Ивакина, 18 июня 2005 г.