

<https://www.doi.org/10.33910/2686-9519-2026-18-2-370-373><https://www.zoobank.org/References/A9D37045-DF79-4678-8814-3B4C2197EB91>

УДК 595.787

Новые данные о распространении рода *Barsilene* Volynkin & Huang, 2019 (Lepidoptera: Erebidae: Arctiinae)

В. М. Спицын

Федеральный исследовательский центр комплексного изучения Арктики
им. академика Н. П. Лаверова УрО РАН, Никольский пр-т, д. 20, 163020, г. Архангельск, Россия

Сведения об авторе

Спицын Виталий Михайлович
E-mail: spitsyn.v.m.91993@yandex.ru
SPIN-код: 1426-2230
Scopus Author ID: 56506665600
ResearcherID: J-4448-2018
ORCID: 0000-0003-2955-3795

Права: © Автор (2026). Опубликовано Российским государственным педагогическим университетом им. А. И. Герцена. Открытый доступ на условиях лицензии CC BY-NC 4.0.

Аннотация. В статье представлены первые находки рода *Barsilene* Volynkin & Huang, 2019 из Индии и Мьянмы: *B. pallinflexa* (Holloway, 2001) впервые приводится для Индии (штат Мегхалая) и Мьянмы (штат Ракхайн), *B. melaninflexa* (Černý, 2016) — для Мьянмы (округ Сагайн). Ранее оба представителя рода *Barsilene* не были известны западнее Таиланда, а последний вид был известен только из двух провинций Таиланда: Канчанабури и Так. Таким образом, новые находки отодвигают северо-западную границу ареала рода более чем на 1000 км.

Ключевые слова: Lithosiini, биогеография, биоразнообразие, новые находки, ареал, Мьянма, Индия

On the distribution of the genus *Barsilene* Volynkin & Huang, 2019 (Lepidoptera: Erebidae: Arctiinae)

V. M. Spitsyn

N. Laverov Federal Center for Integrated Arctic Research of the Ural Branch of the Russian Academy of Sciences,
20 Nikolsky Ave., 163020, Arkhangelsk, Russia

Author

Vitaly M. Spitsyn
E-mail: spitsyn.v.m.91993@yandex.ru
SPIN: 1426-2230
Scopus Author ID: 56506665600
ResearcherID: J-4448-2018
ORCID: 0000-0003-2955-3795

Copyright: © The Author (2026). Published by Herzen State Pedagogical University of Russia. Open access under CC BY-NC License 4.0.

Abstract. Species of the genus *Barsilene* Volynkin & Huang, 2019 are recorded from India and Myanmar for the first time: *B. pallinflexa* (Holloway, 2001) from India (Meghalaya State) and Myanmar (Rakhine State), and *B. melaninflexa* (Černý, 2016) from Myanmar (Sagaing Region). The westernmost populations of both species were previously known only from Thailand, with *B. melaninflexa* recorded solely from two Thai provinces: Kanchanaburi and Tak. Consequently, the new records represent the westernmost findings of this genus, extending the northwestern boundary of its range by more than 1,000 km.

Keywords: Lithosiini, biogeography, biodiversity, first records, Myanmar, India

Введение

Род *Barsilene* Volynkin & Huang, 2019 был описан для двух видов — *B. pallinflexa* (Holloway, 2001) и *B. melaninflexa* (Černý, 2016) (Volynkin et al. 2019). Ареал первого вида охватывает Таиланд, Камбоджу, Малайзию, Суматру и Борнео (Holloway 2001; Černý, Pinratana 2009; Bucsek 2012; Bayarsaikhan et al. 2018). Второй вид до настоящего времени был известен только из двух провинций Таиланда: Канчанабури и Так (Černý 2016). В первоописании рода его ареал был указан следующим образом: “The genus is widespread from northeastern India through Indochina to Sundaland” (Volynkin et al. 2019). При этом данные о находках из Индии и Мьянмы, а также о распространении видов этого рода не были приведены. Более того, ни в предшествующих работах, ни в опубликованных позднее ни один вид *Barsilene* не приводился из Индии или Мьянмы (Kirti, Singh 2015; 2016; Singh et al. 2021; Joshi et al. 2025). Таким образом, в работе А. В. Волынкина с соавторами (Volynkin et al. 2019) либо была допущена ошибка, либо авторы по неизвестным причинам не опубликовали материал

с Индии. Тем не менее биогеография наряду с систематикой является важным аспектом изучения биоразнообразия, и поэтому данные о находках, особенно тех, которые увеличивают известный ареал таксонов практически на треть, нельзя оставлять без внимания.

В этой статье представлены первые находки *B. pallinflexa* из Индии (штат Мегхалая) и Мьянмы (штат Ракхайн) и *B. melaninflexa* (Černý, 2016) из Мьянмы (округ Сагайн).

Материалы и методы

Экземпляры, опубликованные в этой статье, находятся в коллекции Российского музея центров биоразнообразия Федерального исследовательского центра комплексного изучения Арктики им. академика Н. П. Лаверова Уральского отделения Российской академии наук (Россия, Архангельск). Фотографии препаратов гениталий были получены с помощью стереомикроскопа Leica M165C, оснащенного цифровой камерой FLEXACAM C1. Фотографии имаго были сделаны с помощью цифрового фотоаппарата Canon EOS 7D с объективом Canon EF 100 mm f/2.8L Macro IS USM.

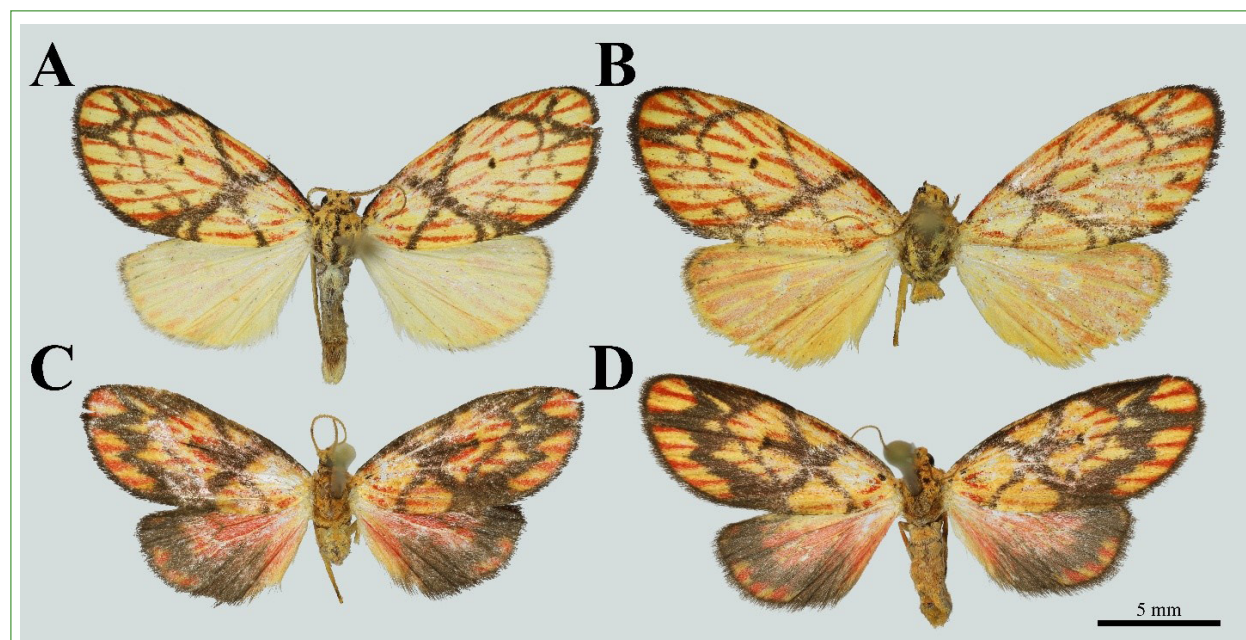


Рис. 1. *Barsilene* spp.: A — *B. pallinflexa*, самец, Индия; B — *B. pallinflexa*, самец, Мьянма; C — *B. melaninflexa*, самец, Мьянма; D — *B. melaninflexa*, самка, Мьянма

Fig. 1. *Barsilene* spp.: A — *B. pallinflexa*, male, India; B — *B. pallinflexa*, male, Myanmar; C — *B. melaninflexa*, male, Myanmar; D — *B. melaninflexa*, female, Myanmar

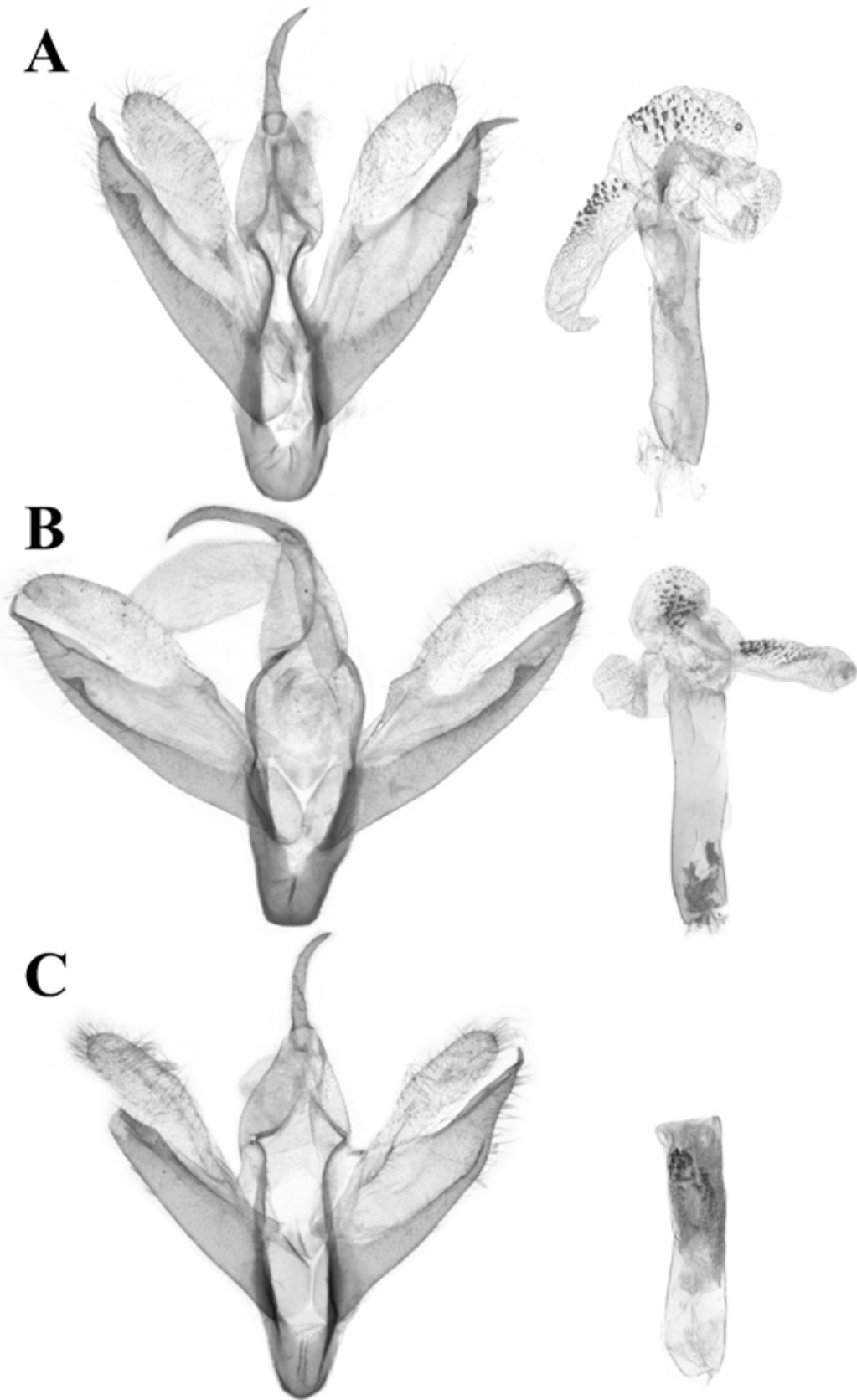


Рис. 2. Гениталии самцов *Barsilene* spp.: А — *B. pallinflexa*, Индия; В — *B. pallinflexa*, Мьянма; С — *B. melaninflexa*, Мьянма

Fig. 2. Male genitalia of *Barsilene* spp.: А — *B. pallinflexa*, India; В — *B. pallinflexa*, Myanmar; С — *B. melaninflexa*, Myanmar

Результаты

***Barsilene pallinflexa* (Holloway, 2001)**

(Рис. 1 А–В, 2 А–В)

Материал. INDIA, Meghalaya State, Shillong City, subtropical conifer-broadleaf forest, 25°32'23" N, 91°50'53" E, 1850 m, 12–20.09.2025, V. Spitsyn & E. Spitsyna leg. — 1♂. MYANMAR, Rakhine State, disturbed tropical forest, 18°37'17" N, 94°22'03" E, 05.12.2018, V. Spitsyn leg. — 1♂.

Ареал. Таиланд, Камбоджа, Малайзия, Суматра, Борнео (Holloway 2001; Černý, Pinratana 2009; Bucsek 2012; Bayarsaikhan et al. 2018), Индия (штат Мегхалая), Мьянма (штат Ракхайн) (это исследование).

Комментарий. Первая находка для Индии и Мьянмы.

***Barsilene melaninflexa* (Černý, 2016)**

(Рис. 1 С–D, 2 С)

Материал. MYANMAR, Sagaing Region, mountain tropical forest, 24°15'15" N, 96°15'05" E, h 331 m, 13.11.2018, V. Spitsyn leg. — 1♂, 1♀.

Ареал. Таиланд (провинции Канчанабури и Так) (Černý 2016), Мьянма (округ Сагайн) (это исследование).

Комментарий. Первая находка для Мьянмы.

Финансирование

Исследование проведено в рамках государственного задания Российского музея центров биологического разнообразия ФИЦКИА УрО РАН (проект № FUUW-2026-0001).

References

- Bayarsaikhan, U., Lee, D.-J., Bae, Y.-S. (2018) A review of *Barsine* Walker, 1854 (Lepidoptera: Erebidae, Arctiinae) in Cambodia, with a new record. *Journal of Asia-Pacific Biodiversity*, vol. 11, no. 3, pp. 377–385. <https://doi.org/10.1016/j.japb.2018.05.003> (In English)
- Bucsek, K. (2012) *Erebidae, Arctiinae (Lithosiini, Arctiini) of Malaya Peninsula-Malaysia*. Bratislava: Institute of Zoology SAS Publ., 170 p. (In English)
- Černý, K. (2016) A contribution to the knowledge of the *Miltochrista-Lyclene* genus group in South East Asia (Lepidoptera, Erebidae, Arctiinae, Lithosiini). *Nachrichten des Entomologischen Vereins Apollo, N.F.*, vol. 37, no. 2–3, pp. 93–107. (In English)
- Černý, K., Pinratana, A. (2009) *Moths of Thailand. Vol. 6. Arctiidae*. Bangkok: Brothers of Saint Gabriel in Thailand Publ., 283 p. (In English)
- Holloway, J. D. (2001) The moths of Borneo, part 7. Family Arctiidae, subfamily Lithosiinae. *Malayan Nature Journal*, vol. 55, pp. 279–486. (In English)
- Joshi, R., Zahiri, R., Banerjee, D., Singh, N. (2025) A catalogue of the Erebidae of India (Lepidoptera, Noctuoidea). *Zootaxa*, vol. 5635, no. 1, pp. 1–247. <https://doi.org/10.11646/zootaxa.5635.1.1> (In English)
- Kirti, J. S., Singh, N. (2015) *Arctiid Moths of India. Vol. 1*. New Delhi: Nature Books India Publ., 205 p. (In English)
- Kirti, J. S., Singh, N. (2016) *Arctiid Moths of India. Vol. 2*. New Delhi: Nature Books India Publ., 214 p. (In English)
- Singh, N., Joshi, R., Kirti, J. S. et al. (2021) A catalogue of Indian Arctiinae (Erebidae, Lepidoptera). *Zootaxa*, vol. 5058, no. 1, pp. 1–118. <https://doi.org/10.11646/zootaxa.5058.1.1> (In English)
- Volynkin, A. V., Huang, S.-Y., Ivanova, M. S. (2019) An overview of genera and subgenera of the *Asura / Miltochrista* generic complex (Lepidoptera, Erebidae, Arctiinae). Part 1. *Barsine* Walker, 1854 *sensu lato*, *Asura* Walker, 1854 and related genera, with descriptions of twenty new genera, ten new subgenera and a check list of taxa of the *Asura / Miltochrista* generic complex. *Ecologica Montenegrina*, vol. 26, pp. 14–92. <https://doi.org/10.37828/em.2019.26.3> (In English)

Для цитирования: Спицын, В. М. (2026) Новые данные о распространении рода *Barsilene* Volynkin & Huang, 2019 (Lepidoptera: Erebidae: Arctiinae). *Амурский зоологический журнал*, т. XVIII, № 2, с. 370–373. <https://www.doi.org/10.33910/2686-9519-2026-18-2-370-373>

Получена 27 февраля 2026; прошла рецензирование 6 марта 2026; принята 20 марта 2026.

For citation: Spitsyn, V. M. (2026) On the distribution of the genus *Barsilene* Volynkin & Huang, 2019 (Lepidoptera: Erebidae: Arctiinae). *Amurian Zoological Journal*, vol. XVIII, no. 2, pp. 370–373. <https://www.doi.org/10.33910/2686-9519-2026-18-2-370-373>

Received 27 February; 2026 reviewed 6 March 2026; accepted 20 March 2026.