

НОВЫЕ НАХОДКИ ВЫЕМЧАТОКРЫЛЫХ МОЛЕЙ ИЗ ПОДСЕМЕЙСТВА ANOMOLOGINAE (LEPIDOPTERA, GELECHIIDAE) В ПРИМОРЬЕ

М.М. Омелько, Н.В. Омелько

[Omelko M.M., Omelko N.V. New finds of the gelechiid moths of subfamily Anomologinae (Lepidoptera, Gelechiidae) from Primorye] Горнотаежная станция ДВО РАН, с. Горнотаежное, Уссурийский р-н, Приморский край, 692533. E-mail: nomelko@mail.ru Gornotayozhnaya Station FEB RAS, Gornotayozhnoe vill., Ussuriysky Dist., Primorsky Krai, 692533 Russia. E-mail: nomelko@mail.ru

Ключевые слова: Gelechiidae, Anomologinae, Chrysoesthia, новые виды, новая комбинация, Приморский край.

Key words: Gelechiidae, Anomologinae, Chrysoesthia, new species, new combination, Primorsky Krai.

Резюме. Описываются два новых для науки вида выемчатокрылых молей из рода *Chrysoesthia* Hübner (*Ch. luteola* Omelko M. et Omelko N., sp.n. и *Ch. longifibrata* Omelko M. et Omelko N., sp.n.), собранные в южных районах Приморья. По строению гениталий самца *Ch. luteola* ближе к *Ch. sexguttella* (Thunberg), но хорошо отличается от него окраской крыльев бабочек. Второй вид – *Ch. longifibrata* – и по внешнему виду бабочек, и по гениталиям самца ближе к *Ch. drurella* (Fabricius). Европейские виды *sepicolella* (Herrich-Schäffer) и *rumicitella* (Hofmann) перенесены из рода *Monochroa* Hein. в род *Infima* Om. M. et Om. N. Предложены новые комбинации их с родовым названием: *Infima sepicolella* (Herrich-Schäffer, 1854), comb. n. и *Infima rumicitella* (Hofmann, 1868), comb. n.

Summary. Two new gelechiid species from the genus *Chrysoesthia* Hübner (*Ch. luteola* Omelko M. et Omelko N., sp.n. and *Ch. longifibrata* Omelko M. et Omelko N., sp.n.) collected in the south of Primorsky Krai, Russian Federation, are described. *Ch. luteola* sp.n. resembles *Ch. sexguttella* (Thunberg). by male genitalia but differs from the latter by the pattern of forewings. Second species, *Ch. longifibrata* sp.n., is closer to *Ch. drurella* (Fabricius) by appearance and genitalia. European species *Monochroa sepicolella* (Herrich-Schäffer) and *M. rumicitella* (Hofmann) are transferred from genus *Monochroa* Hein. to the genus *Infima* Om. M. et Om. N. New combinations are proposed: *Infima sepicolella* (Herrich-Schäffer, 1854), comb. n. and *Infima rumicitella* (Hofmann, 1868), comb. n.

В системе Gelechiidae род *Chrysoesthia* Hübner, [1925] был включен Д. Поволни [Povolný, 1979] в трибу Isophrictini Povolný, 1979, позже признанную младшим синонимом трибы Metzneriini Piskunov, 1975 [Кузнецов, Стекольников, 1984]. В процитированной работе ранг этой группы был повышен до подсемейства Metzneriinae, в составе которого и рассматривался нами ранее род *Chrysoesthia* [Омелько, 1999]. В настоящее время род *Chrysoesthia* Hübner включается в подсемейство Anomologinae Meyrick, 1926 (=Metzneriinae Piskunov, 1975), в составе обособленной трибы Apatetrini Le Marchand, 1947 [Пономаренко, 2005]. Всего в мировой фауне насчитывают до 11 видов молей рода *Chrysoesthia* Hübner, в фауне Палеарктики – 5 видов. Для фауны Приморья до последнего времени указывался только один вид – *Chrysoesthia drurella* (Fabricius, 1775) [Пономаренко, 2008]. В результате обработки собранного нами в 1980-1998 гг. материала для фауны Приморья, кроме названного вида, было установлено еще три вида, два из которых описываются в этой работе как новые для науки. Голотипы и паратипы новых видов хранятся в коллекции Горнотаежной станции ДВО РАН.

В недавно описанный род *Infima* Omelko M. et Omelko N., 2008 перенесены два европейских вида *sepicolella* (Herrich-Schäffer, 1854) и *rumicitella* (Hofmann, 1868) из рода *Monochroa* Heinemann, 1870 на основе их сходства с типовым видом *Infima depasta* Om. M. et Om. N., 2008.

***Chrysoesthia luteola* Omelko M. et Omelko N., sp. n.**
(цвет. таб. XII: 1; рис. 1-3)

Материал. Дальний Восток. Приморский край. Голотип: ♂, Уссурийский р-н, с. Горнотаежное, 27.06.1998

(М.М. Омелько). Паратипы: 3 ♂, Уссурийский р-н, с. Горнотаежное, 23.06.1983 (С.Ю. Синёв), 27.06.1997, 09.07.1998 (М.М. Омелько).

Бабочка. Размах крыльев 7-8 мм. Голова и спинка темно-серые или черноватые, блестящие. Нижнегубные щупики беловатые, иногда со слабым черноватым затемнением в вершинной части 3-го членика. Передние крылья желтовато-рыжие с рисунком из черных и серых блестящих пятен (цвет. таб. XII: 1). Ноги белые или белесоватые с черноватым или черным затемнением на голених и лапках сверху.

Гениталии самца (рис. 1-3). Ункус большой, ромбовидной формы, сверху с поперечным рядом коротких крепких щетинок. Гнатос рудиментарный, игловидный. Кукуллусы лопастевидные, продолговатой формы, с округлой вершиной. Ветви саккулусов имеют вид расширенных дистально лопастей, с гребенкой из коротких плоских изогнутых щетинок вдоль внутреннего края. Саккус сравнительно крупный, с коротким ребром жесткости в передней части. Эдеагус базально раздвоен, к заостренной вершине сужен и крючковидно изогнут.

Самка неизвестна.

Распространение. Южное Приморье.

Биология не изучена. Бабочки собраны на свет в третьей декаде июня – первой декаде июля на сухих склонах невысоких сопок с изреженной древесно-кустарниковой растительностью.

Сравнительные замечания. По внешнему виду бабочек новый вид сходен с *Ch. drurella* (Fabricius, 1775), но отличается от него более светлым (желтовато-рыжим, а не рыжим) фоном передних крыльев и деталями рисунка: у нового вида перед серединой переднего крыла не поперечная перевязь, как у *Ch. drurella* (Fabricius)

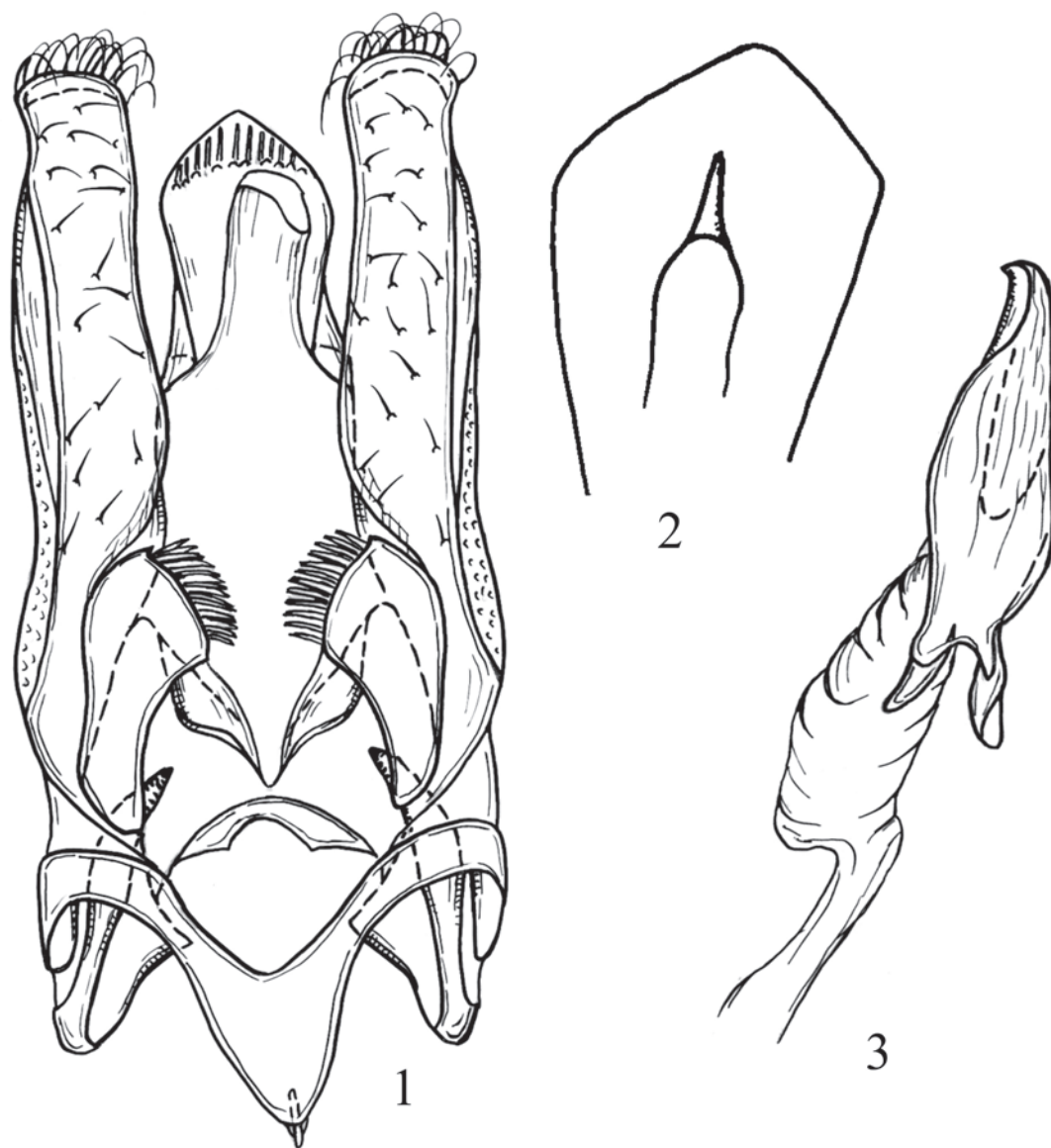


Рис. 1-3. *Chrysoesthia luteola* sp. n., гениталии самца: 1 – вид снизу без эдеагуса; 2 – ункус и гнатос; 3 – эдеагус.

Fig. 1-3. *Chrysoesthia luteola* sp. n., male genitalia: 1 – ventral view without aedeagus; 2 – uncus and gnathos; 3 – aedeagus).

(цвет. таб. XII: 3, 4), а два пятна – костальное и дорсальное. По гениталиям же самца новый вид сходен с *Ch. sexguttella* (Thunberg, 1794) (рис. 4-6) формой кукуллусов, саккулусов и эдеагусом.

***Chrysoesthia longifibriata* Omelko M. et Omelko N., sp. n.** (рис. 7-9)

Материал. Дальний Восток. Приморский край. Голотип: ♂, Хасанский р-н, 7 км севернее с. Занадворовка, 25.07.1984 (М.М. Омелько).

Бабочка. Длина переднего крыла 4,2 мм (бабочка не расправлена). Голова, усики, тегулы и спинка блестящие, с отливом цвета бронзы. Передние крылья рыжеватые с рисунком из черных и серебристых пятен и полос. Крупное черное пятно развито в базальной части крыла. Перед серединой крыла прямая серебристая перевязь в узких черных обводах, расширенных около костального и заднего краев крыла. Серебристые пятна расположены в виде двух поперечных рядов в базаль-

ной (2 пятна) и дистальной (3 пятна) половинах крыла и двух пятен в вершинной части крыла (рис. 7). Бахромка на переднем крыле, заднее крыло и бахромка на нем бурые. Ноги бурые.

Гениталии самца (рис. 8, 9). Ункус большой, пальцевидный, с закругленной вершиной; перед вершиной ункуса поперечный ряд коротких щетинок. Кукуллусы продолговатые, направлены медиально и назад, на вершине с широкой треугольной пластинкой и небольшой пальцевидной лопастью, покрытой щетинками. Саккулусы в виде больших лопастей трапециевидной формы с оттянутой пальцевидной вершинной частью. Эдеагус прямой, трубчатый, перед вершиной сбоку с небольшим зубцевидным выступом. Корнутусы шиповидные, многочисленные. Винкулум с широко расставленными лентовидными ветвями и сравнительно небольшим саккусом треугольной формы.

Самка неизвестна.

Распространение. Южное Приморье.

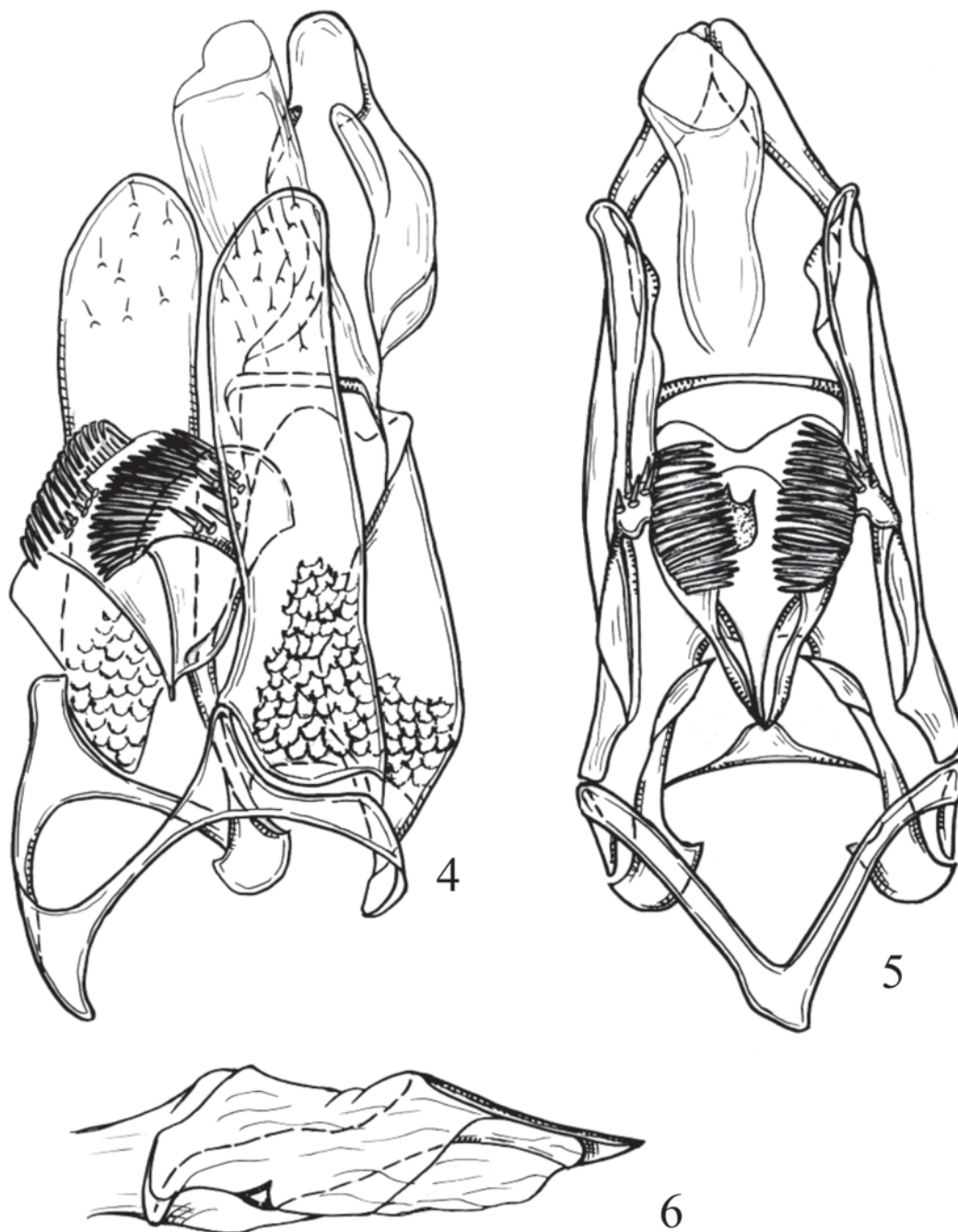


Рис. 4-6. *Chrysoesthia sexguttella* (Thunberg), гениталии самца: 4 – вид сбоку; 5 – вид снизу без эдеагуса; 6 – эдеагус.

Fig. 4-6. *Chrysoesthia sexguttella* (Thunberg), male genitalia: 4 – lateral view; 5 – ventral view without aedeagus; 6 – aedeagus.

Биология не изучена. Один самец был собран в широколиственном лесу на юге Приморья.

Сравнительные замечания. По внешнему виду бабочек и строению гениталий самца этот вид близок к *Ch. drurella* (Fabricius) (цвет. таб. XII: 3, 4; рис. 10-12), от которого очень хорошо отличается деталями рисунка передних крыльев, а по гениталиям – формой кукуллюсов и саккулусов вальв и эдеагуса.

Chrysoesthia sexguttella (Thunberg, 1794)

Материал. Дальний Восток. Приморский край. 1

♂, Пограничный р-н, п. Барабаш-Левада, 22.07.1989 (Ивинскис).

Распространение. Россия (Приморский край, Забайкалье, Иркутская область, Красноярский край, Южный Урал, европейская часть); Китай, Корея, Япония, Северная Африка, Канада.

Впервые указывается для Дальнего Востока России. Окраской передних крыльев не отличим от *Ch. eppelsheimi* (Staudinger, 1885), распространенного в Центральной и Южной Европе, а также на юго-западе европейской части России, а по гениталиям хорошо от-

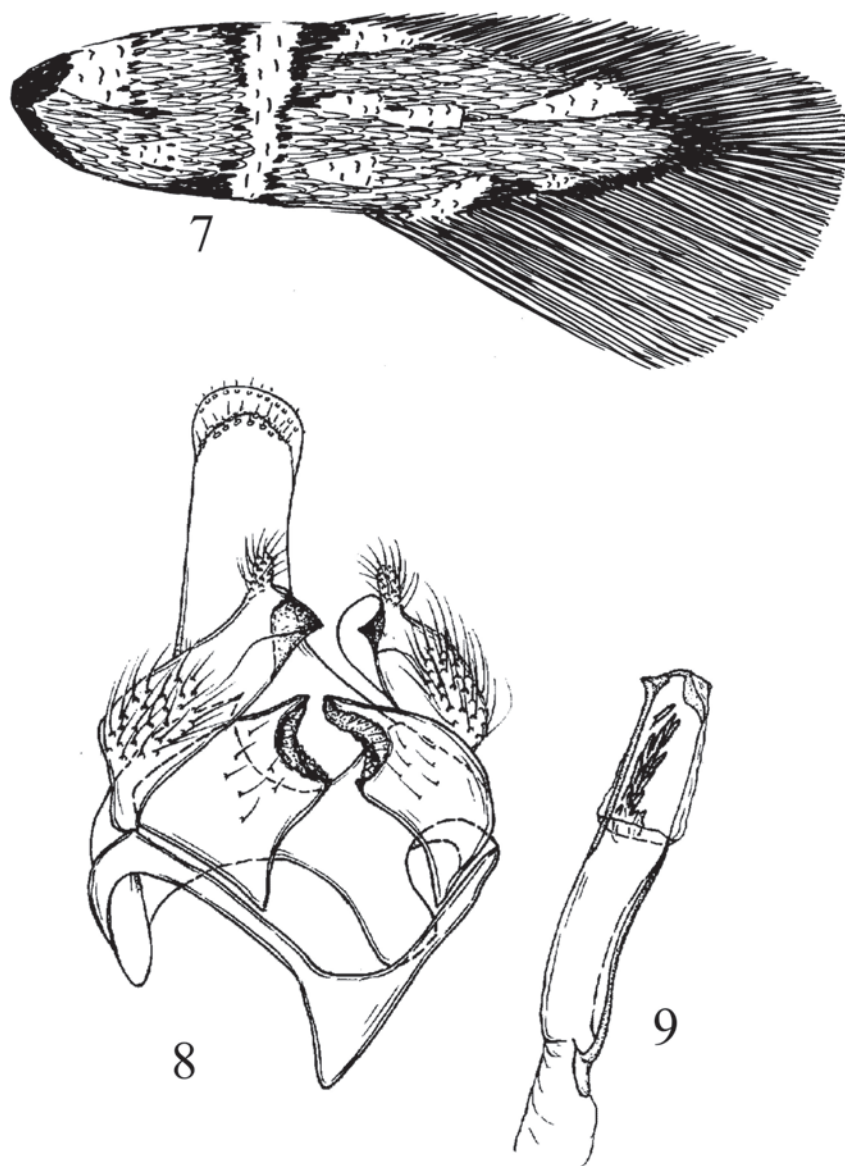


Рис. 7-9. *Chrysoesthia longifibriata* sp.n.: 7 – переднее крыло; 8, 9 – гениталии самца: 8 – вид снизу; 9 – эдеагус.

Fig. 7-9. *Chrysoesthia longifibriata* sp.n.: 7 – fore wing; 8, 9 – male genitalia: 8 – ventral view; 9 – aedeagus.

личается от этого вида деталями строения ункуса, кукуллусов, саккулусов и эдеагуса. По гениталиям самца (форме кукуллусов и саккулусов) он также сходен с *Ch. luteola* sp. n., но внешне сильно отличается от него рисунком переднего крыла. Гусеницы *Ch. sexguttella*, по литературным данным, минируют листья мари белой, лебеды раскидистой и кохии венечной.

Новые данные по видовому составу рода *Infima* Omelko M. et Omelko N., 2008

Род *Infima* Om. M. et Om. N. описан нами по типовому виду *Infima depasta* Om. M. et Om. N., собранному на юге Приморья [Омелько, 2008]. Дальнейшие исследования показали, что вид *Monochroa sepicolella* (Herrich-Schäffer), почти повсеместно распространённый в Западной Европе (север, средняя полоса и юг) и на западе России, очень слабо отличается как по внешнему виду бабочек, так и по гениталиям самца от типового вида рода *Infima* Om. M. et Om. N. Строение генита-

лий, близкое к типовому виду этого рода, имеет также и другой европейский вид – *Monochroa rumicitella* (Hofmann), широко распространённый в Западной Европе и известный с запада и северо-запада России. На основе сходства внешнего строения и общего плана строения ункуса, вальв и эдеагуса в гениталиях самцов оба вида включаются в род *Infima* Om. M. et Om. N. и предлагается новая комбинация их с родовым названием: *Infima sepicolella* (Herrich-Schäffer, 1854), comb. n. и *Infima rumicitella* (Hofmann, 1868), comb. n.

ЛИТЕРАТУРА

Кузнецов В. И., Стекольников А. А. 1984. Систематика и филогенетические связи семейств и надсемейств гелехиоидных чешуекрылых инфраотряда Papilionomorpha (Lepidoptera: Copromorphoidea, Elachistoidea, Coleophoroidea, Gelechioidea) с учетом функциональной морфологии гениталий самцов // Тр. Зоол. ин-та АН СССР. Т. 122. С. 3-68.

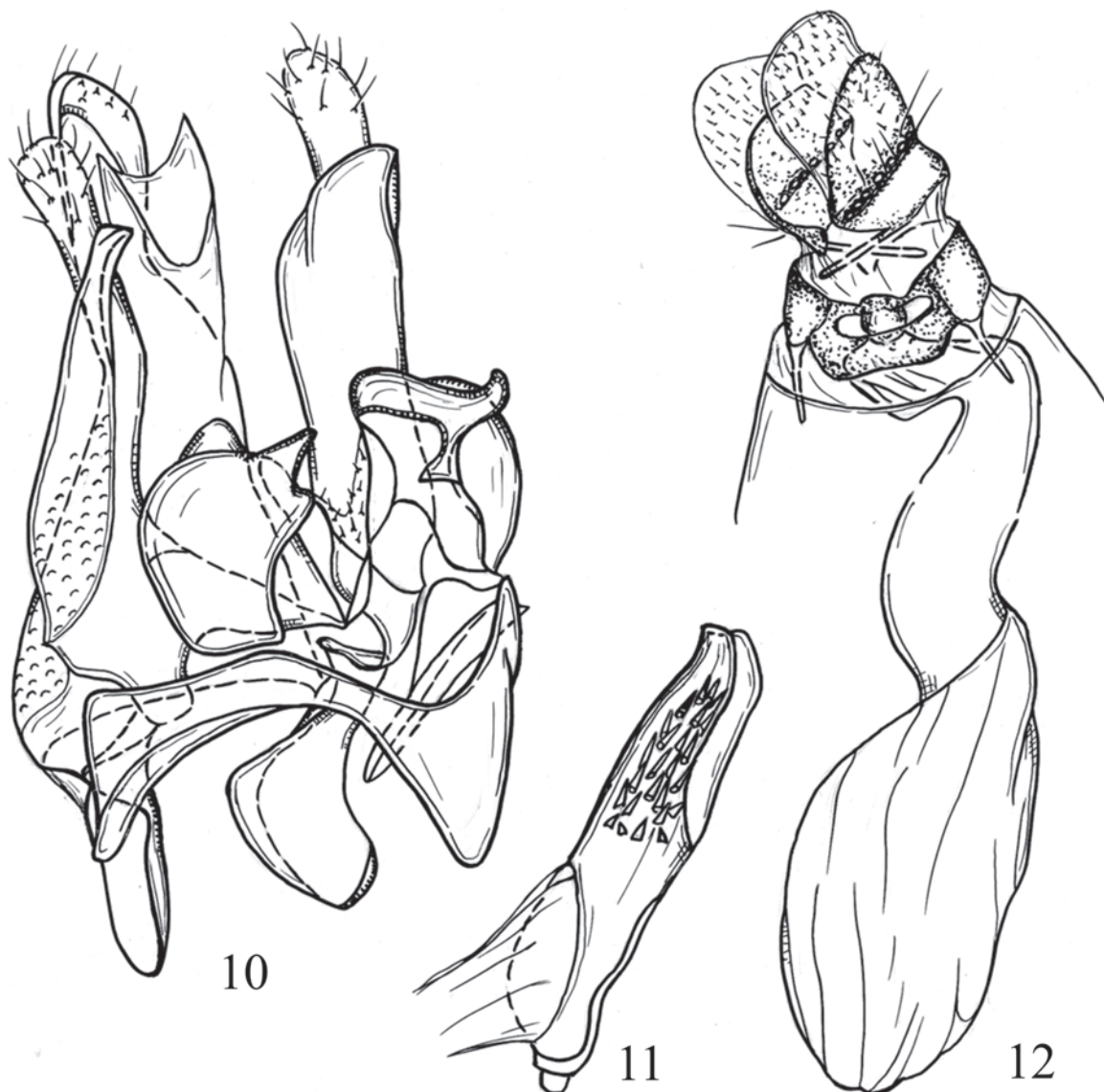


Рис. 10-12. *Chrysoesthia drurella* (Fabricius). 10, 11 – гениталии самца: 10 – латеро-вентральный вид; 11 – эдеагус. 12 – гениталии самки.

Fig. 10-12. *Chrysoesthia drurella* (Fabricius). 10, 11 – male genitalia: 10 – latero-ventral view; 11 – aedeagus. 12 – female genitalia.

Омелько М. М. 1999. 41. Сем. Gelechiidae – Выемчатокрылые моли // Определитель насекомых Дальнего Востока России. Т. V. Ручейники и чешуекрылые. Ч. 2. Владивосток: Дальнаука. С. 102-194.

Омелько М. М., Омелько Н. В. 2008. Новые данные по фауне выемчатокрылых молей подсемейства Anomologinae (Lepidoptera, Gelechiidae) из Приморья // Биологические исследования на Горнотаежной станции. Сб. науч. тр. Вып. 11. Владивосток: Дальприбор. С. 239-243.

Пискунов В. И. 1975. Новые данные по фауне выемчатокрылых молей (Lepidoptera, Gelechiidae) европейской части СССР // Энтомол. обозр. Т. 54. Вып. 4.

С. 857-871.

Пономаренко М. Г. 2005. Выемчатокрылые моли (Lepidoptera, Gelechiidae) Палеарктики: функциональная морфология гениталий самцов, филогения и систематика // Чтения памяти Н. А. Холодковского. Санкт-Петербург. Вып. 58(1). 139 с.

Пономаренко М. Г. 2008. Gelechiidae. – Каталог чешуекрылых (Lepidoptera) России / Под ред. С.Ю. Синёва. СПб., М.: Т-во научных изданий КМК. С. 87-106.

Povolný D. 1979. Isophrictini trib.n. nebst Beschreibung von *Daltopora felixi* gen.n., sp.n. aus der Mongolei (Lepidoptera, Gelechiidae) // Acta ent. bohemoslov. V. 76. S. 38–58.



1



2



3



4

Выемчатокрылые моли из подсемейства Anomologinae (Lepidoptera, Gelechiidae): 1 – *Chrysoesthia luteola* sp. n.; 2 – *Chrysoesthia sexguttella* (Thunberg); 3, 4 – *Chrysoesthia drurella* (Fabricius).

Gelechiid moths of subfamily Anomologinae (Lepidoptera, Gelechiidae): 1 – *Chrysoesthia luteola* sp. n.; 2 – *Chrysoesthia sexguttella* (Thunberg); 3, 4 – *Chrysoesthia drurella* (Fabricius).